

# COVID-19

## TABLEAU DE BORD DES DONNÉES RÉGIONALES AU 07 JANVIER 2022

Ce tableau de bord est construit à partir des données détenues par l'ARS Grand Est et par Santé publique France au titre de ses missions de surveillance épidémiologique. À compter du 29/10/2021, sa diffusion devient hebdomadaire.

Les données concernant l'évolution de la couverture vaccinale et le suivi des épidémies hivernales sont à retrouver dans le Point Épidémiologique hebdomadaire de Santé Publique France, disponible à cette adresse :

<https://www.santepubliquefrance.fr/regions/grand-est/publications/>

<b>SURVEILLANCE DE LA CIRCULATION VIRALE</b>	<b>2</b>
<b>REMONTÉES DES LABORATOIRES DE VILLE ET HOSPITALIERS</b>	<b>2</b>
<b>HOSPITALISATIONS POUR COVID-19</b>	<b>5</b>
<b>ÉVOLUTION PAR RAPPORT AU JOUR PRÉCÉDENT</b>	<b>5</b>
<b>PERSONNES NOUVELLEMENT HOSPITALISÉES EN RÉANIMATION     OU SOINS INTENSIFS POUR COVID-19</b>	<b>6</b>

**COVID-19**

**TABLEAU DE BORD DES DONNÉES RÉGIONALES**

**SURVEILLANCE DE LA CIRCULATION VIRALE**

**REMONTÉES DES LABORATOIRES DE VILLE ET HOSPITALIERS**

Données SIDEP, système d'information de dépistage remontant les résultats de l'ensemble des laboratoires de biologie médicale. Les données intègrent désormais également les résultats des tests antigéniques. Les indicateurs sont calculés sur 7 jours glissants de J-9 à J-3.

**SYNTHÈSE**

Sur la période du 29 décembre 2021 au 4 janvier 2022 et pour la région Grand Est :

- Taux d'incidence : 1 708,6 pour 100 000 habitants (France : 2 086,8) ;
- Taux de positivité : 16,5 % ;
- Taux de réalisation de test Covid-19 : 10 334 pour 100 000 habitants.

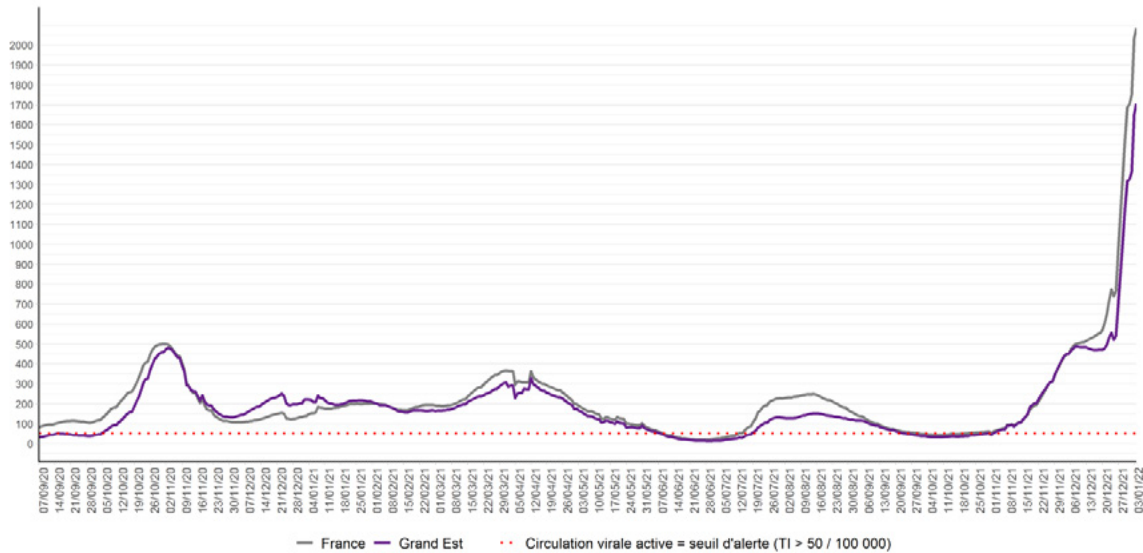


Figure 1 : Évolution du taux d'incidence pour Covid-19 en région Grand Est à la date du 4 janvier 2022 (données consolidées). (Source : Laboratoires de biologie médicale – de ville et hospitaliers – et professionnels de santé effectuant les analyses SARS-CoV-2, exploitation Santé publique France)

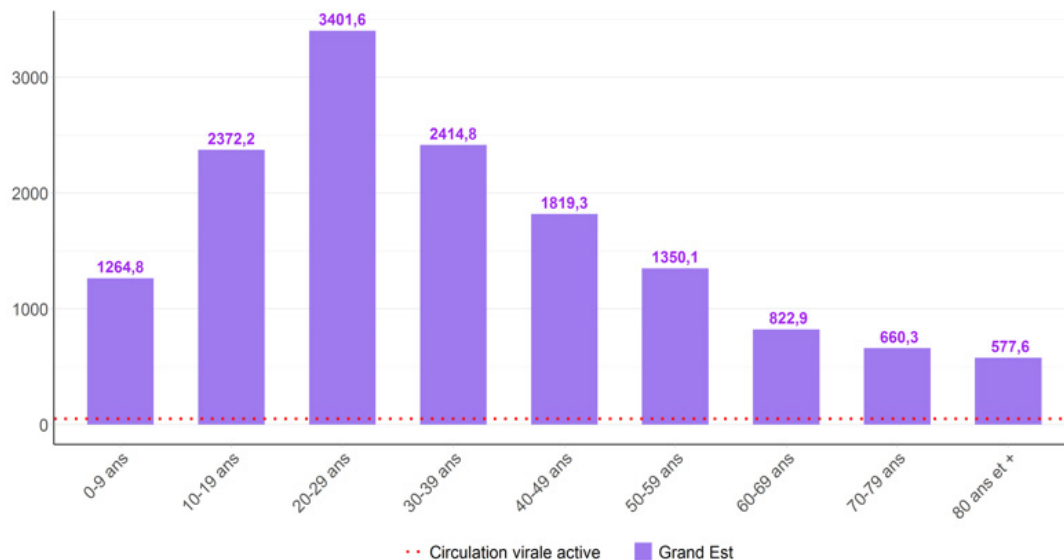


Figure 2 : Taux d'incidence pour Covid-19 par tranche d'âge à la date du 4 janvier 2022 (données consolidées). (Source : Laboratoires de biologie médicale – de ville et hospitaliers – et professionnels de santé effectuant les analyses SARS-CoV-2, exploitation Santé publique France)

**COVID-19****TABLEAU DE BORD DES DONNÉES RÉGIONALES****Population générale tous âges**

**Des écarts ont été constatés au niveau départemental entre les données SIDEP reçues par Santé publique France ces derniers jours et celles à disposition des ARS. Les indicateurs épidémiologiques (taux d'incidence, taux de positivité et taux de dépistage) à l'échelle départementale sont donc momentanément indisponibles. Les indicateurs régionaux sont peu impactés et permettent d'avoir une visibilité sur la dynamique de l'épidémie en région. Les indicateurs nationaux ne sont pas impactés. Tous les acteurs sont mobilisés pour une résolution dans les meilleurs délais.**

Domicile	Population	Nouveaux cas confirmés	Personnes testées	Taux d'incidence (nouveaux cas/100 000 habitants)	Taux de positivité (nouveaux cas/100 personnes testées)	Taux de dépistage (personnes testées/100 000 habitants)
<b>Grand Est</b>	<b>5 511 747</b>	<b>94 176</b>	<b>569 564</b>	<b>1708,6</b>	<b>16,5</b>	<b>10 334</b>
France	67 114 995	1 400 545	7 482 922	2086,8	18,7	11 149
Ardennes						
Aube						
Marne						
Haute-Marne						
Meurthe-et-Moselle						
Meuse						
Moselle						
Bas-Rhin						
Haut-Rhin						
Vosges						
CA Mulhouse Alsace Agglomération	273 268	4 760	28 272	1741,8	16,8	10 346
CU du Grand Reims	292 384	6 303	32 594	2155,8	19,3	11 148
Eurométropole de Strasbourg	497 183	12 996	69 427	2614	18,7	13 964
Métropole du Grand Nancy	255 690	4 410	27 027	1724,6	16,3	10 570
Metz Métropole	219 569	3 753	22 432	1709,2	16,7	10 216

Données du 29 décembre 2021 au 4 janvier 2022 (données consolidées). (Source : Laboratoires de biologie médicale – de ville et hospitaliers – et professionnels de santé effectuant les analyses SARS-CoV-2, exploitation Santé publique France)

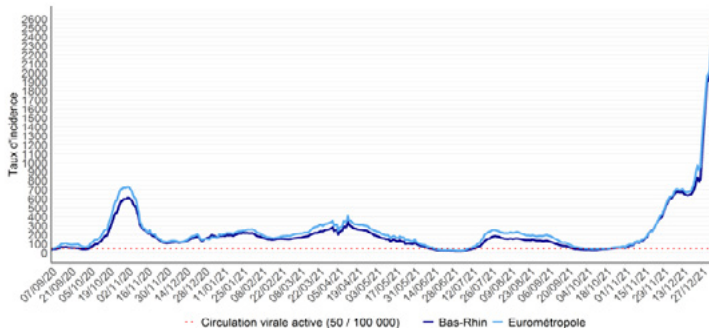
# COVID-19

## TABLEAU DE BORD DES DONNÉES RÉGIONALES

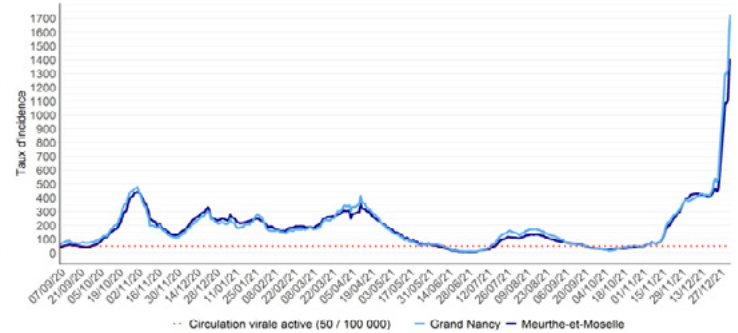
Suivi hebdomadaire des taux d'incidences par métropole.

Évolution du taux d'incidence (nombre de nouveaux cas domiciliés/100 000 habitants sur 7 jours) depuis la semaine 36-2020 par métropole à la date du 4 janvier 2022.

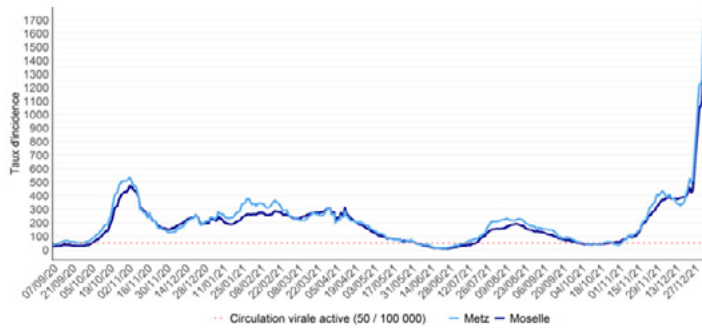
Strasbourg



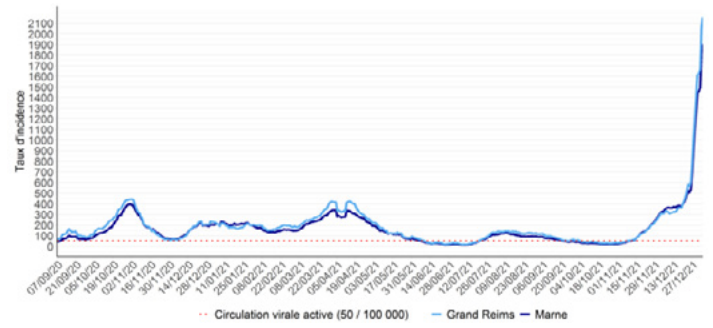
Nancy



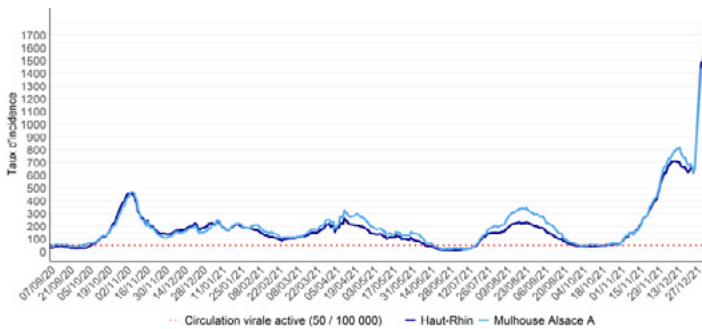
Metz



Reims



Mulhouse



Taux d'incidence par métropole et par département pour 100 000 habitants avec seuil de circulation active du virus (Source : Laboratoires de ville et hospitaliers effectuant les analyses Sars-Cov-2)

## COVID-19

### TABLEAU DE BORD DES DONNÉES RÉGIONALES

## HOSPITALISATIONS POUR COVID-19

SYNTHÈSE

**Au 6 janvier 2022 :**

- **1 608 personnes sont actuellement hospitalisées pour Covid-19** dans les établissements sanitaires du Grand Est, soit **149 nouvelles hospitalisations pour la journée du 6 janvier 2022**.
- **310 personnes sont actuellement hospitalisées en réanimation** ou en soins intensifs, soit **34 nouvelles admissions pour la journée du 6 janvier 2022**.

### ÉVOLUTION PAR RAPPORT AU JOUR PRÉCÉDENT

Données à J-1

	HOSPITALISATION			HOSPITALISATION EN REANIMATION, SOINS INTENSIFS ET SOINS CONTINUS				
	Nombre de personnes hospitalisées		Nombre de personnes nouvellement hospitalisées	Nombre de personnes			Nombre de personnes nouvellement en réanimation	
	06/01	05/01	Évo 06/01-J-1	06/01	06/01	05/01	Évo 06/01-J-1	06/01
Ardennes	62	62	0	0	8	8	0	0
Aube	58	57	1	6	7	6	1	2
Marne	175	172	3	22	27	28	-1	4
Haute-Marne	52	50	2	5	9	8	1	2
Meurthe-et-Moselle	231	226	5	24	63	61	2	3
Meuse	26	28	-2	1	5	4	1	1
Moselle	232	243	-11	17	32	37	-5	4
Bas-Rhin	358	363	-5	33	86	85	1	11
Haut-Rhin	322	322	0	21	59	62	-3	5
Vosges	92	87	5	20	14	13	1	2
<b>Grand Est</b>	<b>1608</b>	<b>1610</b>	<b>-2</b>	<b>149</b>	<b>310</b>	<b>312</b>	<b>-2</b>	<b>34</b>

Evolution des hospitalisations en Grand Est pour Covid-19 le 6 janvier 2022. (Source : établissements sanitaires déclarant au moins un cas confirmé de Covid-19).

**COVID-19**

**TABLEAU DE BORD DES DONNÉES RÉGIONALES**

**PERSONNES NOUVELLEMENT HOSPITALISÉES EN RÉANIMATION OU SOINS INTENSIFS POUR COVID-19**

Données à J-1

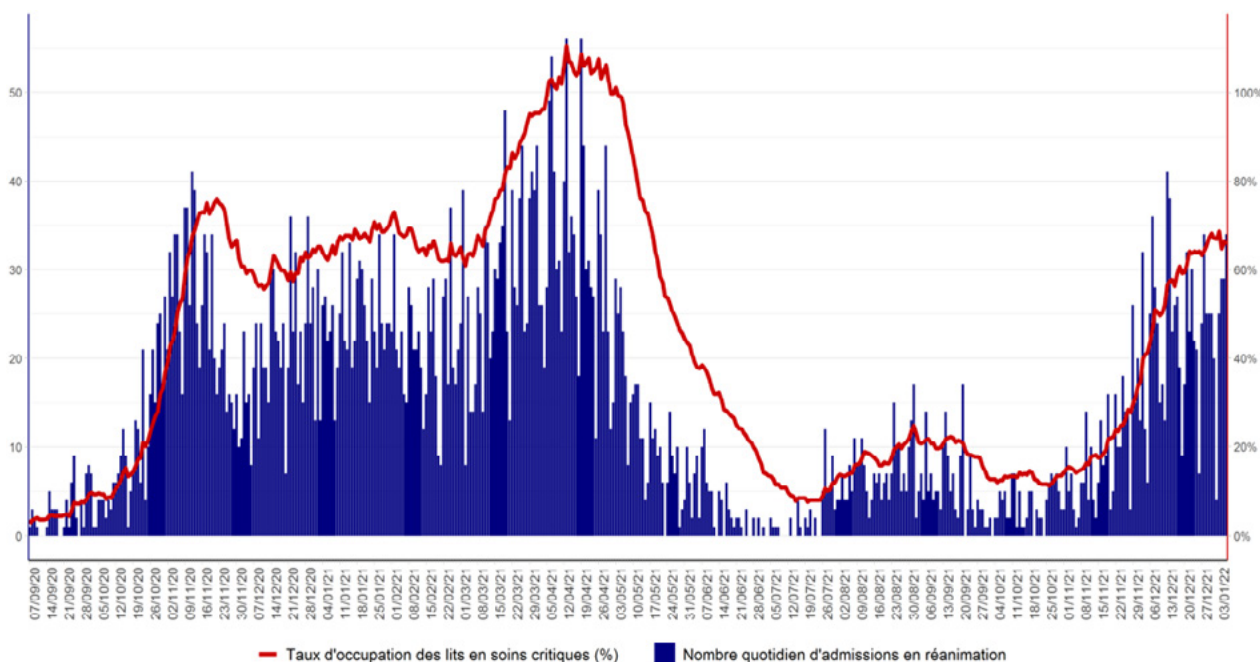


Figure 3 : Évolution quotidienne du nombre de personnes nouvellement hospitalisées en soins critiques (réanimation, soins intensifs et surveillance continue) pour Covid-19. (Source : établissements de santé déclarant au moins un cas confirmé de Covid-19, exploitation Santé publique France)

**Indicateur de saturation hospitalière :**

L'indicateur de saturation hospitalière sur les capacités de réanimation est calculé au niveau régional et non au niveau de chaque département, car la réponse à la crise est gérée au niveau régional en faisant appel à l'ensemble des capacités en réanimation publiques et privées.

Le niveau de référence correspond aux capacités initiales de réanimation de la région Grand Est avant la crise soit 471 lits