

# COVID-19

## TABLEAU DE BORD DES DONNÉES RÉGIONALES AU 31 DÉCEMBRE 2021

Ce tableau de bord est construit à partir des données détenues par l'ARS Grand Est et par Santé publique France au titre de ses missions de surveillance épidémiologique. À compter du 29/10/2021, sa diffusion devient hebdomadaire.

Les données concernant l'évolution de la couverture vaccinale et le suivi des épidémies hivernales sont à retrouver dans le Point Épidémiologique hebdomadaire de Santé Publique France, disponible à cette adresse :

<https://www.santepubliquefrance.fr/regions/grand-est/publications/>

<b>SURVEILLANCE DE LA CIRCULATION VIRALE</b>	<b>2</b>
<b>REMONTÉES DES LABORATOIRES DE VILLE ET HOSPITALIERS</b>	<b>2</b>
<b>HOSPITALISATIONS POUR COVID-19</b>	<b>5</b>
<b>ÉVOLUTION PAR RAPPORT AU JOUR PRÉCÉDENT</b>	<b>5</b>
<b>PERSONNES NOUVELLEMENT HOSPITALISÉES EN RÉANIMATION     OU SOINS INTENSIFS POUR COVID-19</b>	<b>6</b>

COVID-19

TABLEAU DE BORD DES DONNÉES RÉGIONALES

SURVEILLANCE DE LA CIRCULATION VIRALE

REMONTÉES DES LABORATOIRES DE VILLE ET HOSPITALIERS

Données SIDEP, système d'information de dépistage remontant les résultats de l'ensemble des laboratoires de biologie médicale. Les données intègrent désormais également les résultats des tests antigéniques. Les indicateurs sont calculés sur 7 jours glissants de J-9 à J-3.

SYNTHÈSE

Sur la période du 22 au 28 décembre 2021 et pour la région Grand Est :

- Taux d'incidence : 853,3 pour 100 000 habitants (France : 1144) ;
- Taux de positivité : 10,2 % ;
- Taux de réalisation de test Covid-19 : 8374 pour 100 000 habitants.

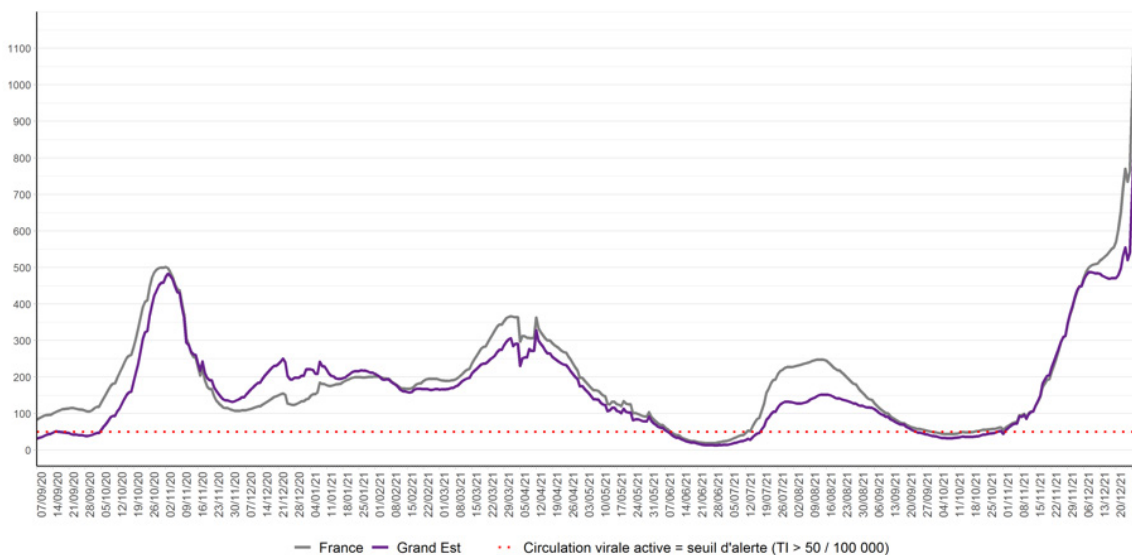


Figure 1 : Évolution du taux d'incidence pour Covid-19 en région Grand Est à la date du 28 décembre 2021 (données consolidées). (Source : Laboratoires de biologie médicale – de ville et hospitaliers – et professionnels de santé effectuant les analyses SARS-CoV-2, exploitation Santé publique France)

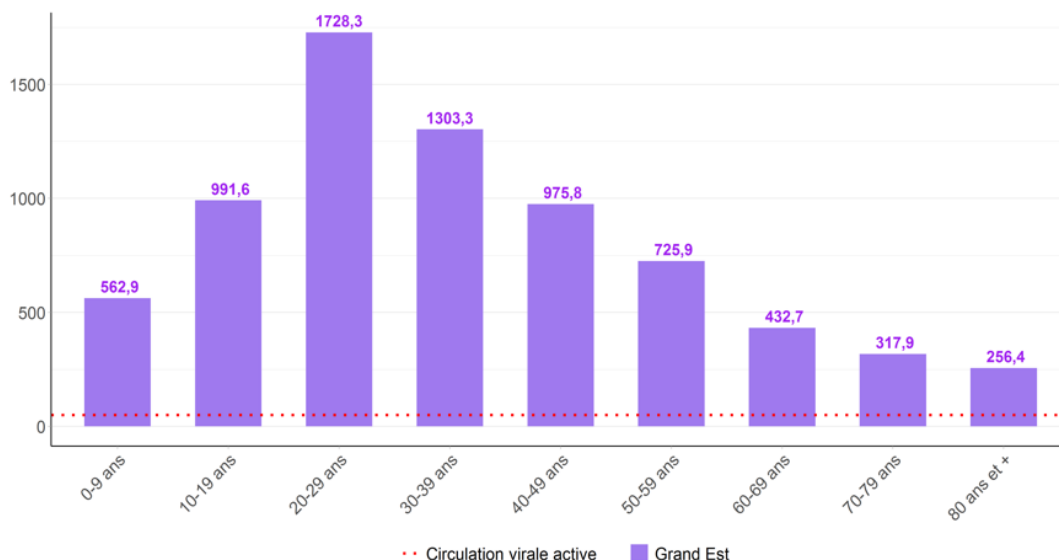


Figure 2 : Taux d'incidence pour Covid-19 par tranche d'âge à la date du 28 décembre 2021 (données consolidées). (Source : Laboratoires de biologie médicale – de ville et hospitaliers – et professionnels de santé effectuant les analyses SARS-CoV-2, exploitation Santé publique France)

**COVID-19****TABLEAU DE BORD DES DONNÉES RÉGIONALES****Population générale tous âges**

Domicile	Population	Nouveaux cas confirmés	Personnes testées	Taux d'incidence (nouveaux cas/100 000 habitants)	Taux de positivité (nouveaux cas/100 personnes testées)	Taux de dépistage (personnes testées/100 000 habitants)
<b>Grand Est</b>	<b>5 511 747</b>	<b>47 029</b>	<b>461 532</b>	<b>853,3</b>	<b>10,2</b>	<b>8 374</b>
France	67 114 995	767 801	6 289 606	1144	12,2	9 371
Ardennes	265 531	1 728	17 381	650,8	9,9	6 546
Aube	309 907	1 973	20 088	636,6	9,8	6 482
Marne	563 823	5 035	42 003	893	12	7 450
Haute-Marne	169 250	867	9 282	512,3	9,3	5 484
Meurthe-et-Moselle	730 398	5 072	54 910	694,4	9,2	7 518
Meuse	181 641	916	11 012	504,3	8,3	6 063
Moselle	1 035 866	7 108	80 470	686,2	8,8	7 768
Bas-Rhin	1 132 607	14 550	132 183	1284,6	11	11 671
Haut-Rhin	763 204	7 574	71 315	992,4	10,6	9 344
Vosges	359 520	2 206	22 888	613,6	9,6	6 366
CA Mulhouse Alsace Agglomération	273 268	2 646	23 977	968,3	11	8 774
CU du Grand Reims	292 384	2 925	24 142	1000,5	12,1	8 257
Eurométropole de Strasbourg	497 183	7 043	61 284	1416,6	11,5	12 326
Métropole du Grand Nancy	255 690	2 193	22 772	857,6	9,6	8 906
Metz Métropole	219 569	1 730	18 675	787,7	9,3	8 505

Données du 22 au 28 décembre 2021 (données consolidées). (Source : Laboratoires de biologie médicale – de ville et hospitaliers – et professionnels de santé effectuant les analyses SARS-CoV-2, exploitation Santé publique France)

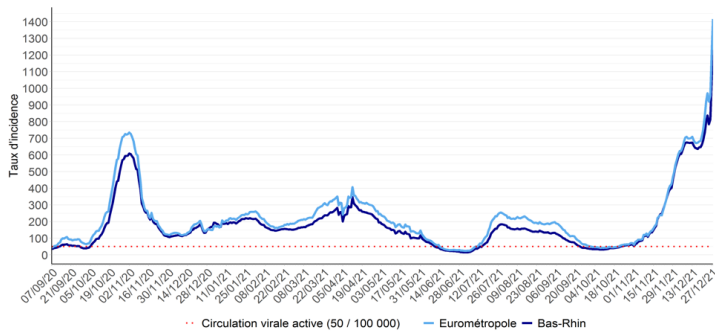
**COVID-19**

**TABLEAU DE BORD DES DONNÉES RÉGIONALES**

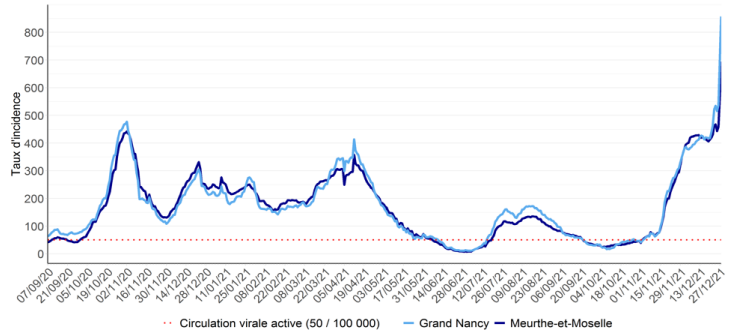
Suivi hebdomadaire des taux d'incidences par métropole.

Évolution du taux d'incidence (nombre de nouveaux cas domiciliés/100 000 habitants sur 7 jours) depuis la semaine 36-2020 par métropole à la date du 28 décembre 2021.

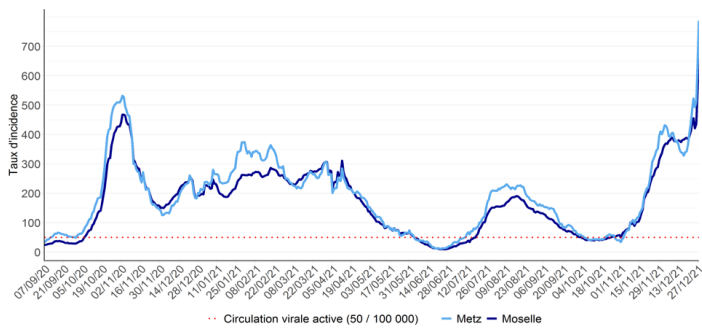
Strasbourg



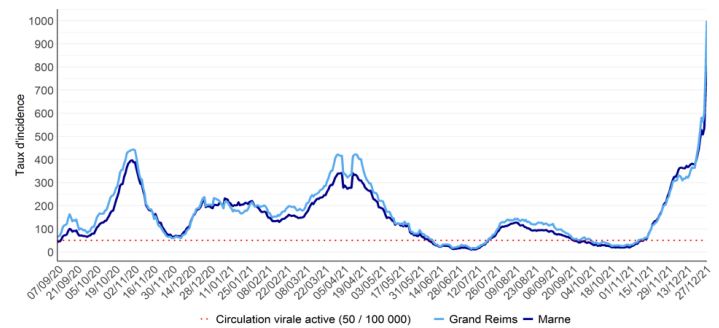
Nancy



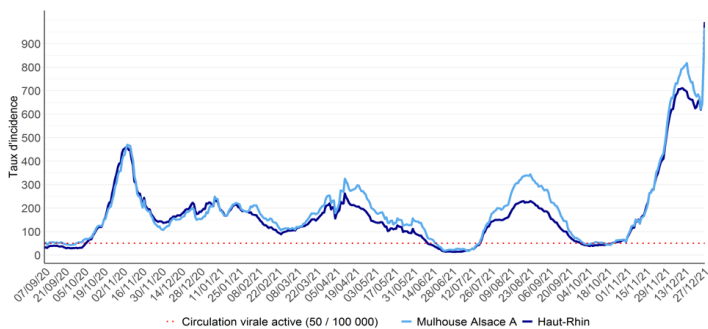
Metz



Reims



Mulhouse



Taux d'incidence par métropole et par département pour 100 000 habitants avec seuil de circulation active du virus (Source : Laboratoires de ville et hospitaliers effectuant les analyses Sars-Cov-2)

**COVID-19**
**TABLEAU DE BORD DES DONNÉES RÉGIONALES**
**HOSPITALISATIONS POUR COVID-19**
**SYNTHÈSE**
**Au 30 décembre 2021 :**

- **1511 personnes sont actuellement hospitalisées pour Covid-19** dans les établissements sanitaires du Grand Est, soit **131 nouvelles hospitalisations pour la journée du 30 décembre 2021**.
- **317 personnes sont actuellement hospitalisées en réanimation** ou en soins intensifs, soit **25 nouvelles admissions pour la journée du 30 décembre 2021**.

**ÉVOLUTION PAR RAPPORT AU JOUR PRÉCÉDENT**

Données à J-1

	HOSPITALISATION			HOSPITALISATION EN REANIMATION, SOINS INTENSIFS ET SOINS CONTINUS				
	Nombre de personnes hospitalisées		Nombre de personnes nouvellement hospitalisées	Nombre de personnes			Nombre de personnes nouvellement en réanimation	
	30/12	29/12	Évo 30/12-J-1	30/12	30/12	29/12	Évo 30/12-J-1	30/12
Ardennes	38	37	1	2	7	7	0	0
Aube	55	50	5	5	8	8	0	1
Marne	227	223	4	16	26	22	4	4
Haute-Marne	50	44	6	11	6	6	0	0
Meurthe-et-Moselle	188	180	8	23	54	44	10	8
Meuse	18	18	0	1	7	7	0	0
Moselle	227	234	-7	11	38	42	-4	0
Bas-Rhin	336	331	5	30	102	105	-3	6
Haut-Rhin	295	297	-2	25	58	57	1	6
Vosges	77	78	-1	7	11	11	0	0
<b>Grand Est</b>	<b>1 511</b>	<b>1 492</b>	<b>19</b>	<b>131</b>	<b>317</b>	<b>309</b>	<b>8</b>	<b>25</b>

Evolution des hospitalisations en Grand Est pour Covid-19 le 30 décembre 2021. (Source : établissements sanitaires déclarant au moins un cas confirmé de Covid-19).

**COVID-19**

**TABLEAU DE BORD DES DONNÉES RÉGIONALES**

**PERSONNES NOUVELLEMENT HOSPITALISÉES EN RÉANIMATION OU SOINS INTENSIFS POUR COVID-19**

Données à J-1

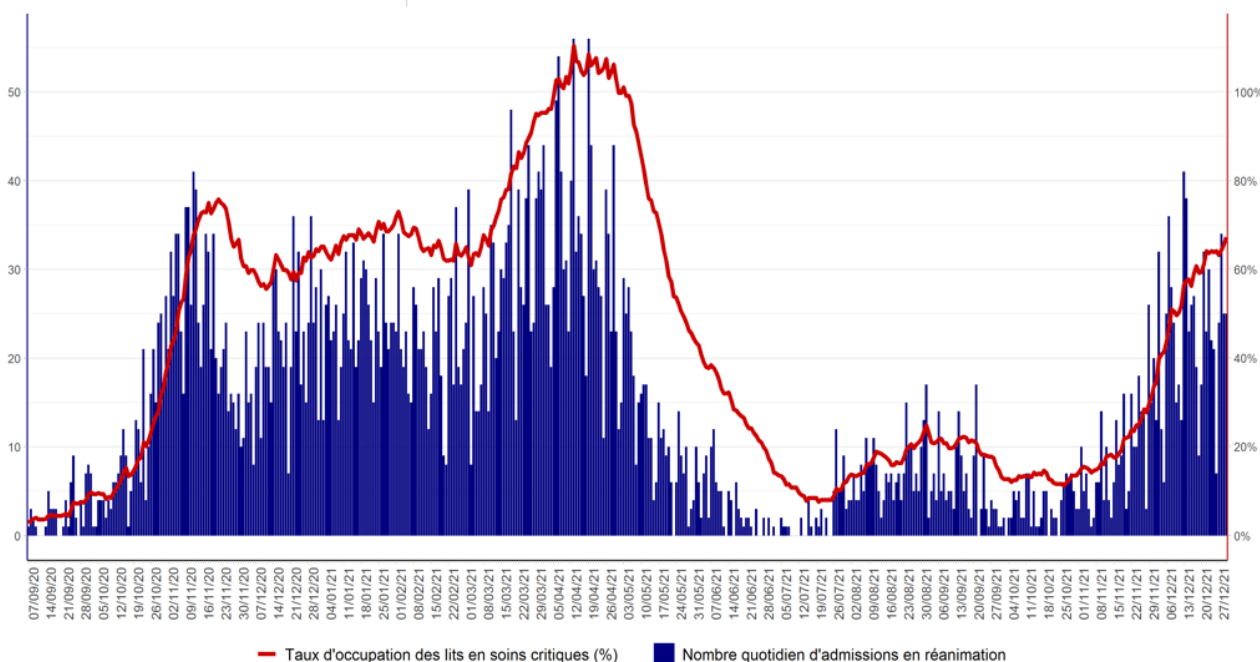


Figure 3 : Évolution quotidienne du nombre de personnes nouvellement hospitalisées en soins critiques (réanimation, soins intensifs et surveillance continue) pour Covid-19. (Source : établissements de santé déclarant au moins un cas confirmé de Covid-19, exploitation Santé publique France)

**Indicateur de saturation hospitalière :**

L'indicateur de saturation hospitalière sur les capacités de réanimation est calculé au niveau régional et non au niveau de chaque département, car la réponse à la crise est gérée au niveau régional en faisant appel à l'ensemble des capacités en réanimation publiques et privées.

Le niveau de référence correspond aux capacités initiales de réanimation de la région Grand Est avant la crise soit 471 lits