

COVID-19

TABLEAU DE BORD DES DONNÉES RÉGIONALES AU 24 DÉCEMBRE 2021

Ce tableau de bord est construit à partir des données détenues par l'ARS Grand Est et par Santé publique France au titre de ses missions de surveillance épidémiologique. À compter du 29/10/2021, sa diffusion devient hebdomadaire.

Les données concernant l'évolution de la couverture vaccinale et le suivi des épidémies hivernales sont à retrouver dans le Point Épidémiologique hebdomadaire de Santé Publique France, disponible à cette adresse :

<https://www.santepubliquefrance.fr/regions/grand-est/publications/>

SURVEILLANCE DE LA CIRCULATION VIRALE	2
REMONTÉES DES LABORATOIRES DE VILLE ET HOSPITALIERS	2
HOSPITALISATIONS POUR COVID-19	5
ÉVOLUTION PAR RAPPORT AU JOUR PRÉCÉDENT	5
PERSONNES NOUVELLEMENT HOSPITALISÉES EN RÉANIMATION OU SOINS INTENSIFS POUR COVID-19	6

COVID-19

TABLEAU DE BORD DES DONNÉES RÉGIONALES

SURVEILLANCE DE LA CIRCULATION VIRALE

REMONTÉES DES LABORATOIRES DE VILLE ET HOSPITALIERS

Données SIDEP, système d'information de dépistage remontant les résultats de l'ensemble des laboratoires de biologie médicale. Les données intègrent désormais également les résultats des tests antigéniques. Les indicateurs sont calculés sur 7 jours glissants de J-9 à J-3.

SYNTHÈSE

Sur la période du 15 au 21 décembre 2021 et pour la région Grand Est :

- Taux d'incidence : 476,5 pour 100 000 habitants (France : 597,8) ;
- Taux de positivité : 6,7 % ;
- Taux de réalisation de test Covid-19 : 7 101 pour 100 000 habitants.

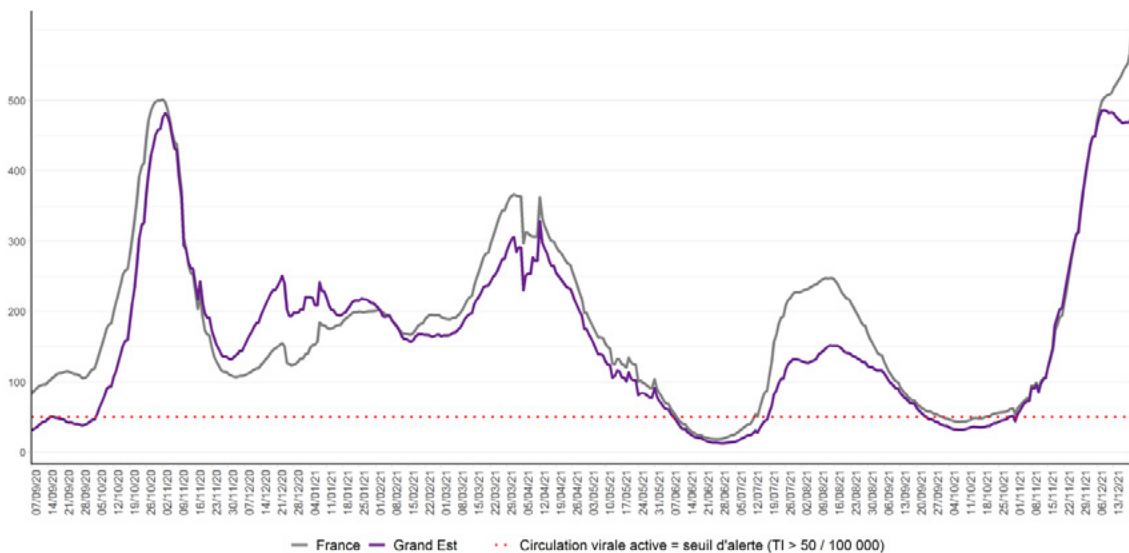


Figure 1 : Évolution du taux d'incidence pour Covid-19 en région Grand Est à la date du 21 décembre 2021 (données consolidées). (Source : Laboratoires de biologie médicale – de ville et hospitaliers – et professionnels de santé effectuant les analyses SARS-CoV-2, exploitation Santé publique France)

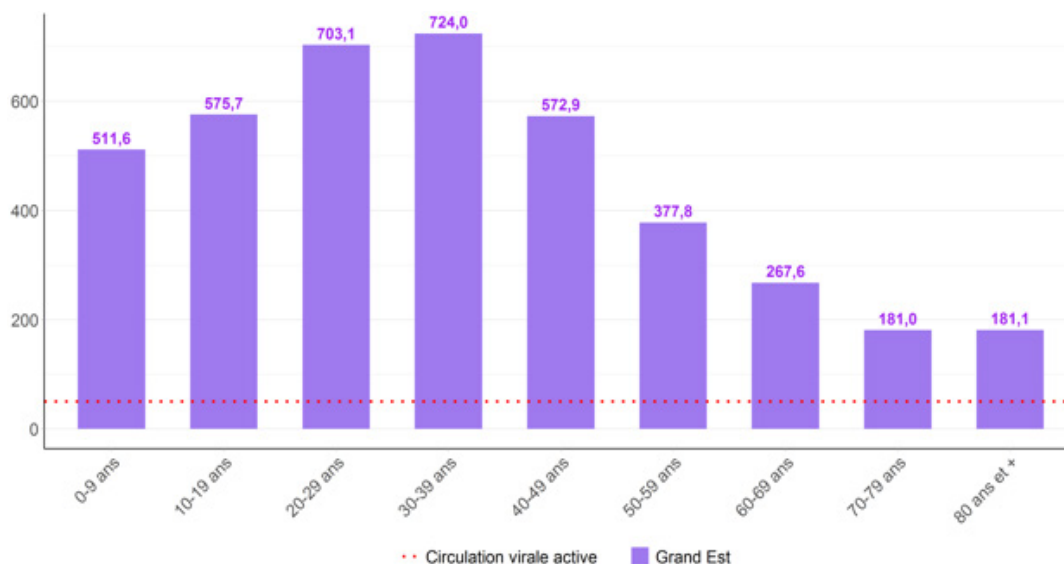


Figure 2 : Taux d'incidence pour Covid-19 par tranche d'âge à la date du 21 décembre 2021 (données consolidées). (Source : Laboratoires de biologie médicale – de ville et hospitaliers – et professionnels de santé effectuant les analyses SARS-CoV-2, exploitation Santé publique France)

COVID-19**TABLEAU DE BORD DES DONNÉES RÉGIONALES****Population générale tous âges**

Domicile	Population	Nouveaux cas confirmés	Personnes testées	Taux d'incidence (nouveaux cas/100 000 habitants)	Taux de positivité (nouveaux cas/100 personnes testées)	Taux de dépistage (personnes testées/100 000 habitants)
Grand Est	5 511 747	26 261	391 404	476,5	6,7	7 101
France	67 114 995	401 211	5 391 840	597,8	7,4	8 034
Ardennes	265 531	978	15 096	368,3	6,5	5 685
Aube	309 907	1 018	17 341	328,5	5,9	5 596
Marne	563 823	2 337	35 222	414,5	6,6	6 247
Haute-Marne	169 250	621	7 984	366,9	7,8	4 717
Meurthe-et-Moselle	730 398	3 065	48 124	419,6	6,4	6 589
Meuse	181 641	563	9 023	310	6,2	4 967
Moselle	1 035 866	4 055	67 851	391,5	6	6 550
Bas-Rhin	1 132 607	7 776	107 212	686,6	7,3	9 466
Haut-Rhin	763 204	4 743	64 158	621,5	7,4	8 406
Vosges	359 520	1 105	19 393	307,4	5,7	5 394
CA Mulhouse Alsace Agglomération	273 268	1 867	23 140	683,3	8,1	8 468
CU du Grand Reims	292 384	1 256	20 045	429,5	6,3	6 856
Eurométropole de Strasbourg	497 183	3 745	52 431	753,3	7,1	10 546
Métropole du Grand Nancy	255 690	1 124	18 289	439,6	6,1	7 153
Metz Métropole	219 569	884	15 137	402,8	5,8	6 894

Données du 15 au 21 décembre 2021 (données consolidées). (Source : Laboratoires de biologie médicale – de ville et hospitaliers – et professionnels de santé effectuant les analyses SARS-CoV-2, exploitation Santé publique France)

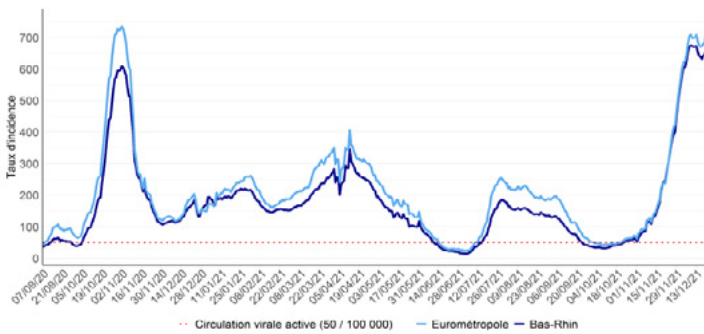
COVID-19

TABLEAU DE BORD DES DONNÉES RÉGIONALES

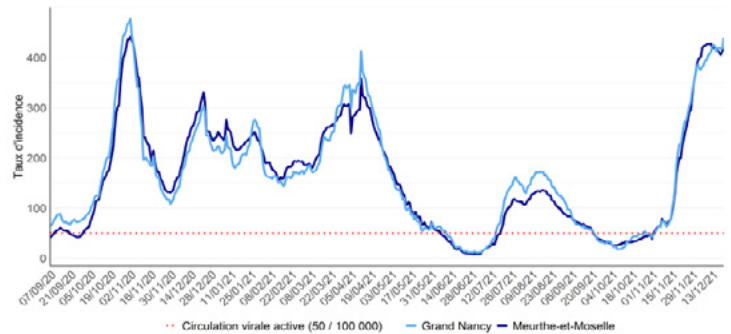
Suivi hebdomadaire des taux d'incidences par métropole.

Évolution du taux d'incidence (nombre de nouveaux cas domiciliés/100 000 habitants sur 7 jours) depuis la semaine 36-2020 par métropole à la date du 21 décembre 2021.

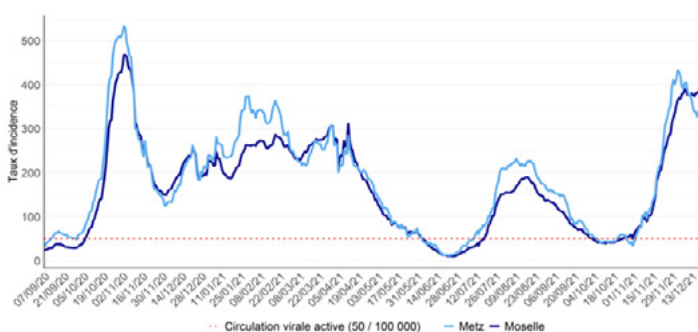
Strasbourg



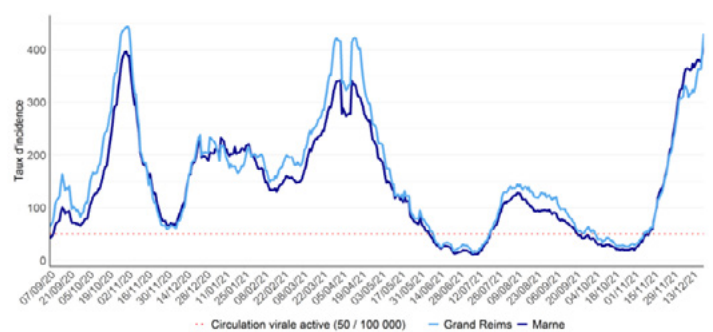
Nancy



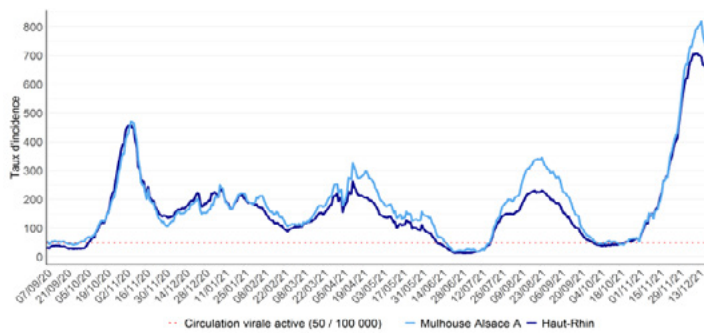
Metz



Reims



Mulhouse



Taux d'incidence par métropole et par département pour 100 000 habitants avec seuil de circulation active du virus (Source : Laboratoires de ville et hospitaliers effectuant les analyses Sars-Cov-2)

COVID-19

TABLEAU DE BORD DES DONNÉES RÉGIONALES

HOSPITALISATIONS POUR COVID-19

SYNTHÈSE

Au 23 décembre 2021 :

- **1422 personnes sont actuellement hospitalisées pour Covid-19** dans les établissements sanitaires du Grand Est, soit **116 nouvelles hospitalisations pour la journée du 23 décembre 2021**.
- **300 personnes sont actuellement hospitalisées en réanimation** ou en soins intensifs, soit **30 nouvelles admissions pour la journée du 23 décembre 2021**.

ÉVOLUTION PAR RAPPORT AU JOUR PRÉCÉDENT

Données à J-1

	HOSPITALISATION			HOSPITALISATION EN REANIMATION, SOINS INTENSIFS ET SOINS CONTINUS				
	Nombre de personnes hospitalisées		Évo 23/12- J-1	Nombre de personnes nouvellement hospitalisées	Nombre de personnes			Nombre de personnes nouvellement en réanimation
23/12	22/12	23/12			23/12	22/12	Évo 23/12- J-1	
Ardennes	28	28	0	1	4	4	0	0
Aube	49	54	-5	4	9	9	0	1
Marne	215	222	-7	4	23	22	1	2
Haute-Marne	43	43	0	2	4	4	0	0
Meurthe-et-Moselle	174	178	-4	12	51	46	5	8
Meuse	16	16	0	0	6	6	0	0
Moselle	242	243	-1	15	49	53	-4	5
Bas-Rhin	306	317	-11	52	93	94	-1	9
Haut-Rhin	279	287	-8	18	51	55	-4	4
Vosges	70	74	-4	8	10	9	1	1
Grand Est	1422	1 462	-40	116	300	302	-2	30

Evolution des hospitalisations en Grand Est pour Covid-19 le 23 décembre 2021. (Source : établissements sanitaires déclarant au moins un cas confirmé de Covid-19).

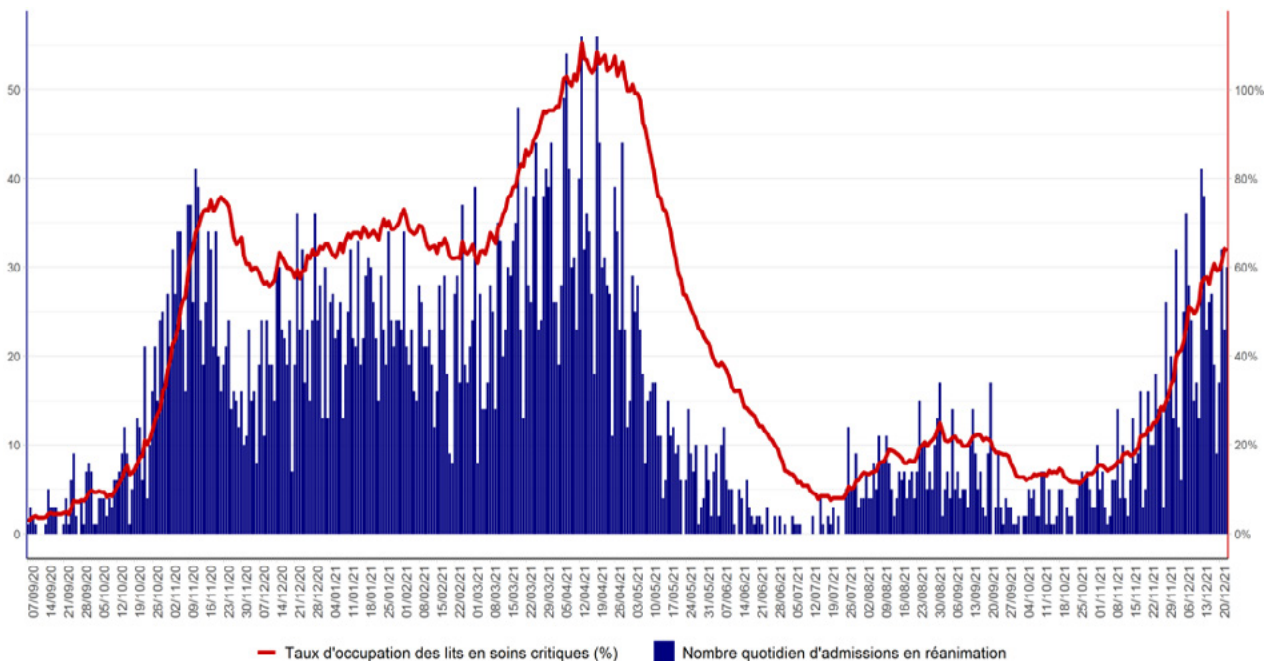
COVID-19**TABLEAU DE BORD DES DONNÉES RÉGIONALES****PERSONNES NOUVELLEMENT HOSPITALISÉES EN RÉANIMATION OU SOINS INTENSIFS POUR COVID-19****Données à J-1**

Figure 3 : Évolution quotidienne du nombre de personnes nouvellement hospitalisées en soins critiques (réanimation, soins intensifs et surveillance continue) pour Covid-19. (Source : établissements de santé déclarant au moins un cas confirmé de Covid-19, exploitation Santé publique France)

Indicateur de saturation hospitalière :

L'indicateur de saturation hospitalière sur les capacités de réanimation est calculé au niveau régional et non au niveau de chaque département, car la réponse à la crise est gérée au niveau régional en faisant appel à l'ensemble des capacités en réanimation publiques et privées.

Le niveau de référence correspond aux capacités initiales de réanimation de la région Grand Est avant la crise soit 471 lits