

# COVID-19

## TABLEAU DE BORD DES DONNÉES RÉGIONALES AU 05 NOVEMBRE 2021

Ce tableau de bord est construit à partir des données détenues par l'ARS Grand Est et par Santé publique France au titre de ses missions de surveillance épidémiologique. À compter du 29/10/2021, sa diffusion devient hebdomadaire.

Les données concernant l'évolution de la couverture vaccinale et le suivi des épidémies hivernales sont à retrouver dans le Point Épidémiologique hebdomadaire de Santé Publique France.

<b>SURVEILLANCE DE LA CIRCULATION VIRALE</b>	<b>2</b>
<b>REMONTÉES DES LABORATOIRES DE VILLE ET HOSPITALIERS</b>	<b>2</b>
<b>HOSPITALISATIONS POUR COVID-19</b>	<b>5</b>
<b>PERSONNES NOUVELLEMENT HOSPITALISÉES EN RÉANIMATION</b>	
<b>OU SOINS INTENSIFS POUR COVID-19</b>	<b>5</b>

**En raison de la fermeture de l'ARS Grand Est vendredi prochain, le tableau de bord ne sera pas diffusé le vendredi 12 novembre 2021.**

COVID-19

TABLEAU DE BORD DES DONNÉES RÉGIONALES

SURVEILLANCE DE LA CIRCULATION VIRALE

REMONTÉES DES LABORATOIRES DE VILLE ET HOSPITALIERS

Données SIDEP, système d'information de dépistage remontant les résultats de l'ensemble des laboratoires de biologie médicale. Les données intègrent désormais également les résultats des tests antigéniques. Les indicateurs sont calculés sur 7 jours glissants de J-9 à J-3.

SYNTHÈSE

Sur la période du 27 octobre au 2 novembre 2021 et pour la région Grand Est :

- Taux d'incidence : 53,8 pour 100 000 habitants (France : 61,9) ;
- Taux de positivité : 2,2 % ;
- Taux de réalisation de test Covid-19 : 2 482 pour 100 000 habitants.

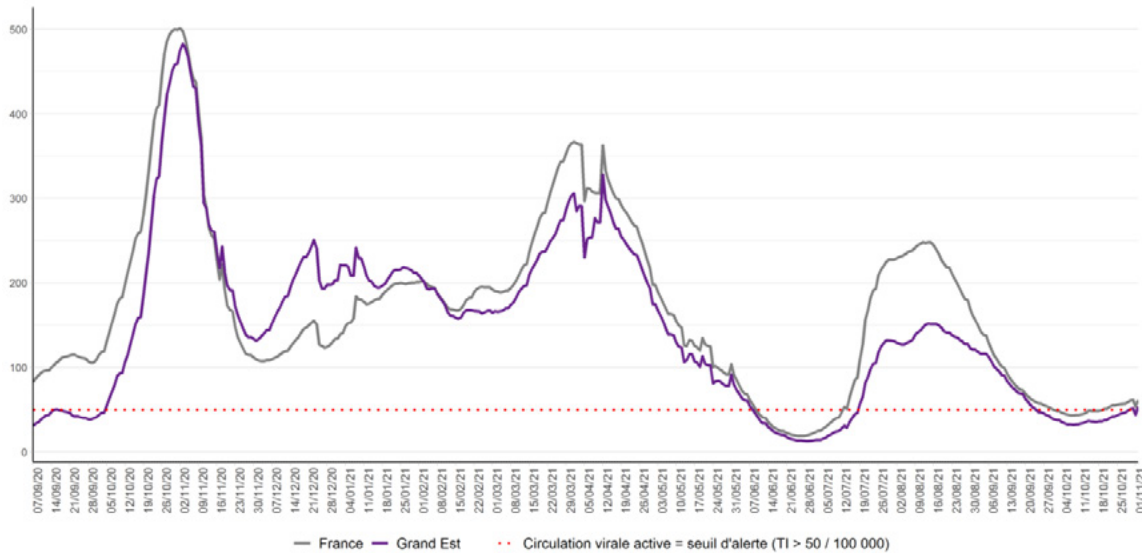


Figure 1 : Évolution du taux d'incidence pour Covid-19 en région Grand Est à la date du 2 novembre 2021 (données consolidées). (Source : Laboratoires de biologie médicale – de ville et hospitaliers – et professionnels de santé effectuant les analyses SARS-CoV-2, exploitation Santé publique France)

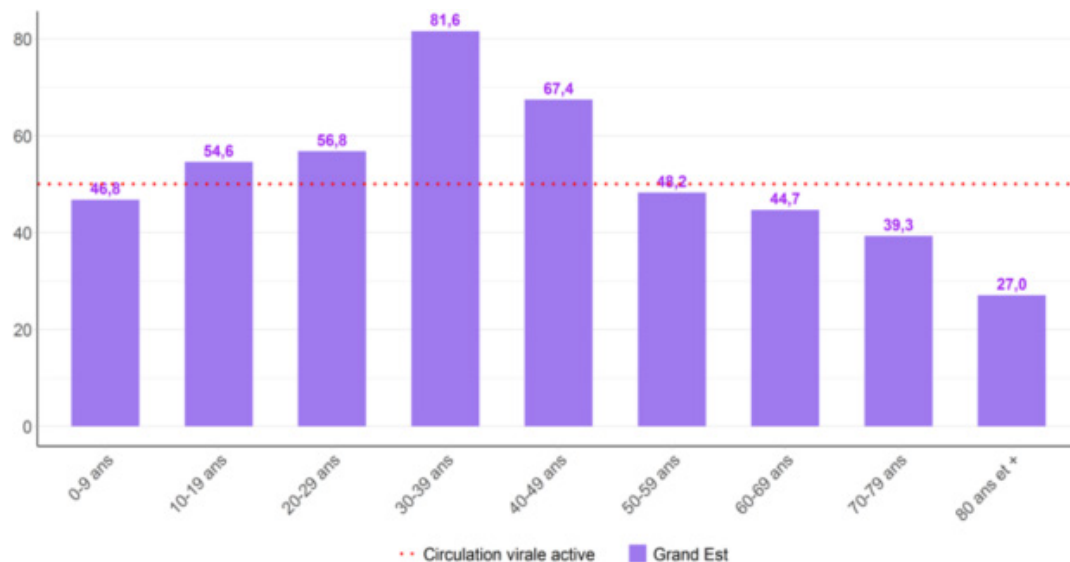


Figure 2 : Taux d'incidence pour Covid-19 par tranche d'âge à la date du 2 novembre 2021 (données consolidées). (Source : Laboratoires de biologie médicale – de ville et hospitaliers – et professionnels de santé effectuant les analyses SARS-CoV-2, exploitation Santé publique France)

**COVID-19****TABLEAU DE BORD DES DONNÉES RÉGIONALES****Population générale tous âges**

Domicile	Population	Nouveaux cas confirmés	Personnes testées	Taux d'incidence (nouveaux cas/100 000 habitants)	Taux de positivité (nouveaux cas/100 personnes testées)	Taux de dépistage (personnes testées/100 000 habitants)
<b>Grand Est</b>	<b>5 511 747</b>	<b>2 966</b>	<b>136 809</b>	<b>53,8</b>	<b>2,2</b>	<b>2 482</b>
France	67 114 995	41 511	1 703 164	61,9	2,4	2 538
Ardennes	265 531	235	5 361	88,5	4,4	2 019
Aube	309 907	88	6 431	28,4	1,4	2 075
Marne	563 823	129	10 269	22,9	1,3	1 821
Haute-Marne	169 250	74	3 035	43,7	2,4	1 793
Meurthe-et-Moselle	730 398	364	15 046	49,8	2,4	2 060
Meuse	181 641	75	3 379	41,3	2,2	1 860
Moselle	1 035 866	625	26 592	60,3	2,4	2 567
Bas-Rhin	1 132 607	726	33 451	64,1	2,2	2 953
Haut-Rhin	763 204	559	26 608	73,2	2,1	3 486
Vosges	359 520	91	6 637	25,3	1,4	1 846
CA Mulhouse Alsace Agglomération	273 268	208	9 636	76	2,2	3 526
CU du Grand Reims	292 384	91	5 816	31,2	1,6	1 989
Eurométropole de Strasbourg	497 183	387	16 459	77,9	2,4	3 310
Métropole du Grand Nancy	255 690	118	5 491	46,2	2,2	2 147
Metz Métropole	219 569	93	5 469	42,5	1,7	2 491

Données du 27 octobre au 2 novembre 2021 (données consolidées). (Source : Laboratoires de biologie médicale – de ville et hospitaliers – et professionnels de santé effectuant les analyses SARS-CoV-2, exploitation Santé publique France)

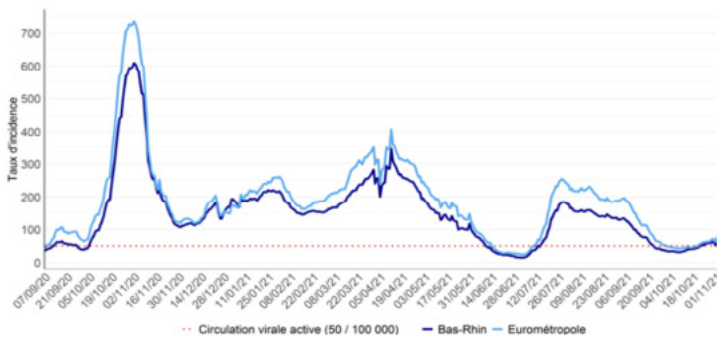
**COVID-19**

**TABLEAU DE BORD DES DONNÉES RÉGIONALES**

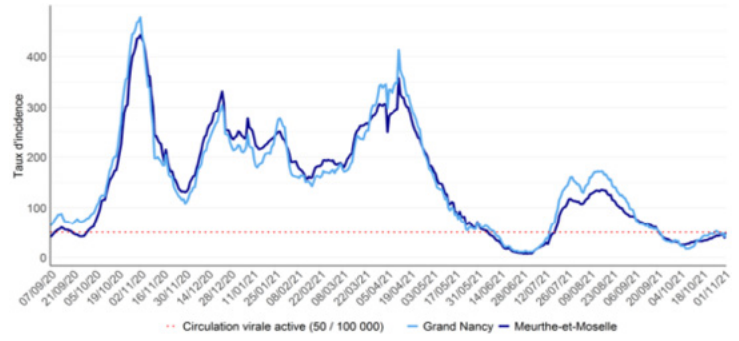
Suivi hebdomadaire des taux d'incidences par métropole.

Évolution du taux d'incidence (nombre de nouveaux cas domiciliés/100 000 habitants sur 7 jours) depuis la semaine 36-2020 par métropole à la date du 2 novembre 2021.

Strasbourg



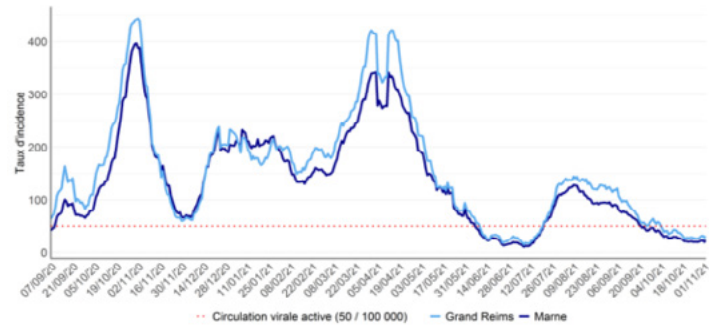
Nancy



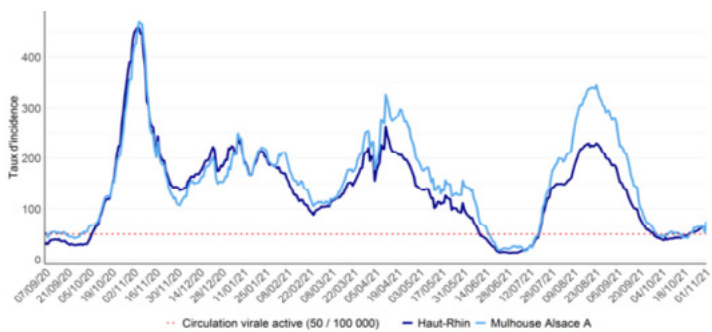
Metz



Reims



Mulhouse



Taux d'incidence par métropole et par département pour 100 000 habitants avec seuil de circulation active du virus (Source : Laboratoires de ville et hospitaliers effectuant les analyses Sars-Cov-2)

**COVID-19****TABLEAU DE BORD DES DONNÉES RÉGIONALES****HOSPITALISATIONS POUR COVID-19**

SYNTHÈSE

**Au 4 novembre 2021 :**

- **396 personnes sont actuellement hospitalisées pour Covid-19** dans les établissements sanitaires du Grand Est, soit **24 nouvelles hospitalisations pour la journée du 4 novembre 2021**.
- **72 personnes sont actuellement hospitalisées en réanimation** ou en soins intensifs, soit **7 nouvelles admissions pour la journée du 4 novembre 2021**.

**PERSONNES NOUVELLEMENT HOSPITALISÉES EN RÉANIMATION OU SOINS INTENSIFS POUR COVID-19**

Données à J-1

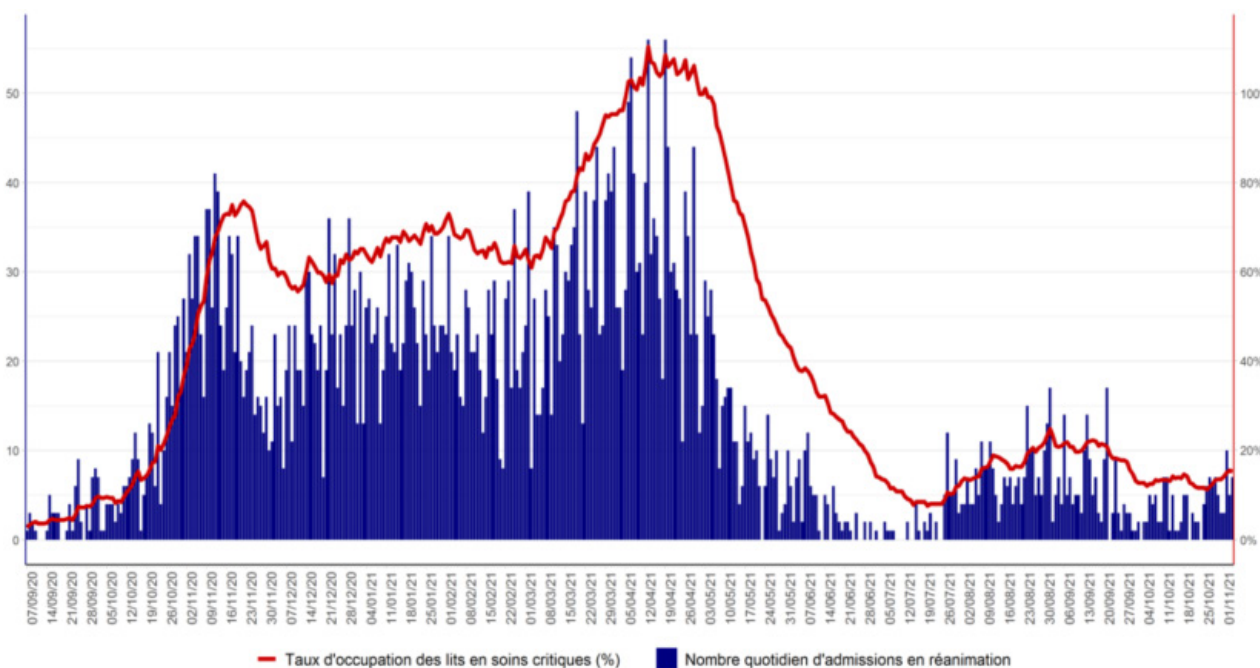


Figure 3 : Évolution quotidienne du nombre de personnes nouvellement hospitalisées en soins critiques (réanimation, soins intensifs et surveillance continue) pour Covid-19. (Source : établissements de santé déclarant au moins un cas confirmé de Covid-19, exploitation Santé publique France)

**Indicateur de saturation hospitalière :**

L'indicateur de saturation hospitalière sur les capacités de réanimation est calculé au niveau régional et non au niveau de chaque département, car la réponse à la crise est gérée au niveau régional en faisant appel à l'ensemble des capacités en réanimation publiques et privées.

Le niveau de référence correspond aux capacités initiales de réanimation de la région Grand Est avant la crise soit 471 lits