

COVID-19

TABLEAU DE BORD DES DONNÉES RÉGIONALES AU 29 OCTOBRE 2021

Ce tableau de bord est construit à partir des données détenues par l'ARS Grand Est et par Santé publique France au titre de ses missions de surveillance épidémiologique. À compter du 29/10/2021, sa diffusion devient hebdomadaire.

Les données concernant l'évolution de la couverture vaccinale et le suivi des épidémies hivernales sont à retrouver dans le Point Épidémiologique hebdomadaire de Santé Publique France.

SURVEILLANCE DE LA CIRCULATION VIRALE	2
REMONTÉES DES LABORATOIRES DE VILLE ET HOSPITALIERS	2
HOSPITALISATIONS POUR COVID-19	5
PERSONNES NOUVELLEMENT HOSPITALISÉES EN RÉANIMATION OU SOINS INTENSIFS POUR COVID-19	5

COVID-19

TABLEAU DE BORD DES DONNÉES RÉGIONALES

SURVEILLANCE DE LA CIRCULATION VIRALE

REMONTÉES DES LABORATOIRES DE VILLE ET HOSPITALIERS

Données SIDEP, système d'information de dépistage remontant les résultats de l'ensemble des laboratoires de biologie médicale. Les données intègrent désormais également les résultats des tests antigéniques. Les indicateurs sont calculés sur 7 jours glissants de J-9 à J-3.

SYNTHÈSE

Sur la période du 20 au 26 octobre 2021 et pour la région Grand Est :

- Taux d'incidence : 44,8 pour 100 000 habitants (France : 56,5) ;
- Taux de positivité : 1,5 % ;
- Taux de réalisation de test Covid-19 : 2 970 pour 100 000 habitants.

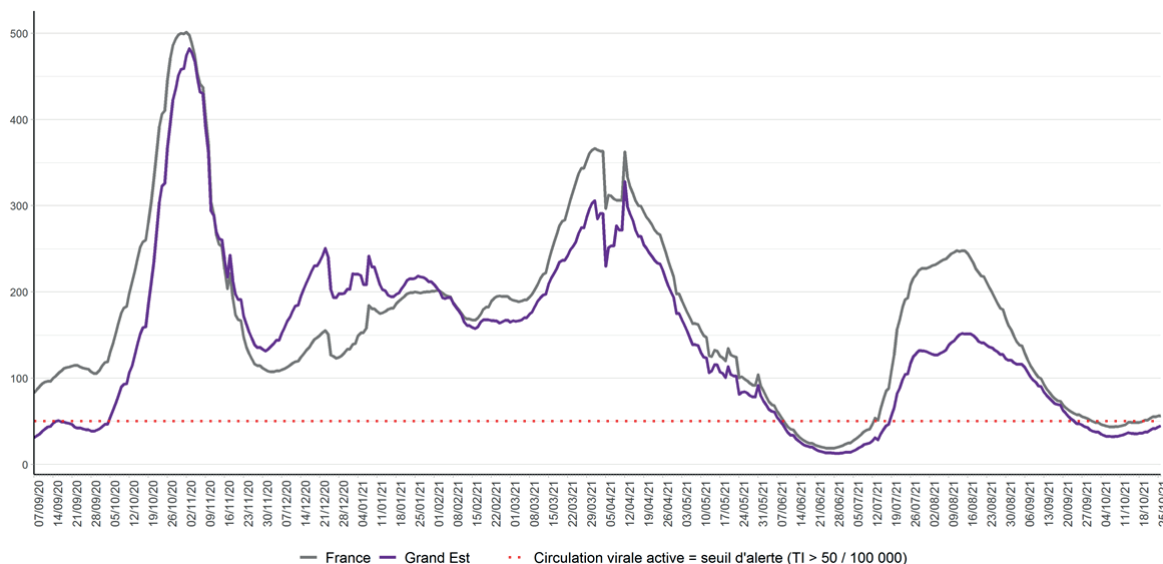


Figure 1 : Évolution du taux d'incidence pour Covid-19 en région Grand Est à la date du 26 octobre 2021 (données consolidées). (Source : Laboratoires de biologie médicale – de ville et hospitaliers – et professionnels de santé effectuant les analyses SARS-CoV-2, exploitation Santé publique France)

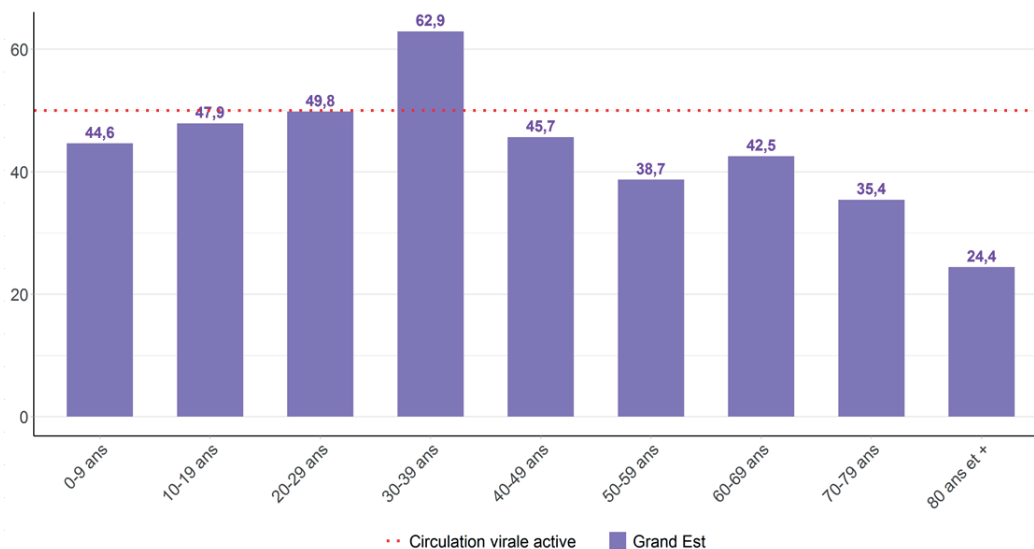


Figure 2 : Taux d'incidence pour Covid-19 par tranche d'âge à la date du 26 octobre 2021 (données consolidées). (Source : Laboratoires de biologie médicale – de ville et hospitaliers – et professionnels de santé effectuant les analyses SARS-CoV-2, exploitation Santé publique France)

COVID-19
TABLEAU DE BORD DES DONNÉES RÉGIONALES
Population générale tous âges

Domicile	Population	Nouveaux cas confirmés	Personnes testées	Taux d'incidence (nouveaux cas/100 000 habitants)	Taux de positivité (nouveaux cas/100 personnes testées)	Taux de dépistage (personnes testées/100 000 habitants)
Grand Est	5 511 747	2 472	163 721	44,8	1,5	2 970
France	67 114 995	37 922	2 008 664	56,5	1,9	2 993
Ardennes	265 531	193	6 663	72,7	2,9	2 509
Aube	309 907	67	7 481	21,6	0,9	2 414
Marne	563 823	112	12 818	19,9	0,9	2 273
Haute-Marne	169 250	59	4 150	34,9	1,4	2 452
Meurthe-et-Moselle	730 398	300	19 020	41,1	1,6	2 604
Meuse	181 641	61	3 866	33,6	1,6	2 128
Moselle	1 035 866	540	30 667	52,1	1,8	2 961
Bas-Rhin	1 132 607	645	39 724	56,9	1,6	3 507
Haut-Rhin	763 204	423	30 422	55,4	1,4	3 986
Vosges	359 520	72	8 910	20	0,8	2 478
CA Mulhouse Alsace Agglomération	273 268	171	11 235	62,5	1,5	4 111
CU du Grand Reims	292 384	79	7 624	26,9	1	2 608
Eurométropole de Strasbourg	497 183	305	20 474	61,4	1,5	4 118
Métropole du Grand Nancy	255 690	131	6 799	51,1	1,9	2 659
Metz Métropole	219 569	125	6 534	57,1	1,9	2 976

Données du 20 au 26 octobre 2021 (données consolidées). (Source : Laboratoires de biologie médicale – de ville et hospitaliers – et professionnels de santé effectuant les analyses SARS-CoV-2, exploitation Santé publique France)

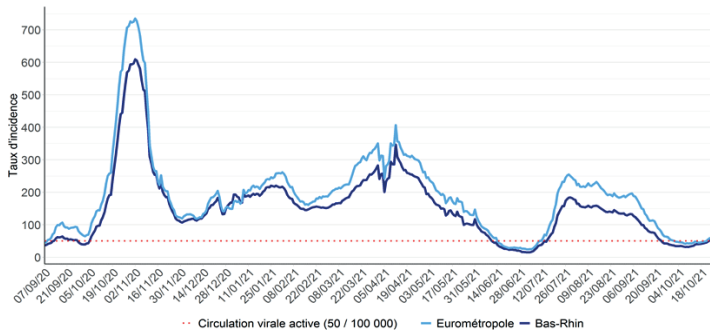
COVID-19

TABLEAU DE BORD DES DONNÉES RÉGIONALES

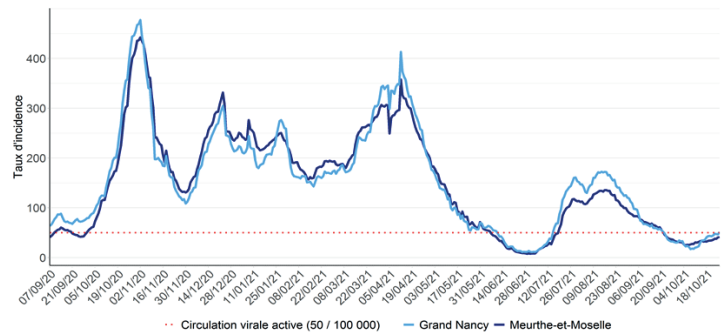
Suivi hebdomadaire des taux d'incidences par métropole.

Évolution du taux d'incidence (nombre de nouveaux cas domiciliés/100 000 habitants sur 7 jours) depuis la semaine 36-2020 par métropole à la date du 26 octobre 2021.

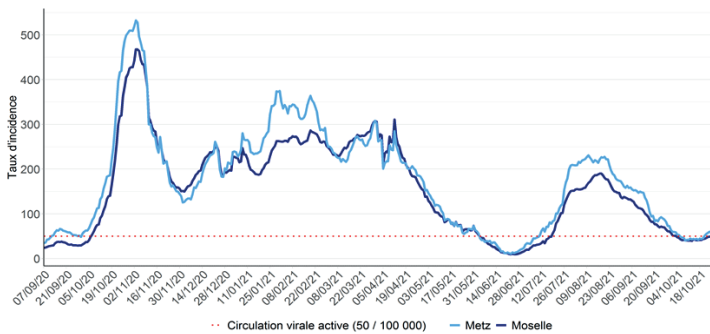
Strasbourg



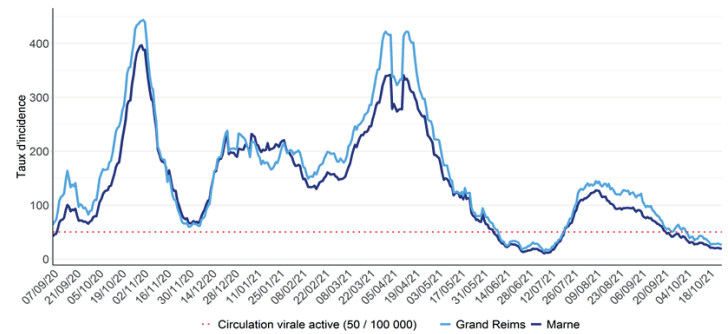
Nancy



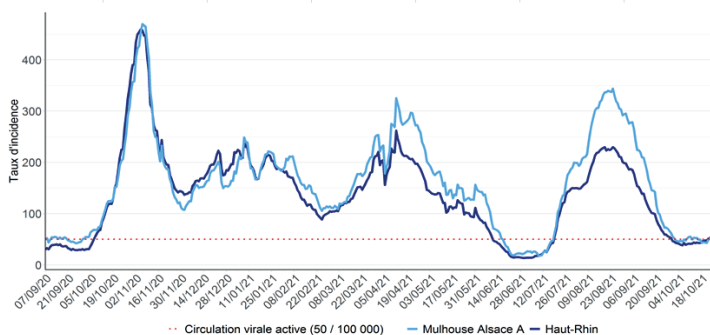
Metz



Reims



Mulhouse



Taux d'incidence par métropole et par département pour 100 000 habitants avec seuil de circulation active du virus (Source: Laboratoires de ville et hospitaliers effectuant les analyses Sars-Cov-2)

COVID-19

TABLEAU DE BORD DES DONNÉES RÉGIONALES

HOSPITALISATIONS POUR COVID-19

SYNTHÈSE

Au 28 octobre 2021 :

- 375 personnes sont actuellement hospitalisées pour Covid-19 dans les établissements sanitaires du Grand Est, soit 17 nouvelles hospitalisations pour la journée du 28 octobre 2021.
- 59 personnes sont actuellement hospitalisées en réanimation ou en soins intensifs, soit 6 nouvelles admissions pour la journée du 28 octobre 2021.

PERSONNES NOUVELLEMENT HOSPITALISÉES EN RÉANIMATION OU SOINS INTENSIFS POUR COVID-19

Données à J-1

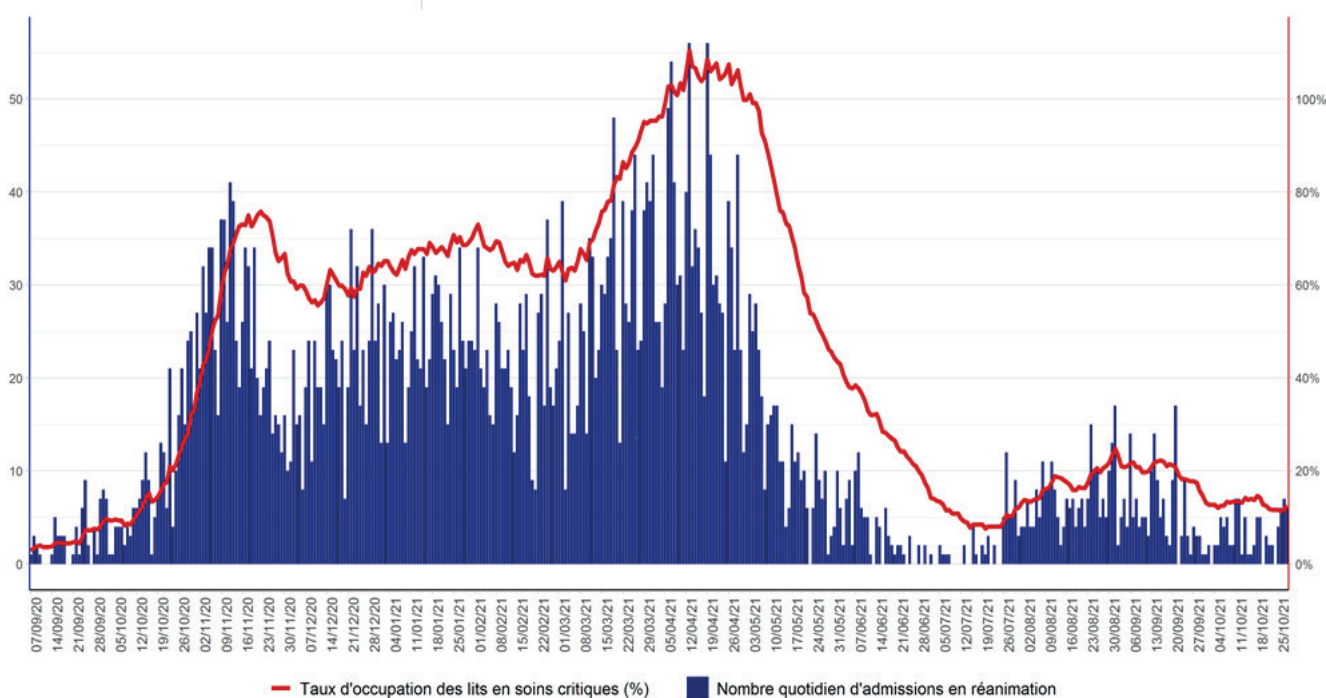


Figure 3 : Évolution quotidienne du nombre de personnes nouvellement hospitalisées en soins critiques (réanimation, soins intensifs et surveillance continue) pour Covid-19. (Source : établissements de santé déclarant au moins un cas confirmé de Covid-19, exploitation Santé publique France)

Indicateur de saturation hospitalière :

L'indicateur de saturation hospitalière sur les capacités de réanimation est calculé au niveau régional et non au niveau de chaque département, car la réponse à la crise est gérée au niveau régional en faisant appel à l'ensemble des capacités en réanimation publiques et privées.

Le niveau de référence correspond aux capacités initiales de réanimation de la région Grand Est avant la crise soit 471 lits