

# COVID-19

## TABLEAU DE BORD DES DONNÉES RÉGIONALES AU 04 JUIN 2021

Ce tableau de bord quotidien est construit à partir des données détenues par l'ARS Grand Est et par Santé publique France au titre de ses missions de surveillance épidémiologique.

En région les missions de Santé publique France consistent à coordonner la surveillance épidémiologique du Covid-19, analyser les données et apporter une expertise épidémiologique aux ARS pour l'aide à la décision.

Le dispositif de surveillance épidémiologique mis en place repose sur plusieurs critères qui sont :

- la couverture vaccinale
- la circulation virale,
- les mesures de contrôle de l'épidémie mises en œuvre (repérage et isolement des personnes contacts à risque - contact tracing),
- les formes graves de Covid-19 hospitalisées
- la mortalité à l'hôpital.

Les données sont actualisées et analysées tous les jours.

<b>COUVERTURE VACCINALE ANTI-COVID-19</b>	<b>2</b>
<b>SURVEILLANCE DE LA CIRCULATION VIRALE</b>	<b>3</b>
<b>REMONTÉES DES LABORATOIRES DE VILLE ET HOSPITALIERS</b>	<b>3</b>
<b>CONTRÔLE DE L'ÉPIDÉMIE</b>	<b>7</b>
<b>CONTACT-TRACING DE NIVEAU 2 ASSURÉ PAR L'ASSURANCE MALADIE</b>	<b>7</b>
<b>POINT DE SITUATION DANS LES ÉTABLISSEMENTS SCOLAIRES</b>	<b>8</b>
<b>HOSPITALISATIONS POUR COVID-19</b>	<b>9</b>
<b>ÉVOLUTION PAR RAPPORT AU JOUR PRÉCÉDENT</b>	<b>9</b>
<b>PERSONNES NOUVELLEMENT HOSPITALISÉES POUR COVID-19</b>	<b>10</b>
<b>PERSONNES NOUVELLEMENT HOSPITALISÉES EN RÉANIMATION     OU SOINS INTENSIFS POUR COVID-19</b>	<b>10</b>
<b>SURVEILLANCE DE LA MORTALITÉ LIÉE AU COVID-19</b>	<b>11</b>

**COVID-19****TABLEAU DE BORD DES DONNÉES RÉGIONALES****COUVERTURE VACCINALE ANTI-COVID-19**

Données à J-1

Le système d'information Vaccin Covid, permettant le suivi de la vaccination contre la COVID-19, a été mis en œuvre le 04 janvier 2021. Il est administré par la Caisse nationale d'assurance maladie (Cnam) et alimenté par les professionnels de santé réalisant les vaccinations. A compter du 27 janvier 2021, l'estimation du nombre de personnes vaccinées en France contre la COVID-19 est issue de cette source de données. Un point de situation est présenté dans le Point épidémiologique hebdomadaire de Santé publique France accessible via le lien :

<https://www.santepubliquefrance.fr/recherche/#search=&publications=donn%C3%A9es&regions=Grand%20Est&sort=date> .

**Au 3 juin 2021, 2 290 297 personnes ont reçu au moins une dose de vaccin contre la COVID-19 en région Grand Est, dont 1 127 941 sont complètement vaccinées.**

Domicile	Nombre cumulé de personnes ayant bénéficié d'au moins une dose de vaccin	Population	Couverture vaccinale - tous âges (nombre de personnes avec au moins une dose/100 habitants)
Ardennes	119 603	265 531	45,0%
Aube	139 566	309 907	45,0%
Marne	230 319	563 823	40,8%
Haute-Marne	78 400	169 250	46,3%
Meurthe-et-Moselle	293 375	730 398	40,2%
Meuse	77 715	181 641	42,8%
Moselle	431 002	1 035 866	41,6%
Bas-Rhin	456 500	1 132 607	40,3%
Haut-Rhin	297 713	763 204	39,0%
Vosges	166 104	359 520	46,2%
<b>Grand Est</b>	<b>2 290 297</b>	<b>5 511 747</b>	<b>41,6%</b>

Données du 3 juin 2021. Source : Vaccin Covid Cnam, exploitation Santé Publique France.

## COVID-19

### TABLEAU DE BORD DES DONNÉES RÉGIONALES

## SURVEILLANCE DE LA CIRCULATION VIRALE

### REMONTÉES DES LABORATOIRES DE VILLE ET HOSPITALIERS

Données SIDEP, système d'information de dépistage remontant les résultats de l'ensemble des laboratoires de biologie médicale. Les données intègrent désormais également les résultats des tests antigéniques. Les indicateurs sont calculés sur 7 jours glissants de J-9 à J-3.

Depuis le 13 mai 2020, les données de laboratoires de biologie médicale de ville et hospitaliers sont remontées via l'application Sidep. Sont présentés ici les indicateurs de suivi de la circulation virale :

- **Le taux d'incidence** pour 100 000 habitants sur 7 jours glissants correspondant au nombre total de nouveaux cas dans l'intervalle de temps [J-9; J-3].
- **Le taux de positivité** sur 7 jours glissants correspondant à la part des personnes nouvellement testées positives sur le nombre total de personnes testées.
- **Le taux de dépistage** pour 100 000 habitants sur 7 jours glissants correspondant au nombre total de personnes testées sur l'intervalle de temps [J-9; J-3].

#### Sur la période du 26 mai au 1er juin 2021 et pour la région Grand Est :

- **Taux d'incidence** : 79,4 pour 100 000 habitants (France : 90,7) ;
- **Taux d'incidence (65 ans et plus)** : 28 pour 100 000 habitants ;
- **Taux de positivité** : 2,2 % ;
- **Taux de réalisation de test Covid-19** : 3 593 pour 100 000 habitants.

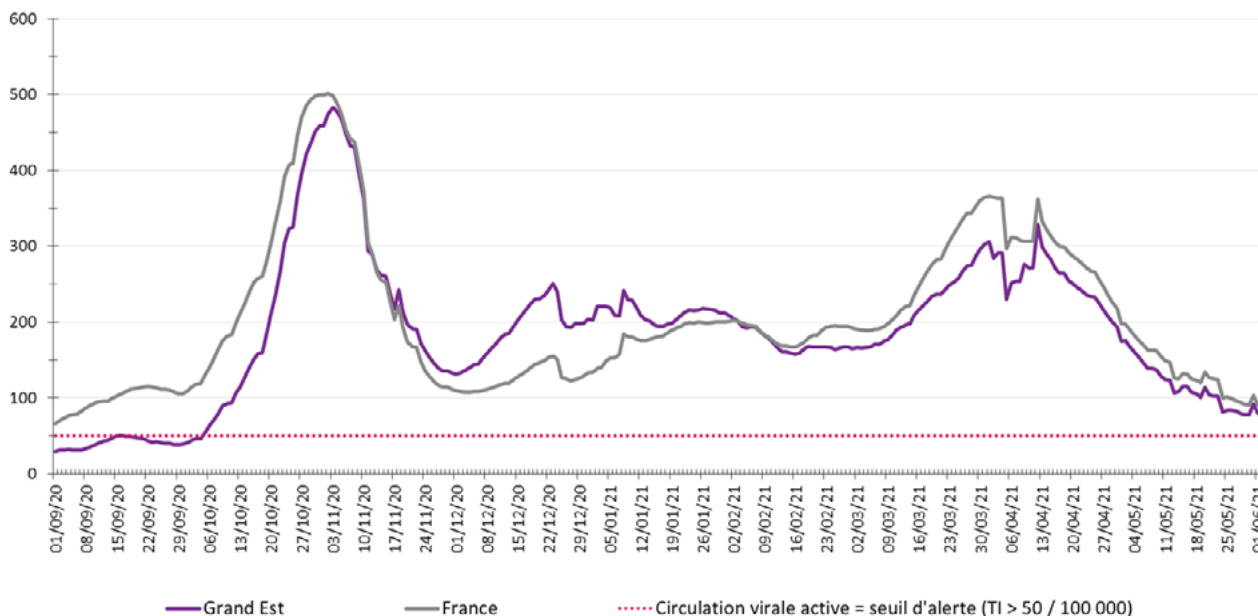


Figure 1 : Évolution du taux d'incidence pour Covid-19 en région Grand Est à la date du 1er juin 2021.  
(Source : Laboratoires de ville et hospitaliers effectuant les analyses Sars-Cov-2)

**COVID-19****TABLEAU DE BORD DES DONNÉES RÉGIONALES****Population générale tous âges**

Domicile	Population	Nouveaux cas confirmés	Personnes testées	Taux d'incidence (nouveaux cas/100 000 habitants)	Taux de positivité (nouveaux cas/100 personnes testées)	Taux de dépistage (personnes testées/100 000 habitants)
<b>Grand Est</b>	<b>5 511 747</b>	<b>4 377</b>	<b>198 042</b>	<b>79,4</b>	<b>2,2</b>	<b>3 593</b>
France	67 114 995	60 882	2 122 397	90,7	2,9	3 162
Ardennes	265 531	282	10 815	106,2	2,6	4 073
Aube	309 907	157	7 282	50,7	2,2	2 350
Marne	563 823	401	17 313	71,1	2,3	3 071
Haute-Marne	169 250	112	4 634	66,2	2,4	2 738
Meurthe-et-Moselle	730 398	471	24 365	64,5	1,9	3 336
Meuse	181 641	122	4 850	67,2	2,5	2 670
Moselle	1 035 866	637	37 273	61,5	1,7	3 598
Bas-Rhin	1 132 607	1 140	51 053	100,7	2,2	4 508
Haut-Rhin	763 204	749	28 382	98,1	2,6	3 719
Vosges	359 520	306	12 075	85,1	2,5	3 359
CA Mulhouse Alsace Agglomération	273 268	398	10 606	145,5	3,7	3 881
CU du Grand Reims	292 384	248	11 730	84,9	2,1	4 012
Eurométropole de Strasbourg	497 183	617	26 940	124,1	2,3	5 418
Métropole du Grand Nancy	255 690	173	9 530	67,8	1,8	3 727
Metz Métropole	219 569	139	6 908	63,4	2,0	3 146

Données du 26 mai au 1er juin 2021. Source : laboratoires de biologie médicale de ville et hospitaliers effectuant les analyses SARS-CoV-2 (SI-DEP), exploitation Santé publique France.

**COVID-19****TABLEAU DE BORD DES DONNÉES RÉGIONALES****Population générale âgée de 65 ans et plus**

<b>Domicile</b>	<b>Taux d'incidence (nouveaux cas/100 000 habitants)</b>	<b>Taux de positivité (nouveaux cas/100 personnes testées)</b>	<b>Taux de dépistage (personnes testées/ 100 000 habitants)</b>
<b>Grand Est</b>	28	1,2	2 351
France	33	1,5	2 189
<hr/>			
Ardennes	49	2,2	2 255
Aube	25	1,2	2 034
Marne	28	1,3	2 135
Haute-Marne	14	0,7	2 024
Meurthe-et-Moselle	28	1,1	2 525
Meuse	42	2,3	1 844
Moselle	17	0,8	2 249
Bas-Rhin	29	1,0	2 741
Haut-Rhin	33	1,4	2 442
Vosges	32	1,5	2 188
<hr/>			
CA Mulhouse Alsace Agglomération	39	1,6	2 445
CU du Grand Reims	26	1,2	2 221
Eurométropole de Strasbourg	32	1,0	3 340
Métropole du Grand Nancy	32	1,1	2 810
Metz Métropole	20	1,1	1 858

Données du 26 mai au 1er juin 2021. Source : laboratoires de biologie médicale de ville et hospitaliers effectuant les analyses SARS-CoV-2 (SI-DEP), exploitation Santé publique France.

L'analyse par classe d'âge, par semaine calendaire ainsi que la circulation des variants d'intérêt sont présentées dans le Point épidémiologique hebdomadaire de Santé publique France accessible via le lien :

<https://www.santepubliquefrance.fr/recherche/#search=&publications=donn%C3%A9es&regions=Grand%20Est&sort=date> .

**COVID-19**

**TABLEAU DE BORD DES DONNÉES RÉGIONALES**

Évolutions du taux d'incidence pour Covid-19 par département, en région Grand Est à la date du 1er juin 2021.

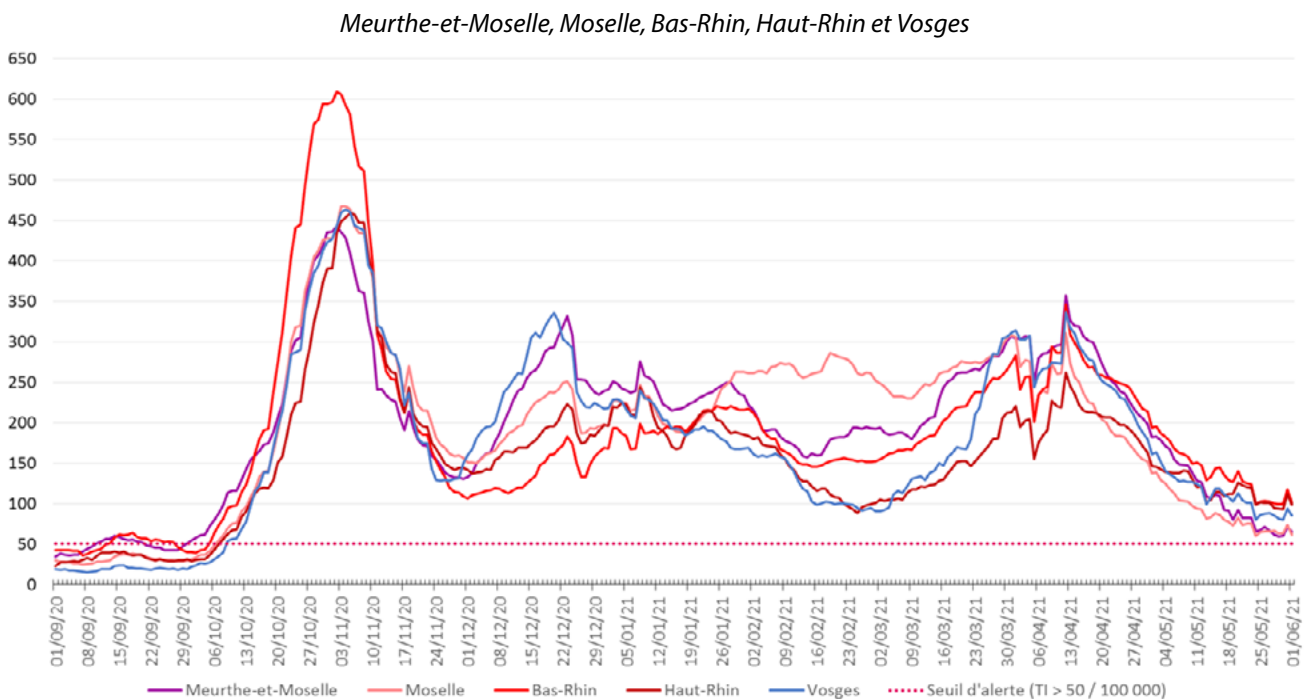
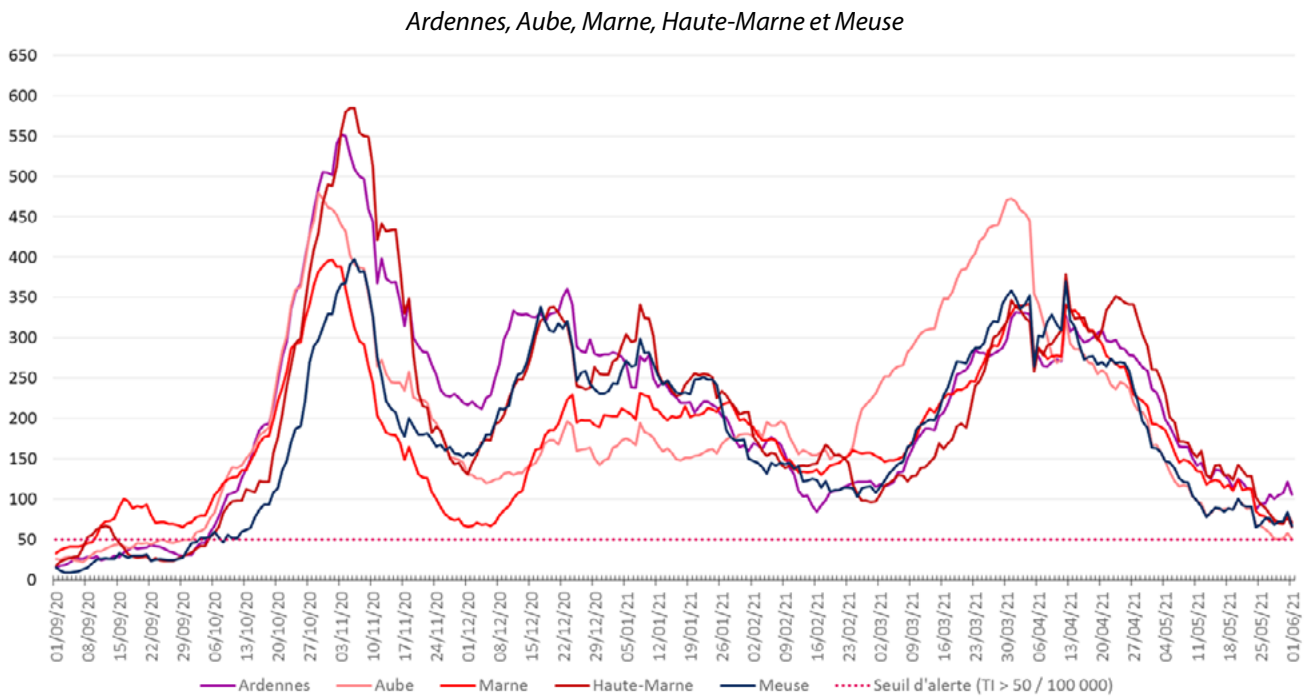


Figure 2 : Évolution du taux d'incidence pour Covid-19 par département, en région Grand Est à la date du 1er juin 2021. (Source : Laboratoires de ville et hospitaliers effectuant les analyses Sars-Cov-2)

**COVID-19**

**TABLEAU DE BORD DES DONNÉES RÉGIONALES**

**CONTRÔLE DE L'ÉPIDÉMIE**

**CONTACT-TRACING DE NIVEAU 2 ASSURÉ PAR L'ASSURANCE MALADIE**

Données à J-1

	Nombre de nouveaux cas confirmés		Nombre de nouvelles personnes contacts identifiées	
	02/06	03/06	02/06	03/06
Ardennes	25	26	99	62
Aube	17	20	33	48
Marne	62	47	138	143
Haute-Marne	15	17	32	36
Meurthe-et-Moselle	79	69	212	206
Meuse	7	24	14	62
Moselle	77	72	294	282
Bas-Rhin	135	127	418	428
Haut-Rhin	97	93	226	313
Vosges	52	48	152	114
<b>Grand Est</b>	<b>566</b>	<b>543</b>	<b>1618</b>	<b>1694</b>

Evolution du contact-tracing en Grand Est pour Covid-19 le 3 juin 2021. (Source : Assurance Maladie)

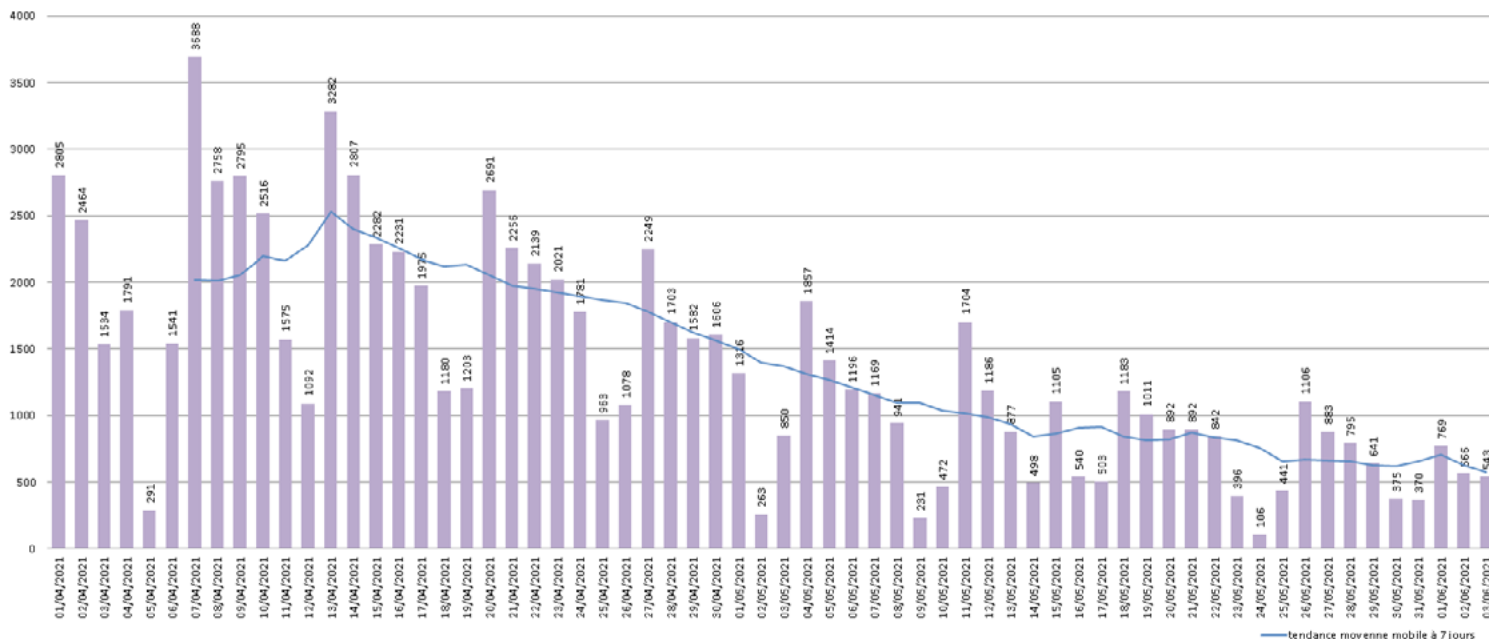


Figure 3 : Évolution régionale quotidienne du nombre de nouveaux patients confirmés en région Grand Est au 3 juin 2021. (Source : Assurance Maladie)

**COVID-19****TABLEAU DE BORD DES DONNÉES RÉGIONALES****POINT DE SITUATION DANS LES ÉTABLISSEMENTS SCOLAIRES**

Données au 3 juin 2021.

	<b>Académie de Nancy-Metz</b>	<b>Académie de Reims</b>	<b>Académie de Strasbourg</b>
Élèves positifs pour Covid-19	283	57	50
Personnels positifs pour Covid-19	19	4	2
<b>Nombre de classes fermées</b>	<b>156</b>	<b>70</b>	<b>205</b>
<b>Nombre d'écoles fermées</b>	<b>1</b>	<b>1</b>	<b>0</b>

*Point de situation dans les établissements scolaires en Grand Est pour Covid-19 le 3 juin 2021.*

*(Source : Académies de Nancy-Metz, Reims et Strasbourg.)*



## COVID-19

### TABLEAU DE BORD DES DONNÉES RÉGIONALES

## HOSPITALISATIONS POUR COVID-19

SYNTHÈSE

**Au 3 juin 2021 :**

- **1 194 personnes sont actuellement hospitalisées pour Covid-19** dans les établissements sanitaires du Grand Est, soit **28 nouvelles hospitalisations pour la journée du 3 juin 2021**.
- **192 personnes sont actuellement hospitalisées en réanimation** ou en soins intensifs, soit **2 nouvelles admissions pour la journée du 3 juin 2021**.

### ÉVOLUTION PAR RAPPORT AU JOUR PRÉCÉDENT

Données à J-1

	HOSPITALISATION			HOSPITALISATION EN REANIMATION, SOINS INTENSIFS ET SOINS CONTINUS				
	Nombre de personnes hospitalisées			Nombre de personnes nouvellement hospitalisées	Nombre de personnes			Nombre de personnes nouvellement en réanimation
	03/06	02/06	Évo 03/06 - J-1	03/06	03/06	02/06	Évo 03/06 - J-1	03/06
Ardennes	43	45	-2	0	7	7	0	0
Aube	50	53	-3	1	9	9	0	0
Marne	165	170	-5	5	23	25	-2	0
Haute-Marne	38	40	-2	0	3	4	-1	0
Meurthe-et-Moselle	181	189	-8	4	43	45	-2	1
Meuse	17	18	-1	0	5	5	0	1
Moselle	188	188	0	1	35	36	-1	0
Bas-Rhin	292	297	-5	4	37	40	-3	0
Haut-Rhin	126	129	-3	6	23	23	0	0
Vosges	94	97	-3	7	7	8	-1	0
<b>Grand Est</b>	<b>1 194</b>	<b>1 226</b>	<b>-32</b>	<b>28</b>	<b>192</b>	<b>202</b>	<b>-10</b>	<b>2</b>

Evolution des hospitalisations en Grand Est pour Covid-19 le 3 juin 2021. (Source : établissements sanitaires déclarant au moins un cas confirmé de Covid-19).

#### Indicateur de saturation hospitalière :

L'indicateur de saturation hospitalière sur les capacités de réanimation est calculé au niveau régional et non au niveau de chaque département, car la réponse à la crise est gérée au niveau régional en faisant appel à l'ensemble des capacités en réanimation publiques et privées.

Le niveau de référence correspond aux capacités initiales de réanimation de la région Grand Est avant la crise soit 471 lits.

**COVID-19**

**TABLEAU DE BORD DES DONNÉES RÉGIONALES**

**PERSONNES NOUVELLEMENT HOSPITALISÉES POUR COVID-19**

Données à J-1

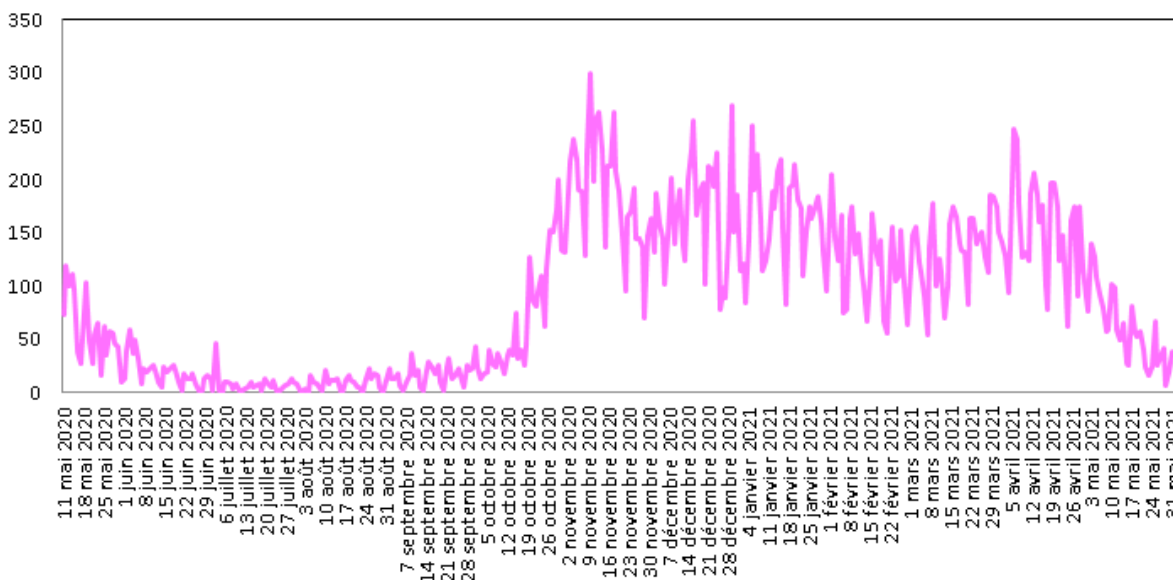


Figure 4 : Evolution quotidienne du nombre de personnes nouvellement hospitalisées pour Covid-19. (Source : établissements sanitaires déclarant au moins un cas confirmé de Covid-19)

**PERSONNES NOUVELLEMENT HOSPITALISÉES EN RÉANIMATION OU SOINS INTENSIFS POUR COVID-19**

Données à J-1

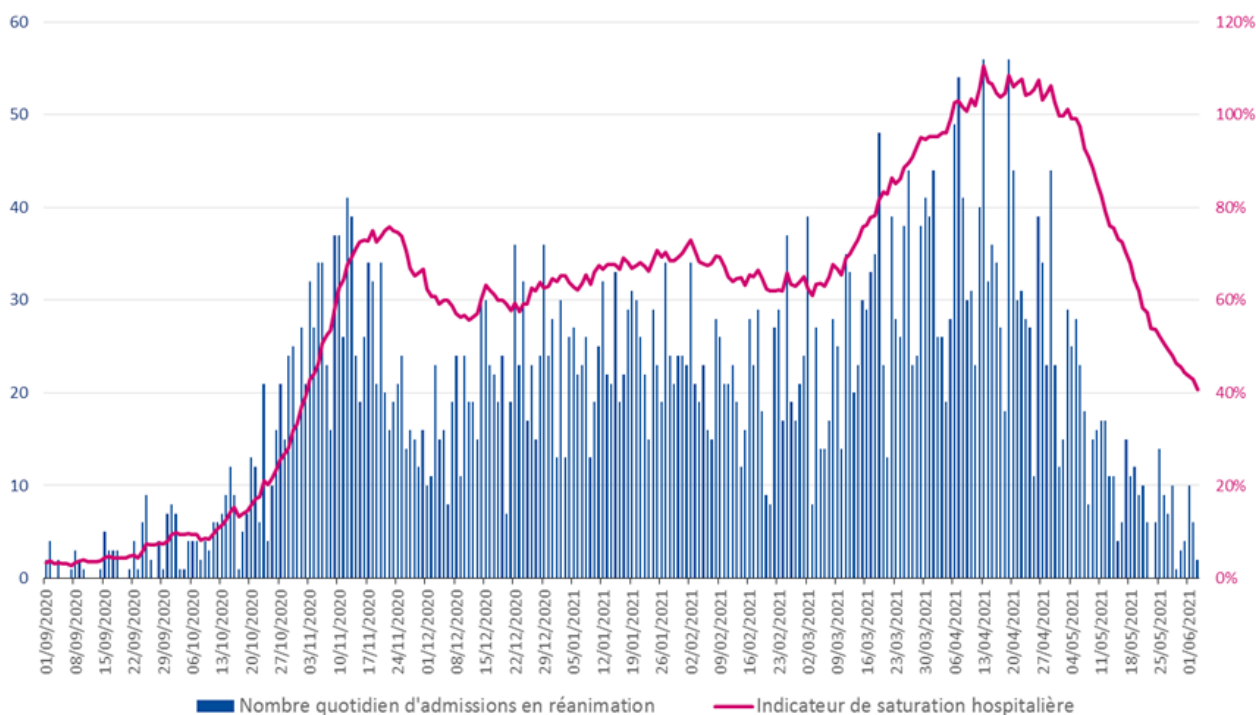


Figure 5 : Evolution quotidienne du nombre de personnes nouvellement hospitalisées en réanimation ou soins intensifs pour Covid-19. (Source : établissements sanitaires déclarant au moins un cas confirmé de Covid-19)

**COVID-19****TABLEAU DE BORD DES DONNÉES RÉGIONALES****SURVEILLANCE DE LA MORTALITÉ LIÉE AU COVID-19**

Données à J-1

**Au 3 juin 2021 :**

Depuis le début de l'épidémie, **10 100 personnes** hospitalisées pour Covid-19 sont décédées en établissements sanitaires du Grand Est. Les données peuvent varier par rapport à la veille si le nombre d'établissements ayant déclaré leurs données au jour J a varié par rapport au jour J-1.

**Note :** l'analyse de la mortalité par semaine calendaire, ainsi que la mortalité dans les établissements médico-sociaux fait l'objet d'une publication hebdomadaire dans le point épidémiologique hebdomadaire de Santé publique France accessible via le lien :

<https://www.santepubliquefrance.fr/recherche/#search=&publications=donn%C3%A9es&regions=Grand%20Est&sort=date>

	NOMBRES DE PERSONNES DÉCÉDÉES		
	Cumul 01/03/2020 au 03/06/2021	Cumul 01/03/2020 au 02/06/2021	Évo 03/06 - J-1
Ardennes	369	369	0
Aube	432	432	0
Marne	899	898	1
Haute-Marne	368	368	0
Meurthe-et-Moselle	1 206	1 203	3
Meuse	380	380	0
Moselle	2 392	2 392	0
Bas-Rhin	1 696	1 696	0
Haut-Rhin	1 506	1 506	0
Vosges	852	851	1
<b>Grand Est</b>	<b>10 100</b>	<b>10 095</b>	<b>5</b>

Evolution du nombre de décès cumulés en Grand Est pour Covid-19 le 3 juin 2021  
(Source : SIVIC, établissements sanitaires déclarant au moins un cas confirmé de Covid-19)