

# COVID-19

## TABLEAU DE BORD DES DONNÉES RÉGIONALES AU 28 MAI 2021

Ce tableau de bord quotidien est construit à partir des données détenues par l'ARS Grand Est et par Santé publique France au titre de ses missions de surveillance épidémiologique.

En région les missions de Santé publique France consistent à coordonner la surveillance épidémiologique du Covid-19, analyser les données et apporter une expertise épidémiologique aux ARS pour l'aide à la décision.

Le dispositif de surveillance épidémiologique mis en place repose sur plusieurs critères qui sont :

- la couverture vaccinale
- la circulation virale,
- les mesures de contrôle de l'épidémie mises en œuvre (repérage et isolement des personnes contacts à risque - contact tracing),
- les formes graves de Covid-19 hospitalisées
- la mortalité à l'hôpital.

Les données sont actualisées et analysées tous les jours.

<b>COUVERTURE VACCINALE ANTI-COVID-19</b>	<b>2</b>
<b>SURVEILLANCE DE LA CIRCULATION VIRALE</b>	<b>3</b>
<b>REMONTÉES DES LABORATOIRES DE VILLE ET HOSPITALIERS</b>	<b>3</b>
<b>CONTRÔLE DE L'ÉPIDÉMIE</b>	<b>7</b>
<b>CONTACT-TRACING DE NIVEAU 2 ASSURÉ PAR L'ASSURANCE MALADIE</b>	<b>7</b>
<b>POINT DE SITUATION DANS LES ÉTABLISSEMENTS SCOLAIRES</b>	<b>8</b>
<b>HOSPITALISATIONS POUR COVID-19</b>	<b>9</b>
<b>ÉVOLUTION PAR RAPPORT AU JOUR PRÉCÉDENT</b>	<b>9</b>
<b>PERSONNES NOUVELLEMENT HOSPITALISÉES POUR COVID-19</b>	<b>10</b>
<b>PERSONNES NOUVELLEMENT HOSPITALISÉES EN RÉANIMATION OU SOINS INTENSIFS POUR COVID-19</b>	<b>10</b>
<b>SURVEILLANCE DE LA MORTALITÉ LIÉE AU COVID-19</b>	<b>11</b>

**COVID-19****TABLEAU DE BORD DES DONNÉES RÉGIONALES****COUVERTURE VACCINALE ANTI-COVID-19**

Données à J-1

Le système d'information Vaccin Covid, permettant le suivi de la vaccination contre la COVID-19, a été mis en œuvre le 04 janvier 2021. Il est administré par la Caisse nationale d'assurance maladie (Cnam) et alimenté par les professionnels de santé réalisant les vaccinations. A compter du 27 janvier 2021, l'estimation du nombre de personnes vaccinées en France contre la COVID-19 est issue de cette source de données. Un point de situation est présenté dans le Point épidémiologique hebdomadaire de Santé publique France accessible via le lien :

<https://www.santepubliquefrance.fr/recherche/#search=&publications=donn%C3%A9es&regions=Grand%20Est&sort=date> .

**Au 27 mai 2021, 2 090 453 personnes ont reçu au moins une dose de vaccin contre la COVID-19 en région Grand Est, dont 982 725 sont complètement vaccinées.**

Domicile	Nombre cumulé de personnes ayant bénéficié d'au moins une dose de vaccin	Population	Couverture vaccinale - tous âges (nombre de personnes avec au moins une dose/100 habitants)
Ardennes	110 232	265 531	41,5%
Aube	129 965	309 907	41,9%
Marne	206 884	563 823	36,7%
Haute-Marne	72 764	169 250	43,0%
Meurthe-et-Moselle	272 891	730 398	37,4%
Meuse	70 845	181 641	39,0%
Moselle	394 034	1 035 866	38,0%
Bas-Rhin	409 910	1 132 607	36,2%
Haut-Rhin	268 198	763 204	35,1%
Vosges	154 730	359 520	43,0%
<b>Grand Est</b>	<b>2 090 453</b>	<b>5 511 747</b>	<b>37,9%</b>

Données du 27 mai 2021. Source : Vaccin Covid Cnam, exploitation Santé Publique France.

**COVID-19****TABLEAU DE BORD DES DONNÉES RÉGIONALES****SURVEILLANCE DE LA CIRCULATION VIRALE****REMONTÉES DES LABORATOIRES DE VILLE ET HOSPITALIERS**

Données SIDEP, système d'information de dépistage remontant les résultats de l'ensemble des laboratoires de biologie médicale. Les données intègrent désormais également les résultats des tests antigéniques. Les indicateurs sont calculés sur 7 jours glissants de J-9 à J-3.

Depuis le 13 mai 2020, les données de laboratoires de biologie médicale de ville et hospitaliers sont remontées via l'application Sidep. Sont présentés ici les indicateurs de suivi de la circulation virale :

- **Le taux d'incidence** pour 100 000 habitants sur 7 jours glissants correspondant au nombre total de nouveaux cas dans l'intervalle de temps [J-9; J-3].
- **Le taux de positivité** sur 7 jours glissants correspondant à la part des personnes nouvellement testées positives sur le nombre total de personnes testées.
- **Le taux de dépistage** pour 100 000 habitants sur 7 jours glissants correspondant au nombre total de personnes testées sur l'intervalle de temps [J-9; J-3].

**Sur la période du 19 au 25 mai 2021 et pour la région Grand Est :**

- **Taux d'incidence** : 83,4 pour 100 000 habitants (France : 101,3) ;
- **Taux d'incidence (65 ans et plus)** : 32 pour 100 000 habitants ;
- **Taux de positivité** : 2,4 % ;
- **Taux de réalisation de test Covid-19** : 3 537 pour 100 000 habitants.

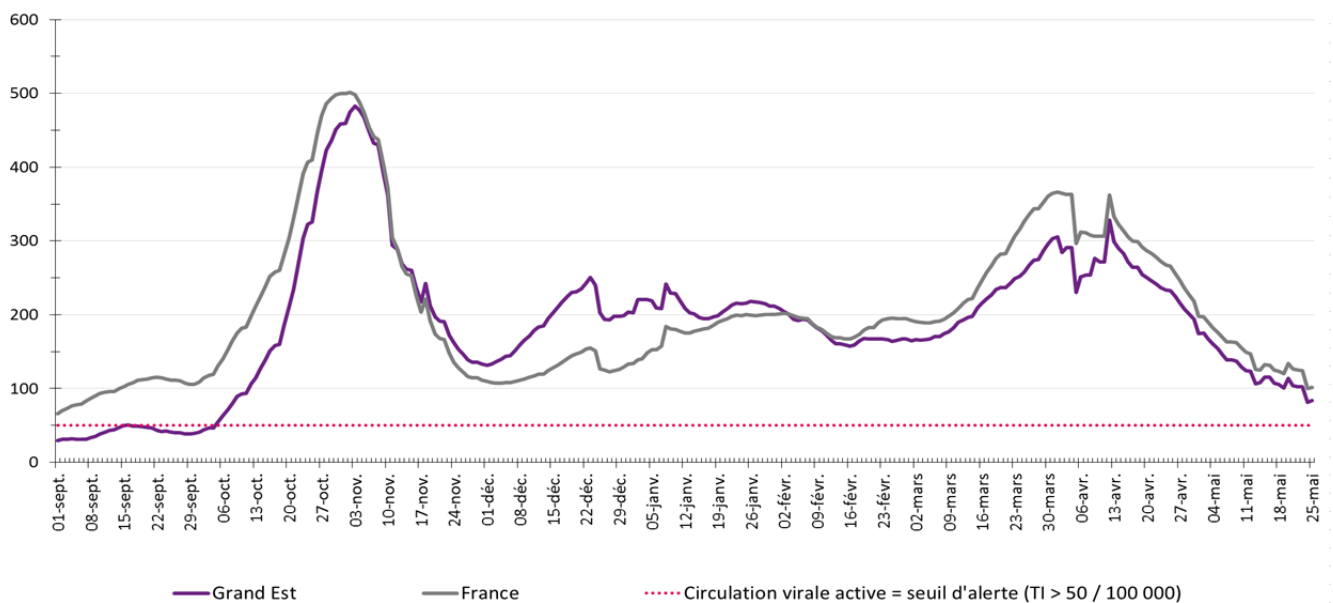


Figure 1 : Évolution du taux d'incidence pour Covid-19 en région Grand Est à la date du 25 mai 2021. (Source : Laboratoires de ville et hospitaliers effectuant les analyses Sars-Cov-2)

**COVID-19****TABLEAU DE BORD DES DONNÉES RÉGIONALES****Population générale tous âges**

Domicile	Population	Nouveaux cas confirmés	Personnes testées	Taux d'incidence (nouveaux cas/100 000 habitants)	Taux de positivité (nouveaux cas/100 personnes testées)	Taux de dépistage (personnes testées/100 000 habitants)
<b>Grand Est</b>	<b>5 511 747</b>	<b>4 598</b>	<b>194 925</b>	<b>83,4</b>	<b>2,4</b>	<b>3 537</b>
France	67 114 995	67 967	2 035 457	101,3	3,3	3 033
Ardennes	265 531	250	11 191	94,2	2,2	4 215
Aube	309 907	207	7 133	66,8	2,9	2 302
Marne	563 823	451	15 807	80,0	2,9	2 804
Haute-Marne	169 250	159	4 408	93,9	3,6	2 604
Meurthe-et-Moselle	730 398	489	23 476	66,9	2,1	3 214
Meuse	181 641	124	4 392	68,3	2,8	2 418
Moselle	1 035 866	670	34 625	64,7	1,9	3 343
Bas-Rhin	1 132 607	1 162	54 426	102,6	2,1	4 805
Haut-Rhin	763 204	778	28 479	101,9	2,7	3 732
Vosges	359 520	308	10 988	85,7	2,8	3 056
CA Mulhouse Alsace Agglomération	273 268	345	10 854	126,3	3,2	3 972
CU du Grand Reims	292 384	255	9 921	87,2	2,6	3 393
Eurométropole de Strasbourg	497 183	705	27 830	141,8	2,5	5 598
Métropole du Grand Nancy	255 690	139	8 679	54,5	1,6	3 394
Metz Métropole	219 569	122	7 223	55,4	1,7	3 290

Données du 19 au 25 mai 2021. Source : laboratoires de biologie médicale de ville et hospitaliers effectuant les analyses SARS-CoV-2 (SI-DEP), exploitation Santé publique France.

**COVID-19****TABLEAU DE BORD DES DONNÉES RÉGIONALES****Population générale âgée de 65 ans et plus**

<b>Domicile</b>	<b>Taux d'incidence (nouveaux cas/100 000 habitants)</b>	<b>Taux de positivité (nouveaux cas/100 personnes testées)</b>	<b>Taux de dépistage (personnes testées/ 100 000 habitants)</b>
<b>Grand Est</b>	32	1,5	2 188
France	38	1,9	1 974
<hr/>			
Ardennes	61	2,9	2 112
Aube	31	1,8	1 734
Marne	30	1,6	1 845
Haute-Marne	39	1,9	2 038
Meurthe-et-Moselle	32	1,3	2 389
Meuse	37	2,5	1 522
Moselle	18	0,9	1 979
Bas-Rhin	33	1,2	2 821
Haut-Rhin	31	1,4	2 299
Vosges	43	2,3	1 860
<hr/>			
CA Mulhouse Alsace Agglomération	44	1,8	2 437
CU du Grand Reims	28	1,4	2 031
Eurométropole de Strasbourg	51	1,5	3 361
Métropole du Grand Nancy	27	1,1	2 517
Metz Métropole	10	0,6	1 542

Données du 19 au 25 mai 2021. Source : laboratoires de biologie médicale de ville et hospitaliers effectuant les analyses SARS-CoV-2 (SI-DEP), exploitation Santé publique France.

L'analyse par classe d'âge, par semaine calendaire ainsi que la circulation des variants d'intérêt sont présentées dans le Point épidémiologique hebdomadaire de Santé publique France accessible via le lien :

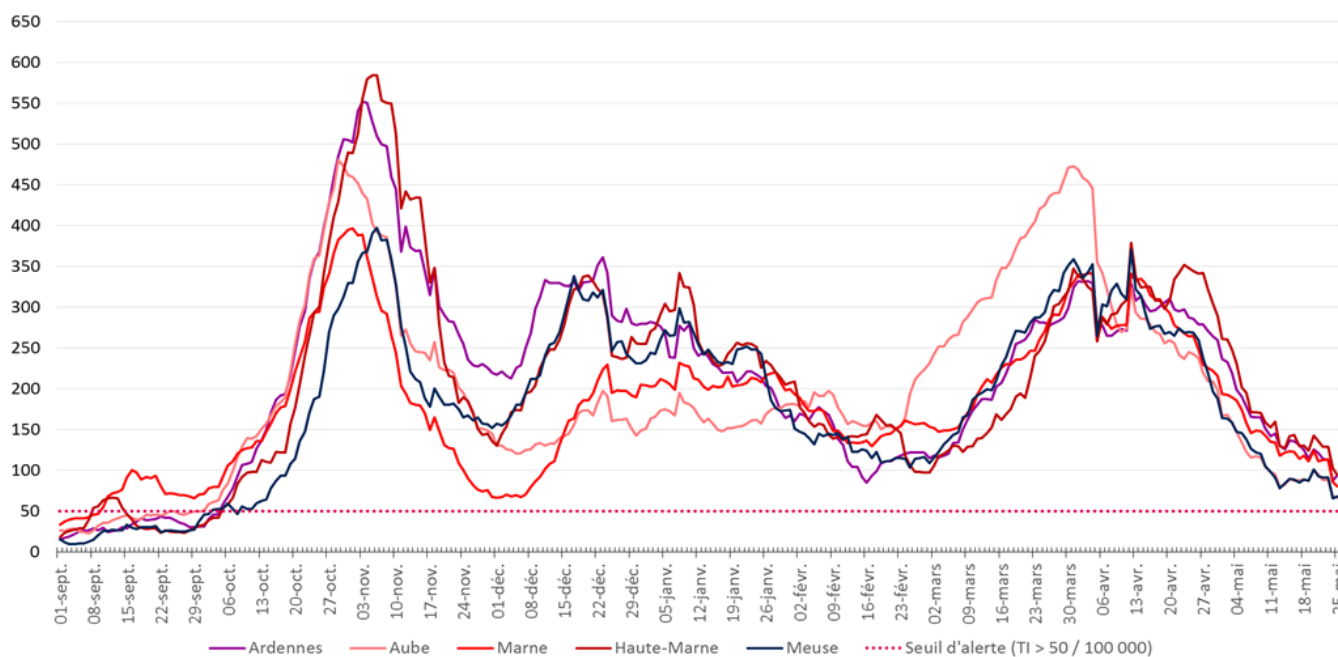
<https://www.santepubliquefrance.fr/recherche/#search=&publications=donn%C3%A9es&regions=Grand%20Est&sort=date> .

COVID-19

TABLEAU DE BORD DES DONNÉES RÉGIONALES

Évolutions du taux d'incidence pour Covid-19 par département, en région Grand Est à la date du 25 mai 2021.

Ardennes, Aube, Marne, Haute-Marne et Meuse



Meurthe-et-Moselle, Moselle, Bas-Rhin, Haut-Rhin et Vosges

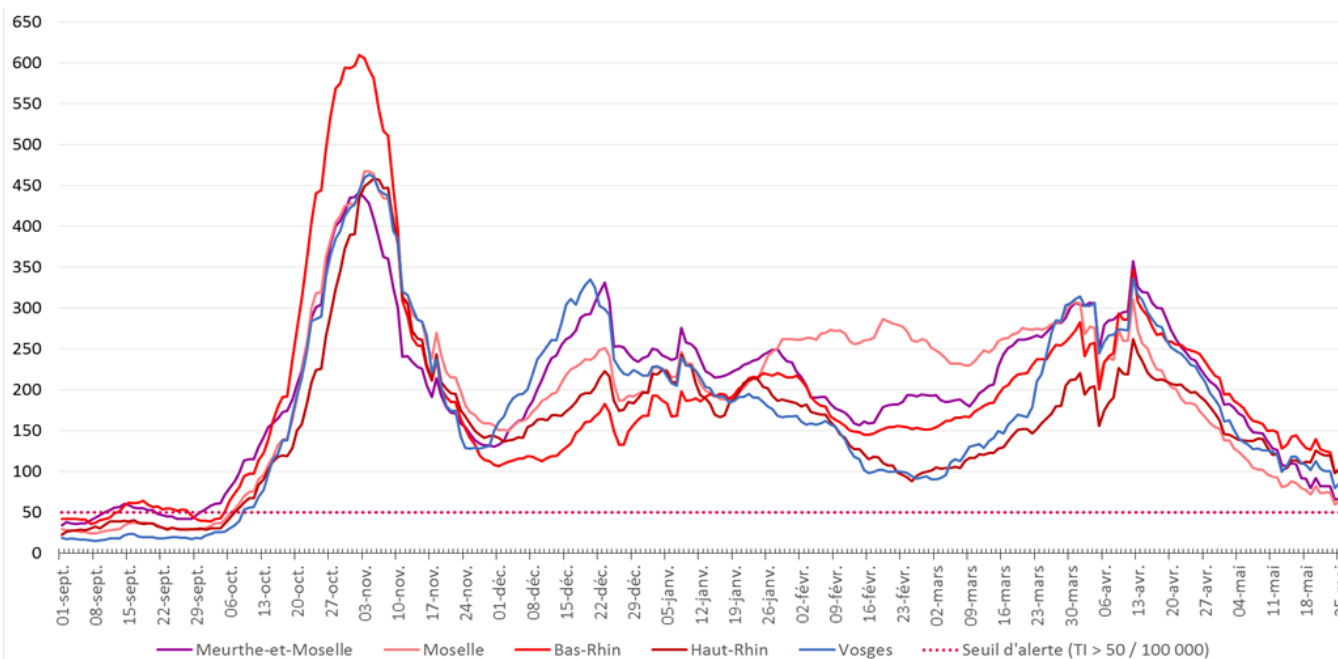


Figure 2 : Évolution du taux d'incidence pour Covid-19 par département, en région Grand Est à la date du 25 mai 2021. (Source : Laboratoires de ville et hospitaliers effectuant les analyses Sars-Cov-2)

**COVID-19**

**TABLEAU DE BORD DES DONNÉES RÉGIONALES**

**CONTRÔLE DE L'ÉPIDÉMIE**

**CONTACT-TRACING DE NIVEAU 2 ASSURÉ PAR L'ASSURANCE MALADIE**

Données à J-1

	Nombre de nouveaux cas confirmés		Nombre de nouvelles personnes contacts identifiées	
	26/05	27/05	26/05	27/05
Ardennes	69	51	128	94
Aube	40	38	96	102
Marne	90	90	171	243
Haute-Marne	38	24	82	41
Meurthe-et-Moselle	131	82	306	287
Meuse	43	40	73	117
Moselle	151	112	411	299
Bas-Rhin	296	242	687	640
Haut-Rhin	167	162	368	360
Vosges	81	42	176	130
<b>Grand Est</b>	<b>1106</b>	<b>883</b>	<b>2498</b>	<b>2313</b>

Evolution du contact-tracing en Grand Est pour Covid-19 le 27 mai 2021. (Source : Assurance Maladie)

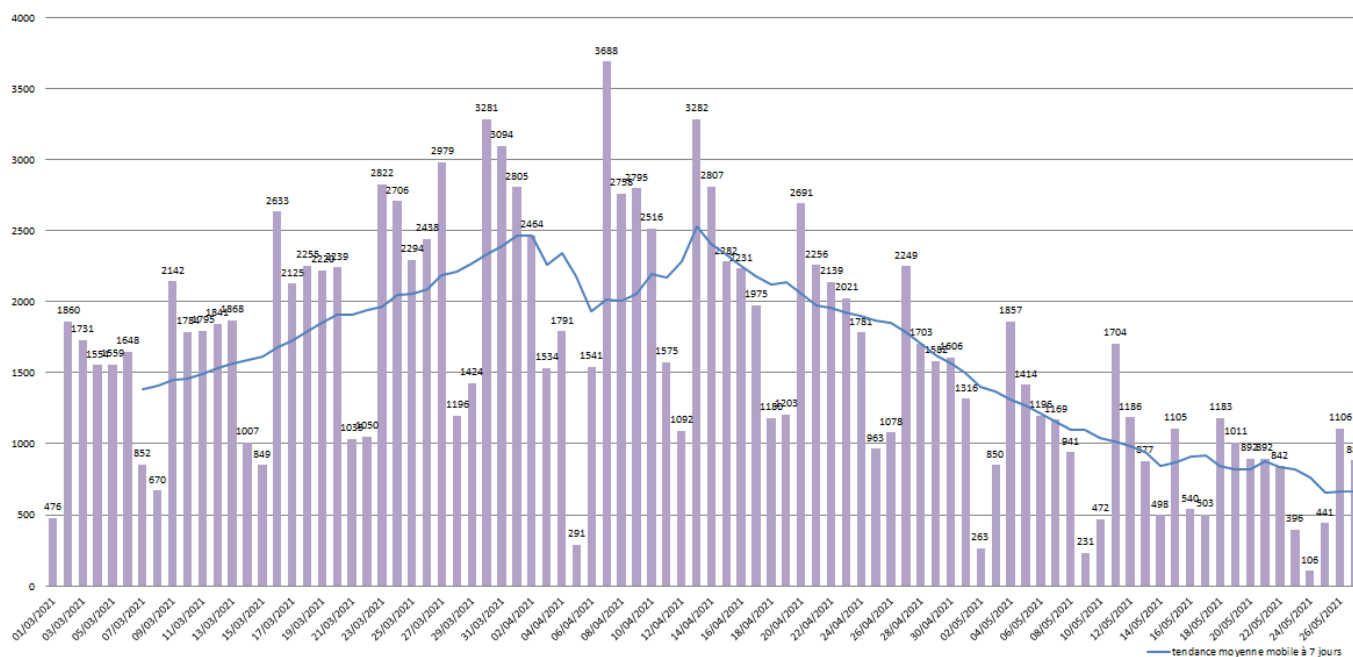


Figure 3 : Évolution régionale quotidienne du nombre de nouveaux patients confirmés en région Grand Est au 27 mai 2021. (Source : Assurance Maladie)

**COVID-19****TABLEAU DE BORD DES DONNÉES RÉGIONALES****POINT DE SITUATION DANS LES ÉTABLISSEMENTS SCOLAIRES**

Données au 27 mai 2021.

	Académie de Nancy-Metz	Académie de Reims	Académie de Strasbourg
Élèves positifs pour Covid-19	423	98	62
Personnels positifs pour Covid-19	35	6	2
<b>Nombre de classes fermées</b>	<b>173</b>	<b>63</b>	<b>210</b>
<b>Nombre d'écoles fermées</b>	<b>0</b>	<b>2</b>	<b>0</b>

*Point de situation dans les établissements scolaires en Grand Est pour Covid-19 le 27 mai 2021.*

*(Source : Académies de Nancy-Metz, Reims et Strasbourg.)*



## COVID-19

### TABLEAU DE BORD DES DONNÉES RÉGIONALES

## HOSPITALISATIONS POUR COVID-19

SYNTHÈSE

Au 27 mai 2021 :

- **1 401 personnes sont actuellement hospitalisées pour Covid-19** dans les établissements sanitaires du Grand Est, soit **33 nouvelles hospitalisations pour la journée du 27 mai 2021**.
- **233 personnes sont actuellement hospitalisées en réanimation** ou en soins intensifs, soit **7 nouvelles admissions pour la journée du 27 mai 2021**.

### ÉVOLUTION PAR RAPPORT AU JOUR PRÉCÉDENT

Données à J-1

	HOSPITALISATION			HOSPITALISATION EN REANIMATION, SOINS INTENSIFS ET SOINS CONTINUS				
	Nombre de personnes hospitalisées			Nombre de personnes nouvellement hospitalisées	Nombre de personnes			Nombre de personnes nouvellement en réanimation
	27/05	26/05	Évo 27/05 - J-1	27/05	27/05	26/05	Évo 27/05 - J-1	27/05
Ardennes	52	52	0	0	10	10	0	0
Aube	70	74	-4	4	9	10	-1	0
Marne	179	190	-11	1	24	23	1	1
Haute-Marne	58	67	-9	4	2	3	-1	1
Meurthe-et-Moselle	205	213	-8	5	53	55	-2	2
Meuse	31	35	-4	0	2	2	0	0
Moselle	235	245	-10	6	45	48	-3	0
Bas-Rhin	319	328	-9	5	45	45	0	1
Haut-Rhin	148	149	-1	5	26	27	-1	0
Vosges	104	108	-4	3	17	15	2	2
<b>Grand Est</b>	<b>1 401</b>	<b>1 461</b>	<b>-60</b>	<b>33</b>	<b>233</b>	<b>238</b>	<b>-5</b>	<b>7</b>

Evolution des hospitalisations en Grand Est pour Covid-19 le 27 mai 2021. (Source : établissements sanitaires déclarant au moins un cas confirmé de Covid-19).

#### Indicateur de saturation hospitalière :

L'indicateur de saturation hospitalière sur les capacités de réanimation est calculé au niveau régional et non au niveau de chaque département, car la réponse à la crise est gérée au niveau régional en faisant appel à l'ensemble des capacités en réanimation publiques et privées.

Le niveau de référence correspond aux capacités initiales de réanimation de la région Grand Est avant la crise soit 471 lits.

# COVID-19

## TABLEAU DE BORD DES DONNÉES RÉGIONALES

### PERSONNES NOUVELLEMENT HOSPITALISÉES POUR COVID-19

Données à J-1

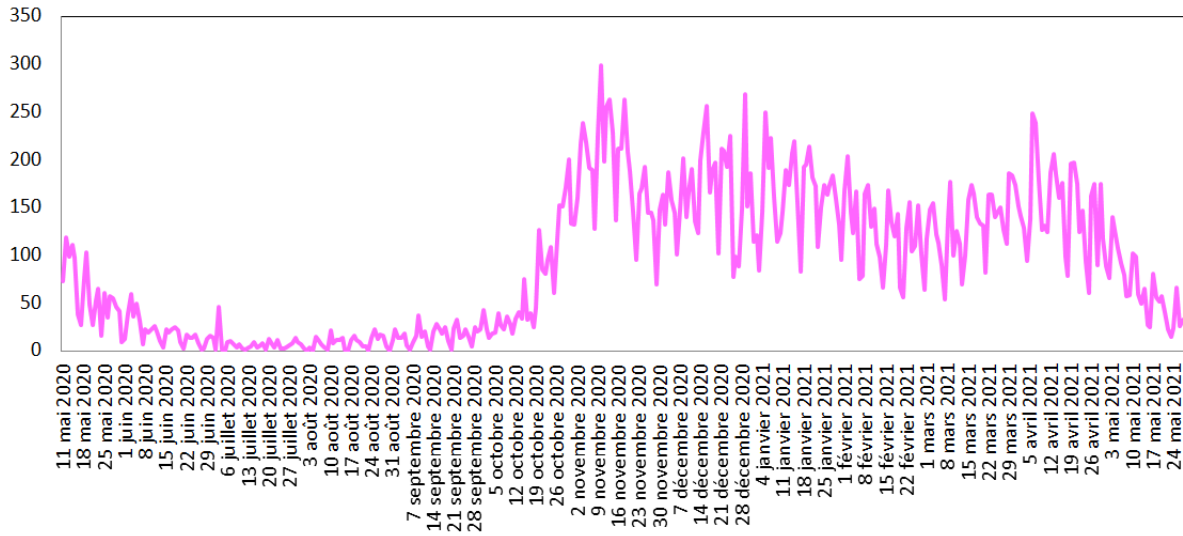


Figure 4 : Evolution quotidienne du nombre de personnes nouvellement hospitalisées pour Covid-19. (Source : établissements sanitaires déclarant au moins un cas confirmé de Covid-19)

### PERSONNES NOUVELLEMENT HOSPITALISÉES EN RÉANIMATION OU SOINS INTENSIFS POUR COVID-19

Données à J-1

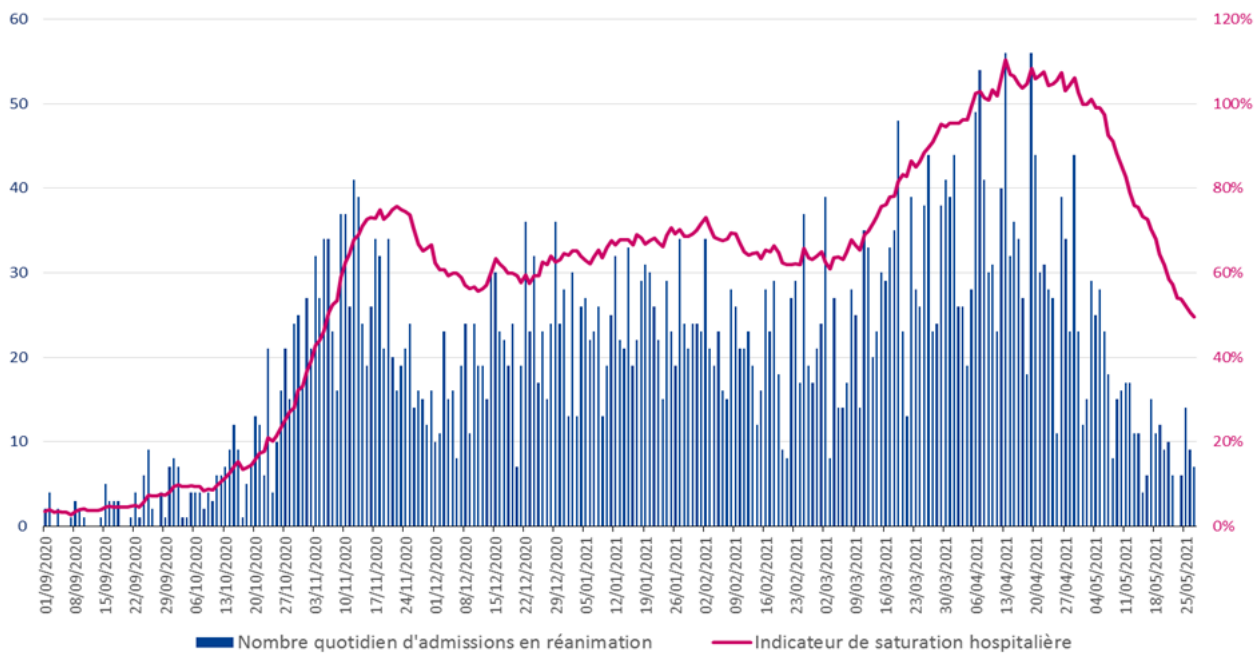


Figure 5 : Evolution quotidienne du nombre de personnes nouvellement hospitalisées en réanimation ou soins intensifs pour Covid-19. (Source : établissements sanitaires déclarant au moins un cas confirmé de Covid-19)

**COVID-19****TABLEAU DE BORD DES DONNÉES RÉGIONALES****SURVEILLANCE DE LA MORTALITÉ LIÉE AU COVID-19**

Données à J-1

**Au 27 mai 2021 :**

Depuis le début de l'épidémie, **10 054 personnes** hospitalisées pour Covid-19 sont décédées en établissements sanitaires du Grand Est. Les données peuvent varier par rapport à la veille si le nombre d'établissements ayant déclaré leurs données au jour J a varié par rapport au jour J-1.

**Note :** l'analyse de la mortalité par semaine calendaire, ainsi que la mortalité dans les établissements médico-sociaux fait l'objet d'une publication hebdomadaire dans le point épidémiologique hebdomadaire de Santé publique France accessible via le lien :

<https://www.santepubliquefrance.fr/recherche/#search=&publications=donn%C3%A9es&regions=Grand%20Est&sort=date>

	NOMBRES DE PERSONNES DÉCÉDÉES		
	Cumul 01/03/2020 au 27/05/2021	Cumul 01/03/2020 au 26/05/2021	Évo 27/05 - J-1
Ardennes	369	369	0
Aube	428	428	0
Marne	892	891	1
Haute-Marne	366	366	0
Meurthe-et-Moselle	1 198	1 194	4
Meuse	380	380	0
Moselle	2 386	2 385	1
Bas-Rhin	1 689	1 688	1
Haut-Rhin	1 501	1 500	1
Vosges	845	844	1
<b>Grand Est</b>	<b>10 054</b>	<b>10 045</b>	<b>9</b>

Evolution du nombre de décès cumulés en Grand Est pour Covid-19 le 27 mai 2021  
 (Source : SIVIC, établissements sanitaires déclarant au moins un cas confirmé de Covid-19)