

COVID-19

TABLEAU DE BORD DES DONNÉES RÉGIONALES AU 15 AVRIL 2021

Ce tableau de bord quotidien est construit à partir des données détenues par l'ARS Grand Est et par Santé publique France au titre de ses missions de surveillance épidémiologique.

En région les missions de Santé publique France consistent à coordonner la surveillance épidémiologique du Covid-19, analyser les données et apporter une expertise épidémiologique aux ARS pour l'aide à la décision.

Le dispositif de surveillance épidémiologique mis en place repose sur plusieurs critères qui sont :

- la couverture vaccinale
- la circulation virale,
- les mesures de contrôle de l'épidémie mises en œuvre (repérage et isolement des personnes contacts à risque - contact tracing),
- les formes graves de Covid-19 hospitalisées
- la mortalité à l'hôpital.

Les données sont actualisées et analysées tous les jours.

COUVERTURE VACCINALE ANTI-COVID-19	2
SURVEILLANCE DE LA CIRCULATION VIRALE	3
REMONTÉES DES LABORATOIRES DE VILLE ET HOSPITALIERS	3
CONTRÔLE DE L'ÉPIDÉMIE	8
CONTACT-TRACING DE NIVEAU 2 ASSURÉ PAR L'ASSURANCE MALADIE	8
HOSPITALISATIONS POUR COVID-19	9
ÉVOLUTION PAR RAPPORT AU JOUR PRÉCÉDENT	9
PERSONNES NOUVELLEMENT HOSPITALISÉES POUR COVID-19	10
PERSONNES NOUVELLEMENT HOSPITALISÉES EN RÉANIMATION OU SOINS INTENSIFS POUR COVID-19	10
SURVEILLANCE DE LA MORTALITÉ LIÉE AU COVID-19	11

COVID-19**TABLEAU DE BORD DES DONNÉES RÉGIONALES****COUVERTURE VACCINALE ANTI-COVID-19**

Données à J-1

Le système d'information Vaccin Covid, permettant le suivi de la vaccination contre la COVID-19, a été mis en œuvre le 04 janvier 2021. Il est administré par la Caisse nationale d'assurance maladie (Cnam) et alimenté par les professionnels de santé réalisant les vaccinations. A compter du 27 janvier 2021, l'estimation du nombre de personnes vaccinées en France contre la COVID-19 est issue de cette source de données. Un point de situation est présenté dans le Point épidémiologique hebdomadaire de Santé publique France accessible via le lien :

<https://www.santepubliquefrance.fr/recherche/#search=&publications=donn%C3%A9es®ions=Grand%20Est&sort=date> .

Au 15 avril 2021, 994 361 personnes ont reçu au moins une dose de vaccin contre la COVID-19 en région Grand Est, dont 381 299 ont reçu 2 doses.

Domicile	Nombre cumulé de personnes ayant bénéficié d'au moins une dose de vaccin	Population	Couverture vaccinale - tous âge (nombre de personnes avec au moins une dose/100 habitants)
Ardennes	52 292	265 531	19,7%
Aube	57 501	309 907	18,6%
Marne	95 519	563 823	16,9%
Haute-Marne	30 578	169 250	18,1%
Meurthe-et-Moselle	127 429	730 398	17,4%
Meuse	34 504	181 641	19,0%
Moselle	208 988	1 035 866	20,2%
Bas-Rhin	185 797	1 132 607	16,4%
Haut-Rhin	126 440	763 204	16,6%
Vosges	75 313	359 520	20,9%
Grand Est	994 361	5 511 747	18,0%

Données du 14 avril 2021. Source : Vaccin Covid Cnam, exploitation Santé Publique France.

COVID-19

TABLEAU DE BORD DES DONNÉES RÉGIONALES

SURVEILLANCE DE LA CIRCULATION VIRALE

REMONTÉES DES LABORATOIRES DE VILLE ET HOSPITALIERS

Données SIDEP, système d'information de dépistage remontant les résultats de l'ensemble des laboratoires de biologie médicale. Les données intègrent désormais également les résultats des tests antigéniques. Les indicateurs sont calculés sur 7 jours glissants de J-9 à J-3.

Depuis le 13 mai 2020, les données de laboratoires de biologie médicale de ville et hospitaliers sont remontées via l'application Sidep. Sont présentés ici les indicateurs de suivi de la circulation virale :

- **Le taux d'incidence** pour 100 000 habitants sur 7 jours glissants correspondant au nombre total de nouveaux cas dans l'intervalle de temps [J-9; J-3].
- **Le taux de positivité** sur 7 jours glissants correspondant à la part des personnes nouvellement testées positives sur le nombre total de personnes testées.
- **Le taux de dépistage** pour 100 000 habitants sur 7 jours glissants correspondant au nombre total de personnes testées sur l'intervalle de temps [J-9; J-3].

Sur la période du 6 au 12 avril 2021 et pour la région Grand Est :

- **Taux d'incidence** : 357,2 pour 100 000 habitants (France : 407,5) ;
- **Taux d'incidence (65 ans et plus)** : 226 pour 100 000 habitants ;
- **Taux de positivité** : 7,6 % ;
- **Taux de réalisation de test Covid-19** : 4699 pour 100 000 habitants.

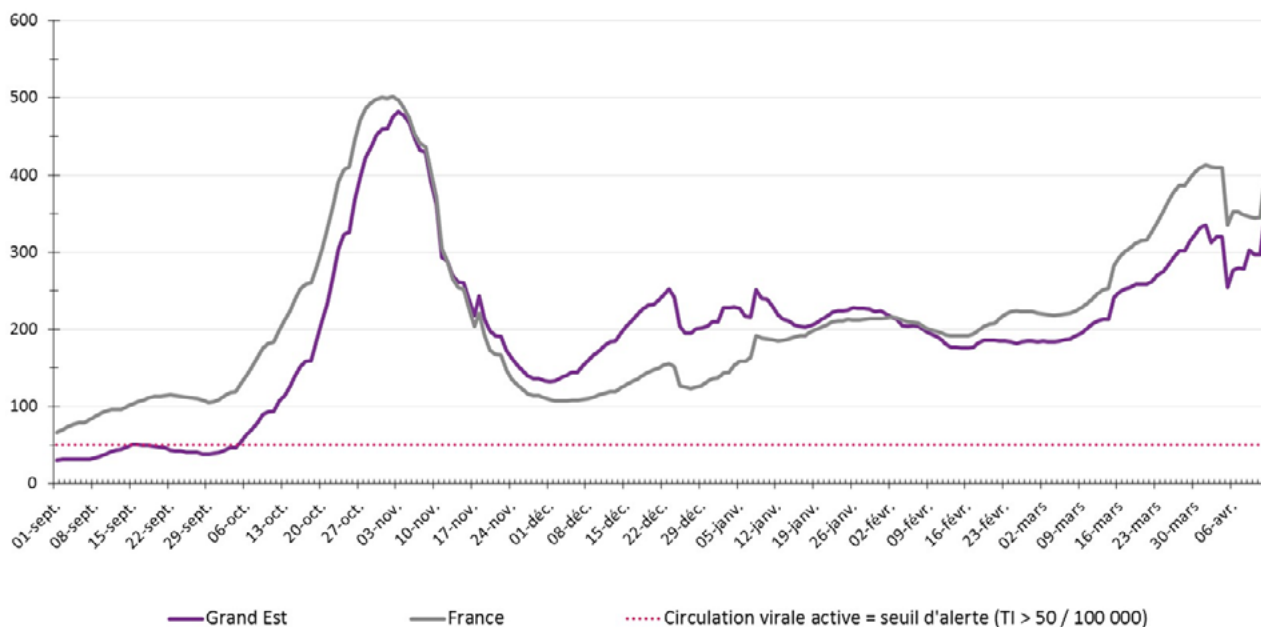


Figure 1 : Évolution du taux d'incidence pour Covid-19 en région Grand Est à la date du 12 avril 2021. (Source : Laboratoires de ville et hospitaliers effectuant les analyses Sars-Cov-2)

COVID-19**TABLEAU DE BORD DES DONNÉES RÉGIONALES****Population générale tous âges**

Domicile	Population	Nouveaux cas confirmés	Personnes testées	Taux d'incidence (nouveaux cas/100 000 habitants)	Taux de positivité (nouveaux cas/100 personnes testées)	Taux de dépistage (personnes testées/100 000 habitants)
Grand Est	5 511 747	19 690	258 973	357,2	7,6	4 699
France	67 114 995	273 506	2 847 920	407,5	9,6	4 243
Ardennes	265 531	939	10 819	353,6	8,7	4 074
Aube	309 907	1 226	12 812	395,6	9,6	4 134
Marne	563 823	2 152	21 602	381,7	10,0	3 831
Haute-Marne	169 250	692	6 986	408,9	9,9	4 128
Meurthe-et-Moselle	730 398	2 763	34 315	378,3	8,1	4 698
Meuse	181 641	725	7 770	399,1	9,3	4 278
Moselle	1 035 866	3 492	56 666	337,1	6,2	5 470
Bas-Rhin	1 132 607	4 268	62 944	376,8	6,8	5 557
Haut-Rhin	763 204	2 100	30 434	275,2	6,9	3 988
Vosges	359 520	1 333	14 625	370,8	9,1	4 068
CA Mulhouse Alsace Agglomération	273 268	950	10 772	347,6	8,8	3 942
CU du Grand Reims	292 384	1 309	12 190	447,7	10,7	4 169
Eurométropole de Strasbourg	497 183	2 189	29 312	440,3	7,5	5 896
Métropole du Grand Nancy	255 690	1 124	13 624	439,7	8,3	5 328
Metz Métropole	219 569	676	9 031	307,7	7,5	4 113

Données du 6 au 12 avril 2021. Source : laboratoires de biologie médicale de ville et hospitaliers effectuant les analyses SARS-CoV-2 (SI-DEP), exploitation Santé publique France.

COVID-19**TABLEAU DE BORD DES DONNÉES RÉGIONALES****Population générale âgée de 65 ans et plus**

Domicile	Taux d'incidence (nouveaux cas/100 000 habitants)	Taux de positivité (nouveaux cas/100 personnes testées)	Taux de dépistage (personnes testées/ 100 000 habitants)
Grand Est	226	6,2	3 676
France	234	7,3	3 217
<hr/>			
Ardennes	209	6,5	3 206
Aube	215	6,8	3 142
Marne	222	7,1	3 145
Haute-Marne	284	8,4	3 404
Meurthe-et-Moselle	221	5,2	4 220
Meuse	290	8,4	3 446
Moselle	218	5,7	3 838
Bas-Rhin	247	5,7	4 338
Haut-Rhin	186	5,6	3 298
Vosges	245	7,9	3 104
<hr/>			
CA Mulhouse Alsace Agglomération	237	7,2	3 270
CU du Grand Reims	247	7,5	3 283
Eurométropole de Strasbourg	267	5,5	4 887
Métropole du Grand Nancy	261	5,3	4 947
Metz Métropole	128	4,9	2 610

Données du 6 au 12 avril 2021. Source : laboratoires de biologie médicale de ville et hospitaliers effectuant les analyses SARS-CoV-2 (SI-DEP), exploitation Santé publique France.

L'analyse par classe d'âge, par semaine calendaire ainsi que la circulation des variants d'intérêt sont présentées dans le Point épidémiologique hebdomadaire de Santé publique France accessible via le lien :

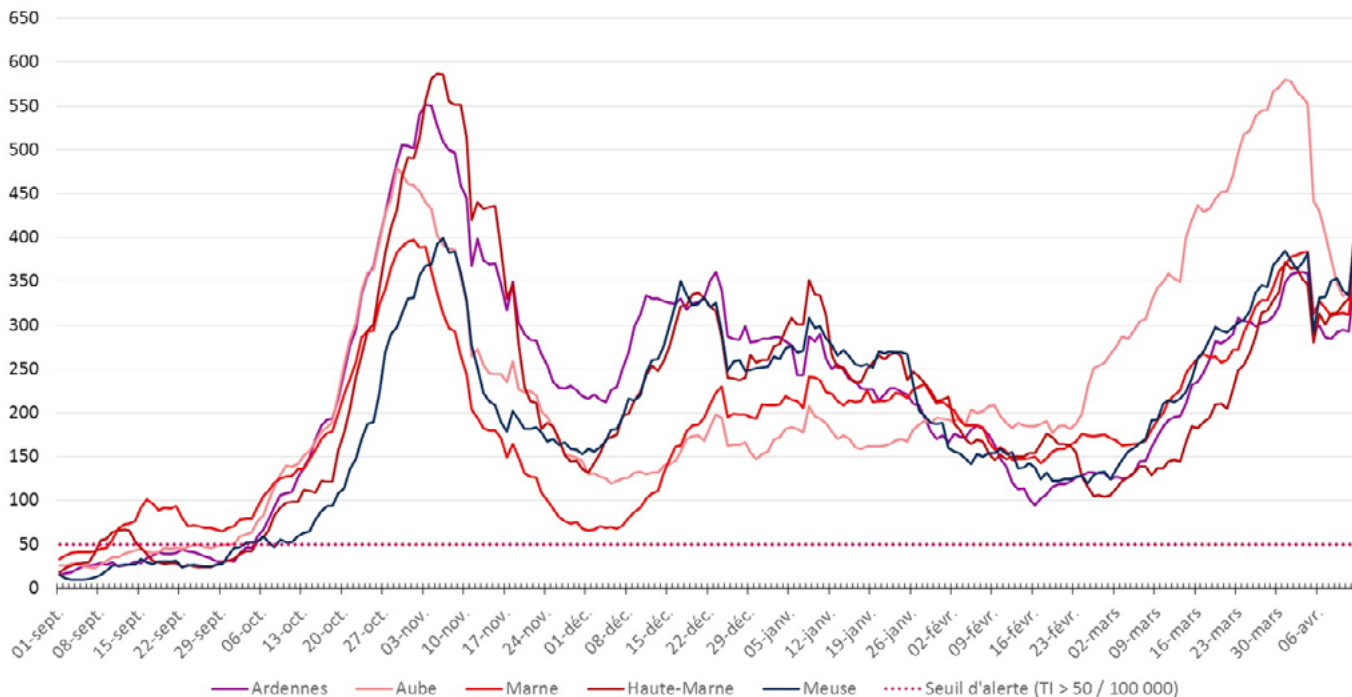
<https://www.santepubliquefrance.fr/recherche/#search=&publications=donn%C3%A9es®ions=Grand%20Est&sort=date> .

COVID-19

TABLEAU DE BORD DES DONNÉES RÉGIONALES

Évolutions du taux d'incidence pour Covid-19 par département, en région Grand Est à la date du 12 avril 2021.

Ardennes, Aube, Marne, Haute-Marne et Meuse



Meurthe-et-Moselle, Moselle, Bas-Rhin, Haut-Rhin et Vosges

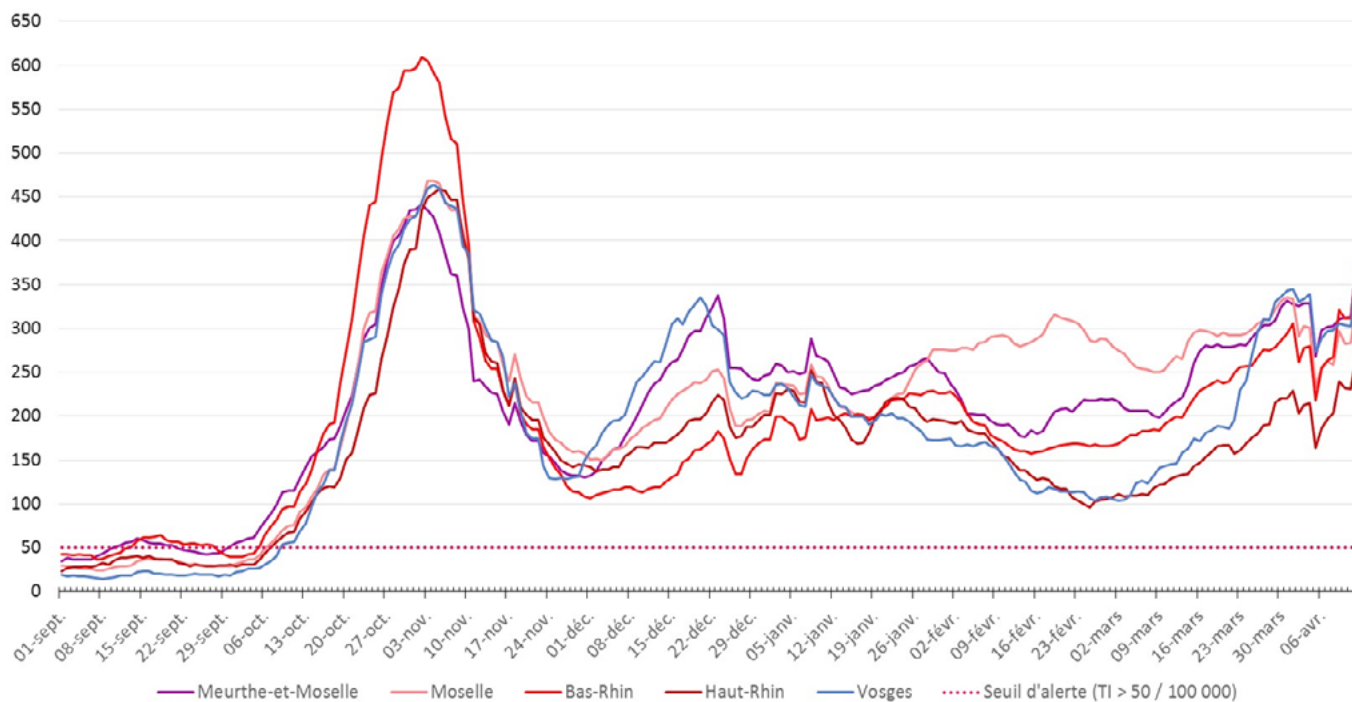


Figure 2 : Évolution du taux d'incidence pour Covid-19 par département, en région Grand Est à la date du 12 avril 2021. (Source : Laboratoires de ville et hospitaliers effectuant les analyses Sars-Cov-2)

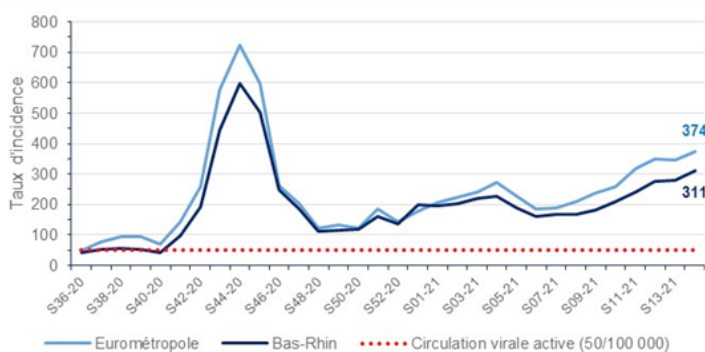
COVID-19

TABLEAU DE BORD DES DONNÉES RÉGIONALES

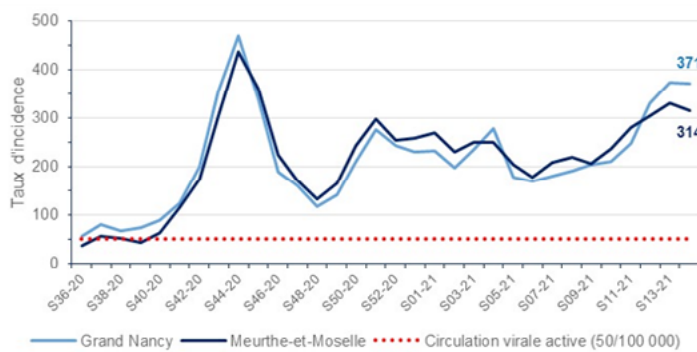
Suivi hebdomadaire des taux d'incidences par métropole (uniquement le jeudi).

Évolution du taux d'incidence (nombre de nouveaux cas domiciliés/100 000 habitants sur 7 jours) depuis la semaine 36-2020 par métropole à la date du 14 avril 2021.

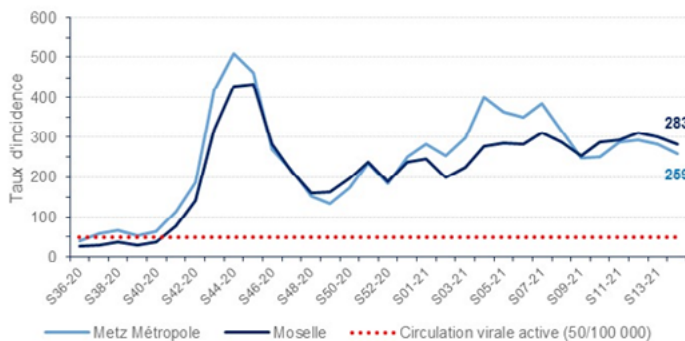
Strasbourg



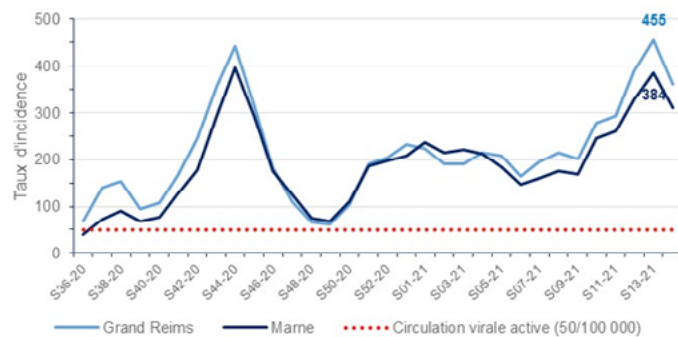
Nancy



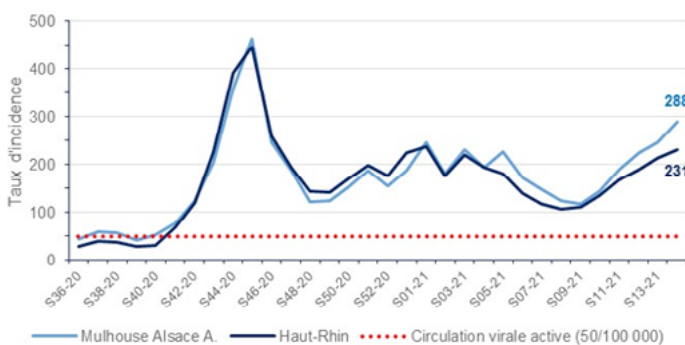
Metz



Reims



Mulhouse



Taux d'incidence par métropole et par département pour 100 000 habitants avec seuil de circulation active du virus (Source: Laboratoires de ville et hospitaliers effectuant les analyses Sars-Cov-2)

COVID-19

TABLEAU DE BORD DES DONNÉES RÉGIONALES

CONTRÔLE DE L'ÉPIDÉMIE

CONTACT-TRACING DE NIVEAU 2 ASSURÉ PAR L'ASSURANCE MALADIE

Données à J-1

	Nombre de nouveaux cas confirmés		Nombre de nouvelles personnes contacts identifiées	
	13/04	14/04	13/04	14/04
Ardennes	172	132	247	300
Aube	173	158	206	224
Marne	372	360	578	559
Haute-Marne	121	66	176	153
Meurthe-et-Moselle	464	436	906	903
Meuse	126	115	195	198
Moselle	565	446	928	707
Bas-Rhin	698	572	1116	1012
Haut-Rhin	349	311	623	720
Vosges	242	211	369	306
Grand Est	3282	2807	5344	5082

Evolution du contact-tracing en Grand Est pour Covid-19 le 14 avril 2021. (Source : Assurance Maladie)

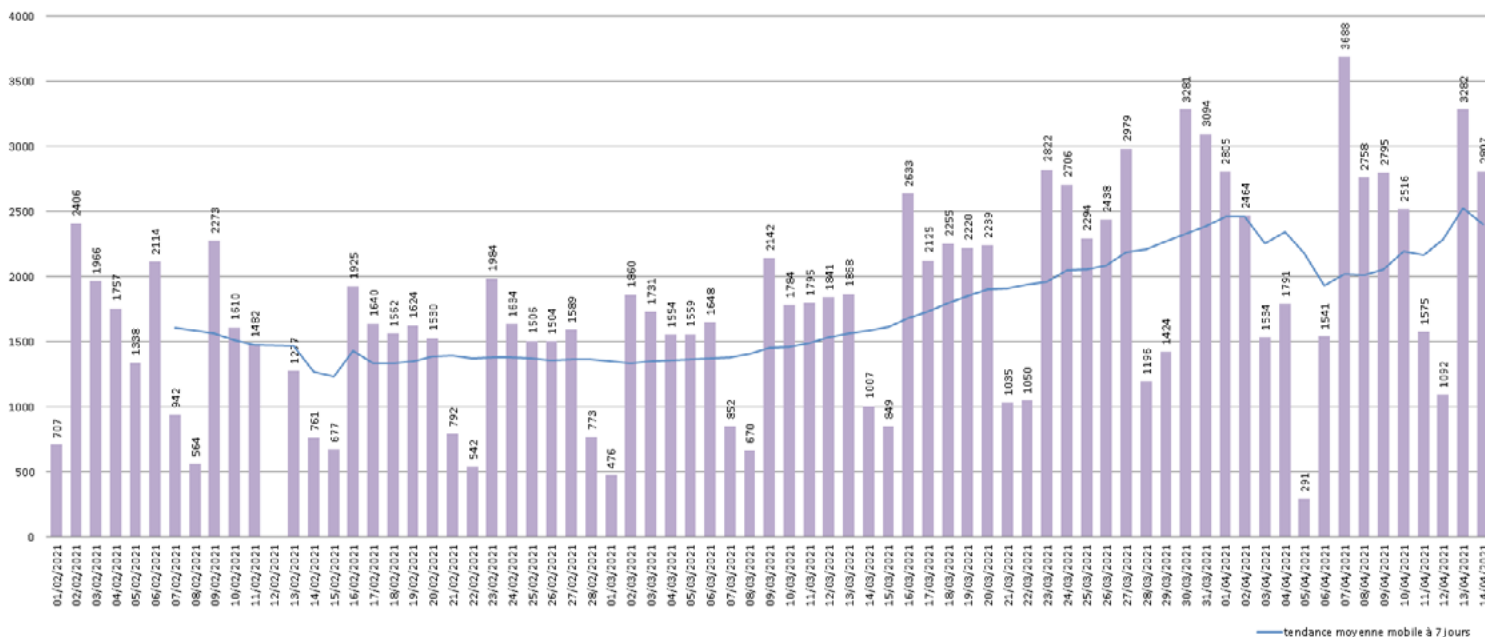


Figure 3 : Évolution régionale quotidienne du nombre de nouveaux patients confirmés en région Grand Est au 14 avril 2021. (Source : Assurance Maladie)

COVID-19**TABLEAU DE BORD DES DONNÉES RÉGIONALES****HOSPITALISATIONS POUR COVID-19**

SYNTHÈSE

Au 14 avril 2021 :

- **2662 personnes sont actuellement hospitalisées pour Covid-19** dans les établissements sanitaires du Grand Est, soit **185 nouvelles hospitalisations pour la journée du 14 avril 2021**.
- **504 personnes sont actuellement hospitalisées en réanimation** ou en soins intensifs, soit **32 nouvelles admissions pour la journée du 14 avril 2021**.

ÉVOLUTION PAR RAPPORT AU JOUR PRÉCÉDENT

Données à J-1

	HOSPITALISATION			HOSPITALISATION EN REANIMATION, SOINS INTENSIFS ET SOINS CONTINUS				
	Nombre de personnes hospitalisées			Nombre de personnes nouvellement hospitalisées	Nombre de personnes			Nombre de personnes nouvellement en réanimation
	14/04	13/04	Évo 14/04 - J-1	14/04	14/04	13/04	Évo 14/04 - J-1	14/04
Ardennes	73	60	13	19	9	12	-3	2
Aube	148	153	-5	7	18	19	-1	1
Marne	278	281	-3	22	42	44	-2	1
Haute-Marne	135	113	22	24	13	10	3	4
Meurthe-et-Moselle	430	430	0	25	118	116	2	7
Meuse	72	73	-1	10	10	12	-2	0
Moselle	577	603	-26	21	128	132	-4	5
Bas-Rhin	473	482	-9	28	95	96	-1	4
Haut-Rhin	245	265	-20	8	45	50	-5	4
Vosges	231	228	3	21	26	29	-3	4
Grand Est	2662	2688	-26	185	504	520	-16	32

Evolution des hospitalisations en Grand Est pour Covid-19 le 14 avril 2021. (Source : établissements sanitaires déclarant au moins un cas confirmé de Covid-19).

Indicateur de saturation hospitalière :

L'indicateur de saturation hospitalière sur les capacités de réanimation est calculé au niveau régional et non au niveau de chaque département, car la réponse à la crise est gérée au niveau régional en faisant appel à l'ensemble des capacités en réanimation publiques et privées.

Le niveau de référence correspond aux capacités initiales de réanimation de la région Grand Est avant la crise soit 471 lits.

COVID-19

TABLEAU DE BORD DES DONNÉES RÉGIONALES

PERSONNES NOUVELLEMENT HOSPITALISÉES POUR COVID-19

Données à J-1

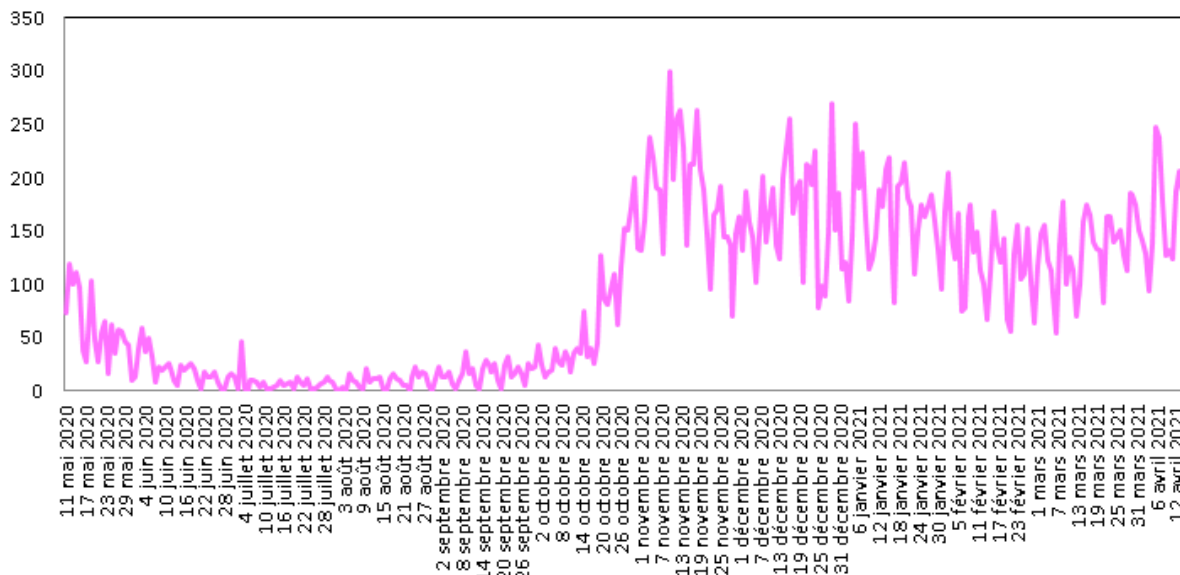


Figure 4 : Evolution quotidienne du nombre de personnes nouvellement hospitalisées pour Covid-19. (Source : établissements sanitaires déclarant au moins un cas confirmé de Covid-19)

PERSONNES NOUVELLEMENT HOSPITALISÉES EN RÉANIMATION OU SOINS INTENSIFS POUR COVID-19

Données à J-1

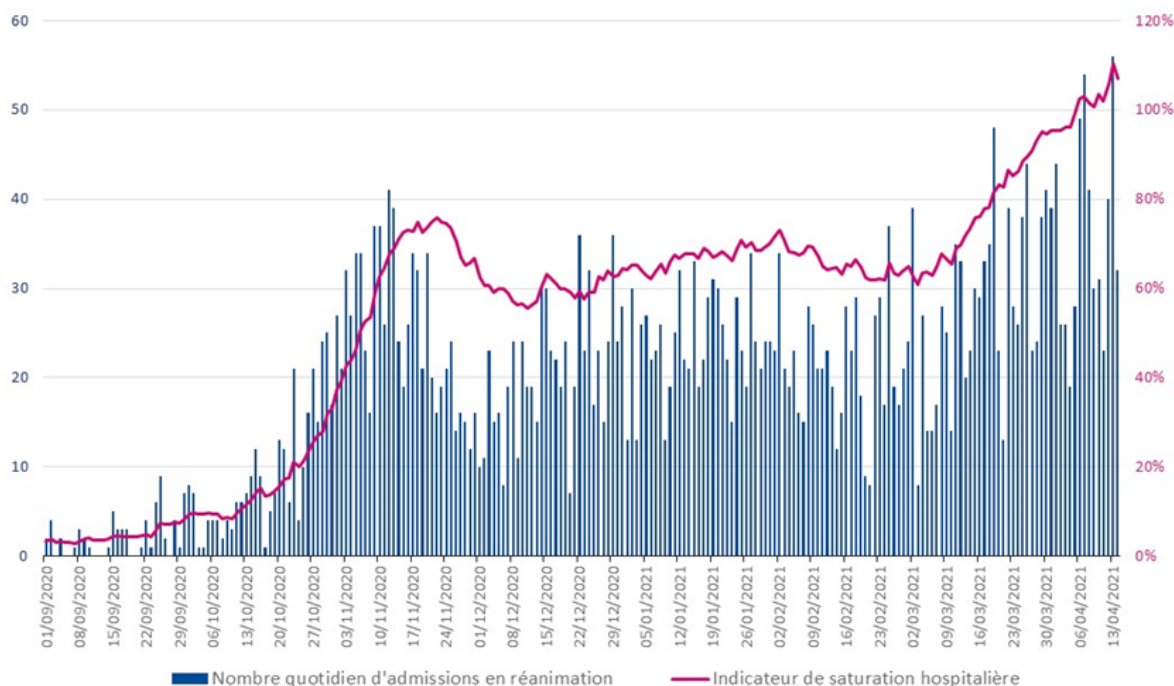


Figure 5 : Evolution quotidienne du nombre de personnes nouvellement hospitalisées en réanimation ou soins intensifs pour Covid-19. (Source : établissements sanitaires déclarant au moins un cas confirmé de Covid-19)

COVID-19**TABLEAU DE BORD DES DONNÉES RÉGIONALES****SURVEILLANCE DE LA MORTALITÉ LIÉE AU COVID-19**

Données à J-1

Au 14 avril 2021 :

Depuis le début de l'épidémie, **9234 personnes** hospitalisées pour Covid-19 sont décédées en établissements sanitaires du Grand Est. Les données peuvent varier par rapport à la veille si le nombre d'établissements ayant déclaré leurs données au jour J a varié par rapport au jour J-1.

Note : l'analyse de la mortalité par semaine calendaire, ainsi que la mortalité dans les établissements médico-sociaux fait l'objet d'une publication hebdomadaire dans le point épidémiologique hebdomadaire de Santé publique France accessible via le lien :

<https://www.santepubliquefrance.fr/recherche/#search=&publications=donn%C3%A9es®ions=Grand%20Est&sort=date>

	NOMBRES DE PERSONNES DÉCÉDÉES		
	Cumul 01/03/2020 au 14/04/2021	Cumul 01/03/2020 au 13/04/2021	Évo 14/04 - J-1
Ardennes	325	324	1
Aube	377	374	3
Marne	807	807	0
Haute-Marne	324	323	1
Meurthe-et-Moselle	1093	1089	4
Meuse	346	344	2
Moselle	2213	2208	5
Bas-Rhin	1535	1533	2
Haut-Rhin	1435	1433	2
Vosges	779	776	3
Grand Est	9234	9211	23

Evolution du nombre de décès cumulés en Grand Est pour Covid-19 le 14 avril 2021
(Source : SIVIC, établissements sanitaires déclarant au moins un cas confirmé de Covid-19)