

# COVID-19

## TABLEAU DE BORD DES DONNÉES RÉGIONALES AU 24 MARS 2021

Ce tableau de bord quotidien est construit à partir des données détenues par l'ARS Grand Est et par Santé publique France au titre de ses missions de surveillance épidémiologique.

En région les missions de Santé publique France consistent à coordonner la surveillance épidémiologique du Covid-19, analyser les données et apporter une expertise épidémiologique aux ARS pour l'aide à la décision.

Le dispositif de surveillance épidémiologique mis en place repose sur plusieurs critères qui sont :

- la circulation virale,
- les mesures de contrôle de l'épidémie mises en œuvre,
- l'hospitalisation liée au COVID-19
- la mortalité à l'hôpital.

Les données sont actualisées et analysées tous les jours.

À compter du 02/02/2021, des données concernant la vaccination sont ajoutées.

<b>VACCINATION ANTI-COVID-19</b>	<b>2</b>
<b>SURVEILLANCE DE LA CIRCULATION VIRALE</b>	<b>3</b>
<b>REMONTÉES DES LABORATOIRES DE VILLE ET HOSPITALIERS</b>	<b>3</b>
<b>CONTRÔLE DE L'ÉPIDÉMIE</b>	<b>8</b>
<b>CONTACT-TRACING DE NIVEAU 2 ASSURÉ PAR L'ASSURANCE MALADIE</b>	<b>8</b>
<b>HOSPITALISATIONS POUR COVID-19</b>	<b>9</b>
<b>ÉVOLUTION PAR RAPPORT AU JOUR PRÉCÉDENT</b>	<b>9</b>
<b>PERSONNES NOUVELLEMENT HOSPITALISÉES POUR COVID-19</b>	<b>10</b>
<b>PERSONNES NOUVELLEMENT HOSPITALISÉES EN RÉANIMATION     OU SOINS INTENSIFS POUR COVID-19</b>	<b>10</b>
<b>SURVEILLANCE DE LA MORTALITÉ LIÉE AU COVID-19</b>	<b>11</b>

**COVID-19****TABLEAU DE BORD DES DONNÉES RÉGIONALES****VACCINATION ANTI-COVID-19**

Données à J-1

Le système d'information Vaccin Covid, permettant le suivi de la vaccination contre la COVID-19, a été mis en œuvre le 04 janvier 2021. Il est administré par la Caisse nationale d'assurance maladie (Cnam) et alimenté par les professionnels de santé réalisant les vaccinations. A compter du 27 janvier 2021, l'estimation du nombre de personnes vaccinées en France contre la COVID-19 est issue de cette source de données. Un point de situation est présenté dans le Point épidémiologique hebdomadaire de Santé publique France accessible via le lien : <https://www.santepubliquefrance.fr/recherche/#search=&publications=donn%C3%A9es&regions=Grand%20Est&sort=date> .

**Au 23 mars 2021, 611 275 personnes ont reçu au moins une dose de vaccin contre la COVID-19 en région Grand Est, dont 221 205 ont reçu 2 doses.**

Domicile	Nombre cumulé de personnes ayant bénéficié d'au moins une dose de vaccin	Population	Couverture vaccinale - tous âge (nombre de personnes avec au moins une dose/100 habitants)
Ardennes	28 748	265 531	10,8%
Aube	34 645	309 907	11,2%
Marne	58 173	563 823	10,3%
Haute-Marne	15 469	169 250	9,1%
Meurthe-et-Moselle	82 143	730 398	11,2%
Meuse	16 569	181 641	9,1%
Moselle	145 875	1 035 866	14,1%
Bas-Rhin	104 513	1 132 607	9,2%
Haut-Rhin	81 861	763 204	10,7%
Vosges	43 279	359 520	12,0%
<b>Grand Est</b>	<b>611 275</b>	<b>5 511 747</b>	<b>11,1%</b>

Données du 23 mars 2021. Source : Vaccin Covid Cnam, exploitation Santé Publique France.

**COVID-19****TABLEAU DE BORD DES DONNÉES RÉGIONALES****SURVEILLANCE DE LA CIRCULATION VIRALE****REMONTÉES DES LABORATOIRES DE VILLE ET HOSPITALIERS**

Données SIDEP, système d'information de dépistage remontant les résultats de l'ensemble des laboratoires de biologie médicale. Les données intègrent désormais également les résultats des tests antigéniques. Les indicateurs sont calculés sur 7 jours glissants de J-9 à J-3.

Depuis le 13 mai 2020, les données de laboratoires de biologie médicale de ville et hospitaliers sont remontées via l'application Sidep. Sont présentés ici les indicateurs de suivi de la circulation virale :

- **Le taux d'incidence** pour 100 000 habitants sur 7 jours glissants correspondant au nombre total de nouveaux cas dans l'intervalle de temps [J-9; J-3].  
Le taux d'incidence chez les 65 ans et plus est introduit comme nouvel indicateur à compter du 9 octobre 2020.
- **Le taux de positivité** sur 7 jours glissants correspondant à la part des personnes nouvellement testées positives sur le nombre total de personnes testées.
- **Le taux de dépistage** pour 100 000 habitants sur 7 jours glissants correspond au nombre total de personnes testées sur l'intervalle de temps [J-9; J-3].

Avec la prolongation de l'épidémie dans le temps et l'augmentation des capacités de dépistage, un nombre croissant de personnes peuvent faire plusieurs fois des tests qui s'avèrent négatifs sans que ceux-ci ne soient comptabilisés. Santé publique France a donc ajusté sa méthode de comptabilisation de ces patients afin que les indicateurs reflètent au mieux, notamment, la proportion de personnes infectées dans la population testée. **Ces évolutions n'ont pas d'impact sur les tendances constatées et l'interprétation de la dynamique de l'épidémie.**

**Sur la période du 15 au 21 mars 2021 et pour la région Grand Est :**

- **Taux d'incidence** : 257,5 pour 100 000 habitants (France : 312,7) ;
- **Taux d'incidence (65 ans et plus)** : 174 pour 100 000 habitants ;
- **Taux de positivité** : 5,7 % ;
- **Taux de réalisation de test Covid-19** : 4551 pour 100 000 habitants.

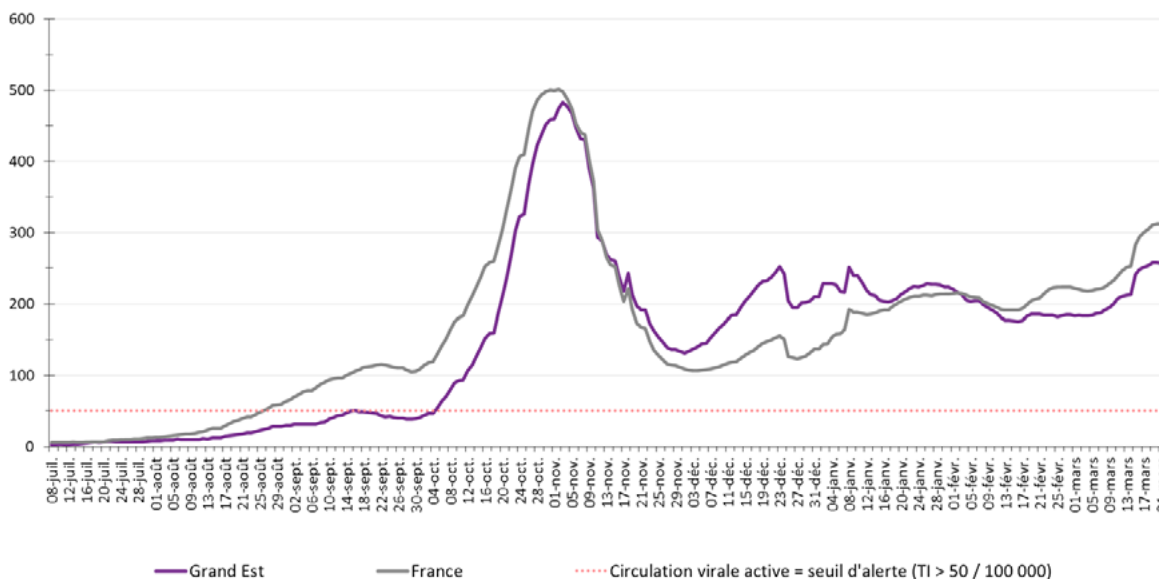


Figure 1 : Évolution du taux d'incidence pour Covid-19 depuis le 6 juillet 2020 en région Grand Est à la date du 21 mars 2021. (Source : Laboratoires de ville et hospitaliers effectuant les analyses Sars-Cov-2)

**COVID-19****TABLEAU DE BORD DES DONNÉES RÉGIONALES****Population générale tous âges**

Domicile	Population	Nouveaux cas confirmés	Personnes testées	Taux d'incidence (nouveaux cas/100 000 habitants)	Taux de positivité (nouveaux cas/100 personnes testées)	Taux de dépistage (personnes testées/100 000 habitants)
<b>Grand Est</b>	<b>5 511 747</b>	<b>14 191</b>	<b>250 825</b>	<b>257,5</b>	<b>5,7</b>	<b>4 551</b>
France	67 114 995	209 839	2 644 582	312,7	7,9	3 940
Ardennes	265 531	750	18 210	282,5	4,1	6 858
Aube	309 907	1 404	13 559	453,0	10,4	4 375
Marne	563 823	1 456	20 699	258,2	7,0	3 671
Haute-Marne	169 250	347	5 495	205,0	6,3	3 247
Meurthe-et-Moselle	730 398	2 034	36 920	278,5	5,5	5 055
Meuse	181 641	531	7 293	292,3	7,3	4 015
Moselle	1 035 866	3 026	63 607	292,1	4,8	6 140
Bas-Rhin	1 132 607	2 708	48 324	239,1	5,6	4 267
Haut-Rhin	763 204	1 268	23 700	166,1	5,4	3 105
Vosges	359 520	667	13 018	185,5	5,1	3 621
CA Mulhouse Alsace Agglomération	273 268	512	9 074	187,3	5,6	3 321
CU du Grand Reims	292 384	843	11 727	288,4	7,2	4 011
Eurométropole de Strasbourg	497 183	1 575	24 403	316,9	6,5	4 908
Métropole du Grand Nancy	255 690	630	13 196	246,5	4,8	5 161
Metz Métropole	219 569	626	11 192	285,1	5,6	5 097

Données du 15 au 21 mars 2021. Source : laboratoires de biologie médicale de ville et hospitaliers effectuant les analyses SARS-CoV-2 (SI-DEP), exploitation Santé publique France.

**COVID-19****TABLEAU DE BORD DES DONNÉES RÉGIONALES****Population générale âgée de 65 ans et plus**

<b>Domicile</b>	<b>Taux d'incidence (nouveaux cas/100 000 habitants)</b>	<b>Taux de positivité (nouveaux cas/100 personnes testées)</b>	<b>Taux de dépistage (personnes testées/ 100 000 habitants)</b>
<b>Grand Est</b>	174	5,7	3 064
France	190	6,7	2 843
<hr/>			
Ardennes	196	6,9	2 841
Aube	236	7,7	3 054
Marne	182	6,7	2 729
Haute-Marne	166	6,2	2 681
Meurthe-et-Moselle	207	5,4	3 823
Meuse	255	8,7	2 918
Moselle	198	5,6	3 525
Bas-Rhin	134	4,3	3 109
Haut-Rhin	111	4,6	2 405
Vosges	168	6,4	2 612
<hr/>			
CA Mulhouse Alsace Agglomération	128	4,9	2 593
CU du Grand Reims	192	7,0	2 728
Eurométropole de Strasbourg	157	4,5	3 525
Métropole du Grand Nancy	166	4,0	4 202
Metz Métropole	162	6,2	2 613

Données du 15 au 21 mars 2021. Source : laboratoires de biologie médicale de ville et hospitaliers effectuant les analyses SARS-CoV-2 (SI-DEP), exploitation Santé publique France.

**COVID-19**

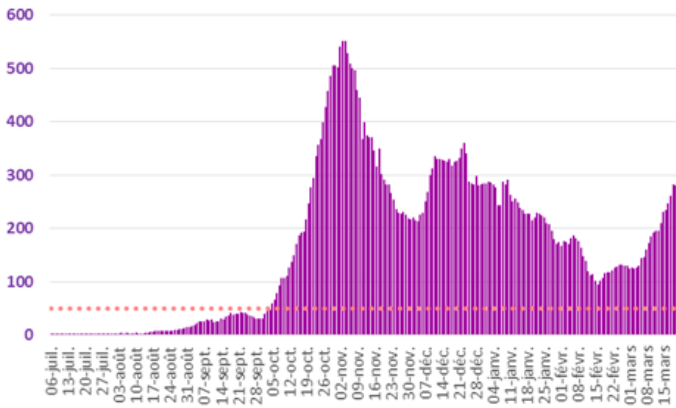
**TABLEAU DE BORD DES DONNÉES RÉGIONALES**

Évolutions du taux d'incidence pour Covid-19 depuis le 6 juillet 2020 par département, en région Grand Est à la date du 21 mars 2021.

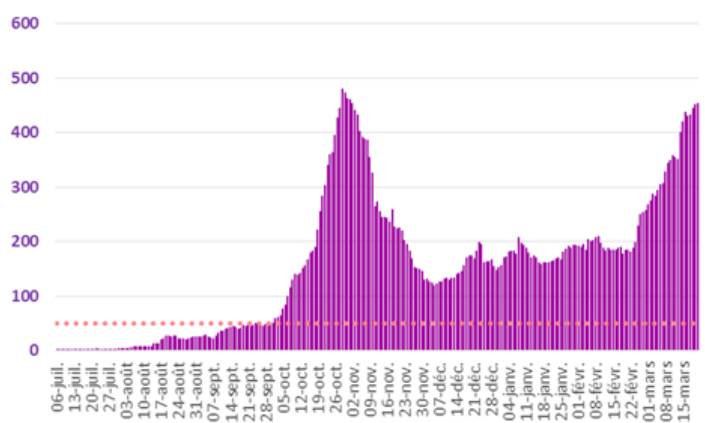
Taux d'incidence (pour 100 000 habitants)

Seuil d'alerte (TI > 50 / 100 000)

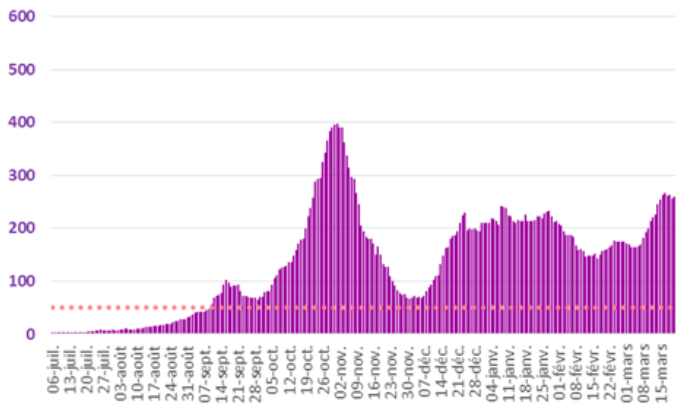
Ardennes



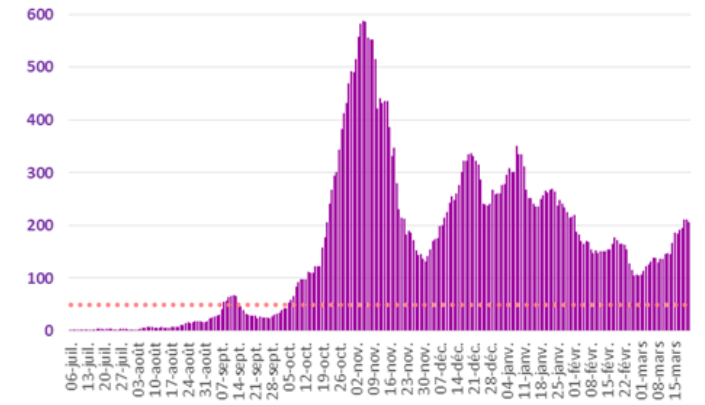
Aube



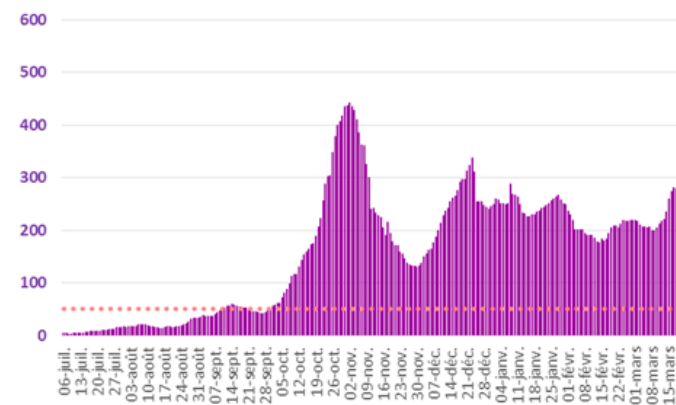
Marne



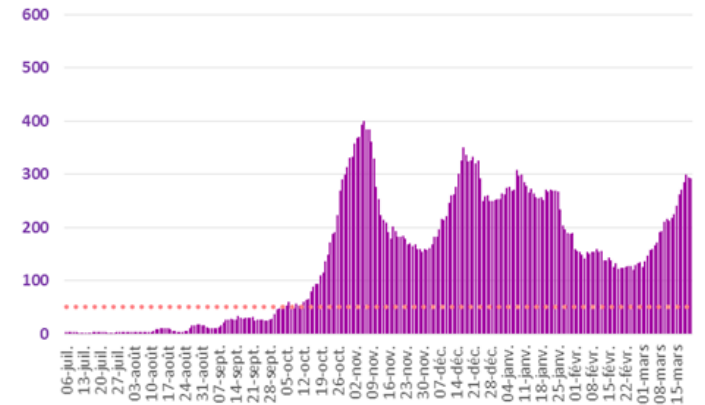
Haute-Marne



Meurthe-et-Moselle



Meuse



COVID-19

TABLEAU DE BORD DES DONNÉES RÉGIONALES

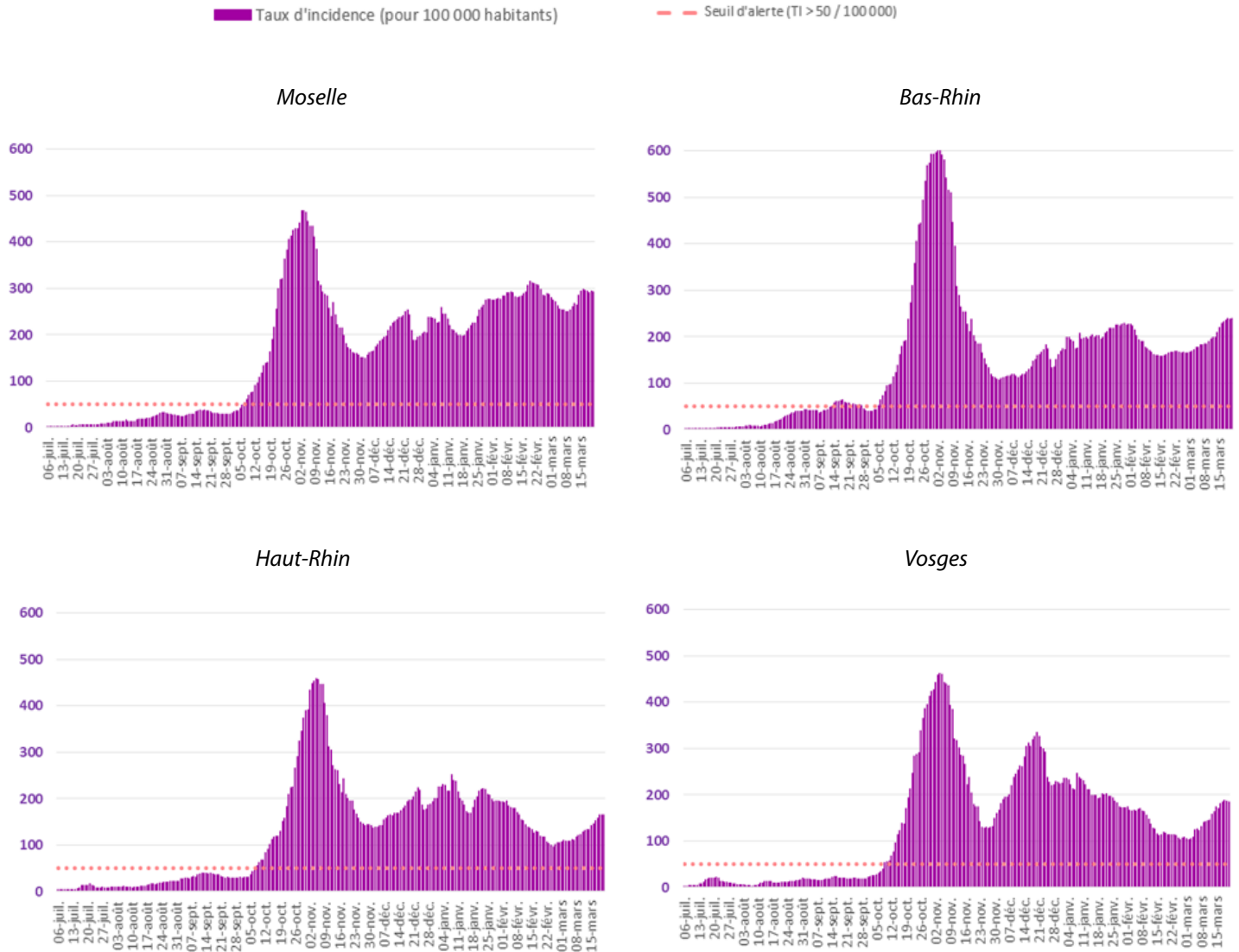


Figure 2 : Évolution du taux d'incidence pour Covid-19 depuis le 6 juillet 2020 par département, en région Grand Est à la date du 21 mars 2021. (Source : Laboratoires de ville et hospitaliers effectuant les analyses Sars-Cov-2)

**COVID-19**

**TABLEAU DE BORD DES DONNÉES RÉGIONALES**

**CONTRÔLE DE L'ÉPIDÉMIE**

**CONTACT-TRACING DE NIVEAU 2 ASSURÉ PAR L'ASSURANCE MALADIE**

Données à J-1

	Nombre de nouveaux cas confirmés		Nombre de nouvelles personnes contacts identifiées	
	22/03	23/03	22/03	23/03
Ardennes	41	144	169	292
Aube	156	226	348	561
Marne	110	271	366	731
Haute-Marne	29	97	58	162
Meurthe-et-Moselle	170	377	831	910
Meuse	51	111	198	229
Moselle	202	566	715	984
Bas-Rhin	164	618	585	1207
Haut-Rhin	55	247	228	534
Vosges	72	165	157	358
<b>Grand Est</b>	<b>1050</b>	<b>2822</b>	<b>3655</b>	<b>5968</b>

Evolution du contact-tracing en Grand Est pour Covid-19 le 23 mars 2021. (Source : Assurance Maladie)

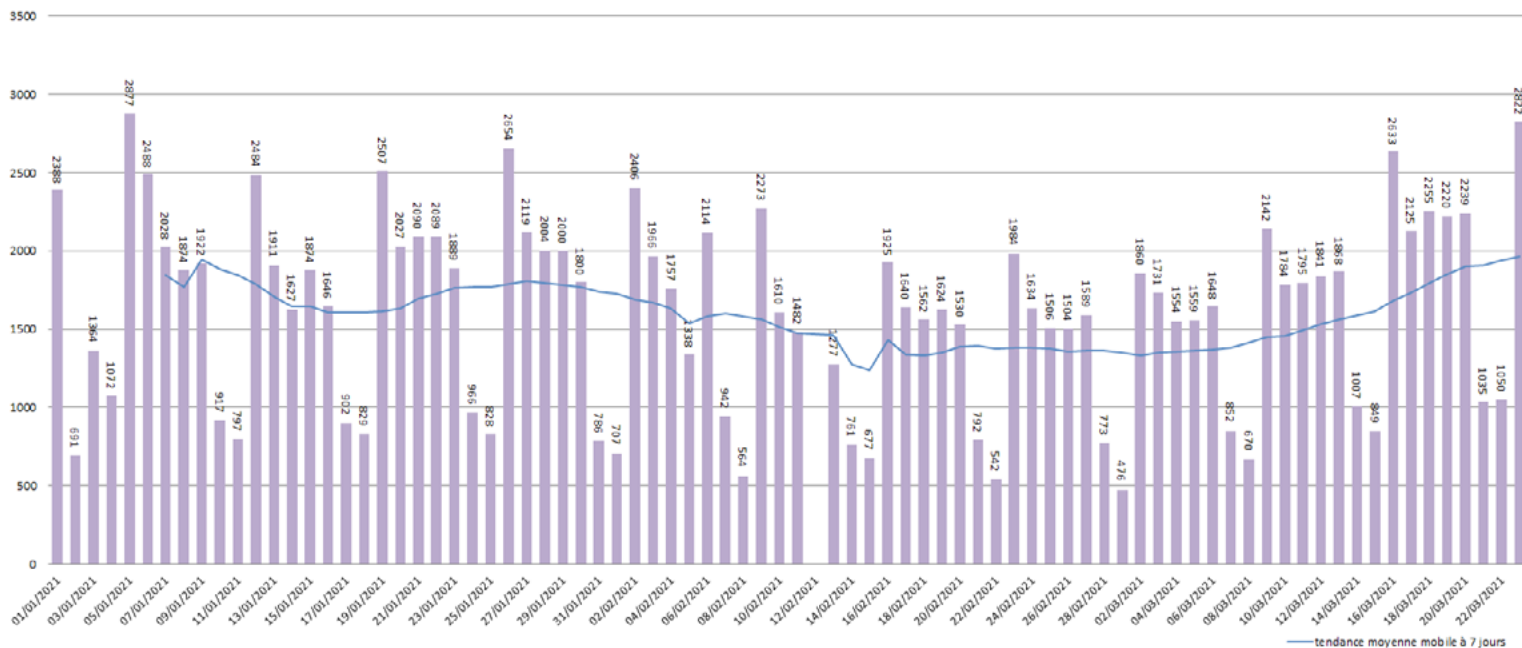


Figure 3 : Évolution régionale quotidienne depuis le 1er janvier 2021 du nombre de nouveaux patients confirmés en région Grand Est au 23 mars 2021 (Source : Assurance Maladie)



## COVID-19

### TABLEAU DE BORD DES DONNÉES RÉGIONALES

## HOSPITALISATIONS POUR COVID-19

SYNTHÈSE

Au 23 mars 2021 :

- **2 470 personnes sont actuellement hospitalisées pour Covid-19** dans les établissements sanitaires du Grand Est, soit **163 nouvelles hospitalisations pour la journée du 23 mars 2021**.
- **401 personnes sont actuellement hospitalisées en réanimation** ou en soins intensifs, soit **28 nouvelles admissions pour la journée du 23 mars 2021**.

### ÉVOLUTION PAR RAPPORT AU JOUR PRÉCÉDENT

Données à J-1

	HOSPITALISATION			HOSPITALISATION EN REANIMATION, SOINS INTENSIFS ET SOINS CONTINUS				
	Nombre de personnes hospitalisées			Nombre de personnes nouvellement hospitalisées	Nombre de personnes			Nombre de personnes nouvellement en réanimation
	23/03	22/03	Évo 23/03 - J-1	23/03	23/03	22/03	Évo 23/03 - J-1	23/03
Ardennes	62	61	1	8	12	12	0	0
Aube	130	134	-4	6	18	16	2	3
Marne	285	283	2	15	31	35	-4	1
Haute-Marne	71	68	3	7	6	5	1	1
Meurthe-et-Moselle	370	379	-9	15	83	86	-3	2
Meuse	71	70	1	5	9	13	-4	1
Moselle	615	603	12	49	104	104	0	8
Bas-Rhin	476	474	2	22	90	88	2	7
Haut-Rhin	222	218	4	16	32	32	0	4
Vosges	168	159	9	20	16	16	0	1
<b>Grand Est</b>	<b>2 470</b>	<b>2449</b>	<b>21</b>	<b>163</b>	<b>401</b>	<b>407</b>	<b>-6</b>	<b>28</b>

Evolution des hospitalisations en Grand Est pour Covid-19 le 23 mars 2021. (Source : établissements sanitaires déclarant au moins un cas confirmé de Covid-19).

### Indicateur de saturation hospitalière :

L'indicateur de saturation hospitalière sur les capacités de réanimation est calculé au niveau régional et non au niveau de chaque département, car la réponse à la crise est gérée au niveau régional en faisant appel à l'ensemble des capacités en réanimation publiques et privées.

Le niveau de référence correspond aux capacités initiales de réanimation de la région Grand Est avant la crise soit 471 lits.

• **L'impact de l'épidémie sur le système de santé est considéré comme significatif, dès lors que plus de 30% des lits de réanimation disponibles sont occupés par des patients atteints de COVID et que le taux d'incidence pour 100000 habitants en population générale est supérieur à 250 et celui pour les personnes âgées supérieur à 100.**

• **Au-delà d'un taux d'occupation des lits de réanimation disponibles occupés par des patients COVID de plus de 60%, combiné au dépassement des 2 seuils indiqués ci-dessus, le territoire est considéré en état d'urgence.**

**COVID-19**

**TABLEAU DE BORD DES DONNÉES RÉGIONALES**

**PERSONNES NOUVELLEMENT HOSPITALISÉES POUR COVID-19**

Données à J-1

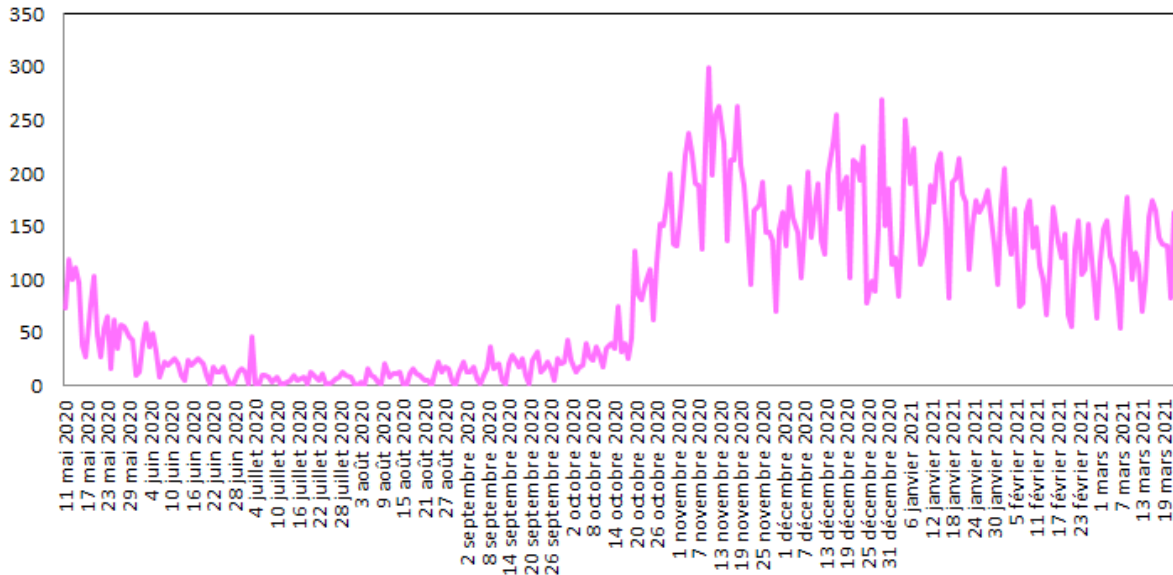


Figure 4 : Evolution quotidienne du nombre de personnes nouvellement hospitalisées pour Covid-19. (Source : établissements sanitaires déclarant au moins un cas confirmé de Covid-19)

**PERSONNES NOUVELLEMENT HOSPITALISÉES EN RÉANIMATION OU SOINS INTENSIFS POUR COVID-19**

Données à J-1

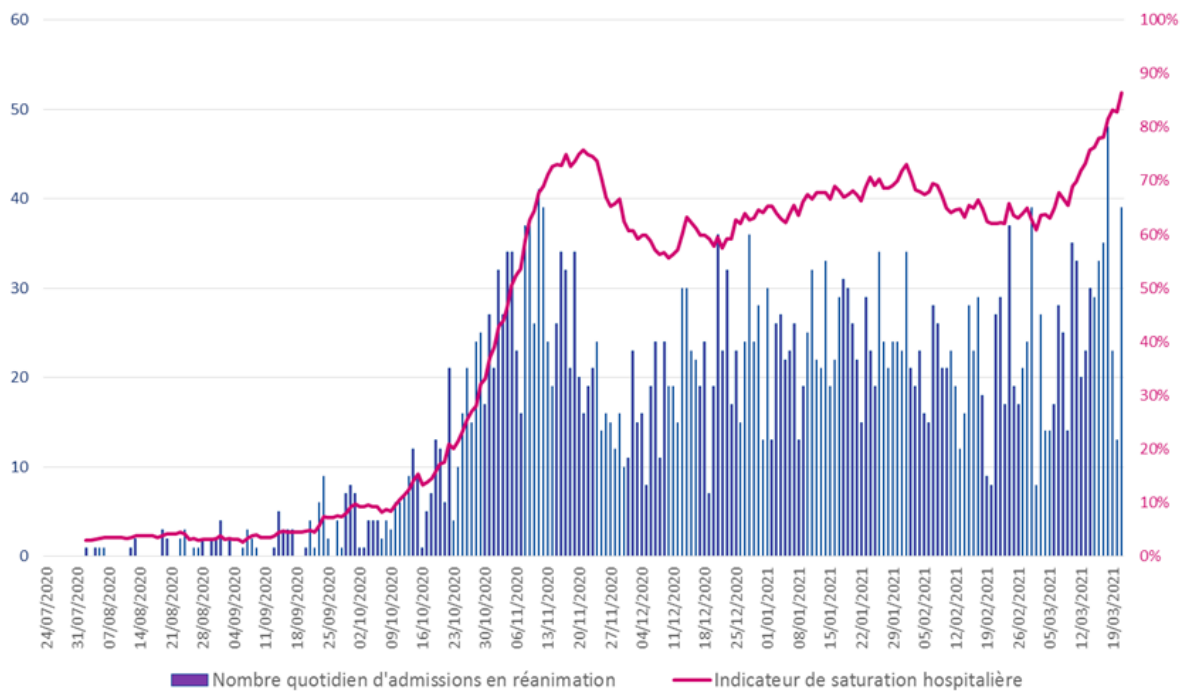


Figure 5 : Evolution quotidienne du nombre de personnes nouvellement hospitalisées en réanimation ou soins intensifs pour Covid-19. (Source : établissements sanitaires déclarant au moins un cas confirmé de Covid-19)

**COVID-19****TABLEAU DE BORD DES DONNÉES RÉGIONALES****SURVEILLANCE DE LA MORTALITÉ LIÉE AU COVID-19**

Données à J-1

**Au 23 mars 2021 :**

Depuis le début de l'épidémie, **8 641 personnes** hospitalisées pour Covid-19 sont décédées en établissements sanitaires du Grand Est. Les données peuvent varier par rapport à la veille si le nombre d'établissements ayant déclaré leurs données au jour J a varié par rapport au jour J-1.

**Note :** La surveillance de la mortalité dans les établissements médico-sociaux fait l'objet d'une publication hebdomadaire dans le point épidémiologique hebdomadaire de Santé publique France accessible via le lien :

<https://www.santepubliquefrance.fr/recherche/#search=&publications=donn%C3%A9es&regions=Grand%20Est&sort=date>

	NOMBRES DE PERSONNES DÉCÉDÉES		
	Cumul 01/03/2020 au 23/03/2021	Cumul 01/03/2020 au 22/03/2021	Évo 23/03 - J-1
Ardennes	304	304	0
Aube	345	343	2
Marne	763	757	6
Haute-Marne	296	296	0
Meurthe-et-Moselle	1 009	1 005	4
Meuse	315	313	2
Moselle	2 059	2 042	17
Bas-Rhin	1 443	1 441	2
Haut-Rhin	1 390	1 388	2
Vosges	717	713	4
<b>Grand Est</b>	<b>8 641</b>	<b>8 602</b>	<b>39</b>

Evolution du nombre de décès cumulés en Grand Est pour Covid-19 le 23 mars 2021  
(Source : SIVIC, établissements sanitaires déclarant au moins un cas confirmé de Covid-19)