

COVID-19

TABLEAU DE BORD DES DONNÉES RÉGIONALES AU 12 MARS 2021

Ce tableau de bord quotidien est construit à partir des données détenues par l'ARS Grand Est et par Santé publique France au titre de ses missions de surveillance épidémiologique.

En région les missions de Santé publique France consistent à coordonner la surveillance épidémiologique du Covid-19, analyser les données et apporter une expertise épidémiologique aux ARS pour l'aide à la décision.

Le dispositif de surveillance épidémiologique mis en place repose sur plusieurs critères qui sont :

- la circulation virale,
- les mesures de contrôle de l'épidémie mises en œuvre,
- l'hospitalisation liée au COVID-19
- la mortalité à l'hôpital.

Les données sont actualisées et analysées tous les jours.

À compter du 02/02/2021, des données concernant la vaccination sont ajoutées.

VACCINATION ANTI-COVID-19	2
SURVEILLANCE DE LA CIRCULATION VIRALE	3
REMONTÉES DES LABORATOIRES DE VILLE ET HOSPITALIERS	3
CONTRÔLE DE L'ÉPIDÉMIE	8
CONTACT-TRACING DE NIVEAU 2 ASSURÉ PAR L'ASSURANCE MALADIE	8
POINT DE SITUATION DANS LES ÉTABLISSEMENTS SCOLAIRES	9
HOSPITALISATIONS POUR COVID-19	10
ÉVOLUTION PAR RAPPORT AU JOUR PRÉCÉDENT	10
PERSONNES NOUVELLEMENT HOSPITALISÉES POUR COVID-19	11
PERSONNES NOUVELLEMENT HOSPITALISÉES EN RÉANIMATION OU SOINS INTENSIFS POUR COVID-19	11
SURVEILLANCE DE LA MORTALITÉ LIÉE AU COVID-19	12

COVID-19**TABLEAU DE BORD DES DONNÉES RÉGIONALES****VACCINATION ANTI-COVID-19**

Données à J-1

Le système d'information Vaccin Covid, permettant le suivi de la vaccination contre la COVID-19, a été mis en œuvre le 04 janvier 2021. Il est administré par la Caisse nationale d'assurance maladie (Cnam) et alimenté par les professionnels de santé réalisant les vaccinations. A compter du 27 janvier 2021, l'estimation du nombre de personnes vaccinées en France contre la COVID-19 est issue de cette source de données. Un point de situation est présenté dans le Point épidémiologique hebdomadaire de Santé publique France accessible via le lien : <https://www.santepubliquefrance.fr/recherche/#search=&publications=donnC3%A9es®ions=Grand%20Est&sort=date> .

Au 11 mars 2021, 422 758 personnes ont reçu au moins une dose de vaccin contre la COVID-19 en région Grand Est, dont 186 447 ont reçu 2 doses.

Domicile	Nombre cumulé de personnes ayant bénéficié d'au moins une dose de vaccin	Population	Couverture vaccinale - tous âge (nombre de personnes avec au moins une dose/100 habitants)
Ardennes	21 227	265 531	8,0%
Aube	22 347	309 907	7,2%
Marne	37 607	563 823	6,7%
Haute-Marne	11 378	169 250	6,7%
Meurthe-et-Moselle	54 323	730 398	7,4%
Meuse	11 149	181 641	6,1%
Moselle	102 535	1 035 866	9,9%
Bas-Rhin	74 172	1 132 607	6,5%
Haut-Rhin	57 387	763 204	7,5%
Vosges	30 633	359 520	8,5%
Grand Est	422 758	5 511 747	7,7%

Données du 11 mars 2021. Source : Vaccin Covid Cnam, exploitation Santé Publique France.

COVID-19

TABLEAU DE BORD DES DONNÉES RÉGIONALES

SURVEILLANCE DE LA CIRCULATION VIRALE

REMONTÉES DES LABORATOIRES DE VILLE ET HOSPITALIERS

Données SIDEP, système d'information de dépistage remontant les résultats de l'ensemble des laboratoires de biologie médicale. Les données intègrent désormais également les résultats des tests antigéniques. Les indicateurs sont calculés sur 7 jours glissants de J-9 à J-3.

Depuis le 13 mai 2020, les données de laboratoires de biologie médicale de ville et hospitaliers sont remontées via l'application Sidep. Sont présentés ici les indicateurs de suivi de la circulation virale :

- **Le taux d'incidence** pour 100 000 habitants sur 7 jours glissants correspondant au nombre total de nouveaux cas dans l'intervalle de temps [J-9; J-3].
Le taux d'incidence chez les 65 ans et plus est introduit comme nouvel indicateur à compter du 9 octobre 2020.
- **Le taux de positivité** sur 7 jours glissants correspondant à la part des personnes nouvellement testées positives sur le nombre total de personnes testées.
- **Le taux de dépistage** pour 100 000 habitants sur 7 jours glissants correspond au nombre total de personnes testées sur l'intervalle de temps [J-9; J-3].

Avec la prolongation de l'épidémie dans le temps et l'augmentation des capacités de dépistage, un nombre croissant de personnes peuvent faire plusieurs fois des tests qui s'avèrent négatifs sans que ceux-ci ne soient comptabilisés. Santé publique France a donc ajusté sa méthode de comptabilisation de ces patients afin que les indicateurs reflètent au mieux, notamment, la proportion de personnes infectées dans la population testée. **Ces évolutions n'ont pas d'impact sur les tendances constatées et l'interprétation de la dynamique de l'épidémie.**

Sur la période du 3 au 9 mars 2021 et pour la région Grand Est :

- **Taux d'incidence** : 194,8 pour 100 000 habitants (France : 226,9) ;
- **Taux d'incidence (65 ans et plus)** : 150 pour 100 000 habitants ;
- **Taux de positivité** : 5,9 % ;
- **Taux de réalisation de test Covid-19** : 3321 pour 100 000 habitants.

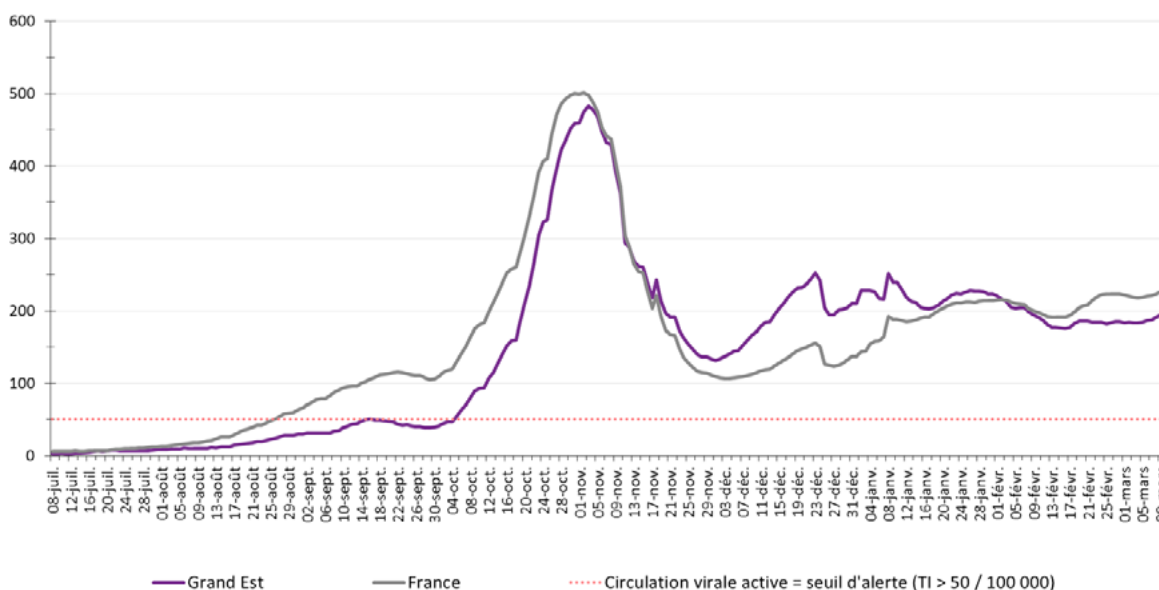


Figure 1 : Évolution du taux d'incidence pour Covid-19 depuis le 6 juillet 2020 en région Grand Est à la date du 9 mars 2021. (Source : Laboratoires de ville et hospitaliers effectuant les analyses Sars-Cov-2)

COVID-19**TABLEAU DE BORD DES DONNÉES RÉGIONALES****Population générale tous âges**

Domicile	Population	Nouveaux cas confirmés	Personnes testées	Taux d'incidence (nouveaux cas/100 000 habitants)	Taux de positivité (nouveaux cas/100 personnes testées)	Taux de dépistage (personnes testées/100 000 habitants)
Grand Est	5 511 747	10737	183064	194,8	5,9	3 321
France	67 114 995	152299	2077413	226,9	7,3	3 095
Ardennes	265 531	459	7096	172,9	6,5	2 672
Aube	309 907	1060	10131	342,0	10,5	3 269
Marne	563 823	1076	13658	190,8	7,9	2 422
Haute-Marne	169 250	230	4287	135,9	5,4	2 533
Meurthe-et-Moselle	730 398	1456	25043	199,3	5,8	3 429
Meuse	181 641	351	5013	193,2	7,0	2 760
Moselle	1 035 866	2574	52331	248,5	4,9	5 052
Bas-Rhin	1 132 607	2090	37483	184,5	5,6	3 309
Haut-Rhin	763 204	936	19312	122,6	4,8	2 530
Vosges	359 520	505	8710	140,5	5,8	2 423
CA Mulhouse Alsace Agglomération	273 268	348	7 178	127,2	4,8	2 627
CU du Grand Reims	292 384	676	7 782	231,0	8,7	2 661
Eurométropole de Strasbourg	497 183	1 186	19 832	238,6	6,0	3 989
Métropole du Grand Nancy	255 690	479	9 431	187,3	5,1	3 689
Metz Métropole	219 569	532	9 170	242,2	5,8	4 176

Données du 3 au 9 mars 2021. Source : laboratoires de biologie médicale de ville et hospitaliers effectuant les analyses SARS-CoV-2 (SI-DEP), exploitation Santé publique France.

COVID-19**TABLEAU DE BORD DES DONNÉES RÉGIONALES****Population générale âgée de 65 ans et plus**

Domicile	Taux d'incidence (nouveaux cas/100 000 habitants)	Taux de positivité (nouveaux cas/100 personnes testées)	Taux de dépistage (personnes testées/ 100 000 habitants)
Grand Est	150	4,9	3 067
France	156	5,7	2 759
<hr/>			
Ardennes	113	4,2	2 673
Aube	204	6,7	3 020
Marne	140	5,3	2 630
Haute-Marne	131	4,2	3 119
Meurthe-et-Moselle	182	4,8	3 801
Meuse	175	6,7	2 617
Moselle	206	5,8	3 533
Bas-Rhin	123	3,9	3 164
Haut-Rhin	84	3,2	2 587
Vosges	141	5,8	2 416
<hr/>			
CA Mulhouse Alsace Agglomération	99	3,5	2 862
CU du Grand Reims	181	6,3	2 849
Eurométropole de Strasbourg	133	3,7	3 637
Métropole du Grand Nancy	160	4,0	3 962
Metz Métropole	180	6,2	2 895

Données du 3 au 9 mars 2021. Source : laboratoires de biologie médicale de ville et hospitaliers effectuant les analyses SARS-CoV-2 (SI-DEP), exploitation Santé publique France.

COVID-19

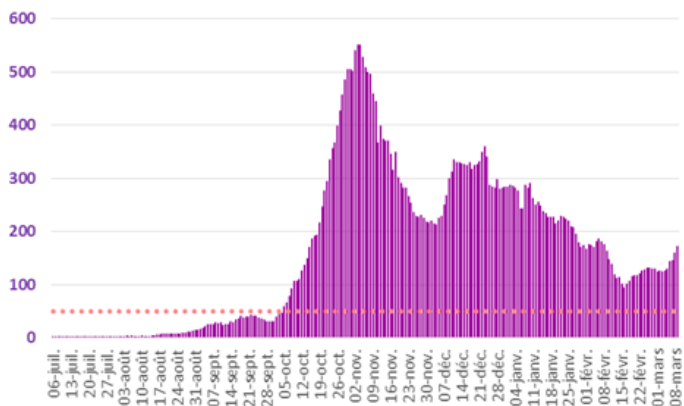
TABLEAU DE BORD DES DONNÉES RÉGIONALES

Évolutions du taux d'incidence pour Covid-19 depuis le 6 juillet 2020 par département, en région Grand Est à la date du 9 mars 2021.

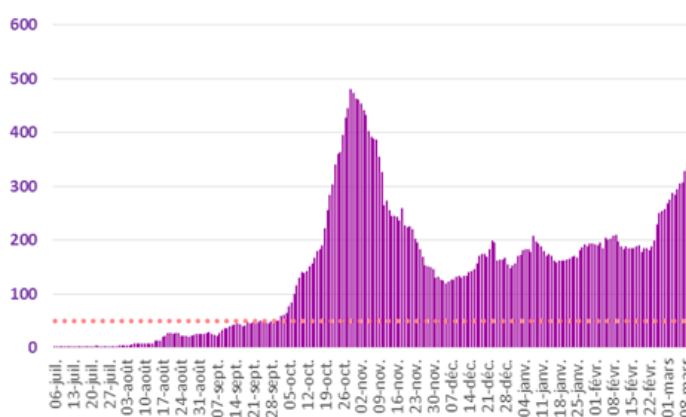
Taux d'incidence (pour 100 000 habitants)

Seuil d'alerte (TI > 50 / 100 000)

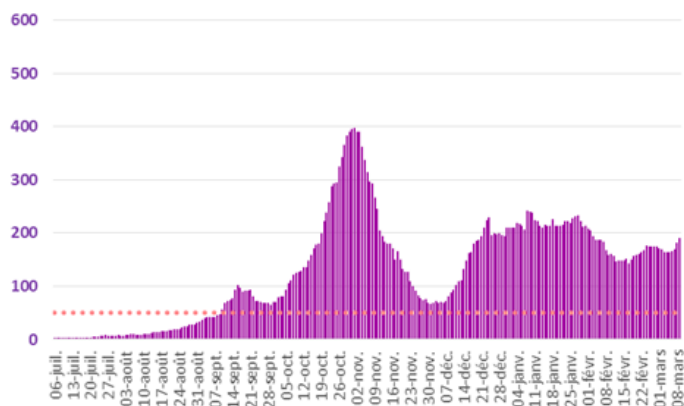
Ardennes



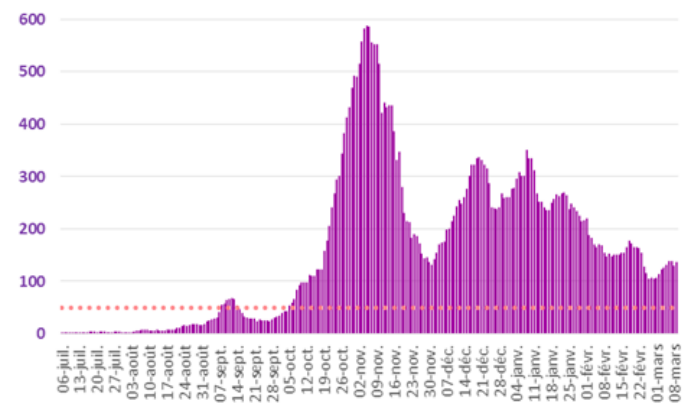
Aube



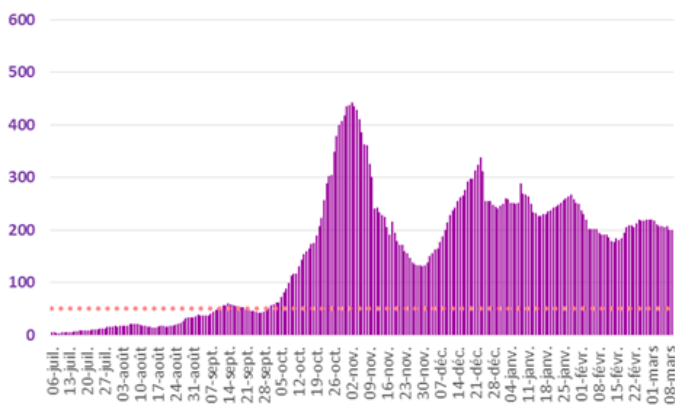
Marne



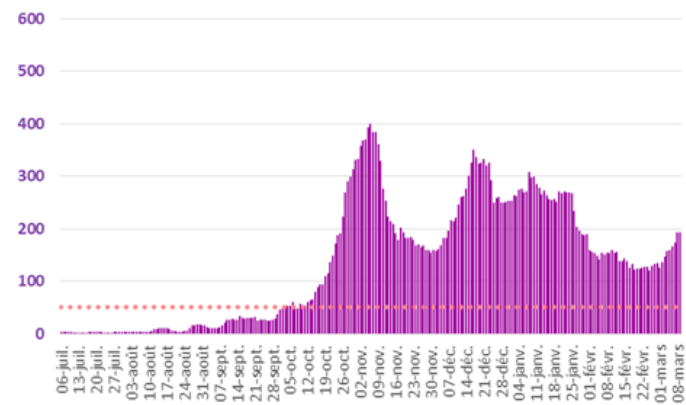
Haute-Marne



Meurthe-et-Moselle



Meuse



COVID-19

TABLEAU DE BORD DES DONNÉES RÉGIONALES

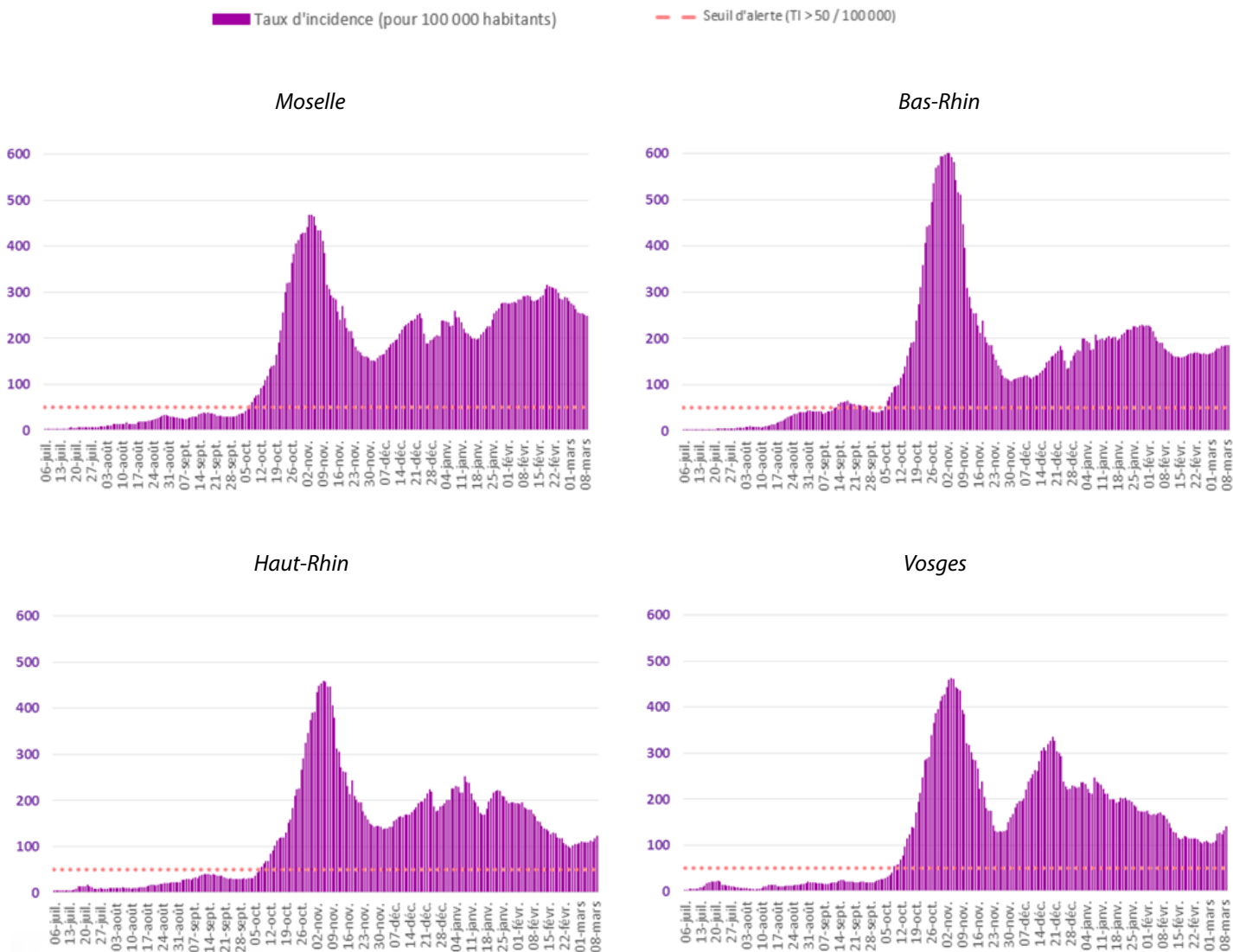


Figure 2 : Évolution du taux d'incidence pour Covid-19 depuis le 6 juillet 2020 par département, en région Grand Est à la date du 9 mars 2021. (Source : Laboratoires de ville et hospitaliers effectuant les analyses Sars-Cov-2)

COVID-19

TABLEAU DE BORD DES DONNÉES RÉGIONALES

CONTRÔLE DE L'ÉPIDÉMIE

CONTACT-TRACING DE NIVEAU 2 ASSURÉ PAR L'ASSURANCE MALADIE

Données à J-1

	Nombre de nouveaux cas confirmés		Nombre de nouvelles personnes contacts identifiées	
	10/03	11/03	10/03	11/03
Ardennes	81	84	242	228
Aube	162	170	363	361
Marne	178	190	512	481
Haute-Marne	46	47	145	133
Meurthe-et-Moselle	236	222	607	585
Meuse	65	68	115	187
Moselle	454	409	1059	850
Bas-Rhin	326	405	952	936
Haut-Rhin	155	135	355	374
Vosges	81	65	132	173
Grand Est	1784	1795	4482	4308

Evolution du contact-tracing en Grand Est pour Covid-19 le 11 mars 2021. (Source : Assurance Maladie)

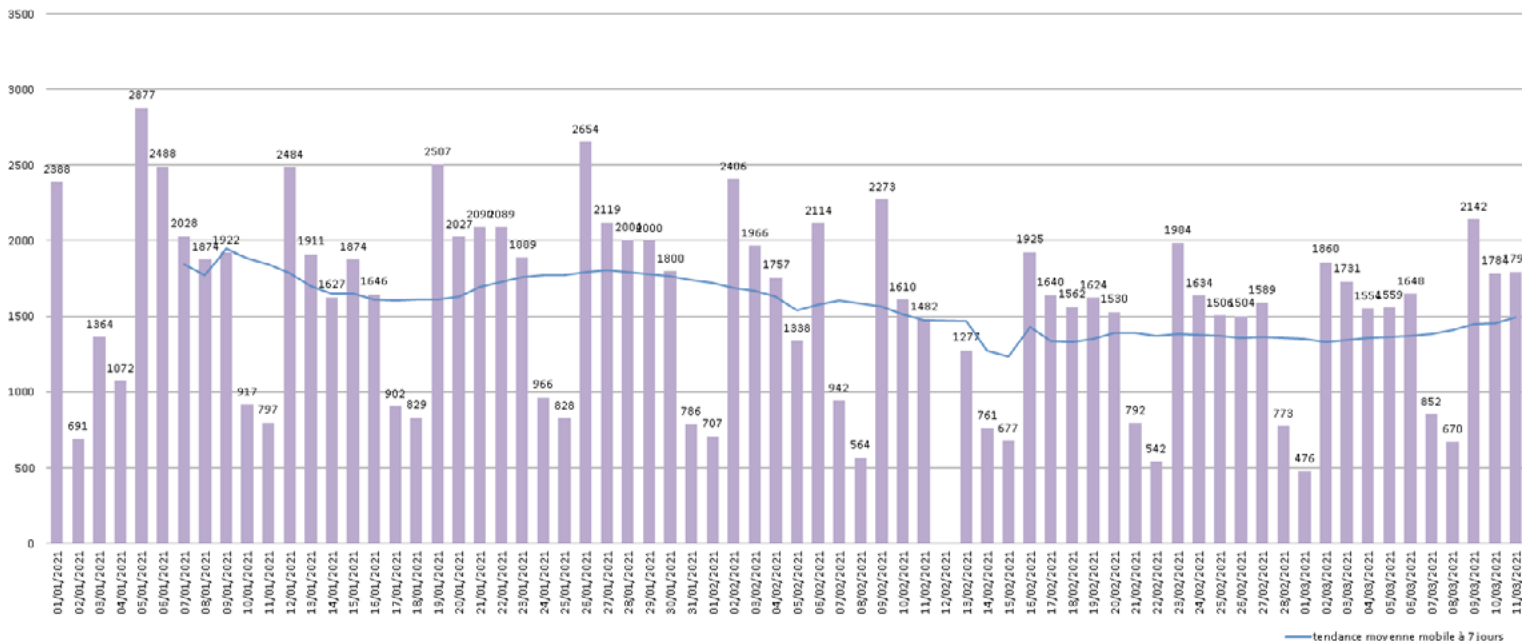


Figure 3 : Évolution régionale quotidienne depuis le 1er janvier 2021 du nombre de nouveaux patients confirmés en région Grand Est au 11 mars 2021 (Source : Assurance Maladie)

COVID-19**TABLEAU DE BORD DES DONNÉES RÉGIONALES****POINT DE SITUATION DANS LES ÉTABLISSEMENTS SCOLAIRES**

Données au 11 mars 2021.

	Académie de Nancy-Metz	Académie de Reims	Académie de Strasbourg
Élèves positifs pour Covid-19	462	36	73
Personnels positifs pour Covid-19	76	10	4
Nombre de classes fermées	24	0	3
Nombre d'écoles fermées	1	0	0

*Point de situation dans les établissements scolaires en Grand Est pour Covid-19 le 11 mars 2021.
(Source : Académies de Nancy-Metz, Reims et Strasbourg.)*

COVID-19**TABLEAU DE BORD DES DONNÉES RÉGIONALES****HOSPITALISATIONS POUR COVID-19**

SYNTHÈSE

Au 11 mars 2021 :

- **2215 personnes sont actuellement hospitalisées pour Covid-19** dans les établissements sanitaires du Grand Est, soit **125 nouvelles hospitalisations pour la journée du 11 mars 2021**.
- **325 personnes sont actuellement hospitalisées en réanimation** ou en soins intensifs, soit **35 nouvelles admissions pour la journée du 11 mars 2021**.

ÉVOLUTION PAR RAPPORT AU JOUR PRÉCÉDENT

Données à J-1

	HOSPITALISATION			HOSPITALISATION EN REANIMATION, SOINS INTENSIFS ET SOINS CONTINUS				
	Nombre de personnes hospitalisées			Nombre de personnes nouvellement hospitalisées	Nombre de personnes			Nombre de personnes nouvellement en réanimation
	11/03	10/03	Évo 11/03 - J-1	11/03	11/03	10/03	Évo 11/03 - J-1	11/03
Ardennes	58	62	-4	0	10	10	0	0
Aube	108	108	0	9	7	5	2	1
Marne	281	294	-13	15	23	23	0	2
Haute-Marne	69	67	2	2	3	3	0	0
Meurthe-et-Moselle	295	312	-17	17	67	68	-1	7
Meuse	66	62	4	7	8	8	0	0
Moselle	545	541	4	47	101	89	12	17
Bas-Rhin	428	432	-4	15	70	68	2	5
Haut-Rhin	230	238	-8	5	25	25	0	1
Vosges	135	132	3	8	11	9	2	2
Grand Est	2215	2248	-33	125	325	308	17	35

Evolution des hospitalisations en Grand Est pour Covid-19 le 11 mars 2021. (Source : établissements sanitaires déclarant au moins un cas confirmé de Covid-19).

Indicateur de saturation hospitalière :

L'indicateur de saturation hospitalière sur les capacités de réanimation est calculé au niveau régional et non au niveau de chaque département, car la réponse à la crise est gérée au niveau régional en faisant appel à l'ensemble des capacités en réanimation publiques et privées.

Le niveau de référence correspond aux capacités initiales de réanimation de la région Grand Est avant la crise soit 471 lits.

• **L'impact de l'épidémie sur le système de santé est considéré comme significatif, dès lors que plus de 30% des lits de réanimation disponibles sont occupés par des patients atteints de COVID et que le taux d'incidence pour 100000 habitants en population générale est supérieur à 250 et celui pour les personnes âgées supérieur à 100.**

• **Au-delà d'un taux d'occupation des lits de réanimation disponibles occupés par des patients COVID de plus de 60%, combiné au dépassement des 2 seuils indiqués ci-dessus, le territoire est considéré en état d'urgence.**

COVID-19

TABLEAU DE BORD DES DONNÉES RÉGIONALES

PERSONNES NOUVELLEMENT HOSPITALISÉES POUR COVID-19

Données à J-1

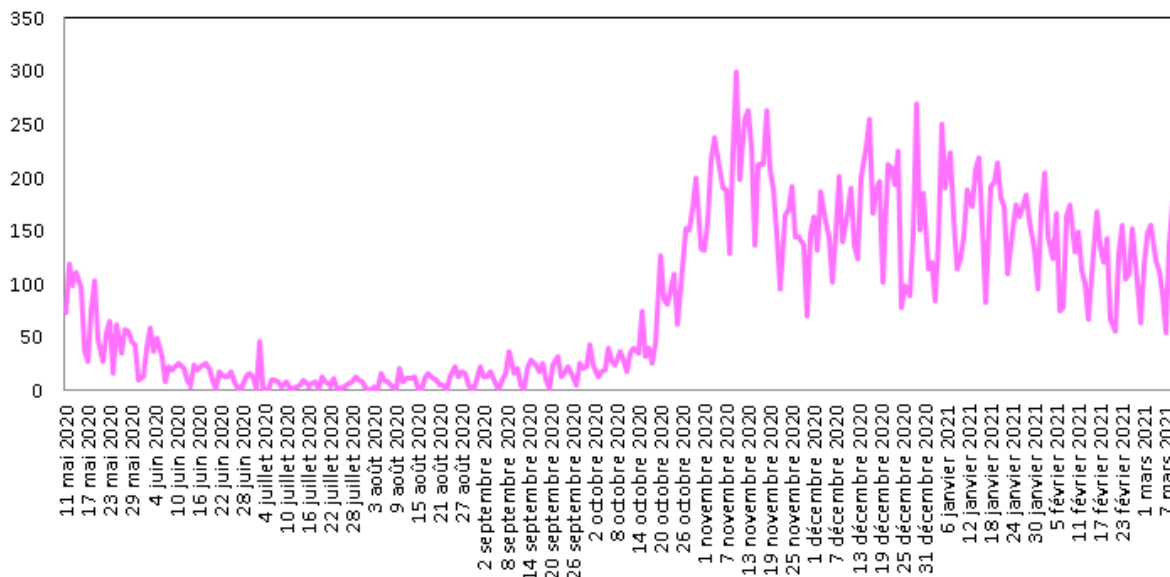


Figure 4 : Evolution quotidienne du nombre de personnes nouvellement hospitalisées pour Covid-19. (Source : établissements sanitaires déclarant au moins un cas confirmé de Covid-19)

PERSONNES NOUVELLEMENT HOSPITALISÉES EN RÉANIMATION OU SOINS INTENSIFS POUR COVID-19

Données à J-1

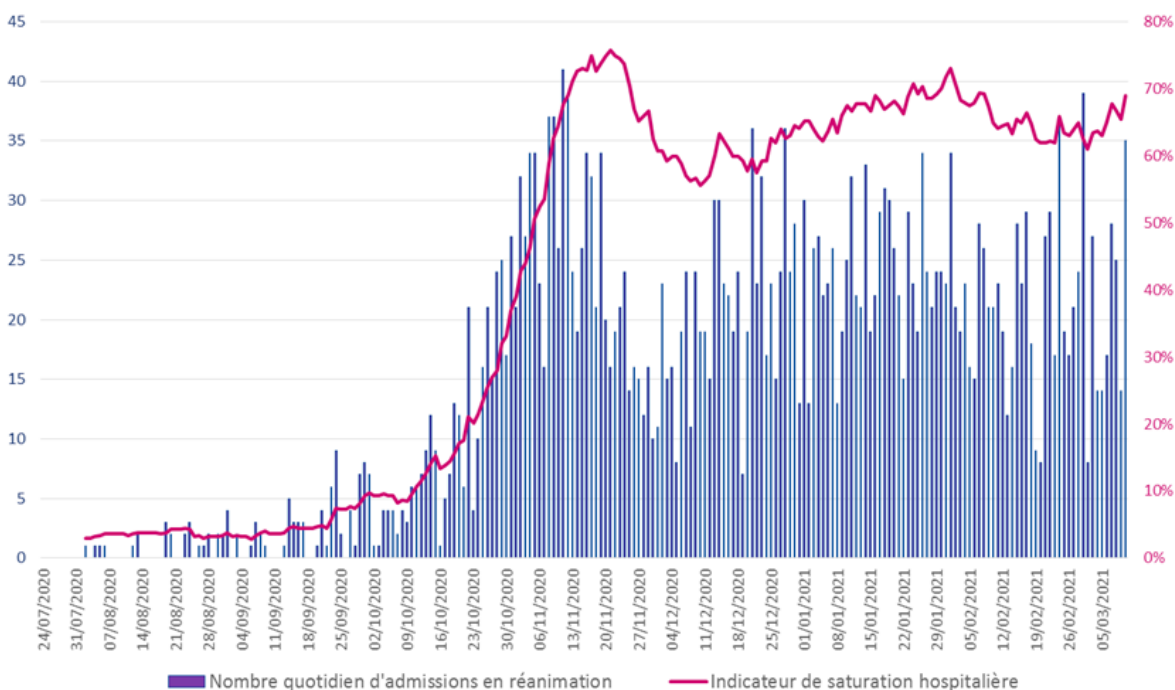


Figure 5 : Evolution quotidienne du nombre de personnes nouvellement hospitalisées en réanimation ou soins intensifs pour Covid-19. (Source : établissements sanitaires déclarant au moins un cas confirmé de Covid-19)

COVID-19**TABLEAU DE BORD DES DONNÉES RÉGIONALES****SURVEILLANCE DE LA MORTALITÉ LIÉE AU COVID-19**

Données à J-1

Au 11 mars 2021 :

Depuis le début de l'épidémie, **8334 personnes** hospitalisées pour Covid-19 sont décédées en établissements sanitaires du Grand Est. Les données peuvent varier par rapport à la veille si le nombre d'établissements ayant déclaré leurs données au jour J a varié par rapport au jour J-1.

Note : La surveillance de la mortalité dans les établissements médico-sociaux fait l'objet d'une publication hebdomadaire dans le point épidémiologique hebdomadaire de Santé publique France accessible via le lien :

<https://www.santepubliquefrance.fr/recherche/#search=&publications=donn%C3%A9es®ions=Grand%20Est&sort=date>

	NOMBRES DE PERSONNES DÉCÉDÉES		
	Cumul 01/03/2020 au 11/03/2021	Cumul 01/03/2020 au 10/03/2021	Évo 11/03 - J-1
Ardennes	296	296	0
Aube	322	319	3
Marne	732	730	2
Haute-Marne	290	290	0
Meurthe-et-Moselle	972	965	7
Meuse	299	299	0
Moselle	1949	1939	10
Bas-Rhin	1411	1410	1
Haut-Rhin	1370	1369	1
Vosges	693	691	2
Grand Est	8334	8308	26

Evolution du nombre de décès cumulés en Grand Est pour Covid-19 le 11 mars 2021
(Source : SIVIC, établissements sanitaires déclarant au moins un cas confirmé de Covid-19)