

COVID-19

TABLEAU DE BORD DES DONNÉES RÉGIONALES AU 26 FÉVRIER 2021

Ce tableau de bord quotidien est construit à partir des données détenues par l'ARS Grand Est et par Santé publique France au titre de ses missions de surveillance épidémiologique.

En région les missions de Santé publique France consistent à coordonner la surveillance épidémiologique du Covid-19, analyser les données et apporter une expertise épidémiologique aux ARS pour l'aide à la décision.

Le dispositif de surveillance épidémiologique mis en place repose sur plusieurs critères qui sont :

- la circulation virale,
- les mesures de contrôle de l'épidémie mises en œuvre,
- l'hospitalisation liée au COVID-19
- la mortalité à l'hôpital.

Les données sont actualisées et analysées tous les jours.

À compter du 02/02/2021, des données concernant la vaccination sont ajoutées.

VACCINATION ANTI-COVID-19	2
SURVEILLANCE DE LA CIRCULATION VIRALE	3
REMONTÉES DES LABORATOIRES DE VILLE ET HOSPITALIERS	3
CONTRÔLE DE L'ÉPIDÉMIE	8
CONTACT-TRACING DE NIVEAU 2 ASSURÉ PAR L'ASSURANCE MALADIE	8
HOSPITALISATIONS POUR COVID-19	9
ÉVOLUTION PAR RAPPORT AU JOUR PRÉCÉDENT	9
PERSONNES NOUVELLEMENT HOSPITALISÉES POUR COVID-19	10
PERSONNES NOUVELLEMENT HOSPITALISÉES EN RÉANIMATION OU SOINS INTENSIFS POUR COVID-19	10
SURVEILLANCE DE LA MORTALITÉ LIÉE AU COVID-19	11

COVID-19**TABLEAU DE BORD DES DONNÉES RÉGIONALES****VACCINATION ANTI-COVID-19**

Données à J-1

Le système d'information Vaccin Covid, permettant le suivi de la vaccination contre la COVID-19, a été mis en œuvre le 04 janvier 2021. Il est administré par la Caisse nationale d'assurance maladie (Cnam) et alimenté par les professionnels de santé réalisant les vaccinations. A compter du 27 janvier 2021, l'estimation du nombre de personnes vaccinées en France contre la COVID-19 est issue de cette source de données. Un point de situation est présenté dans le Point épidémiologique hebdomadaire de Santé publique France accessible via le lien : <https://www.santepubliquefrance.fr/recherche/#search=&publications=donnC3%A9es®ions=Grand%20Est&sort=date> .

Au 25 février 2021, 254 988 personnes ont reçu au moins une dose de vaccin contre la COVID-19 en région Grand Est, dont 130 306 ont reçu 2 doses.

Domicile	Nombre cumulé de personnes ayant bénéficié d'au moins une dose de vaccin	Population	Couverture vaccinale - tous âge (nombre de personnes avec au moins une dose/100 habitants)
Ardennes	13162	265 531	5,0%
Aube	14661	309 907	4,7%
Marne	21980	563 823	3,9%
Haute-Marne	7227	169 250	4,3%
Meurthe-et-Moselle	30728	730 398	4,2%
Meuse	7547	181 641	4,2%
Moselle	52521	1 035 866	5,1%
Bas-Rhin	51083	1 132 607	4,5%
Haut-Rhin	37011	763 204	4,8%
Vosges	19068	359 520	5,3%
Grand Est	254 988	5 511 747	4,6%

Données du 25 février 2021. Source : Vaccin Covid Cnam, exploitation Santé Publique France.

COVID-19

TABLEAU DE BORD DES DONNÉES RÉGIONALES

SURVEILLANCE DE LA CIRCULATION VIRALE

REMONTÉES DES LABORATOIRES DE VILLE ET HOSPITALIERS

Données SIDEP, système d'information de dépistage remontant les résultats de l'ensemble des laboratoires de biologie médicale. Les données intègrent désormais également les résultats des tests antigéniques. Les indicateurs sont calculés sur 7 jours glissants de J-9 à J-3.

Depuis le 13 mai 2020, les données de laboratoires de biologie médicale de ville et hospitaliers sont remontées via l'application Sidep. Sont présentés ici les indicateurs de suivi de la circulation virale :

- **Le taux d'incidence** pour 100 000 habitants sur 7 jours glissants correspondant au nombre total de nouveaux cas dans l'intervalle de temps [J-9; J-3].
Le taux d'incidence chez les 65 ans et plus est introduit comme nouvel indicateur à compter du 9 octobre 2020.
- **Le taux de positivité** sur 7 jours glissants correspondant à la part des personnes nouvellement testées positives sur le nombre total de personnes testées.
- **Le taux de dépistage** pour 100 000 habitants sur 7 jours glissants correspond au nombre total de personnes testées sur l'intervalle de temps [J-9; J-3].

Avec la prolongation de l'épidémie dans le temps et l'augmentation des capacités de dépistage, un nombre croissant de personnes peuvent faire plusieurs fois des tests qui s'avèrent négatifs sans que ceux-ci ne soient comptabilisés. Santé publique France a donc ajusté sa méthode de comptabilisation de ces patients afin que les indicateurs reflètent au mieux, notamment, la proportion de personnes infectées dans la population testée. **Ces évolutions n'ont pas d'impact sur les tendances constatées et l'interprétation de la dynamique de l'épidémie.**

Sur la période du 17 au 23 février 2021 et pour la région Grand Est :

- **Taux d'incidence** : 184,3 pour 100 000 habitants (France : 218,9) ;
- **Taux d'incidence (65 ans et plus)** : 138 pour 100 000 habitants ;
- **Taux de positivité** : 5 % ;
- **Taux de réalisation de test Covid-19** : 3 718 pour 100 000 habitants.

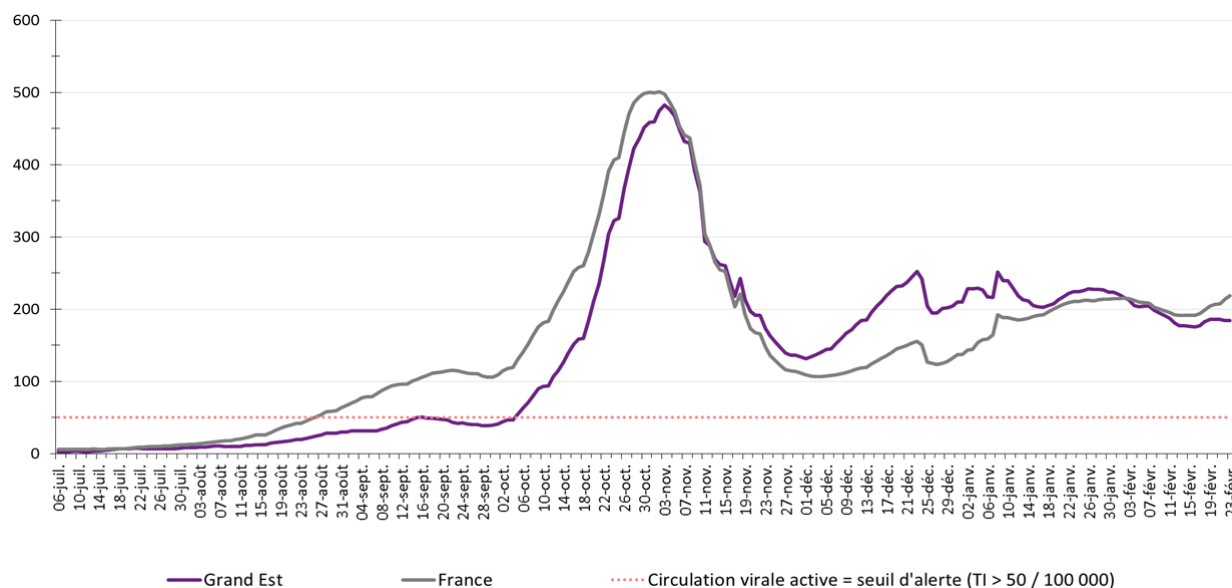


Figure 1 : Évolution du taux d'incidence pour Covid-19 depuis le 6 juillet 2020 en région Grand Est à la date du 23 février 2021. (Source : Laboratoires de ville et hospitaliers effectuant les analyses Sars-Cov-2)

COVID-19
TABLEAU DE BORD DES DONNÉES RÉGIONALES
Population générale tous âges

Domicile	Population	Nouveaux cas confirmés	Personnes testées	Taux d'incidence (nouveaux cas/100 000 habitants)	Taux de positivité (nouveaux cas/100 personnes testées)	Taux de dépistage (personnes testées/100 000 habitants)
Grand Est	5 511 747	10160	204942	184,3	5,0	3 718
France	67 114 995	146924	2080048	218,9	7,1	3 099
Ardennes	265 531	333	7865	125,4	4,2	2 962
Aube	309 907	580	9448	187,2	6,1	3 049
Marne	563 823	945	16131	167,6	5,9	2 861
Haute-Marne	169 250	263	4309	155,4	6,1	2 546
Meurthe-et-Moselle	730 398	1543	29697	211,3	5,2	4 066
Meuse	181 641	227	5043	125,0	4,5	2 776
Moselle	1 035 866	3168	59517	305,8	5,3	5 746
Bas-Rhin	1 132 607	1902	40997	167,9	4,6	3 620
Haut-Rhin	763 204	788	22122	103,2	3,6	2 899
Vosges	359 520	411	9813	114,3	4,2	2 729
CA Mulhouse Alsace Agglomération	273 268	363	8015	132,9	4,5	2 933
CU du Grand Reims	292 384	612	9454	209,4	6,5	3 233
Eurométropole de Strasbourg	497 183	989	22062	198,9	4,5	4 437
Métropole du Grand Nancy	255 690	469	11259	183,3	4,2	4 403
Metz Métropole	219 569	784	15160	357,1	5,2	6 904

Données du 17 au 23 février 2021. Source : laboratoires de biologie médicale de ville et hospitaliers effectuant les analyses SARS-CoV-2 (SI-DEP), exploitation Santé publique France.

COVID-19**TABLEAU DE BORD DES DONNÉES RÉGIONALES****Population générale âgée de 65 ans et plus**

Domicile	Taux d'incidence (nouveaux cas/100 000 habitants)	Taux de positivité (nouveaux cas/100 personnes testées)	Taux de dépistage (personnes testées/ 100 000 habitants)
Grand Est	138	4,8	2 890
France	170	6,2	2 755
<hr/>			
Ardennes	81	3,2	2 543
Aube	126	4,5	2 776
Marne	138	5,6	2 476
Haute-Marne	100	4,1	2 480
Meurthe-et-Moselle	172	4,9	3 473
Meuse	87	3,9	2 254
Moselle	221	6,4	3 438
Bas-Rhin	124	4	3 080
Haut-Rhin	91	3,9	2 355
Vosges	87	3,5	2 455
<hr/>			
CA Mulhouse Alsace Agglomération	134	5,3	2 541
CU du Grand Reims	182	7,0	2 608
Eurométropole de Strasbourg	128	3,6	3 576
Métropole du Grand Nancy	144	3,7	3 873
Metz Métropole	203	5,5	3 725

Données du 17 au 23 février 2021. Source : laboratoires de biologie médicale de ville et hospitaliers effectuant les analyses SARS-CoV-2 (SI-DEP), exploitation Santé publique France.

COVID-19

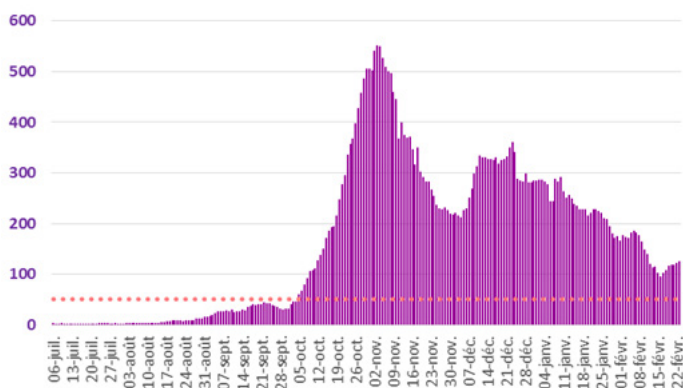
TABLEAU DE BORD DES DONNÉES RÉGIONALES

Évolutions du taux d'incidence pour Covid-19 depuis le 6 juillet 2020 par département, en région Grand Est à la date du 23 février 2021.

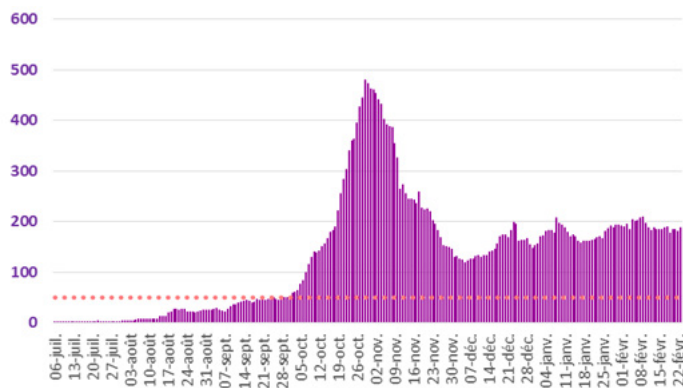
Taux d'incidence (pour 100 000 habitants)

Seuil d'alerte (TI > 50 / 100 000)

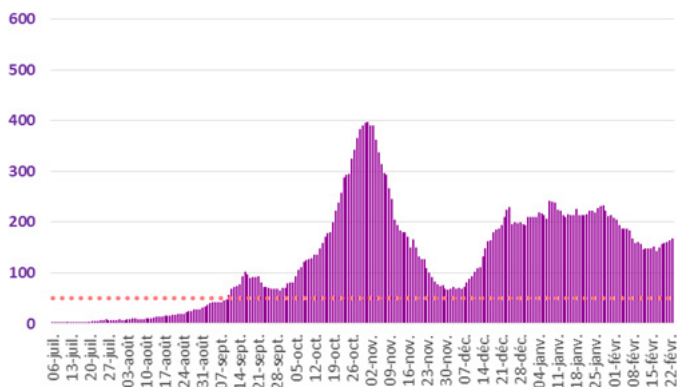
Ardennes



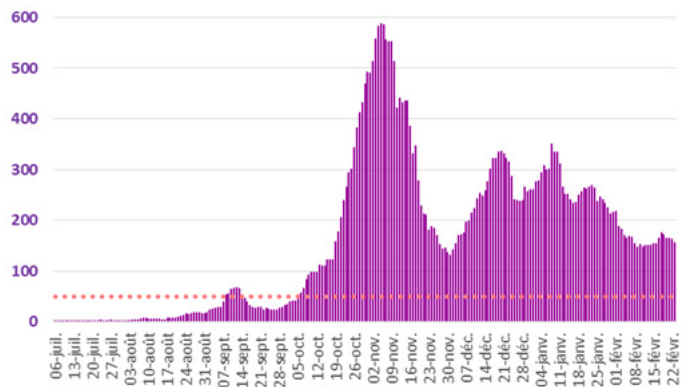
Aube



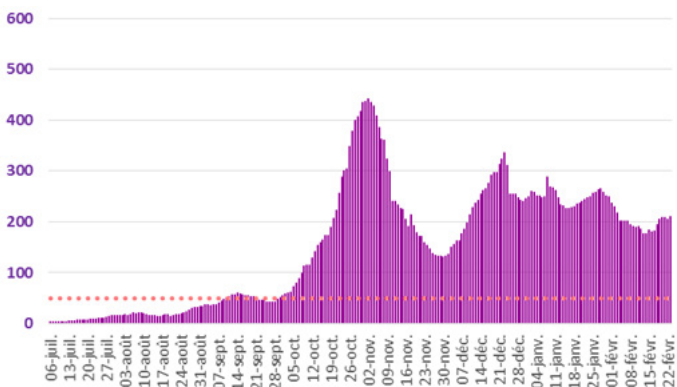
Marne



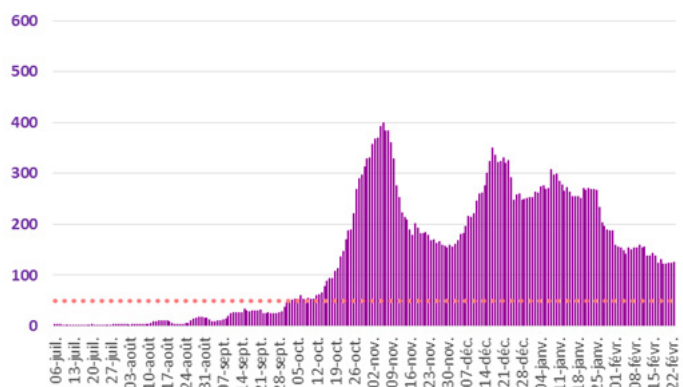
Haute-Marne



Meurthe-et-Moselle



Meuse



COVID-19

TABLEAU DE BORD DES DONNÉES RÉGIONALES

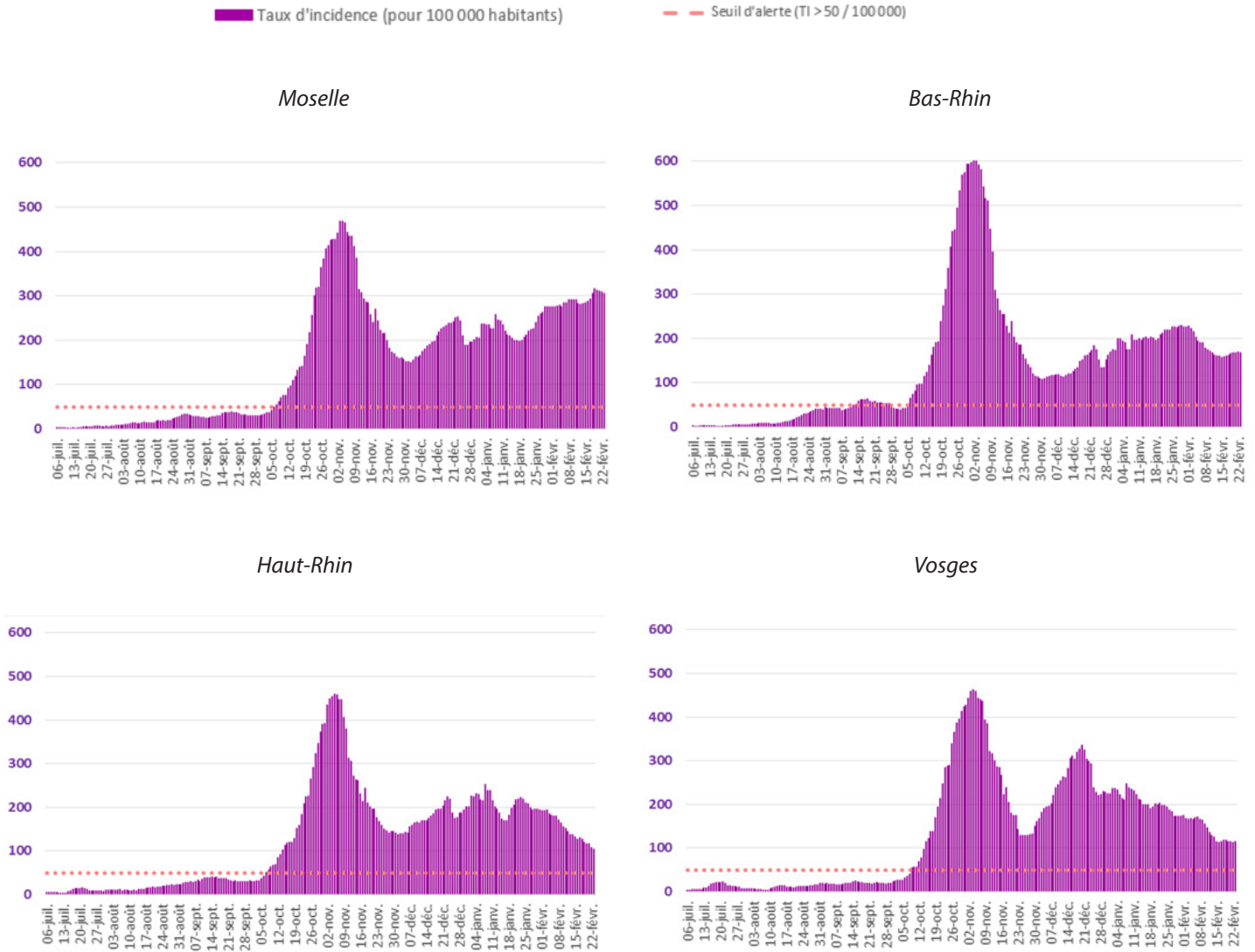


Figure 2 : Évolution du taux d'incidence pour Covid-19 depuis le 6 juillet 2020 par département, en région Grand Est à la date du 23 février 2021. (Source : Laboratoires de ville et hospitaliers effectuant les analyses Sars-Cov-2)

COVID-19

TABLEAU DE BORD DES DONNÉES RÉGIONALES

CONTRÔLE DE L'ÉPIDÉMIE

CONTACT-TRACING DE NIVEAU 2 ASSURÉ PAR L'ASSURANCE MALADIE

Données à J-1

	Nombre de nouveaux cas confirmés		Nombre de nouvelles personnes contacts identifiées	
	24/02	25/02	24/02	25/02
Ardennes	53	54	124	129
Aube	116	106	269	189
Marne	164	162	287	341
Haute-Marne	25	22	55	33
Meurthe-et-Moselle	273	241	549	465
Meuse	38	23	133	65
Moselle	457	428	1270	756
Bas-Rhin	322	280	617	852
Haut-Rhin	125	139	307	174
Vosges	61	51	195	140
Grand Est	1634	1506	3806	3144

Evolution du contact-tracing en Grand Est pour Covid-19 le 25 février 2021. (Source : Assurance Maladie)

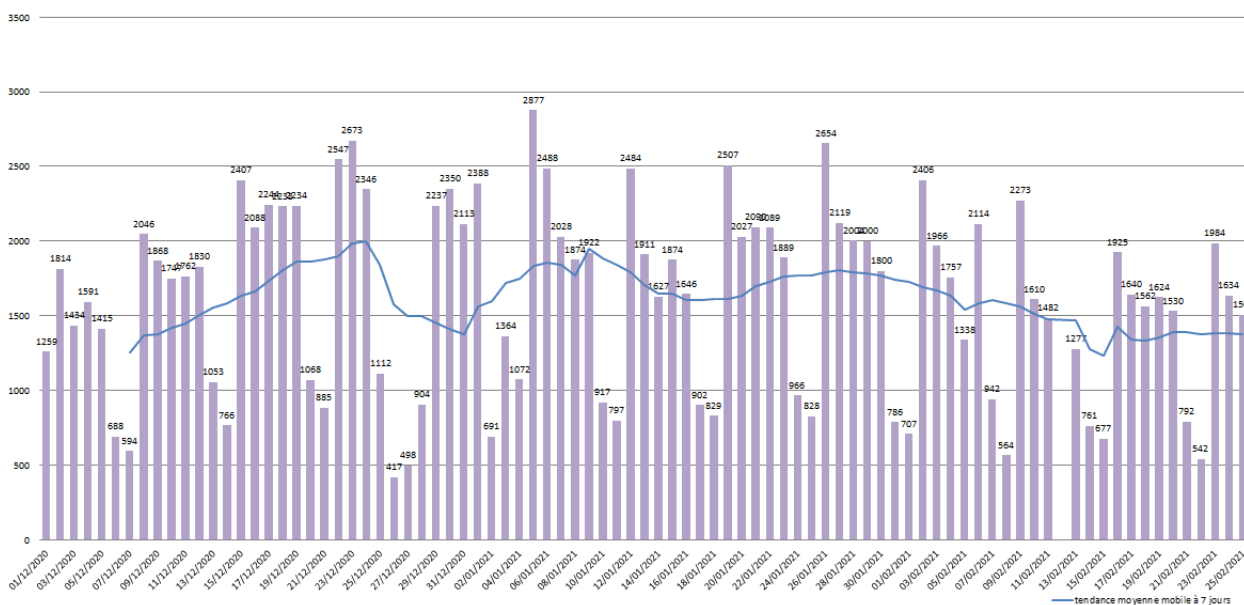


Figure 3 : Évolution régionale quotidienne depuis le 1er décembre 2020 du nombre de nouveaux patients confirmés en région Grand Est au 25 février 2021 (Source : Assurance Maladie)

COVID-19

TABLEAU DE BORD DES DONNÉES RÉGIONALES

HOSPITALISATIONS POUR COVID-19

SYNTHÈSE

Au 25 février 2021 :

- **2 293 personnes sont actuellement hospitalisées pour Covid-19** dans les établissements sanitaires du Grand Est, soit **110 nouvelles hospitalisations pour la journée du 25 février 2021**.
- **310 personnes sont actuellement hospitalisées en réanimation** ou en soins intensifs, soit **37 nouvelles admissions pour la journée du 25 février 2021**.

ÉVOLUTION PAR RAPPORT AU JOUR PRÉCÉDENT

Données à J-1

	HOSPITALISATION			HOSPITALISATION EN REANIMATION, SOINS INTENSIFS ET SOINS CONTINUS				
	Nombre de personnes hospitalisées			Nombre de personnes nouvellement hospitalisées	Nombre de personnes			Nombre de personnes nouvellement en réanimation
	25/02	24/02	Évo 25/02 - J-1	25/02	25/02	24/02	Évo 25/02 - J-1	25/02
Ardennes	54	51	3	3	11	11	0	0
Aube	85	84	1	1	10	10	0	0
Marne	260	264	-4	8	20	21	-1	0
Haute-Marne	74	75	-1	3	2	2	0	0
Meurthe-et-Moselle	283	288	-5	6	54	50	4	4
Meuse	50	62	-12	5	8	9	-1	0
Moselle	558	550	8	55	88	80	8	18
Bas-Rhin	464	482	-18	15	72	65	7	11
Haut-Rhin	303	315	-12	6	33	34	-1	1
Vosges	162	169	-7	8	12	10	2	3
Grand Est	2 293	2 340	-47	110	310	292	18	37

Evolution des hospitalisations en Grand Est pour Covid-19 le 25 février 2021. (Source : établissements sanitaires déclarant au moins un cas confirmé de Covid-19).

Indicateur de saturation hospitalière :

L'indicateur de saturation hospitalière sur les capacités de réanimation est calculé au niveau régional et non au niveau de chaque département, car la réponse à la crise est gérée au niveau régional en faisant appel à l'ensemble des capacités en réanimation publiques et privées.

Le niveau de référence correspond aux capacités initiales de réanimation de la région Grand Est avant la crise soit 471 lits.

• **L'impact de l'épidémie sur le système de santé est considéré comme significatif, dès lors que plus de 30% des lits de réanimation disponibles sont occupés par des patients atteints de COVID et que le taux d'incidence pour 100000 habitants en population générale est supérieur à 250 et celui pour les personnes âgées supérieur à 100.**

• **Au-delà d'un taux d'occupation des lits de réanimation disponibles occupés par des patients COVID de plus de 60%, combiné au dépassement des 2 seuils indiqués ci-dessus, le territoire est considéré en état d'urgence.**

COVID-19

TABLEAU DE BORD DES DONNÉES RÉGIONALES

PERSONNES NOUVELLEMENT HOSPITALISÉES POUR COVID-19

Données à J-1

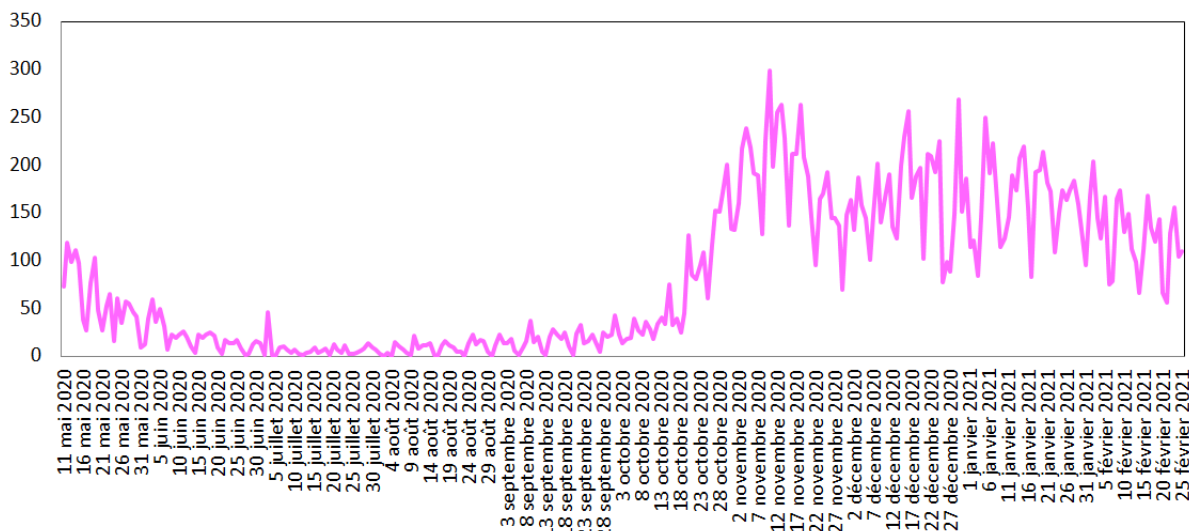


Figure 4 : Evolution quotidienne du nombre de personnes nouvellement hospitalisées pour Covid-19. (Source : établissements sanitaires déclarant au moins un cas confirmé de Covid-19)

PERSONNES NOUVELLEMENT HOSPITALISÉES EN RÉANIMATION OU SOINS INTENSIFS POUR COVID-19

Données à J-1

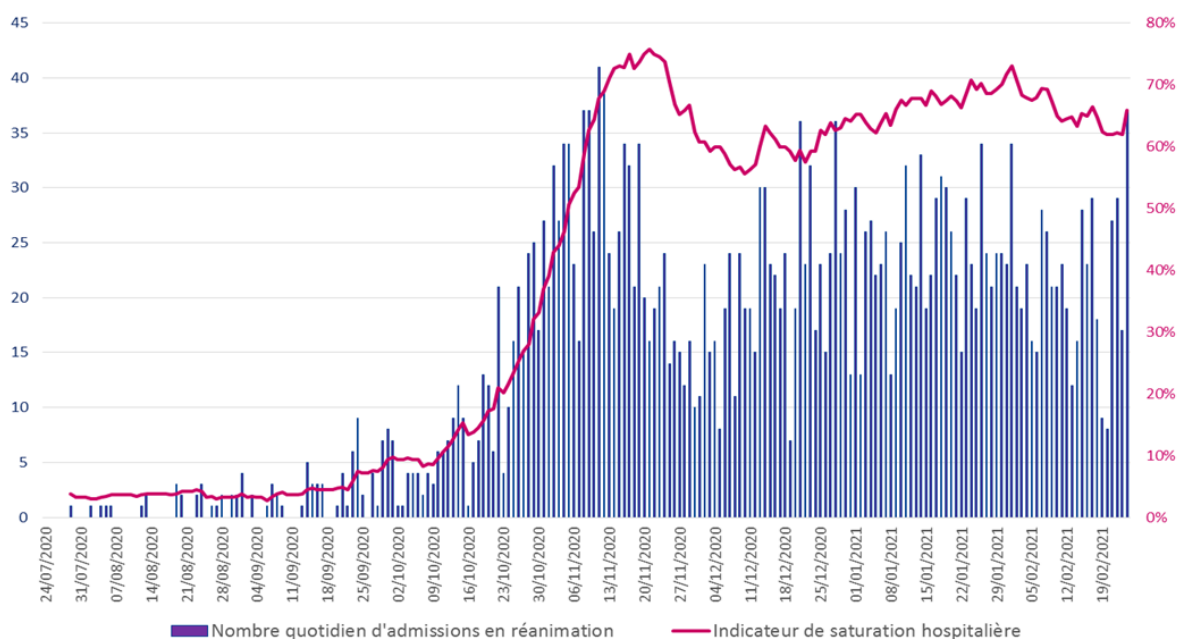


Figure 5 : Evolution quotidienne du nombre de personnes nouvellement hospitalisées en réanimation ou soins intensifs pour Covid-19. (Source : établissements sanitaires déclarant au moins un cas confirmé de Covid-19)

COVID-19
TABLEAU DE BORD DES DONNÉES RÉGIONALES
SURVEILLANCE DE LA MORTALITÉ LIÉE AU COVID-19

Données à J-1

Au 25 février 2021 :

Depuis le début de l'épidémie, **7 968 personnes** hospitalisées pour Covid-19 sont décédées en établissements sanitaires du Grand Est. Les données peuvent varier par rapport à la veille si le nombre d'établissements ayant déclaré leurs données au jour J a varié par rapport au jour J-1.

Note : La surveillance de la mortalité dans les établissements médico-sociaux fait l'objet d'une publication hebdomadaire dans le point épidémiologique hebdomadaire de Santé publique France accessible via le lien :

<https://www.santepubliquefrance.fr/recherche/#search=&publications=donn%C3%A9es®ions=Grand%20Est&sort=date>

	NOMBRES DE PERSONNES DÉCÉDÉES		
	Cumul 01/03/2020 au 25/02/2021	Cumul 01/03/2020 au 24/02/2021	Évo 25/02 - J-1
Ardennes	286	286	0
Aube	302	302	0
Marne	710	709	1
Haute-Marne	275	274	1
Meurthe-et-Moselle	925	923	2
Meuse	289	287	2
Moselle	1 820	1 806	14
Bas-Rhin	1 358	1 358	0
Haut-Rhin	1 340	1 339	1
Vosges	663	662	1
Grand Est	7 968	7 946	22

Evolution du nombre de décès cumulés en Grand Est pour Covid-19 le 25 février 2021
(Source : SIVIC, établissements sanitaires déclarant au moins un cas confirmé de Covid-19)