

COVID-19

TABLEAU DE BORD DES DONNÉES RÉGIONALES AU 05 JANVIER 2021

Ce tableau de bord quotidien est construit à partir des données détenues par l'ARS Grand Est et par Santé publique France au titre de ses missions de surveillance épidémiologique.

En région les missions de Santé publique France consistent à coordonner la surveillance épidémiologique du Covid-19, analyser les données et apporter une expertise épidémiologique aux ARS pour l'aide à la décision.

Le dispositif de surveillance épidémiologique mis en place repose sur plusieurs critères qui sont :

- la circulation virale,
- les mesures de contrôle de l'épidémie mises en œuvre,
- l'hospitalisation liée au COVID-19
- la mortalité à l'hôpital.

Les données sont actualisées et analysées tous les jours.

Sont introduits, à ce nouveau stade de l'épidémie, le taux d'incidence pour les personnes de plus de 65 ans ainsi que la part des patients COVID dans les réanimations, qui reflète l'impact de l'épidémie sur notre système de santé. Le cas échéant, sont indiqués dans les graphes par département, mesurant l'évolution du taux d'incidence, les seuils d'alerte, d'alerte renforcée et d'alerte maximale.

SURVEILLANCE DE LA CIRCULATION VIRALE	2
SITES DE PRÉLÈVEMENTS DE TESTS RT-PCR	2
REMONTÉES DES LABORATOIRES DE VILLE ET HOSPITALIERS	3
ACTIVITÉ COVID-19 DES ASSOCIATIONS SOS MÉDECINS ET DES STRUCTURES D'URGENCE DES ÉTABLISSEMENTS SANITAIRES	8
CONTRÔLE DE L'ÉPIDÉMIE	10
CONTACT-TRACING DE NIVEAU 2 ASSURÉ PAR L'ASSURANCE MALADIE	10
CONTACT-TRACING DE NIVEAU 3 ASSURÉ PAR L'ARS ET SANTÉ PUBLIQUE FRANCE	11
HOSPITALISATIONS POUR COVID-19	12
ÉVOLUTION PAR RAPPORT AU JOUR PRÉCÉDENT	12
PERSONNES NOUVELLEMENT HOSPITALISÉES POUR COVID-19	13
PERSONNES NOUVELLEMENT HOSPITALISÉES EN RÉANIMATION OU SOINS INTENSIFS POUR COVID-19	13
SURVEILLANCE DE LA MORTALITÉ LIÉE AU COVID-19	14

COVID-19**TABLEAU DE BORD DES DONNÉES RÉGIONALES****SURVEILLANCE DE LA CIRCULATION VIRALE****SITES DE PRÉLÈVEMENTS DE TESTS RT-PCR**

Il s'agit des données déclaratives renseignées quotidiennement par les laboratoires de biologie médicale.

Les sites de prélèvements déclarés par les laboratoires et leurs coordonnées sont accessibles et actualisés quotidiennement sur le site Internet de l'ARS à l'adresse suivante :

<https://sante.fr/lieux-de-depistage-covid-19-grand-est>.

Au 5 janvier 2021, **408 sites de prélèvements de tests RT-PCR** étaient enregistrés dans la région Grand Est.

	Nombre de sites de prélèvements
Ardennes	19
Aube	27
Marne	29
Haute-Marne	10
Meurthe-et-Moselle	58
Meuse	12
Moselle	84
Bas-Rhin	97
Haut-Rhin	55
Vosges	17
Grand Est	408

COVID-19

TABLEAU DE BORD DES DONNÉES RÉGIONALES

REMONTÉES DES LABORATOIRES DE VILLE ET HOSPITALIERS

Données SIDEP, système d'information de dépistage remontant les résultats de l'ensemble des laboratoires de biologie médicale. Les données intègrent désormais également les résultats des tests antigéniques. Les indicateurs sont calculés sur 7 jours glissants de J-9 à J-3.

Depuis le 13 mai 2020, les données de laboratoires de biologie médicale de ville et hospitaliers sont remontées via l'application Sidep. Sont présentés ici les indicateurs de suivi de la circulation virale :

- **Le taux d'incidence** pour 100 000 habitants sur 7 jours glissants correspondant au nombre total de nouveaux cas dans l'intervalle de temps [J-9; J-3].
Le taux d'incidence chez les 65 ans et plus est introduit comme nouvel indicateur à compter du 9 octobre 2020.
- **Le taux de positivité** sur 7 jours glissants correspondant à la part des personnes nouvellement testées positives sur le nombre total de personnes testées.
- **Le taux de dépistage** pour 100 000 habitants sur 7 jours glissants correspond au nombre total de personnes testées sur l'intervalle de temps [J-9; J-3].

Avec la prolongation de l'épidémie dans le temps et l'augmentation des capacités de dépistage, un nombre croissant de personnes peuvent faire plusieurs fois des tests qui s'avèrent négatifs sans que ceux-ci ne soient comptabilisés. Santé publique France a donc ajusté sa méthode de comptabilisation de ces patients afin que les indicateurs reflètent au mieux, notamment, la proportion de personnes infectées dans la population testée. **Ces évolutions n'ont pas d'impact sur les tendances constatées et l'interprétation de la dynamique de l'épidémie.**

Sur la période du 27 décembre 2020 au 2 janvier 2021 et pour la région Grand Est :

- **Taux d'incidence** : 234 pour 100 000 habitants (France : 144) ;
- **Taux d'incidence (65 ans et plus)** : 248 pour 100 000 habitants ;
- **Taux de positivité** : 7,2 % ;
- **Taux de réalisation de test Covid-19** : 3153 pour 100 000 habitants.

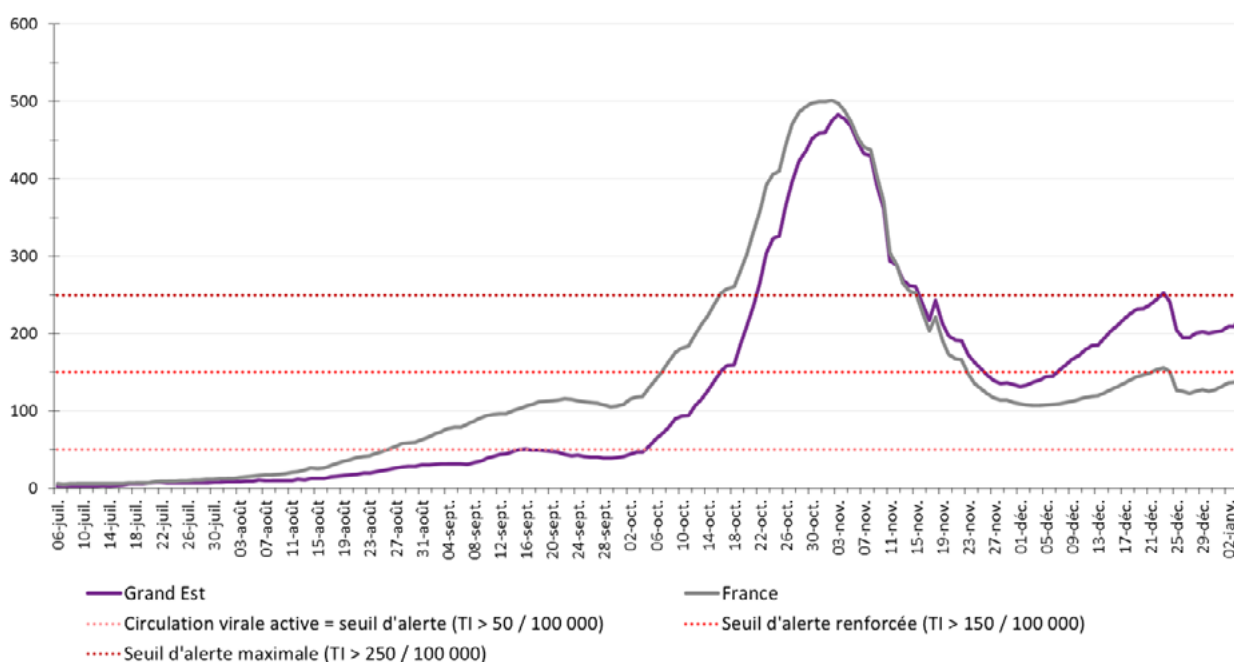


Figure 1 : Évolution du taux d'incidence pour Covid-19 depuis le 6 juillet 2020 en région Grand Est à la date du 2 janvier 2021. (Source : Laboratoires de ville et hospitaliers effectuant les analyses Sars-Cov-2)

COVID-19**TABLEAU DE BORD DES DONNÉES RÉGIONALES****Population générale tous âges**

Domicile	Population	Nouveaux cas confirmés	Personnes testées	Taux d'incidence (nouveaux cas/100 000 habitants)	Taux de positivité (nouveaux cas/100 personnes testées)	Taux de dépistage (personnes testées/100 000 habitants)
Grand Est	5 511 747	12 576	173 779	234,0	7,2	3 153
France	67 114 995	95 855	1 773 331	144,0	5,4	2 642
Ardennes	265 531	756	10369	284,7	7,3	3 905
Aube	309 907	524	7970	169,1	6,6	2 572
Marne	563 823	1174	15880	208,2	7,4	2 816
Haute-Marne	169 250	467	4628	275,9	10,1	2 734
Meurthe-et-Moselle	730 398	1899	26947	260,0	7,0	3 689
Meuse	181 641	472	5385	259,9	8,8	2 965
Moselle	1 035 866	2450	32836	236,5	7,5	3 170
Bas-Rhin	1 132 607	2262	36915	199,7	6,1	3 259
Haut-Rhin	763 204	1724	22093	225,9	7,8	2 895
Vosges	359 520	848	10756	235,9	7,9	2 992
CA Mulhouse Alsace Agglomération	273 268	520	7 050	190,3	7,4	2 580
CU du Grand Reims	292 384	682	8 600	233,2	7,9	2 941
Eurométropole de Strasbourg	497 183	884	17 395	177,8	5,1	3 499
Métropole du Grand Nancy	255 690	592	10 311	231,7	5,7	4 033
Metz Métropole	219 569	549	7 672	249,8	7,1	3 494

Données du 27 décembre 2020 au 2 janvier 2021. Source : laboratoires de biologie médicale de ville et hospitaliers effectuant les analyses SARS-CoV-2 (SI-DEP), exploitation Santé publique France.

COVID-19**TABLEAU DE BORD DES DONNÉES RÉGIONALES****Population générale âgée de 65 ans et plus**

Domicile	Taux d'incidence (nouveaux cas/100 000 habitants)	Taux de positivité (nouveaux cas/100 personnes testées)	Taux de dépistage (personnes testées/ 100 000 habitants)
Grand Est	248	8,0	3 122
France	148	5,8	2 553
<hr/>			
Ardennes	272	7,7	3 505
Aube	151	5,3	2 851
Marne	239	7,2	3 305
Haute-Marne	294	10,1	2 903
Meurthe-et-Moselle	343	8,5	4 046
Meuse	362	10,9	3 324
Moselle	229	8,1	2 832
Bas-Rhin	194	6,8	2 854
Haut-Rhin	260	8,8	2 940
Vosges	248	8,3	2 989
<hr/>			
CA Mulhouse Alsace Agglomération	236	8,5	2 782
CU du Grand Reims	261	7,7	3 392
Eurométropole de Strasbourg	162	5,5	2 966
Métropole du Grand Nancy	342	7,6	4 480
Metz Métropole	239	8,3	2 874

Données du 27 décembre 2020 au 2 janvier 2021. Source : laboratoires de biologie médicale de ville et hospitaliers effectuant les analyses SARS-CoV-2 (SI-DEP), exploitation Santé publique France.

COVID-19

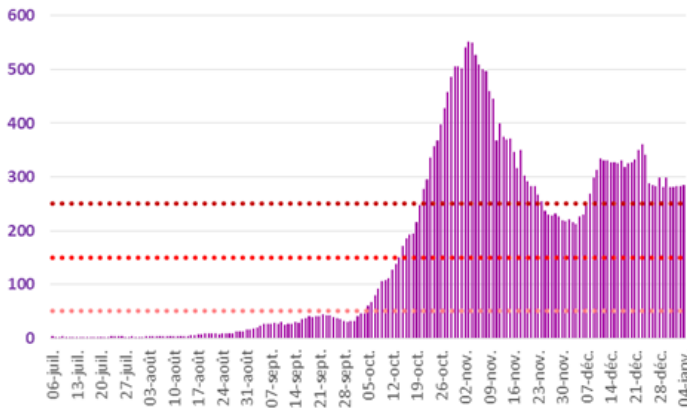
TABLEAU DE BORD DES DONNÉES RÉGIONALES

Évolutions du taux d'incidence pour Covid-19 depuis le 6 juillet 2020 par département, en région Grand Est à la date du 2 janvier 2021.

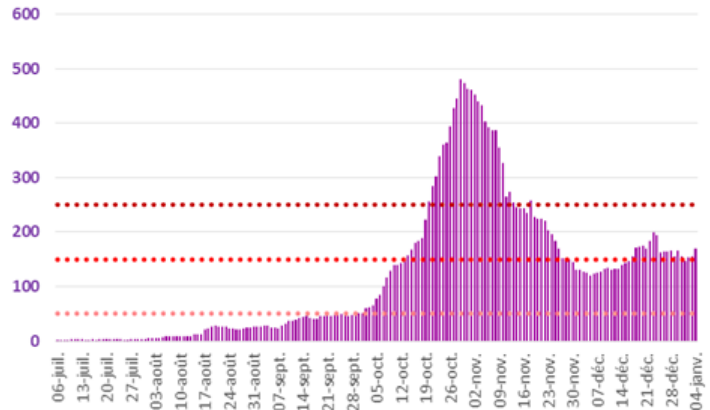
Taux d'incidence (pour 100 000 habitants)

Seuil d'alerte maximale (TI > 250 / 100 000)
Seuil d'alerte renforcée (TI > 150 / 100 000)
Seuil d'alerte (TI > 50 / 100 000)

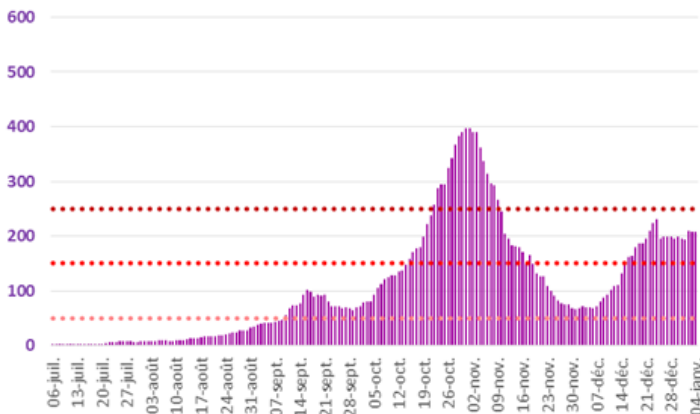
Ardennes



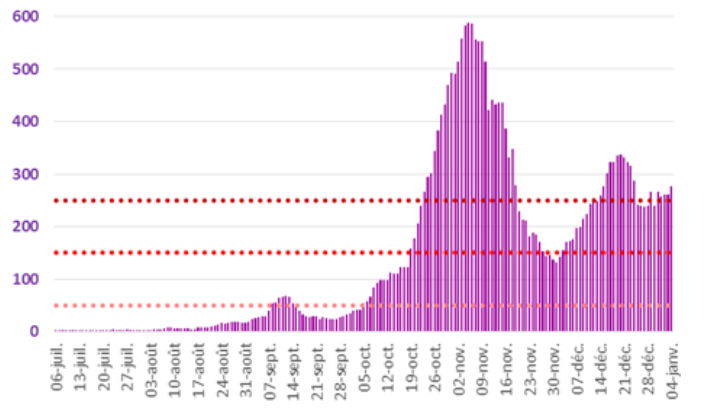
Aube



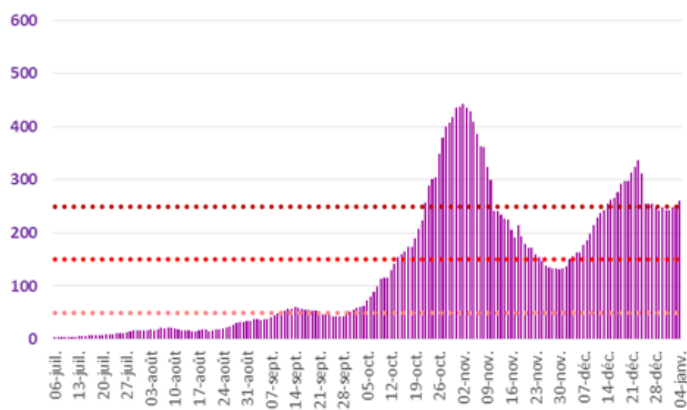
Marne



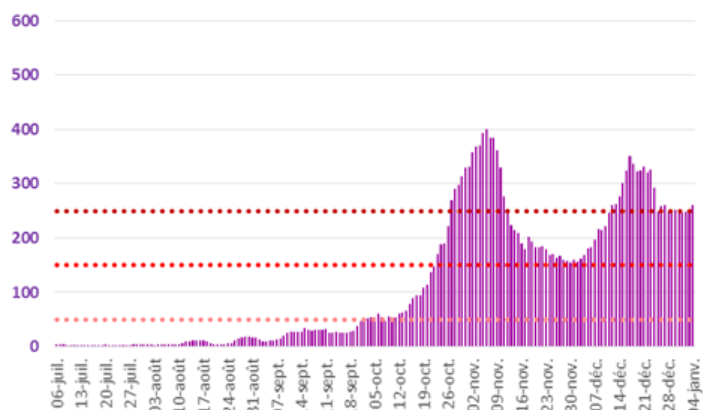
Haute-Marne



Meurthe-et-Moselle



Meuse



COVID-19

TABLEAU DE BORD DES DONNÉES RÉGIONALES

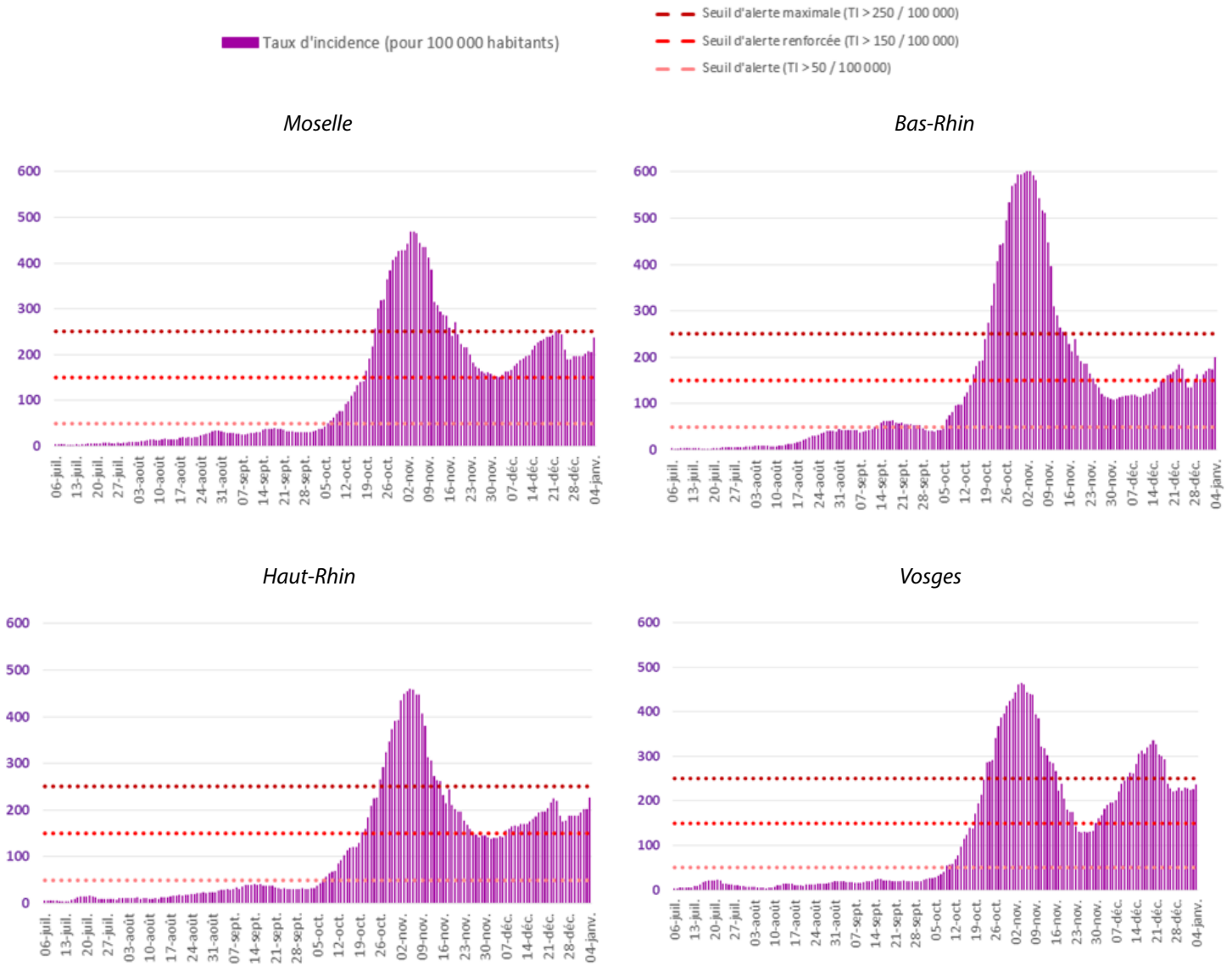


Figure 2 : Évolution du taux d'incidence pour Covid-19 depuis le 6 juillet 2020 par département, en région Grand Est à la date du 2 janvier 2021. (Source : Laboratoires de ville et hospitaliers effectuant les analyses Sars-Cov-2)

COVID-19**TABLEAU DE BORD DES DONNÉES RÉGIONALES****ACTIVITÉ COVID-19 DES ASSOCIATIONS SOS MÉDECINS ET DES STRUCTURES D'URGENCE DES ÉTABLISSEMENTS SANITAIRES**

Département de la structure	Nombre de consultations SOS Médecins	Nombre de passages aux urgences
Ardennes		2
Aube	3	3
Marne	2	7
Haute-Marne		7
Meurthe-et-Moselle	9	13
Meuse		3
Moselle		24
Bas-Rhin	9	14
Haut-Rhin	11	14
Vosges		9
Grand Est	34	96

Données au 4 janvier 2021. Sources : Associations SOS Médecins et OSCOUR®, exploitation Santé publique France

Au 4 janvier 2021 :

- **34 consultations SOS Médecins pour suspicion de Covid-19** ont été enregistrées au niveau régional, ce qui représente **5,7 % de leur activité totale**.

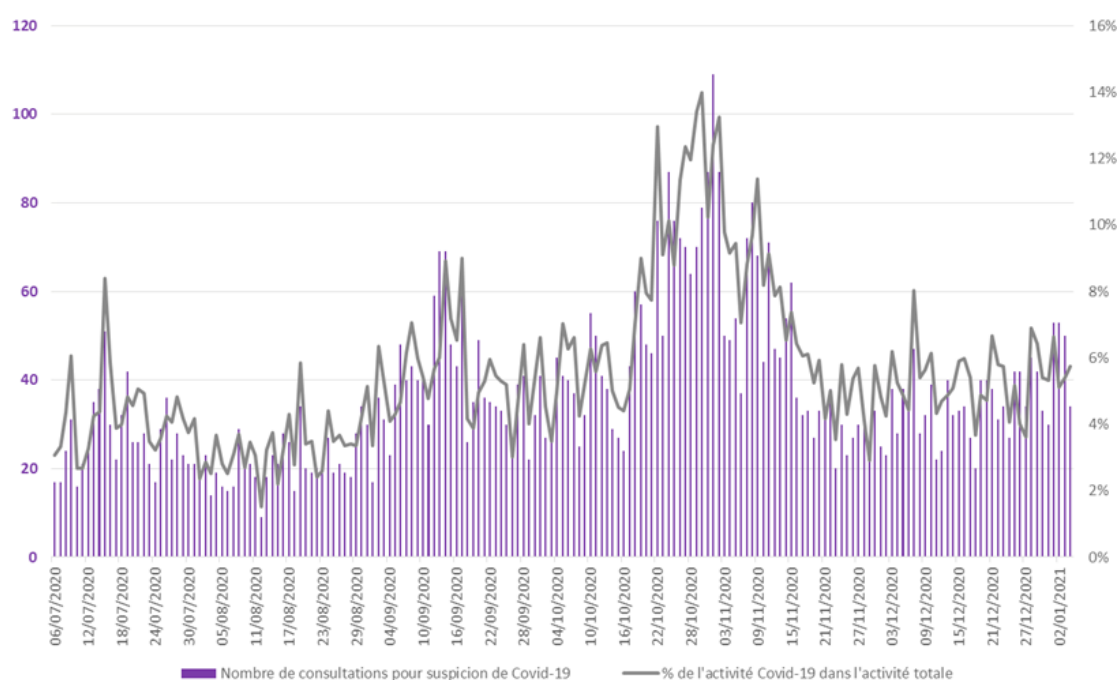


Figure 3 : Évolution quotidienne du nombre de consultations SOS Médecins pour suspicion de Covid-19 et de la part de l'activité Covid-19 dans l'activité totale des associations SOS Médecins de la région Grand Est. (Source : SOS Médecins)

COVID-19

TABLEAU DE BORD DES DONNÉES RÉGIONALES

Au 4 janvier 2021 :

- **96 passages aux urgences pour suspicion de Covid-19** ont été enregistrés dans les structures d'urgence du Grand Est, ce qui représente **3,8 % de l'activité totale des structures d'urgence.**

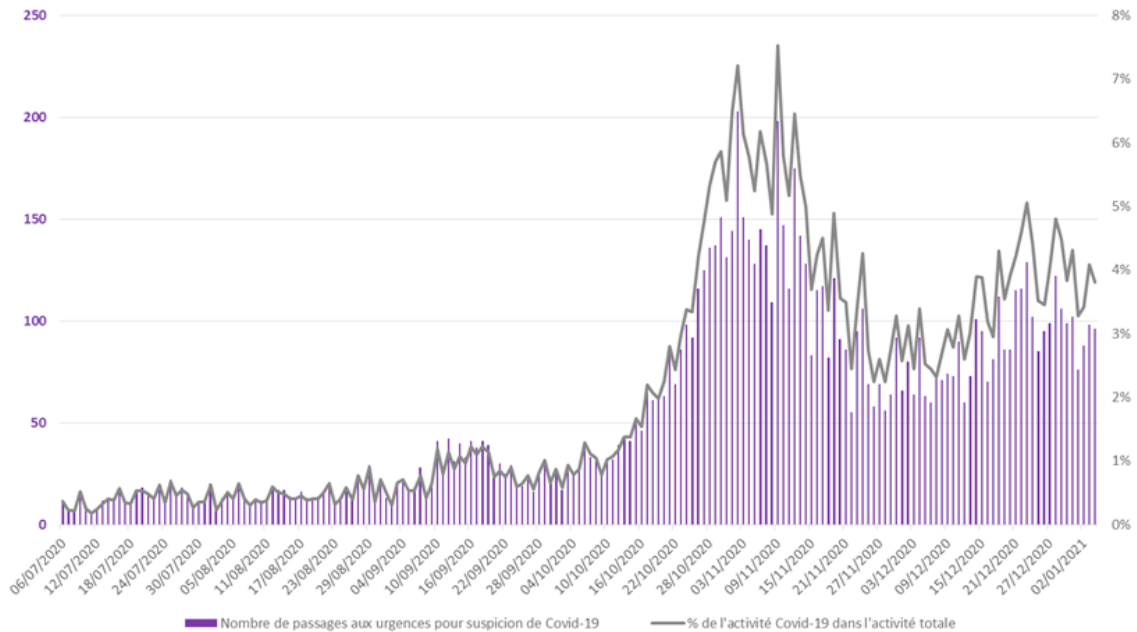


Figure 4 : Évolution quotidienne du nombre de passages aux urgences pour suspicion de Covid-19 et de la part de l'activité Covid-19 dans l'activité totale des structures d'urgence de la région Grand Est. (Source : OSCOUR®)

COVID-19

TABLEAU DE BORD DES DONNÉES RÉGIONALES

CONTRÔLE DE L'ÉPIDÉMIE

CONTACT-TRACING DE NIVEAU 2 ASSURÉ PAR L'ASSURANCE MALADIE

Données à J-1

	Nombre de nouveaux cas confirmés		Nombre de nouvelles personnes contacts identifiées	
	03/01	04/01	03/01	04/01
Ardennes	76	49	152	145
Aube	31	64	80	106
Marne	66	123	190	291
Haute-Marne	64	53	130	66
Meurthe-et-Moselle	216	167	299	279
Meuse	67	70	64	100
Moselle	297	189	491	436
Bas-Rhin	270	146	501	420
Haut-Rhin	187	143	347	270
Vosges	90	68	110	148
Grand Est	1364	1072	2364	2261

Evolution du contact-tracing en Grand Est pour Covid-19 le 4 janvier 2021. (Source : Assurance Maladie)

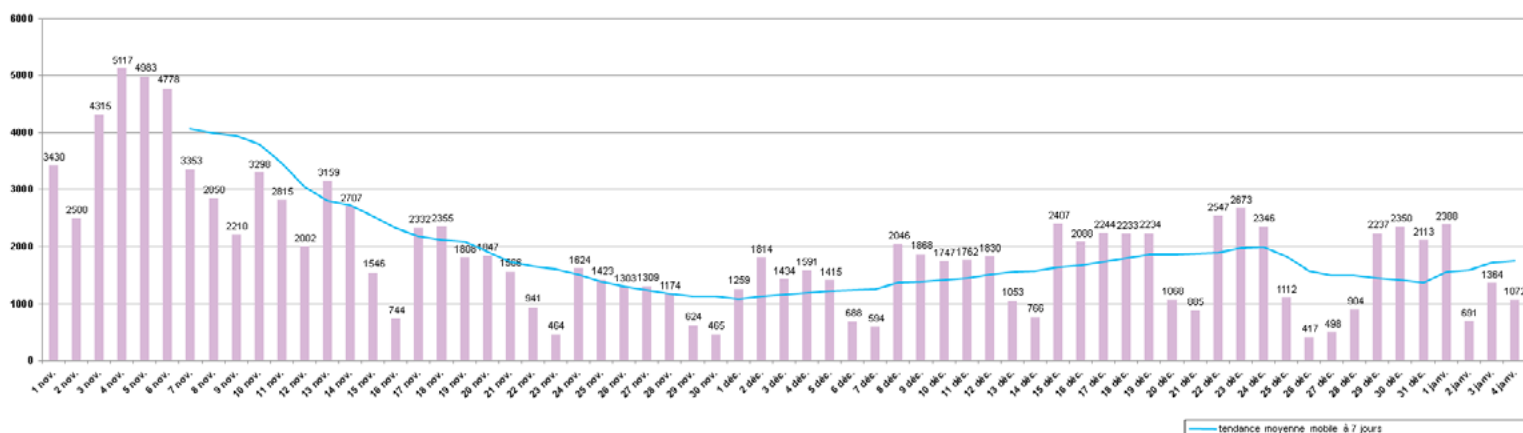


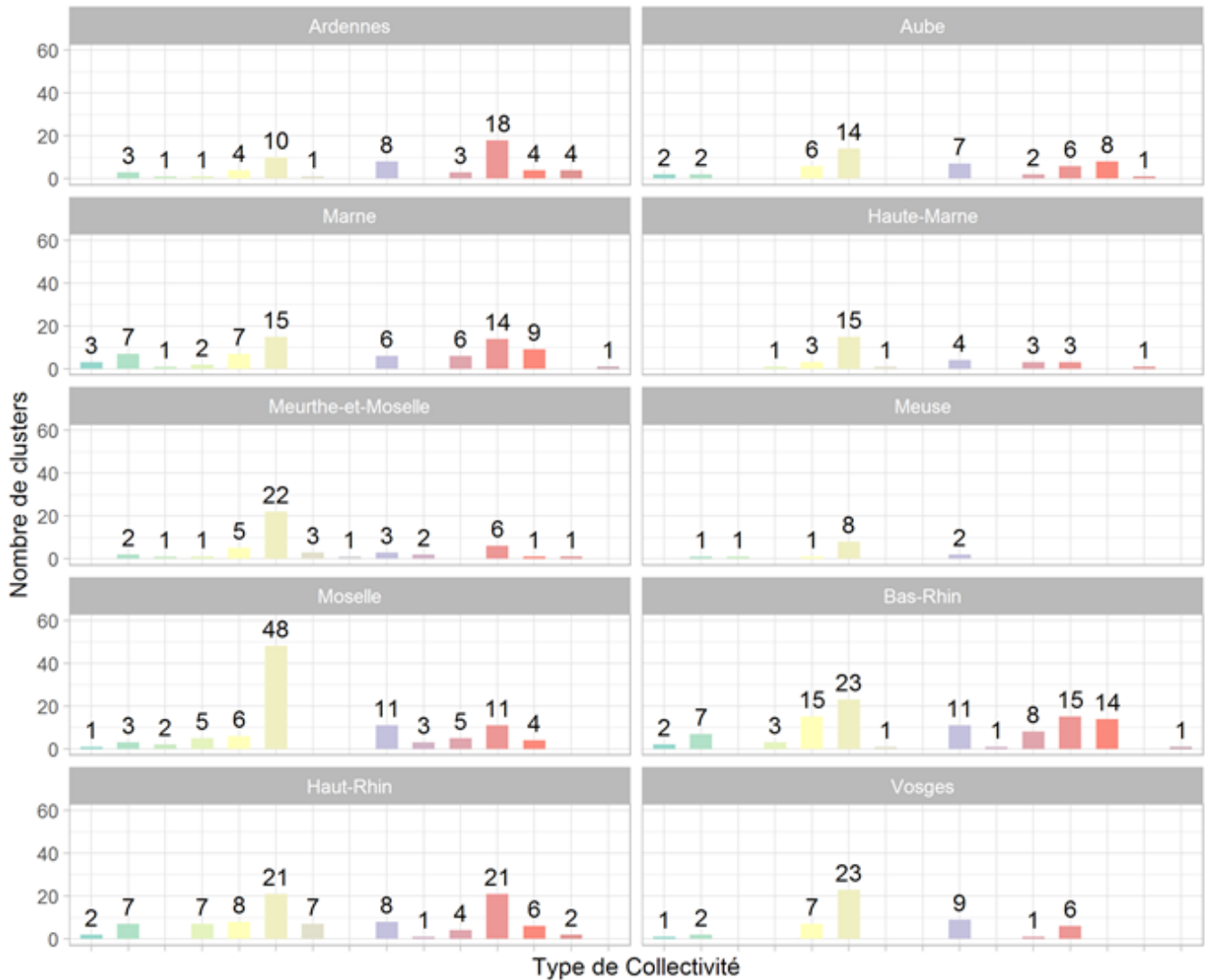
Figure 5: Évolution régionale quotidienne depuis le 1er novembre 2020 du nombre de nouveaux patients confirmés en région Grand Est au 4 janvier 2021 (Source : Assurance Maladie)

COVID-19

TABLEAU DE BORD DES DONNÉES RÉGIONALES

CONTACT-TRACING DE NIVEAU 3 ASSURÉ PAR L'ARS ET SANTÉ PUBLIQUE FRANCE
Données au 4 janvier 2021 des clusters (regroupement d'au moins 3 cas).

Le dénombrement précis des clusters est rendu difficile par la diffusion communautaire actuelle du virus. Il ne constitue plus, à ce stade, un indicateur épidémiologique robuste pour suivre la dynamique de l'épidémie.



- Aide sociale à l'enfance*
- Etablissement sanitaire
- Autre
- Etablissement social d'hébergement et d'insertion
- Communautés particulières (personnes vulnérables, gens du voyage, migrants...)
- Événement public ou privé (rassemblements temporaires de persc)
- Crèche
- Milieu professionnel (entreprise)
- EMS de personnes handicapées*
- Milieu scolaire et universitaire
- Etablissement médicalisé pour personnes âgées*
- Secteur Aide à Domicile
- Etablissement non médicalisé pour personnes âgées*
- Transport (avion, bateau, train)
- Etablissement pénitentiaire

Liste des investigations de clusters en Région Grand Est au 4 janvier 2021.
(Source : ARS Grand Est et Santé publique France.)

COVID-19

TABLEAU DE BORD DES DONNÉES RÉGIONALES

HOSPITALISATIONS POUR COVID-19

SYNTHÈSE

Au 4 janvier 2021 :

- **3042 personnes sont actuellement hospitalisées pour Covid-19** dans les établissements sanitaires du Grand Est, soit **145 nouvelles hospitalisations pour la journée du 4 janvier 2021**.
- **301 personnes sont actuellement hospitalisées en réanimation** ou en soins intensifs, soit **26 nouvelles admissions pour la journée du 4 janvier 2021**.

ÉVOLUTION PAR RAPPORT AU JOUR PRÉCÉDENT

Données à J-1

	HOSPITALISATION			HOSPITALISATION EN REANIMATION, SOINS INTENSIFS ET SOINS CONTINUS				
	Nombre de personnes hospitalisées			Nombre de personnes nouvellement hospitalisées	Nombre de personnes			Nombre de personnes nouvellement en réanimation
	04/01	03/01	Évo 04/01 - J-1	04/01	04/01	03/01	Évo 04/01 - J-1	04/01
Ardennes	186	187	-1	6	14	12	2	2
Aube	86	87	-1	0	10	10	0	0
Marne	357	348	9	23	22	23	-1	4
Haute-Marne	133	134	-1	7	5	5	0	1
Meurthe-et-Moselle	435	428	7	26	62	62	0	3
Meuse	115	113	2	2	8	8	0	0
Moselle	496	494	2	19	58	58	0	3
Bas-Rhin	493	495	-2	27	51	53	-2	8
Haut-Rhin	472	461	11	20	55	54	1	5
Vosges	269	276	-7	15	16	22	-6	0
Grand Est	3042	3023	19	145	301	307	-6	26

Evolution des hospitalisations en Grand Est pour Covid-19 le 4 janvier 2021. (Source : établissements sanitaires déclarant au moins un cas confirmé de Covid-19).

Indicateur de saturation hospitalière :

L'indicateur de saturation hospitalière sur les capacités de réanimation est calculé au niveau régional et non au niveau de chaque département, car la réponse à la crise est gérée au niveau régional en faisant appel à l'ensemble des capacités en réanimation publiques et privées.

Le niveau de référence correspond aux capacités initiales de réanimation de la région Grand Est avant la crise soit 471 lits.

• **L'impact de l'épidémie sur le système de santé est considéré comme significatif, dès lors que plus de 30% des lits de réanimation disponibles sont occupés par des patients atteints de COVID et que le taux d'incidence pour 100000 habitants en population générale est supérieur à 250 et celui pour les personnes âgées supérieur à 100.**

• **Au-delà d'un taux d'occupation des lits de réanimation disponibles occupés par des patients COVID de plus de 60%, combiné au dépassement des 2 seuils indiqués ci-dessus, le territoire est considéré en état d'urgence.**

COVID-19

TABLEAU DE BORD DES DONNÉES RÉGIONALES

PERSONNES NOUVELLEMENT HOSPITALISÉES POUR COVID-19

Données à J-1

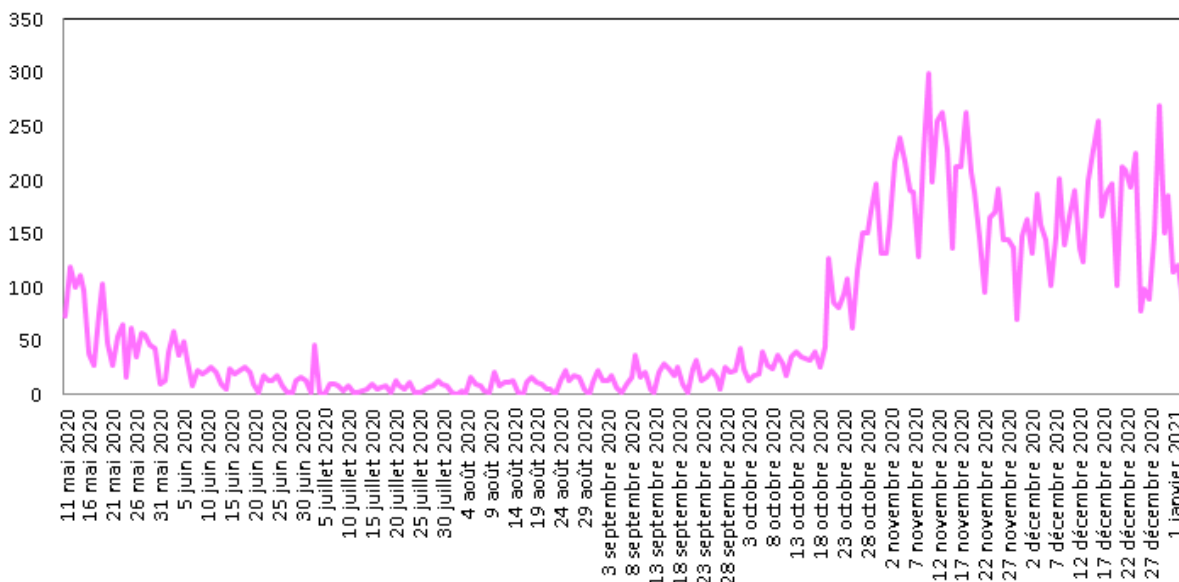


Figure 6 : Evolution quotidienne du nombre de personnes nouvellement hospitalisées pour Covid-19. (Source : établissements sanitaires déclarant au moins un cas confirmé de Covid-19)

PERSONNES NOUVELLEMENT HOSPITALISÉES EN RÉANIMATION OU SOINS INTENSIFS POUR COVID-19

Données à J-1

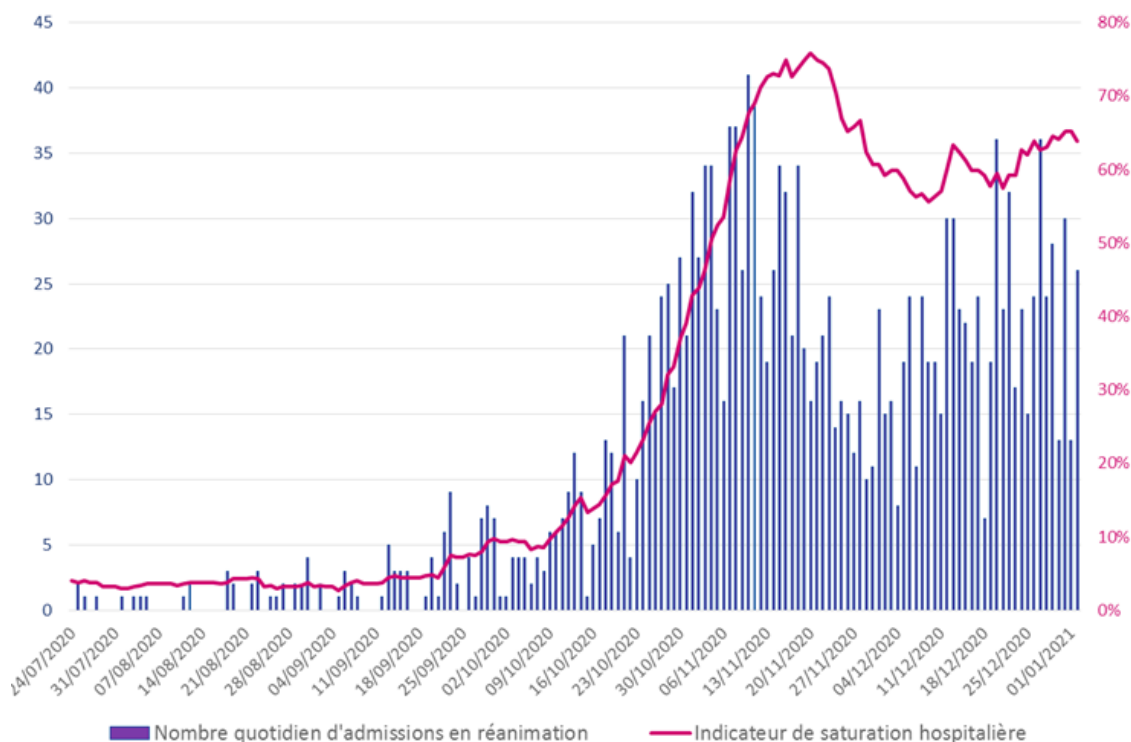


Figure 7 : Evolution quotidienne du nombre de personnes nouvellement hospitalisées en réanimation ou soins intensifs pour Covid-19. (Source : établissements sanitaires déclarant au moins un cas confirmé de Covid-19)

COVID-19**TABLEAU DE BORD DES DONNÉES RÉGIONALES****SURVEILLANCE DE LA MORTALITÉ LIÉE AU COVID-19**

Données à J-1

Au 4 janvier 2021 :

Depuis le début de l'épidémie, **6134 personnes** hospitalisées pour Covid-19 sont décédées en établissements sanitaires du Grand Est. Les données peuvent varier par rapport à la veille si le nombre d'établissements ayant déclaré leurs données au jour J a varié par rapport au jour J-1.

Note : La surveillance de la mortalité dans les établissements médico-sociaux fait l'objet d'une publication hebdomadaire dans le point épidémiologique hebdomadaire de Santé publique France accessible via le lien :

<https://www.santepubliquefrance.fr/recherche/#search=&publications=donn%C3%A9es®ions=Grand%20Est&sort=date>

	NOMBRES DE PERSONNES DÉCÉDÉES		
	Cumul 01/03/2020 au 04/01/2021	Cumul 01/03/2020 au 03/01/2021	Évo 04/01 - J-1
Ardennes	218	214	4
Aube	265	265	0
Marne	478	469	9
Haute-Marne	208	206	2
Meurthe-et-Moselle	690	687	3
Meuse	225	223	2
Moselle	1395	1386	9
Bas-Rhin	1063	1055	8
Haut-Rhin	1051	1045	6
Vosges	541	531	10
Grand Est	6134	6081	53

Evolution du nombre de décès cumulés en Grand Est pour Covid-19 le 4 janvier 2021
(Source : SIVIC, établissements sanitaires déclarant au moins un cas confirmé de Covid-19)