

COVID-19

TABLEAU DE BORD DES DONNÉES RÉGIONALES AU 25 JANVIER 2021

Ce tableau de bord quotidien est construit à partir des données détenues par l'ARS Grand Est et par Santé publique France au titre de ses missions de surveillance épidémiologique.

En région les missions de Santé publique France consistent à coordonner la surveillance épidémiologique du Covid-19, analyser les données et apporter une expertise épidémiologique aux ARS pour l'aide à la décision.

Le dispositif de surveillance épidémiologique mis en place repose sur plusieurs critères qui sont :

- la circulation virale,
- les mesures de contrôle de l'épidémie mises en œuvre,
- l'hospitalisation liée au COVID-19
- la mortalité à l'hôpital.

Les données sont actualisées et analysées tous les jours.

Sont introduits, à ce nouveau stade de l'épidémie, le taux d'incidence pour les personnes de plus de 65 ans ainsi que la part des patients COVID dans les réanimations, qui reflète l'impact de l'épidémie sur notre système de santé. Le cas échéant, sont indiqués dans les graphes par département, mesurant l'évolution du taux d'incidence, les seuils d'alerte, d'alerte renforcée et d'alerte maximale.

SURVEILLANCE DE LA CIRCULATION VIRALE	2
REMONTÉES DES LABORATOIRES DE VILLE ET HOSPITALIERS	2
CONTRÔLE DE L'ÉPIDÉMIE	7
CONTACT-TRACING DE NIVEAU 2 ASSURÉ PAR L'ASSURANCE MALADIE	7
HOSPITALISATIONS POUR COVID-19	8
ÉVOLUTION PAR RAPPORT AU JOUR PRÉCÉDENT	8
PERSONNES NOUVELLEMENT HOSPITALISÉES POUR COVID-19	9
PERSONNES NOUVELLEMENT HOSPITALISÉES EN RÉANIMATION OU SOINS INTENSIFS POUR COVID-19	9
SURVEILLANCE DE LA MORTALITÉ LIÉE AU COVID-19	10

COVID-19**TABLEAU DE BORD DES DONNÉES RÉGIONALES****SURVEILLANCE DE LA CIRCULATION VIRALE****REMONTÉES DES LABORATOIRES DE VILLE ET HOSPITALIERS**

Données SIDEP, système d'information de dépistage remontant les résultats de l'ensemble des laboratoires de biologie médicale. Les données intègrent désormais également les résultats des tests antigéniques. Les indicateurs sont calculés sur 7 jours glissants de J-9 à J-3.

Depuis le 13 mai 2020, les données de laboratoires de biologie médicale de ville et hospitaliers sont remontées via l'application Sidep. Sont présentés ici les indicateurs de suivi de la circulation virale :

- **Le taux d'incidence** pour 100 000 habitants sur 7 jours glissants correspondant au nombre total de nouveaux cas dans l'intervalle de temps [J-9; J-3].
Le taux d'incidence chez les 65 ans et plus est introduit comme nouvel indicateur à compter du 9 octobre 2020.
- **Le taux de positivité** sur 7 jours glissants correspondant à la part des personnes nouvellement testées positives sur le nombre total de personnes testées.
- **Le taux de dépistage** pour 100 000 habitants sur 7 jours glissants correspond au nombre total de personnes testées sur l'intervalle de temps [J-9; J-3].

Avec la prolongation de l'épidémie dans le temps et l'augmentation des capacités de dépistage, un nombre croissant de personnes peuvent faire plusieurs fois des tests qui s'avèrent négatifs sans que ceux-ci ne soient comptabilisés. Santé publique France a donc ajusté sa méthode de comptabilisation de ces patients afin que les indicateurs reflètent au mieux, notamment, la proportion de personnes infectées dans la population testée. **Ces évolutions n'ont pas d'impact sur les tendances constatées et l'interprétation de la dynamique de l'épidémie.**

Sur la période du 16 au 22 janvier 2021 et pour la région Grand Est :

- **Taux d'incidence** : 219,5 pour 100 000 habitants (France : 208) ;
- **Taux d'incidence (65 ans et plus)** : 221 pour 100 000 habitants ;
- **Taux de positivité** : 7,5 % ;
- **Taux de réalisation de test Covid-19** : 2 912 pour 100 000 habitants.

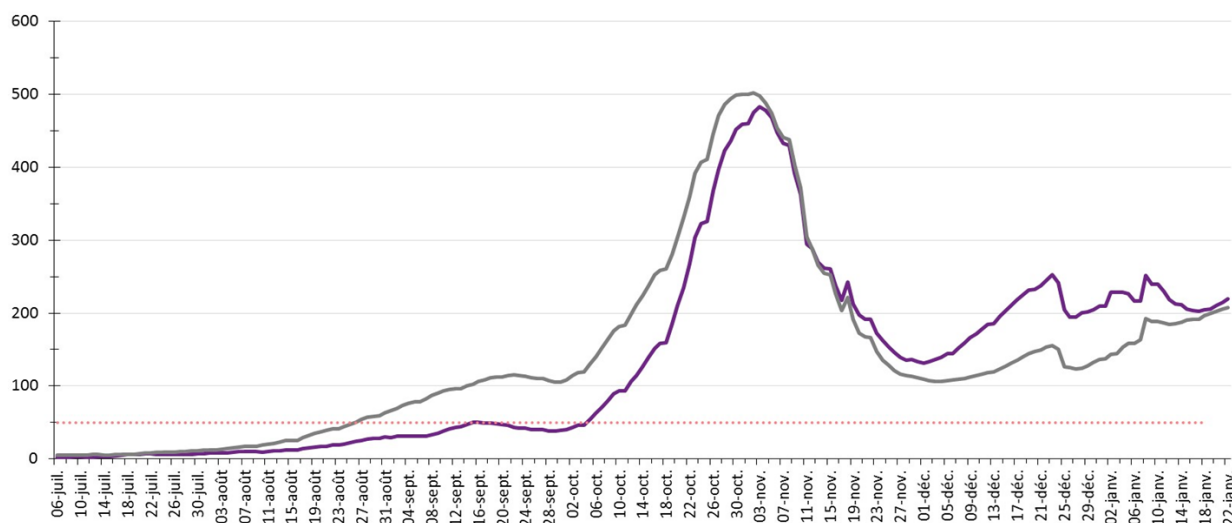


Figure 1 : Évolution du taux d'incidence pour Covid-19 depuis le 6 juillet 2020 en région Grand Est à la date du 22 janvier 2021. (Source : Laboratoires de ville et hospitaliers effectuant les analyses Sars-Cov-2)

COVID-19
TABLEAU DE BORD DES DONNÉES RÉGIONALES
Population générale tous âges

Domicile	Population	Nouveaux cas confirmés	Personnes testées	Taux d'incidence (nouveaux cas/100 000 habitants)	Taux de positivité (nouveaux cas/100 personnes testées)	Taux de dépistage (personnes testées/100 000 habitants)
Grand Est	5 511 747	12 097	160 489	219,5	7,5	2 912
France	67 114 995	139 591	1 969 866	208,0	7,1	2 935
Ardennes	265 531	605	7 769	227,8	7,8	2 926
Aube	309 907	510	8 351	164,6	6,1	2 695
Marne	563 823	1 216	17 377	215,7	7,0	3 082
Haute-Marne	169 250	449	5 050	265,3	8,9	2 984
Meurthe-et-Moselle	730 398	1 771	23 461	242,5	7,5	3 212
Meuse	181 641	488	5 314	268,7	9,2	2 926
Moselle	1 035 866	2 286	27 707	220,7	8,3	2 675
Bas-Rhin	1 132 607	2 472	35 899	218,3	6,9	3 170
Haut-Rhin	763 204	1 572	19 095	206,0	8,2	2 502
Vosges	359 520	728	10 466	202,5	7,0	2 911
CA Mulhouse Alsace Agglomération	273 268	556	6 522	203,4	8,5	2 387
CU du Grand Reims	292 384	533	8 611	182,5	6,2	2 945
Eurométropole de Strasbourg	497 183	1 190	17 670	239,3	6,7	3 554
Métropole du Grand Nancy	255 690	548	8 552	214,2	6,4	3 345
Metz Métropole	219 569	632	6 679	287,8	9,5	3 042

Données du 16 au 22 janvier 2021. Source : laboratoires de biologie médicale de ville et hospitaliers effectuant les analyses SARS-CoV-2 (SI-DEP), exploitation Santé publique France.

COVID-19**TABLEAU DE BORD DES DONNÉES RÉGIONALES****Population générale âgée de 65 ans et plus**

Domicile	Taux d'incidence (nouveaux cas/100 000 habitants)	Taux de positivité (nouveaux cas/100 personnes testées)	Taux de dépistage (personnes testées/ 100 000 habitants)
Grand Est	221	7,5	2 942
France	204	7,1	2 869
<hr/>			
Ardennes	193	6,9	2 791
Aube	172	6,1	2 807
Marne	299	9,1	3 300
Haute-Marne	262	9,7	2 696
Meurthe-et-Moselle	275	8,2	3 356
Meuse	189	7,6	2 479
Moselle	192	7,7	2 484
Bas-Rhin	244	7,0	3 497
Haut-Rhin	182	6,9	2 625
Vosges	165	6,2	2 658
<hr/>			
CA Mulhouse Alsace Agglomération	148	6,9	2 141
CU du Grand Reims	230	7,5	3 063
Eurométropole de Strasbourg	248	6,3	3 922
Métropole du Grand Nancy	253	7,0	3 583
Metz Métropole	242	10,2	2 383

Données du 16 au 22 janvier 2021. Source : laboratoires de biologie médicale de ville et hospitaliers effectuant les analyses SARS-CoV-2 (SI-DEP), exploitation Santé publique France.

COVID-19

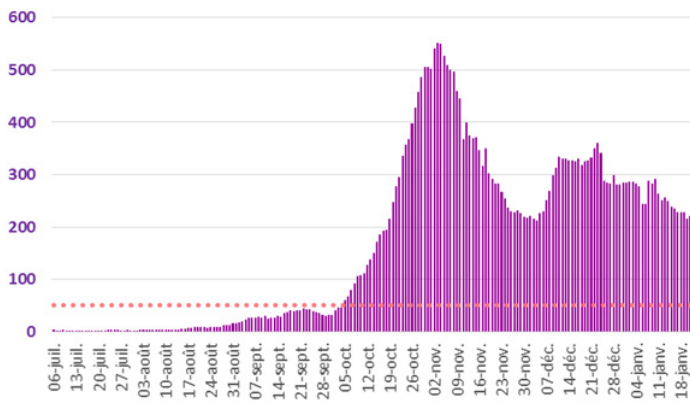
TABLEAU DE BORD DES DONNÉES RÉGIONALES

Évolutions du taux d'incidence pour Covid-19 depuis le 6 juillet 2020 par département, en région Grand Est à la date du 22 janvier 2021.

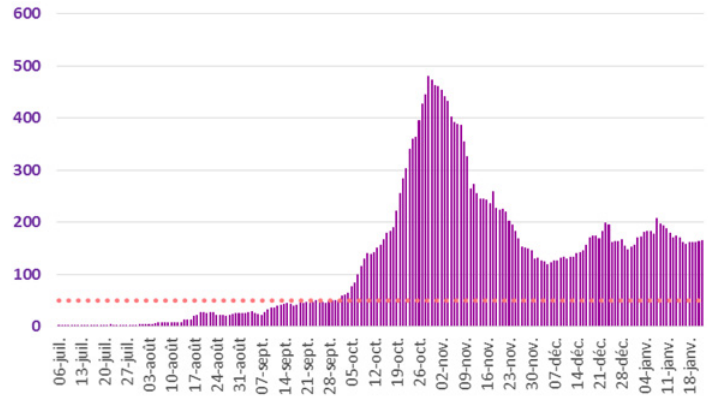
Taux d'incidence (pour 100 000 habitants)

Seuil d'alerte (TI > 50 / 100 000)

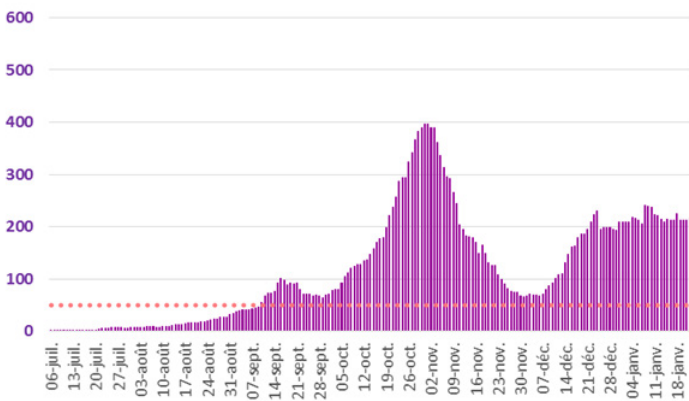
Ardennes



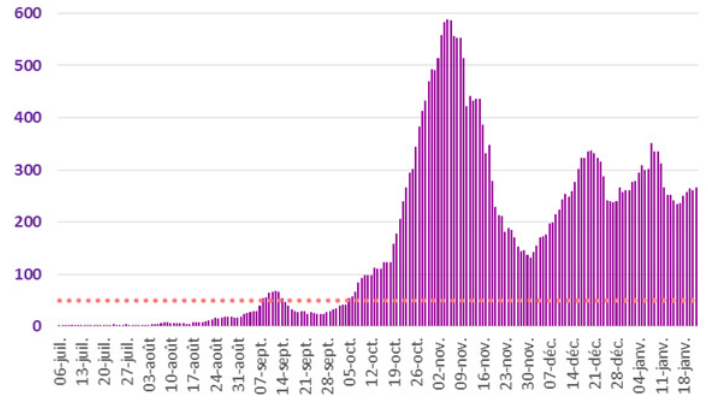
Aube



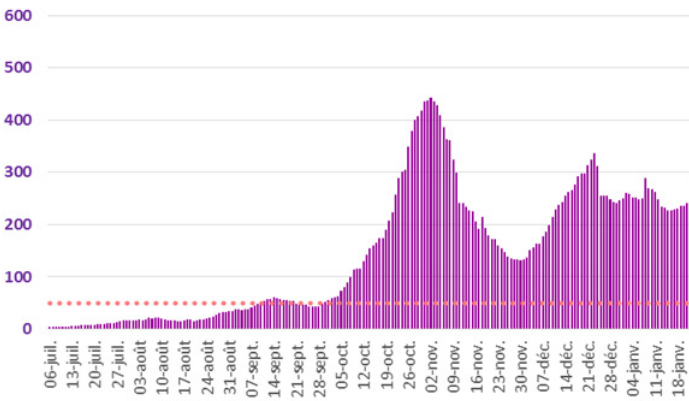
Marne



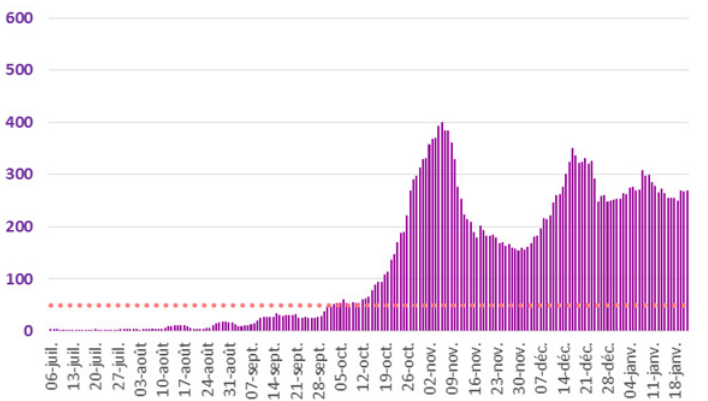
Haute-Marne



Meurthe-et-Moselle



Meuse



COVID-19

TABLEAU DE BORD DES DONNÉES RÉGIONALES

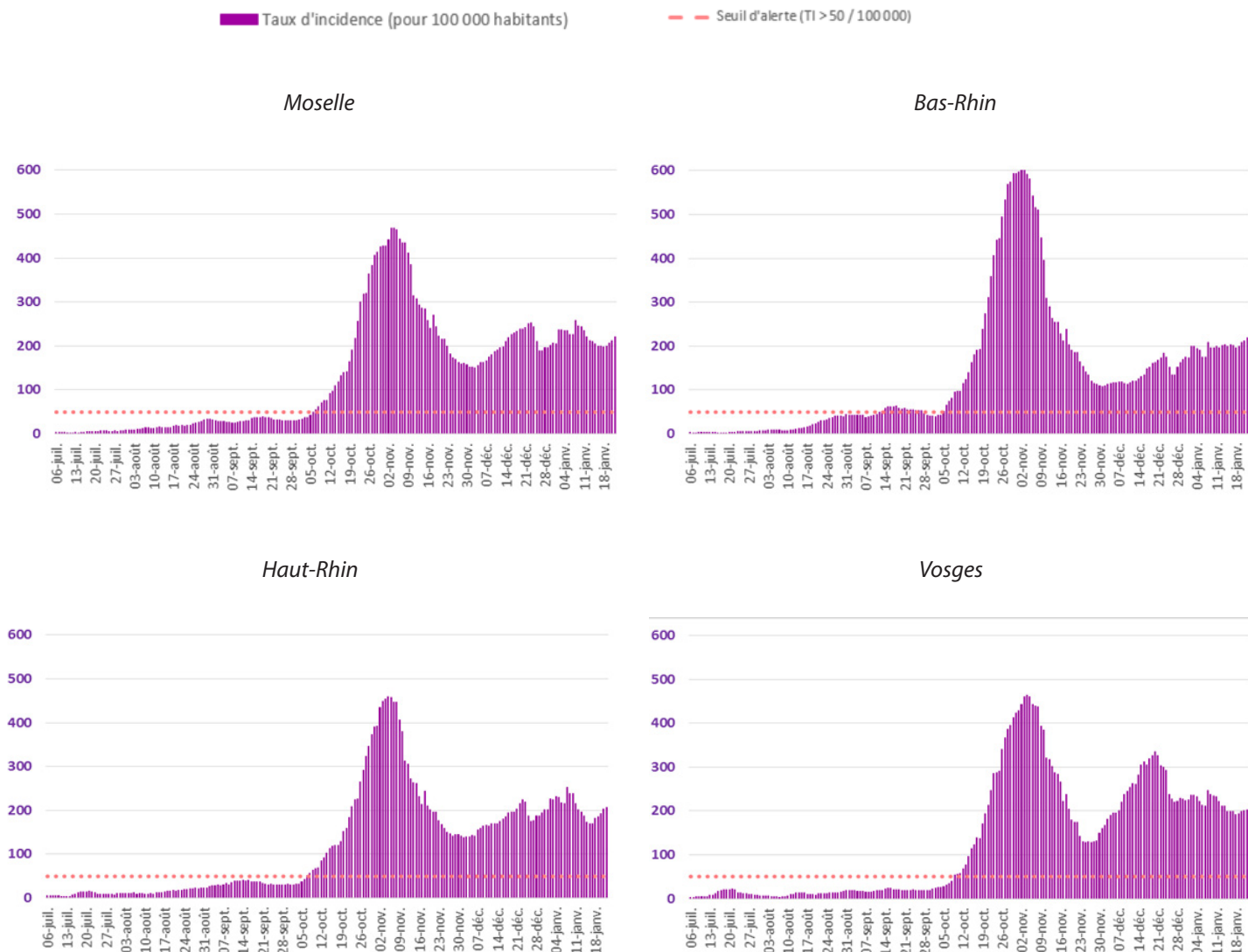


Figure 2 : Évolution du taux d'incidence pour Covid-19 depuis le 6 juillet 2020 par département, en région Grand Est à la date du 22 janvier 2021. (Source : Laboratoires de ville et hospitaliers effectuant les analyses Sars-Cov-2)

COVID-19

TABLEAU DE BORD DES DONNÉES RÉGIONALES

CONTRÔLE DE L'ÉPIDÉMIE

CONTACT-TRACING DE NIVEAU 2 ASSURÉ PAR L'ASSURANCE MALADIE

Données à J-1

	Nombre de nouveaux cas confirmés		Nombre de nouvelles personnes contacts identifiées	
	23/01	24/01	23/01	24/01
Ardennes	106	44	137	70
Aube	85	54	86	93
Marne	209	85	345	231
Haute-Marne	60	40	90	68
Meurthe-et-Moselle	289	143	441	328
Meuse	69	26	110	50
Moselle	368	189	620	312
Bas-Rhin	386	225	717	485
Haut-Rhin	217	107	554	230
Vosges	100	53	158	186
Grand Est	1889	966	3258	2053

Evolution du contact-tracing en Grand Est pour Covid-19 le 24 janvier 2021. (Source : Assurance Maladie)

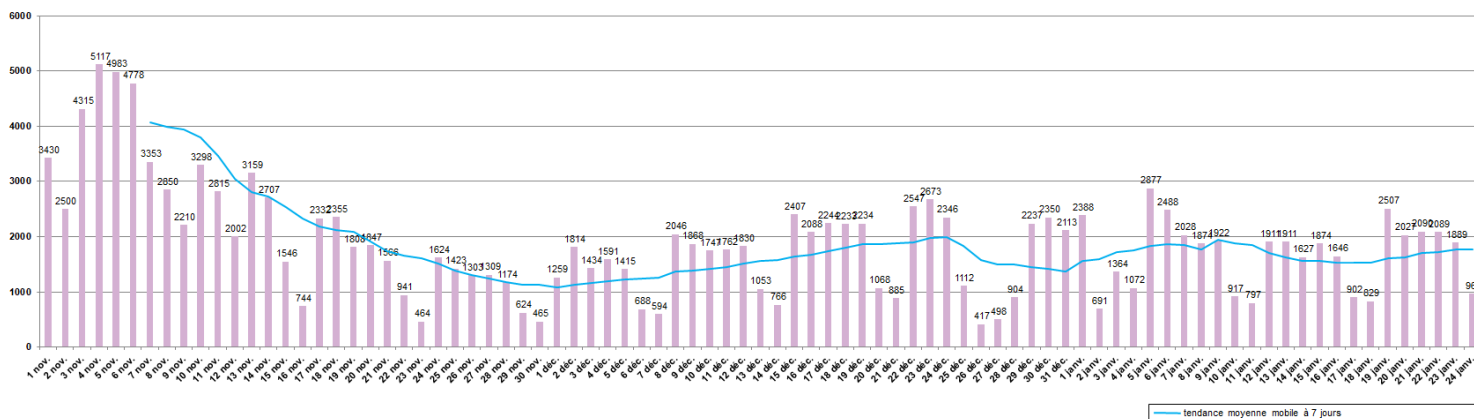


Figure 3: Évolution régionale quotidienne depuis le 1er novembre 2020 du nombre de nouveaux patients confirmés en région Grand Est au 24 janvier 2021 (Source : Assurance Maladie)

COVID-19

TABLEAU DE BORD DES DONNÉES RÉGIONALES

HOSPITALISATIONS POUR COVID-19

SYNTHÈSE

Au 24 janvier 2021 :

- **3 035 personnes sont actuellement hospitalisées pour Covid-19** dans les établissements sanitaires du Grand Est, soit **150 nouvelles hospitalisations pour la journée du 24 janvier 2021**.
- **324 personnes sont actuellement hospitalisées en réanimation** ou en soins intensifs, soit **29 nouvelles admissions pour la journée du 24 janvier 2021**.

ÉVOLUTION PAR RAPPORT AU JOUR PRÉCÉDENT

Données à J-1

	HOSPITALISATION			HOSPITALISATION EN REANIMATION, SOINS INTENSIFS ET SOINS CONTINUS				
	Nombre de personnes hospitalisées			Nombre de personnes nouvellement hospitalisées	Nombre de personnes			Nombre de personnes nouvellement en réanimation
	24/01	23/01	Évo 24/01 - J-1	24/01	24/01	23/01	Évo 24/01 - J-1	24/01
Ardennes	136	132	4	12	10	10	0	2
Aube	76	69	7	9	10	11	-1	0
Marne	355	340	15	26	31	31	0	1
Haute-Marne	155	154	1	3	10	10	0	0
Meurthe-et-Moselle	441	445	-4	13	59	63	-4	2
Meuse	104	105	-1	2	9	8	1	1
Moselle	435	428	7	22	57	51	6	8
Bas-Rhin	609	576	33	35	70	62	8	11
Haut-Rhin	538	526	12	23	57	55	2	4
Vosges	186	186	0	5	11	11	0	0
Grand Est	3 035	2 961	74	150	324	312	12	29

Evolution des hospitalisations en Grand Est pour Covid-19 le 24 janvier 2021. (Source : établissements sanitaires déclarant au moins un cas confirmé de Covid-19).

Indicateur de saturation hospitalière :

L'indicateur de saturation hospitalière sur les capacités de réanimation est calculé au niveau régional et non au niveau de chaque département, car la réponse à la crise est gérée au niveau régional en faisant appel à l'ensemble des capacités en réanimation publiques et privées.

Le niveau de référence correspond aux capacités initiales de réanimation de la région Grand Est avant la crise soit 471 lits.

• **L'impact de l'épidémie sur le système de santé est considéré comme significatif, dès lors que plus de 30% des lits de réanimation disponibles sont occupés par des patients atteints de COVID et que le taux d'incidence pour 100000 habitants en population générale est supérieur à 250 et celui pour les personnes âgées supérieur à 100.**

• **Au-delà d'un taux d'occupation des lits de réanimation disponibles occupés par des patients COVID de plus de 60%, combiné au dépassement des 2 seuils indiqués ci-dessus, le territoire est considéré en état d'urgence.**

COVID-19

TABLEAU DE BORD DES DONNÉES RÉGIONALES

PERSONNES NOUVELLEMENT HOSPITALISÉES POUR COVID-19

Données à J-1

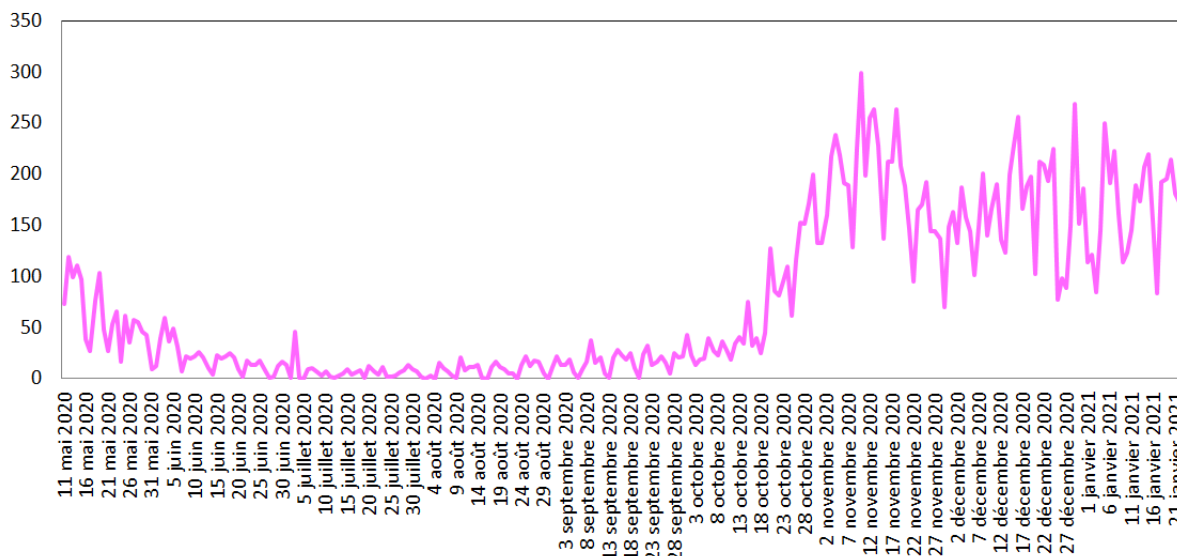


Figure 4 : Evolution quotidienne du nombre de personnes nouvellement hospitalisées pour Covid-19. (Source : établissements sanitaires déclarant au moins un cas confirmé de Covid-19)

PERSONNES NOUVELLEMENT HOSPITALISÉES EN RÉANIMATION OU SOINS INTENSIFS POUR COVID-19

Données à J-1

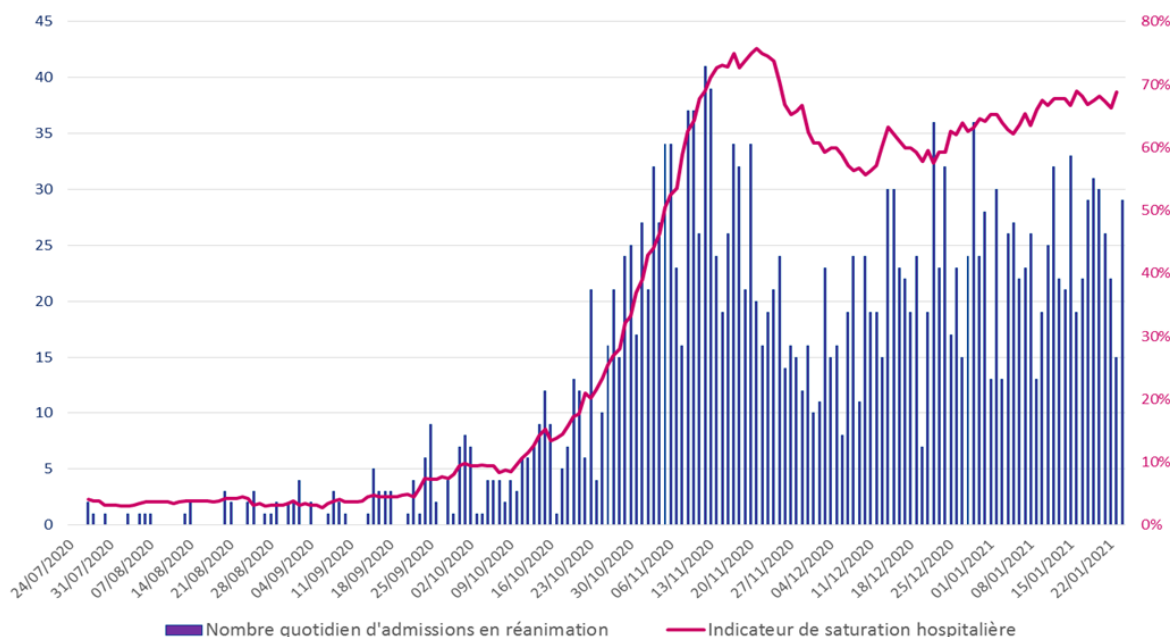


Figure 5 : Evolution quotidienne du nombre de personnes nouvellement hospitalisées en réanimation ou soins intensifs pour Covid-19. (Source : établissements sanitaires déclarant au moins un cas confirmé de Covid-19)

COVID-19**TABLEAU DE BORD DES DONNÉES RÉGIONALES****SURVEILLANCE DE LA MORTALITÉ LIÉE AU COVID-19**

Données à J-1

Au 24 janvier 2021 :

Depuis le début de l'épidémie, **6 892 personnes** hospitalisées pour Covid-19 sont décédées en établissements sanitaires du Grand Est. Les données peuvent varier par rapport à la veille si le nombre d'établissements ayant déclaré leurs données au jour J a varié par rapport au jour J-1.

Note : La surveillance de la mortalité dans les établissements médico-sociaux fait l'objet d'une publication hebdomadaire dans le point épidémiologique hebdomadaire de Santé publique France accessible via le lien :

<https://www.santepubliquefrance.fr/recherche/#search=&publications=donn%C3%A9es®ions=Grand%20Est&sort=date>

	NOMBRES DE PERSONNES DÉCÉDÉES		
	Cumul 01/03/2020 au 24/01/2021	Cumul 01/03/2020 au 23/01/2021	Évo 24/01 - J-1
Ardennes	256	253	3
Aube	277	276	1
Marne	575	573	2
Haute-Marne	235	235	0
Meurthe-et-Moselle	801	791	10
Meuse	258	257	1
Moselle	1 557	1 551	6
Bas-Rhin	1 173	1 173	0
Haut-Rhin	1 166	1 161	5
Vosges	594	591	3
Grand Est	6 892	6 861	31

Evolution du nombre de décès cumulés en Grand Est pour Covid-19 le 24 janvier 2021
 (Source : SIVIC, établissements sanitaires déclarant au moins un cas confirmé de Covid-19)