

# COVID-19

## TABLEAU DE BORD DES DONNÉES RÉGIONALES AU 22 JANVIER 2021

Ce tableau de bord quotidien est construit à partir des données détenues par l'ARS Grand Est et par Santé publique France au titre de ses missions de surveillance épidémiologique.

En région les missions de Santé publique France consistent à coordonner la surveillance épidémiologique du Covid-19, analyser les données et apporter une expertise épidémiologique aux ARS pour l'aide à la décision.

Le dispositif de surveillance épidémiologique mis en place repose sur plusieurs critères qui sont :

- la circulation virale,
- les mesures de contrôle de l'épidémie mises en œuvre,
- l'hospitalisation liée au COVID-19
- la mortalité à l'hôpital.

Les données sont actualisées et analysées tous les jours.

Sont introduits, à ce nouveau stade de l'épidémie, le taux d'incidence pour les personnes de plus de 65 ans ainsi que la part des patients COVID dans les réanimations, qui reflète l'impact de l'épidémie sur notre système de santé. Le cas échéant, sont indiqués dans les graphes par département, mesurant l'évolution du taux d'incidence, les seuils d'alerte, d'alerte renforcée et d'alerte maximale.

<b>SURVEILLANCE DE LA CIRCULATION VIRALE</b>	<b>3</b>
<b>REMONTÉES DES LABORATOIRES DE VILLE ET HOSPITALIERS</b>	<b>3</b>
<b>CONTRÔLE DE L'ÉPIDÉMIE</b>	<b>8</b>
<b>CONTACT-TRACING DE NIVEAU 2 ASSURÉ PAR L'ASSURANCE MALADIE</b>	<b>8</b>
<b>POINT DE SITUATION DANS LES ÉTABLISSEMENTS SCOLAIRES</b>	<b>9</b>
<b>HOSPITALISATIONS POUR COVID-19</b>	<b>10</b>
<b>ÉVOLUTION PAR RAPPORT AU JOUR PRÉCÉDENT</b>	<b>10</b>
<b>PERSONNES NOUVELLEMENT HOSPITALISÉES POUR COVID-19</b>	<b>11</b>
<b>PERSONNES NOUVELLEMENT HOSPITALISÉES EN RÉANIMATION     OU SOINS INTENSIFS POUR COVID-19</b>	<b>11</b>
<b>SURVEILLANCE DE LA MORTALITÉ LIÉE AU COVID-19</b>	<b>12</b>

**COVID-19****TABLEAU DE BORD DES DONNÉES RÉGIONALES****NOTE****À compter du 18 janvier 2021 :**

le suivi hebdomadaire de l'activité Covid-19 des 5 associations SOS Médecins et des structures d'urgence de la région Grand Est ainsi que le suivi hebdomadaire des clusters de la région Grand Est sont réalisés dans le Point épidémiologique hebdomadaire Covid-19, publié le vendredi conjointement avec ce tableau de bord.

**À compter du 19 janvier 2021 :**

retrouvez toute l'offre en matière de tests sur le site  
<https://www.grand-est.ars.sante.fr/ou-effectuer-un-test-du-covid-19-0>

**COVID-19****TABLEAU DE BORD DES DONNÉES RÉGIONALES****SURVEILLANCE DE LA CIRCULATION VIRALE****REMONTÉES DES LABORATOIRES DE VILLE ET HOSPITALIERS**

Données SIDEP, système d'information de dépistage remontant les résultats de l'ensemble des laboratoires de biologie médicale. Les données intègrent désormais également les résultats des tests antigéniques. Les indicateurs sont calculés sur 7 jours glissants de J-9 à J-3.

Depuis le 13 mai 2020, les données de laboratoires de biologie médicale de ville et hospitaliers sont remontées via l'application Sidep. Sont présentés ici les indicateurs de suivi de la circulation virale :

- **Le taux d'incidence** pour 100 000 habitants sur 7 jours glissants correspondant au nombre total de nouveaux cas dans l'intervalle de temps [J-9; J-3].  
Le taux d'incidence chez les 65 ans et plus est introduit comme nouvel indicateur à compter du 9 octobre 2020.
- **Le taux de positivité** sur 7 jours glissants correspondant à la part des personnes nouvellement testées positives sur le nombre total de personnes testées.
- **Le taux de dépistage** pour 100 000 habitants sur 7 jours glissants correspond au nombre total de personnes testées sur l'intervalle de temps [J-9; J-3].

Avec la prolongation de l'épidémie dans le temps et l'augmentation des capacités de dépistage, un nombre croissant de personnes peuvent faire plusieurs fois des tests qui s'avèrent négatifs sans que ceux-ci ne soient comptabilisés. Santé publique France a donc ajusté sa méthode de comptabilisation de ces patients afin que les indicateurs reflètent au mieux, notamment, la proportion de personnes infectées dans la population testée. **Ces évolutions n'ont pas d'impact sur les tendances constatées et l'interprétation de la dynamique de l'épidémie.**

**Sur la période du 13 au 19 janvier 2021 et pour la région Grand Est :**

- **Taux d'incidence** : 205,6 pour 100 000 habitants (France : 199,5) ;
- **Taux d'incidence (65 ans et plus)** : 220 pour 100 000 habitants ;
- **Taux de positivité** : 7,4 % ;
- **Taux de réalisation de test Covid-19** : 2766 pour 100 000 habitants.

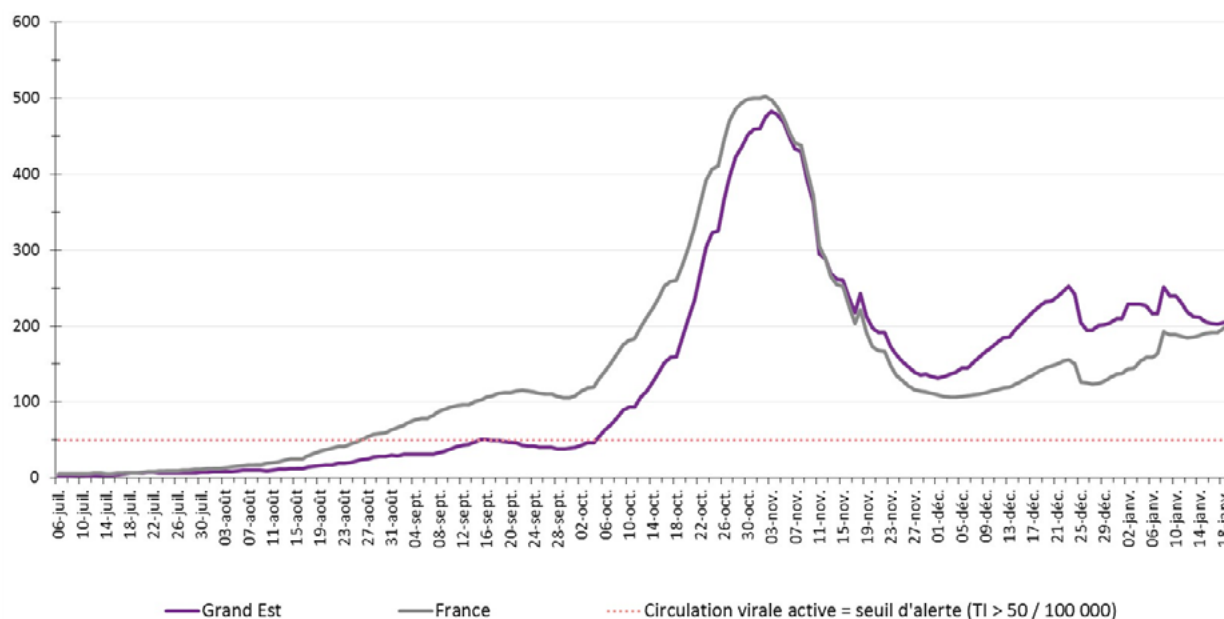


Figure 1 : Évolution du taux d'incidence pour Covid-19 depuis le 6 juillet 2020 en région Grand Est à la date du 19 janvier 2021. (Source : Laboratoires de ville et hospitaliers effectuant les analyses Sars-Cov-2)

**COVID-19****TABLEAU DE BORD DES DONNÉES RÉGIONALES****Population générale tous âges**

Domicile	Population	Nouveaux cas confirmés	Personnes testées	Taux d'incidence (nouveaux cas/100 000 habitants)	Taux de positivité (nouveaux cas/100 personnes testées)	Taux de dépistage (personnes testées/100 000 habitants)
<b>Grand Est</b>	<b>5 511 747</b>	<b>11 332</b>	<b>152 456</b>	<b>205,6</b>	<b>7,4</b>	<b>2 766</b>
France	67 114 995	133 885	1 912 005	199,5	7,0	2 849
Ardennes	265 531	603	7 692	227,1	7,8	2 897
Aube	309 907	500	8 356	161,3	6,0	2 696
Marne	563 823	1 200	16 662	212,8	7,2	2 955
Haute-Marne	169 250	435	4 624	257,0	9,4	2 732
Meurthe-et-Moselle	730 398	1 708	22 327	233,8	7,6	3 057
Meuse	181 641	452	5 252	248,8	8,6	2 891
Moselle	1 035 866	2 063	26 597	199,2	7,8	2 568
Bas-Rhin	1 132 607	2 262	33 476	199,7	6,8	2 956
Haut-Rhin	763 204	1 412	17 468	185,0	8,1	2 289
Vosges	359 520	697	10 002	193,9	7,0	2 782
CA Mulhouse Alsace Agglomération	273 268	504	5 845	184,5	8,6	2 139
CU du Grand Reims	292 384	538	8 206	183,9	6,6	2 806
Eurométropole de Strasbourg	497 183	1 122	16 535	225,7	6,8	3 326
Métropole du Grand Nancy	255 690	551	8 109	215,6	6,8	3 172
Metz Métropole	219 569	559	6 386	254,4	8,7	2 908

Données du 13 au 19 janvier 2021. Source : laboratoires de biologie médicale de ville et hospitaliers effectuant les analyses SARS-CoV-2 (SI-DEP), exploitation Santé publique France.

**COVID-19****TABLEAU DE BORD DES DONNÉES RÉGIONALES****Population générale âgée de 65 ans et plus**

<b>Domicile</b>	<b>Taux d'incidence (nouveaux cas/100 000 habitants)</b>	<b>Taux de positivité (nouveaux cas/100 personnes testées)</b>	<b>Taux de dépistage (personnes testées/ 100 000 habitants)</b>
<b>Grand Est</b>	220	7,5	2 942
France	201	6,9	2 905
<hr/>			
Ardennes	189	6,1	3 102
Aube	165	5,5	2 982
Marne	310	9,4	3 288
Haute-Marne	267	10,0	2 675
Meurthe-et-Moselle	278	8,1	3 459
Meuse	238	8,3	2 853
Moselle	186	7,6	2 463
Bas-Rhin	235	6,9	3 393
Haut-Rhin	180	7,3	2 452
Vosges	152	5,8	2 594
<hr/>			
CA Mulhouse Alsace Agglomération	147	7,2	2 053
CU du Grand Reims	235	7,8	3 028
Eurométropole de Strasbourg	239	6,4	3 731
Métropole du Grand Nancy	252	6,9	3 627
Metz Métropole	216	9,3	2 319

Données du 13 au 19 janvier 2021. Source : laboratoires de biologie médicale de ville et hospitaliers effectuant les analyses SARS-CoV-2 (SI-DEP), exploitation Santé publique France.

**COVID-19**

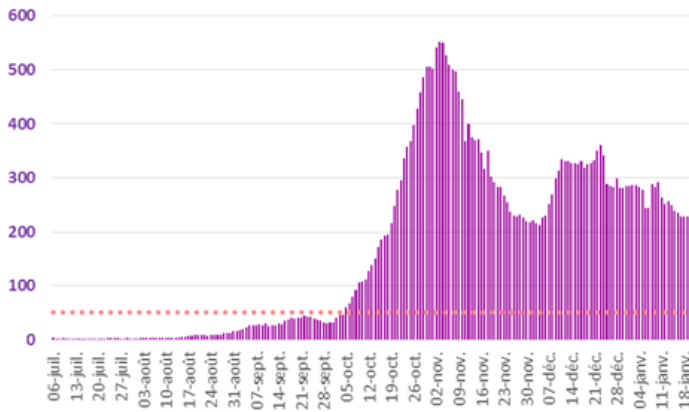
**TABLEAU DE BORD DES DONNÉES RÉGIONALES**

Évolutions du taux d'incidence pour Covid-19 depuis le 6 juillet 2020 par département, en région Grand Est à la date du 19 janvier 2021.

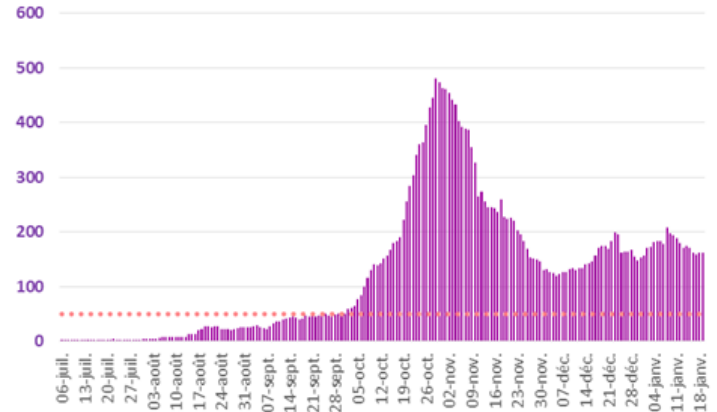
■ Taux d'incidence (pour 100 000 habitants)

— Seuil d'alerte (TI > 50 / 100 000)

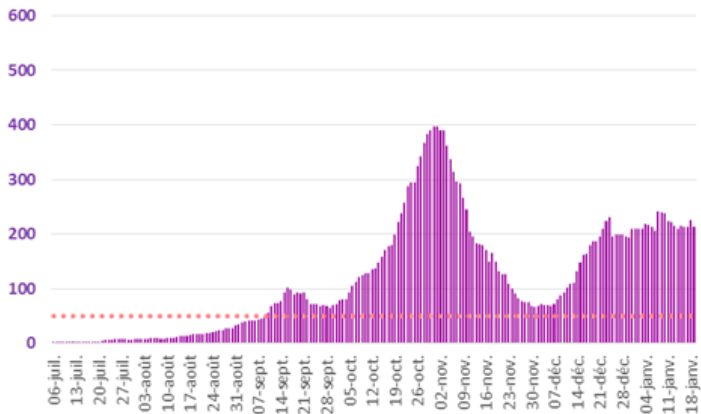
Ardennes



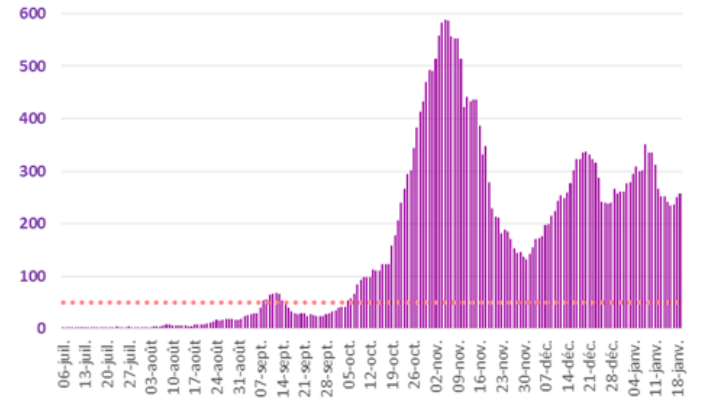
Aube



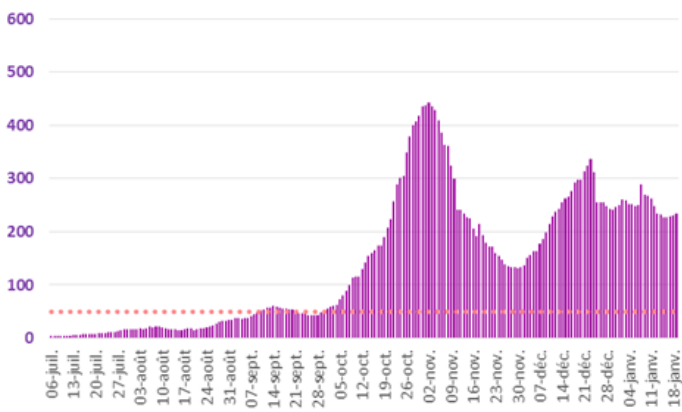
Marne



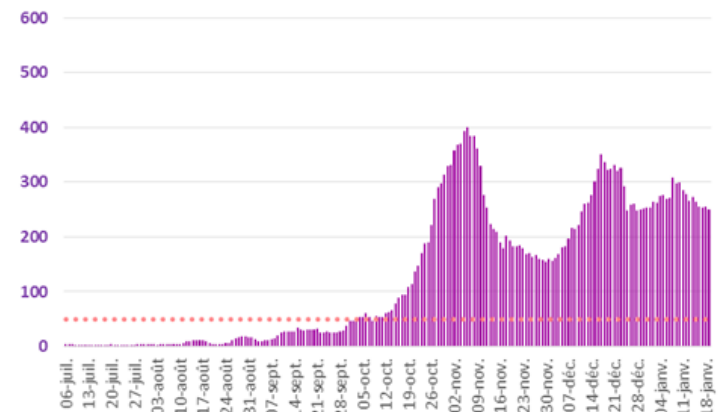
Haute-Marne



Meurthe-et-Moselle



Meuse



# COVID-19

## TABLEAU DE BORD DES DONNÉES RÉGIONALES

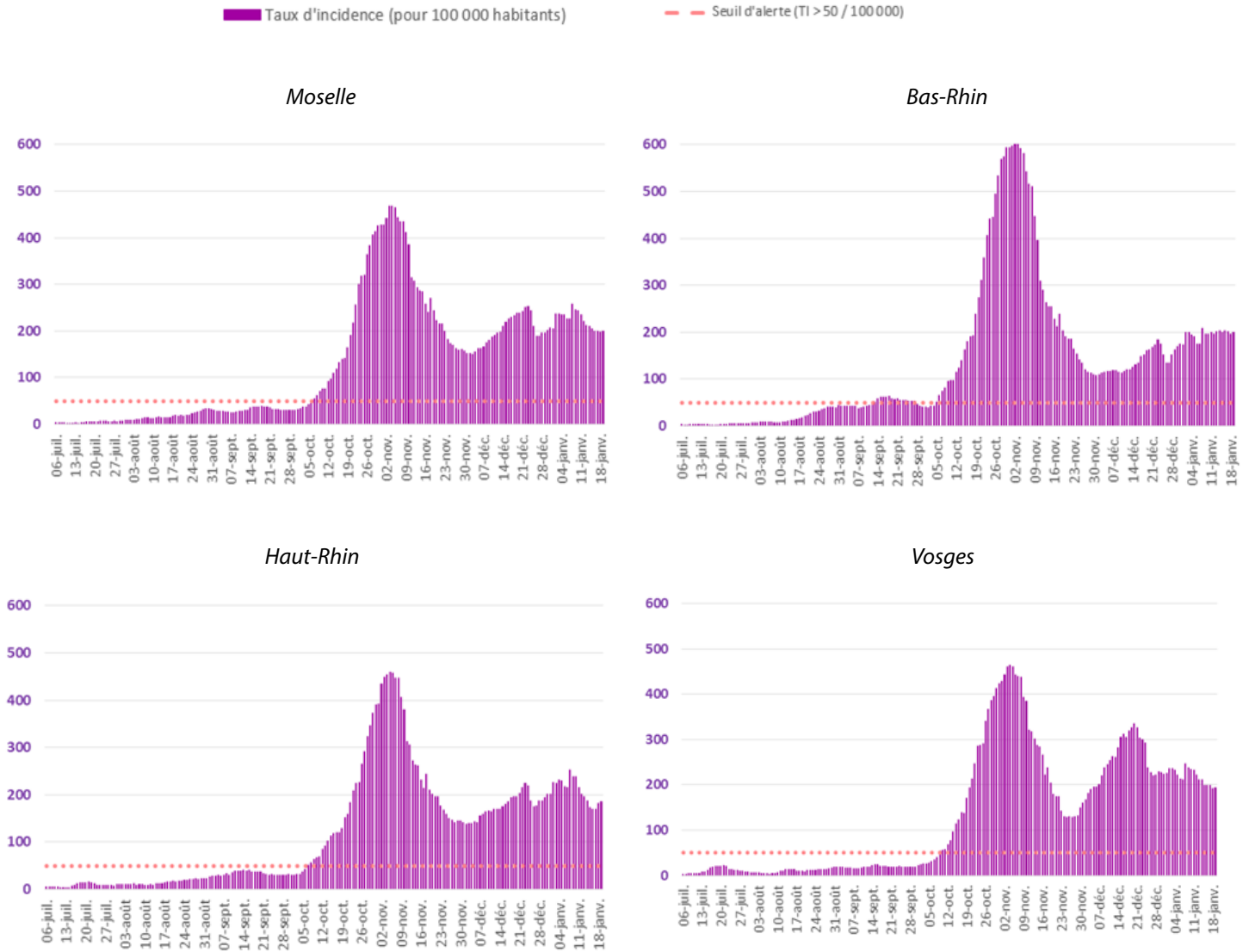


Figure 2 : Évolution du taux d'incidence pour Covid-19 depuis le 6 juillet 2020 par département, en région Grand Est à la date du 19 janvier 2021. (Source : Laboratoires de ville et hospitaliers effectuant les analyses Sars-Cov-2)

**COVID-19**

**TABLEAU DE BORD DES DONNÉES RÉGIONALES**

**CONTRÔLE DE L'ÉPIDÉMIE**

**CONTACT-TRACING DE NIVEAU 2 ASSURÉ PAR L'ASSURANCE MALADIE**

Données à J-1

	Nombre de nouveaux cas confirmés		Nombre de nouvelles personnes contacts identifiées	
	20/01	21/01	20/01	21/01
Ardennes	105	82	235	204
Aube	76	77	161	193
Marne	210	190	387	411
Haute-Marne	87	67	168	92
Meurthe-et-Moselle	276	316	651	672
Meuse	118	98	322	197
Moselle	359	395	718	688
Bas-Rhin	400	418	873	865
Haut-Rhin	259	317	546	441
Vosges	137	130	291	284
<b>Grand Est</b>	<b>2027</b>	<b>2090</b>	<b>4352</b>	<b>4047</b>

Evolution du contact-tracing en Grand Est pour Covid-19 le 21 janvier 2021. (Source : Assurance Maladie)

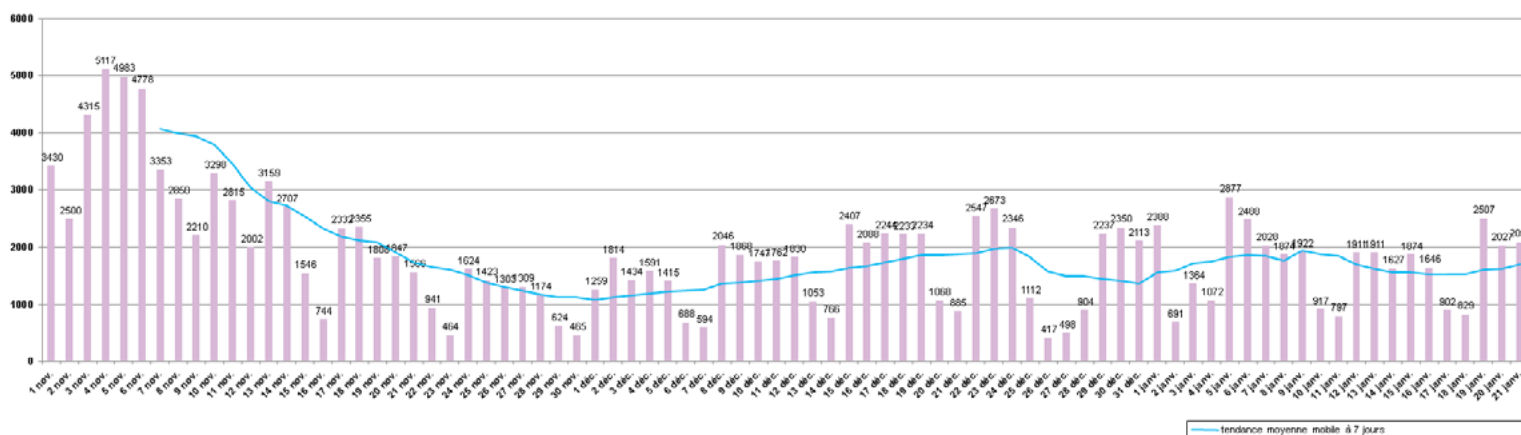


Figure 3: Évolution régionale quotidienne depuis le 1er novembre 2020 du nombre de nouveaux patients confirmés en région Grand Est au 21 janvier 2021 (Source : Assurance Maladie)



**COVID-19****TABLEAU DE BORD DES DONNÉES RÉGIONALES****POINT DE SITUATION DANS LES ÉTABLISSEMENTS SCOLAIRES**

Données au 21 janvier 2021.

	Académie de Nancy-Metz	Académie de Reims	Académie de Strasbourg
Élèves positifs pour Covid-19	466	196	ND
Personnels positifs pour Covid-19	80	26	ND
<b>Nombre de classes fermées</b>	<b>6</b>	<b>4</b>	<b>ND</b>
<b>Nombre d'écoles fermées</b>	<b>0</b>	<b>1</b>	<b>ND</b>

*Point de situation dans les établissements scolaires en Grand Est pour Covid-19 le 21 janvier 2021.  
(Source : Académies de Nancy-Metz, Reims et Strasbourg.)*

**ND : Données non disponibles ce jour.**

**COVID-19****TABLEAU DE BORD DES DONNÉES RÉGIONALES****HOSPITALISATIONS POUR COVID-19**

SYNTHÈSE

**Au 21 janvier 2021 :**

- **3003 personnes sont actuellement hospitalisées pour Covid-19** dans les établissements sanitaires du Grand Est, soit **181 nouvelles hospitalisations pour la journée du 21 janvier 2021**.
- **321 personnes sont actuellement hospitalisées en réanimation** ou en soins intensifs, soit **26 nouvelles admissions pour la journée du 21 janvier 2021**.

**ÉVOLUTION PAR RAPPORT AU JOUR PRÉCÉDENT**

Données à J-1

	HOSPITALISATION			HOSPITALISATION EN REANIMATION, SOINS INTENSIFS ET SOINS CONTINUS				
	Nombre de personnes hospitalisées			Nombre de personnes nouvellement hospitalisées	Nombre de personnes			Nombre de personnes nouvellement en réanimation
	21/01	20/01	Évo 21/01 - J-1	21/01	21/01	20/01	Évo 21/01 - J-1	21/01
Ardennes	130	146	-16	0	12	11	1	1
Aube	67	68	-1	1	8	9	-1	0
Marne	343	344	-1	10	30	29	1	0
Haute-Marne	159	157	2	5	9	9	0	0
Meurthe-et-Moselle	465	481	-16	42	66	62	4	5
Meuse	111	105	6	8	8	8	0	1
Moselle	433	461	-28	23	57	62	-5	6
Bas-Rhin	561	565	-4	47	66	66	0	7
Haut-Rhin	550	548	2	32	55	52	3	5
Vosges	184	185	-1	13	10	10	0	1
<b>Grand Est</b>	<b>3003</b>	<b>3060</b>	<b>-57</b>	<b>181</b>	<b>321</b>	<b>318</b>	<b>3</b>	<b>26</b>

Evolution des hospitalisations en Grand Est pour Covid-19 le 21 janvier 2021. (Source : établissements sanitaires déclarant au moins un cas confirmé de Covid-19).

**Indicateur de saturation hospitalière :**

L'indicateur de saturation hospitalière sur les capacités de réanimation est calculé au niveau régional et non au niveau de chaque département, car la réponse à la crise est gérée au niveau régional en faisant appel à l'ensemble des capacités en réanimation publiques et privées.

Le niveau de référence correspond aux capacités initiales de réanimation de la région Grand Est avant la crise soit 471 lits.

• **L'impact de l'épidémie sur le système de santé est considéré comme significatif, dès lors que plus de 30% des lits de réanimation disponibles sont occupés par des patients atteints de COVID et que le taux d'incidence pour 100000 habitants en population générale est supérieur à 250 et celui pour les personnes âgées supérieur à 100.**

• **Au-delà d'un taux d'occupation des lits de réanimation disponibles occupés par des patients COVID de plus de 60%, combiné au dépassement des 2 seuils indiqués ci-dessus, le territoire est considéré en état d'urgence.**

# COVID-19

## TABLEAU DE BORD DES DONNÉES RÉGIONALES

### PERSONNES NOUVELLEMENT HOSPITALISÉES POUR COVID-19

Données à J-1

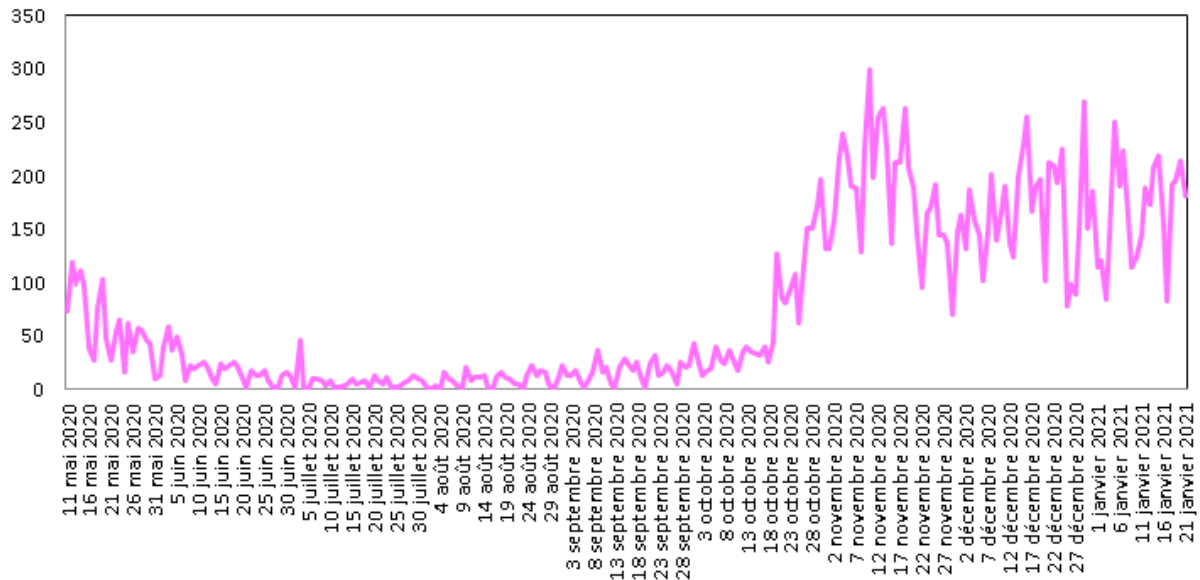


Figure 4 : Evolution quotidienne du nombre de personnes nouvellement hospitalisées pour Covid-19. (Source : établissements sanitaires déclarant au moins un cas confirmé de Covid-19)

### PERSONNES NOUVELLEMENT HOSPITALISÉES EN RÉANIMATION OU SOINS INTENSIFS POUR COVID-19

Données à J-1

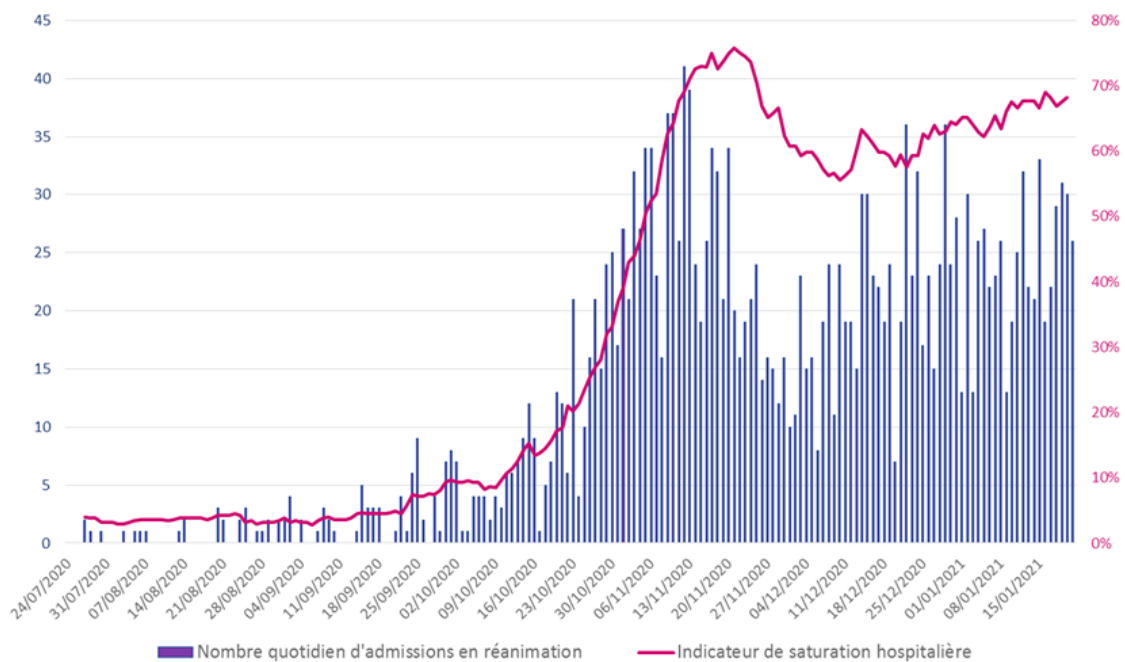


Figure 5 : Evolution quotidienne du nombre de personnes nouvellement hospitalisées en réanimation ou soins intensifs pour Covid-19. (Source : établissements sanitaires déclarant au moins un cas confirmé de Covid-19)

**COVID-19****TABLEAU DE BORD DES DONNÉES RÉGIONALES****SURVEILLANCE DE LA MORTALITÉ LIÉE AU COVID-19**

Données à J-1

**Au 21 janvier 2021 :**

Depuis le début de l'épidémie, **6777 personnes** hospitalisées pour Covid-19 sont décédées en établissements sanitaires du Grand Est. Les données peuvent varier par rapport à la veille si le nombre d'établissements ayant déclaré leurs données au jour J a varié par rapport au jour J-1.

**Note :** La surveillance de la mortalité dans les établissements médico-sociaux fait l'objet d'une publication hebdomadaire dans le point épidémiologique hebdomadaire de Santé publique France accessible via le lien :

<https://www.santepubliquefrance.fr/recherche/#search=&publications=donn%C3%A9es&regions=Grand%20Est&sort=date>

	NOMBRES DE PERSONNES DÉCÉDÉES		
	Cumul 01/03/2020 au 21/01/2021	Cumul 01/03/2020 au 20/01/2021	Évo 21/01 - J-1
Ardennes	249	247	2
Aube	275	275	0
Marne	560	559	1
Haute-Marne	230	229	1
Meurthe-et-Moselle	779	769	10
Meuse	255	255	0
Moselle	1536	1528	8
Bas-Rhin	1161	1147	14
Haut-Rhin	1141	1131	10
Vosges	591	590	1
<b>Grand Est</b>	<b>6777</b>	<b>6730</b>	<b>47</b>

Evolution du nombre de décès cumulés en Grand Est pour Covid-19 le 21 janvier 2021  
 (Source : SIVIC, établissements sanitaires déclarant au moins un cas confirmé de Covid-19)