

# COVID-19

## TABLEAU DE BORD DES DONNÉES RÉGIONALES AU 20 JANVIER 2021

Ce tableau de bord quotidien est construit à partir des données détenues par l'ARS Grand Est et par Santé publique France au titre de ses missions de surveillance épidémiologique.

En région les missions de Santé publique France consistent à coordonner la surveillance épidémiologique du Covid-19, analyser les données et apporter une expertise épidémiologique aux ARS pour l'aide à la décision.

Le dispositif de surveillance épidémiologique mis en place repose sur plusieurs critères qui sont :

- la circulation virale,
- les mesures de contrôle de l'épidémie mises en œuvre,
- l'hospitalisation liée au COVID-19
- la mortalité à l'hôpital.

Les données sont actualisées et analysées tous les jours.

Sont introduits, à ce nouveau stade de l'épidémie, le taux d'incidence pour les personnes de plus de 65 ans ainsi que la part des patients COVID dans les réanimations, qui reflète l'impact de l'épidémie sur notre système de santé. Le cas échéant, sont indiqués dans les graphes par département, mesurant l'évolution du taux d'incidence, les seuils d'alerte, d'alerte renforcée et d'alerte maximale.

<b>SURVEILLANCE DE LA CIRCULATION VIRALE</b>	<b>3</b>
<b>REMONTÉES DES LABORATOIRES DE VILLE ET HOSPITALIERS</b>	<b>3</b>
<b>CONTRÔLE DE L'ÉPIDÉMIE</b>	<b>8</b>
<b>CONTACT-TRACING DE NIVEAU 2 ASSURÉ PAR L'ASSURANCE MALADIE</b>	<b>8</b>
<b>HOSPITALISATIONS POUR COVID-19</b>	<b>9</b>
<b>ÉVOLUTION PAR RAPPORT AU JOUR PRÉCÉDENT</b>	<b>9</b>
<b>PERSONNES NOUVELLEMENT HOSPITALISÉES POUR COVID-19</b>	<b>10</b>
<b>PERSONNES NOUVELLEMENT HOSPITALISÉES EN RÉANIMATION     OU SOINS INTENSIFS POUR COVID-19</b>	<b>10</b>
<b>SURVEILLANCE DE LA MORTALITÉ LIÉE AU COVID-19</b>	<b>11</b>

**COVID-19****TABLEAU DE BORD DES DONNÉES RÉGIONALES****NOTE****À compter du 18 janvier 2021 :**

le suivi hebdomadaire de l'activité Covid-19 des 5 associations SOS Médecins et des structures d'urgence de la région Grand Est ainsi que le suivi hebdomadaire des clusters de la région Grand Est sont réalisés dans le Point épidémiologique hebdomadaire Covid-19, publié le vendredi conjointement avec ce tableau de bord.

**À compter du 19 janvier 2021 :**

retrouvez toute l'offre en matière de tests sur le site  
<https://www.grand-est.ars.sante.fr/ou-effectuer-un-test-du-covid-19-0>

**COVID-19****TABLEAU DE BORD DES DONNÉES RÉGIONALES****SURVEILLANCE DE LA CIRCULATION VIRALE****REMONTÉES DES LABORATOIRES DE VILLE ET HOSPITALIERS**

Données SIDEP, système d'information de dépistage remontant les résultats de l'ensemble des laboratoires de biologie médicale. Les données intègrent désormais également les résultats des tests antigéniques. Les indicateurs sont calculés sur 7 jours glissants de J-9 à J-3.

Depuis le 13 mai 2020, les données de laboratoires de biologie médicale de ville et hospitaliers sont remontées via l'application Sidep. Sont présentés ici les indicateurs de suivi de la circulation virale :

- **Le taux d'incidence** pour 100 000 habitants sur 7 jours glissants correspondant au nombre total de nouveaux cas dans l'intervalle de temps [J-9; J-3].  
Le taux d'incidence chez les 65 ans et plus est introduit comme nouvel indicateur à compter du 9 octobre 2020.
- **Le taux de positivité** sur 7 jours glissants correspondant à la part des personnes nouvellement testées positives sur le nombre total de personnes testées.
- **Le taux de dépistage** pour 100 000 habitants sur 7 jours glissants correspond au nombre total de personnes testées sur l'intervalle de temps [J-9; J-3].

Avec la prolongation de l'épidémie dans le temps et l'augmentation des capacités de dépistage, un nombre croissant de personnes peuvent faire plusieurs fois des tests qui s'avèrent négatifs sans que ceux-ci ne soient comptabilisés. Santé publique France a donc ajusté sa méthode de comptabilisation de ces patients afin que les indicateurs reflètent au mieux, notamment, la proportion de personnes infectées dans la population testée. **Ces évolutions n'ont pas d'impact sur les tendances constatées et l'interprétation de la dynamique de l'épidémie.**

**Sur la période du 11 au 17 janvier 2021 et pour la région Grand Est :**

- **Taux d'incidence** : 202,4 pour 100 000 habitants (France : 191,5) ;
- **Taux d'incidence (65 ans et plus)** : 223 pour 100 000 habitants ;
- **Taux de positivité** : 7 % ;
- **Taux de réalisation de test Covid-19** : 2877 pour 100 000 habitants.

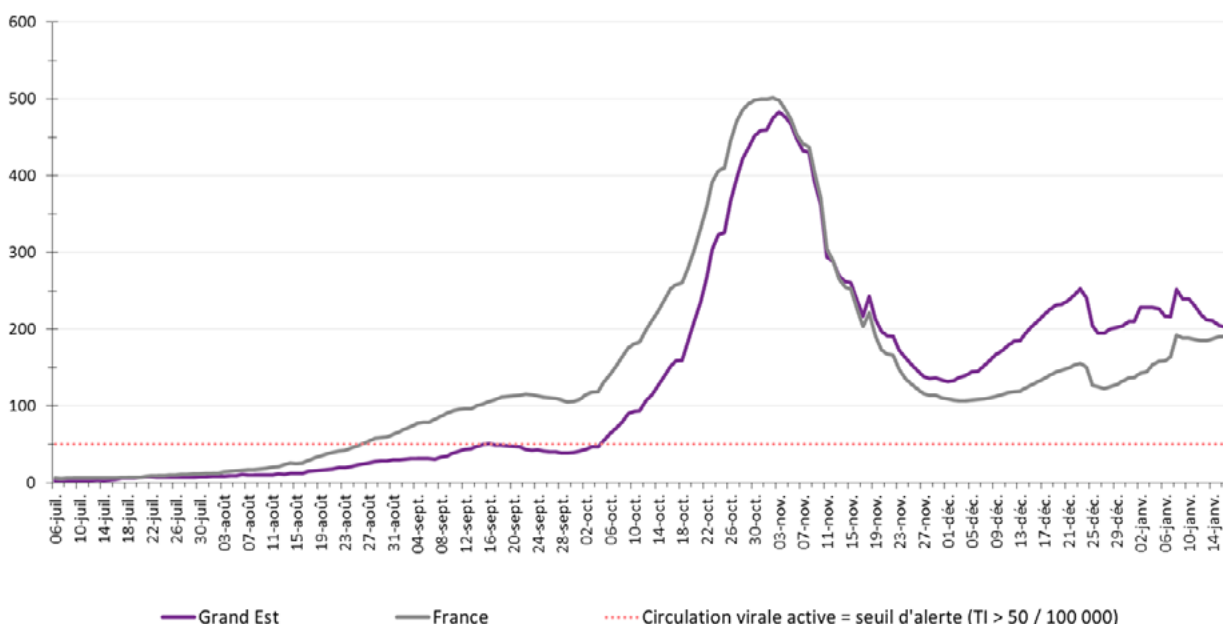


Figure 1 : Évolution du taux d'incidence pour Covid-19 depuis le 6 juillet 2020 en région Grand Est à la date du 17 janvier 2021. (Source : Laboratoires de ville et hospitaliers effectuant les analyses Sars-Cov-2)

**COVID-19****TABLEAU DE BORD DES DONNÉES RÉGIONALES****Population générale tous âges**

Domicile	Population	Nouveaux cas confirmés	Personnes testées	Taux d'incidence (nouveaux cas/100 000 habitants)	Taux de positivité (nouveaux cas/100 personnes testées)	Taux de dépistage (personnes testées/100 000 habitants)
<b>Grand Est</b>	<b>5 511 747</b>	<b>11 158</b>	<b>158 582</b>	<b>202,4</b>	<b>7,0</b>	<b>2 877</b>
France	67 114 995	128 551	1 928 414	191,5	6,7	2 873
Ardennes	265 531	605	8 231	227,8	7,4	3 100
Aube	309 907	492	8 325	158,8	5,9	2 686
Marne	563 823	1 202	16 848	213,2	7,1	2 988
Haute-Marne	169 250	400	5 013	236,3	8,0	2 962
Meurthe-et-Moselle	730 398	1 642	23 039	224,8	7,1	3 154
Meuse	181 641	460	5 395	253,2	8,5	2 970
Moselle	1 035 866	2 063	28 353	199,2	7,3	2 737
Bas-Rhin	1 132 607	2 285	34 625	201,7	6,6	3 057
Haut-Rhin	763 204	1 293	18 593	169,4	7,0	2 436
Vosges	359 520	716	10 160	199,2	7,0	2 826
CA Mulhouse Alsace Agglomération	273 268	454	6 133	166,0	7,4	2 244
CU du Grand Reims	292 384	556	8 411	190,3	6,6	2 877
Eurométropole de Strasbourg	497 183	1 117	17 275	224,6	6,5	3 475
Métropole du Grand Nancy	255 690	493	8 287	192,8	5,9	3 241
Metz Métropole	219 569	556	6 944	253,2	8,0	3 163

Données du 11 au 17 janvier 2021. Source : laboratoires de biologie médicale de ville et hospitaliers effectuant les analyses SARS-CoV-2 (SI-DEP), exploitation Santé publique France.

**COVID-19****TABLEAU DE BORD DES DONNÉES RÉGIONALES****Population générale âgée de 65 ans et plus**

<b>Domicile</b>	<b>Taux d'incidence (nouveaux cas/100 000 habitants)</b>	<b>Taux de positivité (nouveaux cas/100 personnes testées)</b>	<b>Taux de dépistage (personnes testées/ 100 000 habitants)</b>
<b>Grand Est</b>	223	7,2	3 078
France	197	6,6	2 975
<hr/>			
Ardennes	207	6,3	3 279
Aube	158	5,6	2 814
Marne	276	7,9	3 499
Haute-Marne	258	8,4	3 060
Meurthe-et-Moselle	280	7,7	3 632
Meuse	308	10,4	3 970
Moselle	196	7,5	2 615
Bas-Rhin	248	7,0	3 567
Haut-Rhin	175	6,7	2 603
Vosges	149	5,9	2 520
<hr/>			
CA Mulhouse Alsace Agglomération	139	6,0	2 310
CU du Grand Reims	200	6,4	3 104
Eurométropole de Strasbourg	225	5,5	4 053
Métropole du Grand Nancy	218	5,7	3 831
Metz Métropole	250	9,4	2 670

Données du 11 au 17 janvier 2021. Source : laboratoires de biologie médicale de ville et hospitaliers effectuant les analyses SARS-CoV-2 (SI-DEP), exploitation Santé publique France.

**COVID-19**

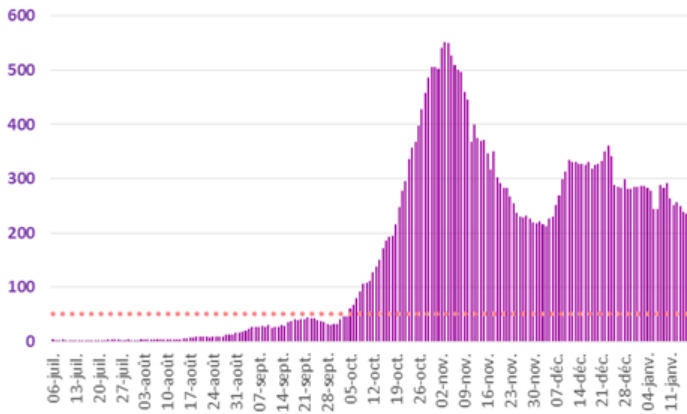
**TABLEAU DE BORD DES DONNÉES RÉGIONALES**

Évolutions du taux d'incidence pour Covid-19 depuis le 6 juillet 2020 par département, en région Grand Est à la date du 17 janvier 2021.

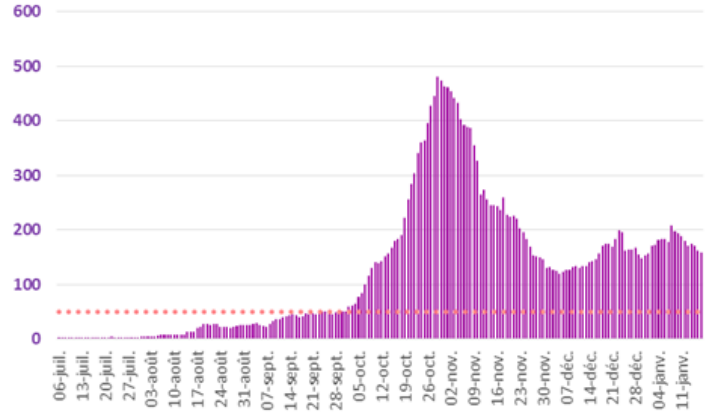
■ Taux d'incidence (pour 100 000 habitants)

— Seuil d'alerte (TI > 50 / 100 000)

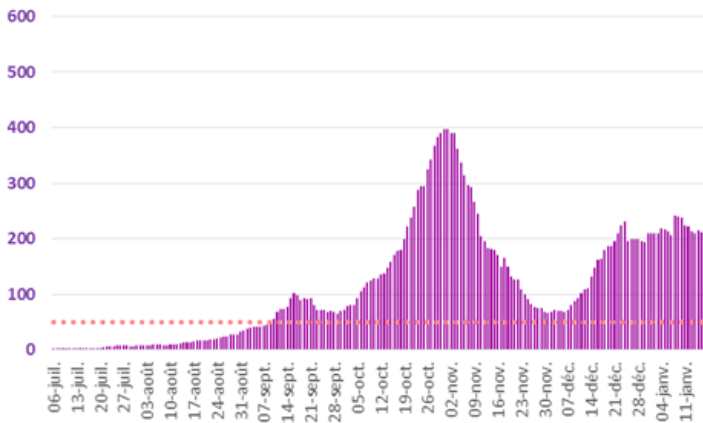
Ardennes



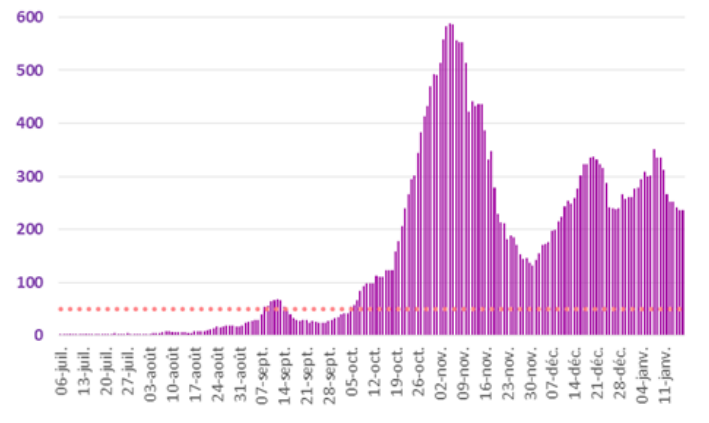
Aube



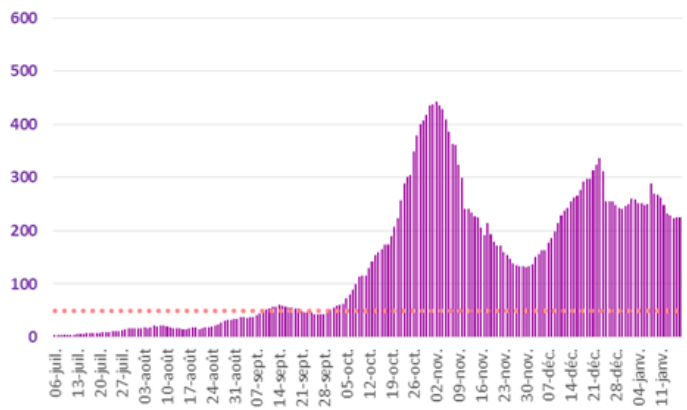
Marne



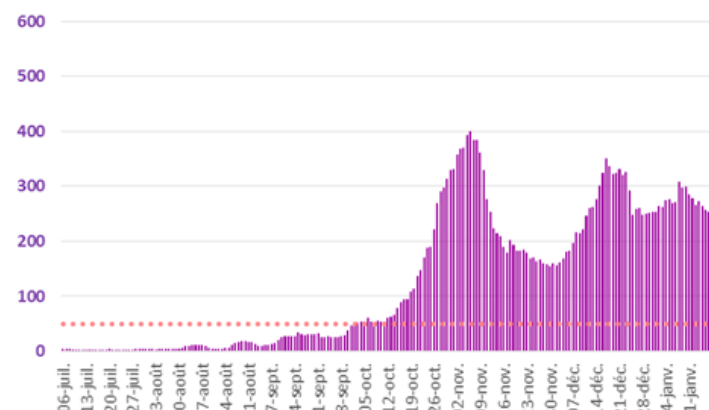
Haute-Marne



Meurthe-et-Moselle



Meuse



# COVID-19

## TABLEAU DE BORD DES DONNÉES RÉGIONALES

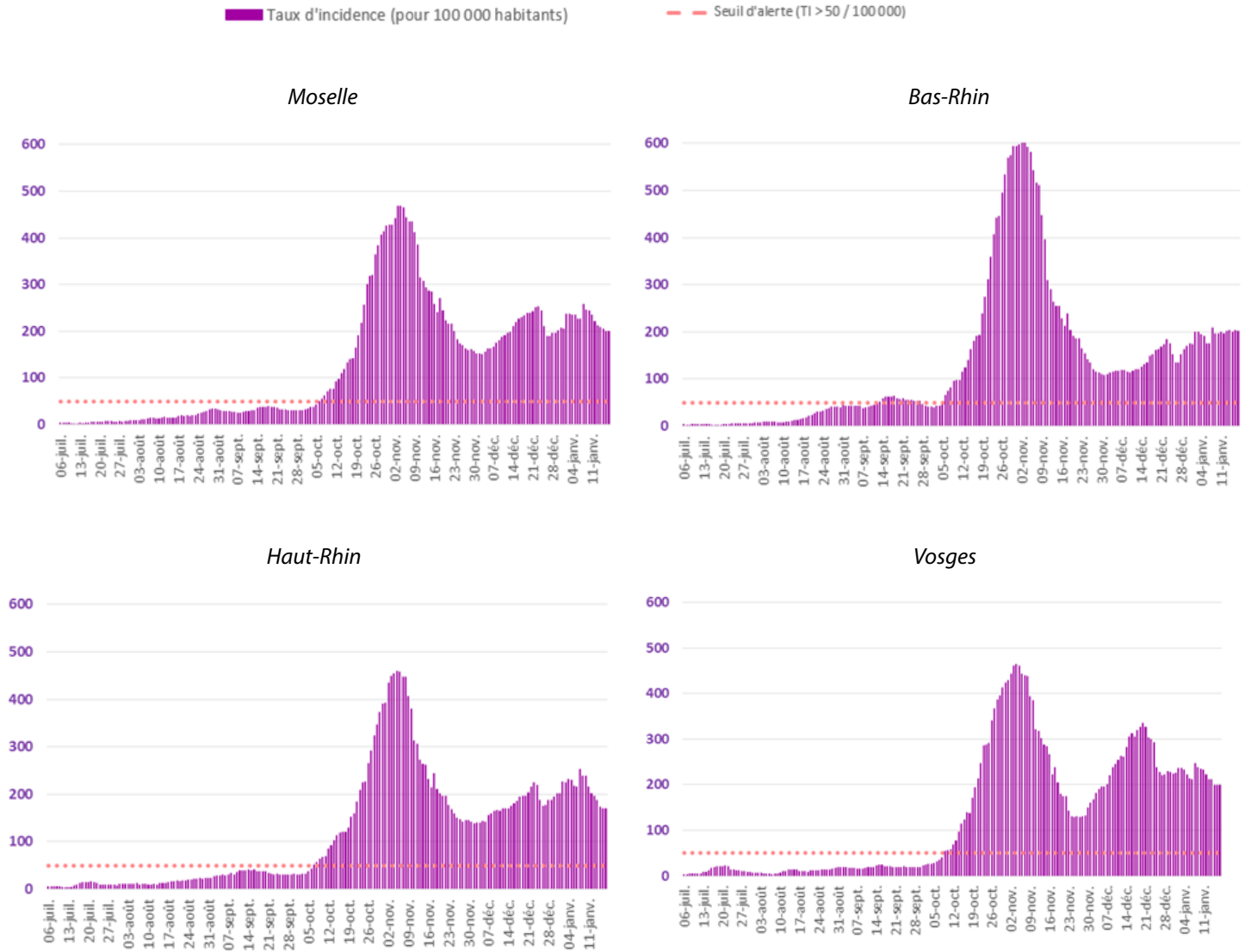


Figure 2 : Évolution du taux d'incidence pour Covid-19 depuis le 6 juillet 2020 par département, en région Grand Est à la date du 17 janvier 2021. (Source : Laboratoires de ville et hospitaliers effectuant les analyses Sars-Cov-2)

**COVID-19**

**TABLEAU DE BORD DES DONNÉES RÉGIONALES**

**CONTRÔLE DE L'ÉPIDÉMIE**

**CONTACT-TRACING DE NIVEAU 2 ASSURÉ PAR L'ASSURANCE MALADIE**

Données à J-1

	Nombre de nouveaux cas confirmés		Nombre de nouvelles personnes contacts identifiées	
	18/01	19/01	18/01	19/01
Ardennes	39	130	86	196
Aube	32	100	46	150
Marne	122	234	279	378
Haute-Marne	24	101	48	198
Meurthe-et-Moselle	147	395	250	557
Meuse	31	105	61	200
Moselle	119	468	279	703
Bas-Rhin	136	439	337	793
Haut-Rhin	125	380	174	518
Vosges	54	155	114	152
<b>Grand Est</b>	<b>829</b>	<b>2507</b>	<b>1674</b>	<b>3845</b>

Evolution du contact-tracing en Grand Est pour Covid-19 le 19 janvier 2021. (Source : Assurance Maladie)

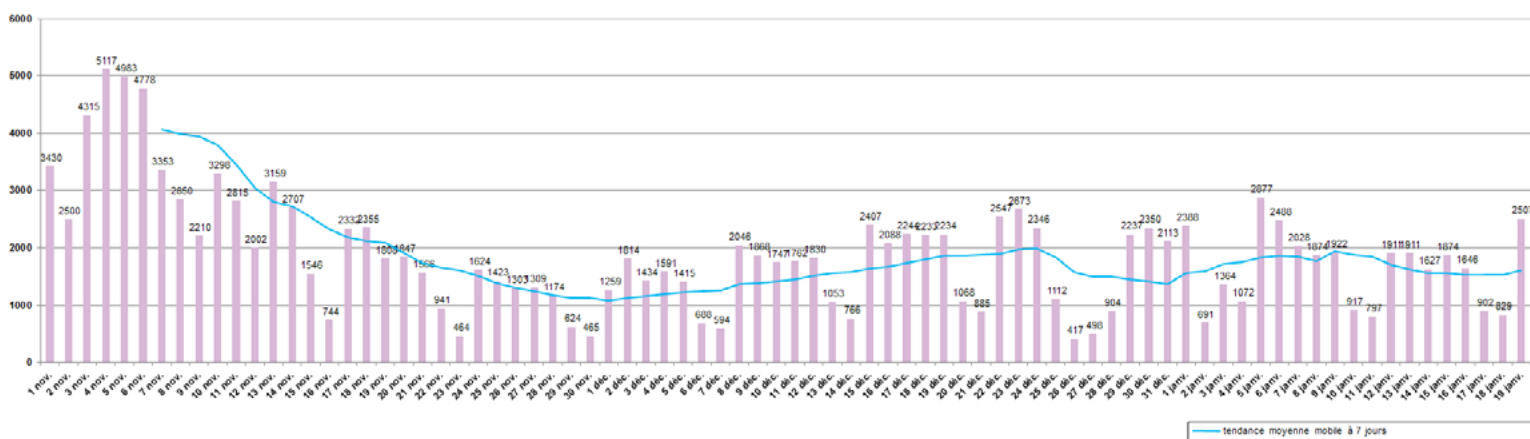


Figure 3: Évolution régionale quotidienne depuis le 1er novembre 2020 du nombre de nouveaux patients confirmés en région Grand Est au 19 janvier 2021 (Source : Assurance Maladie)



**COVID-19****TABLEAU DE BORD DES DONNÉES RÉGIONALES****HOSPITALISATIONS POUR COVID-19**

SYNTHÈSE

**Au 19 janvier 2021 :**

- **3065 personnes sont actuellement hospitalisées pour Covid-19** dans les établissements sanitaires du Grand Est, soit **195 nouvelles hospitalisations pour la journée du 19 janvier 2021**.
- **315 personnes sont actuellement hospitalisées en réanimation** ou en soins intensifs, soit **31 nouvelles admissions pour la journée du 19 janvier 2021**.

**ÉVOLUTION PAR RAPPORT AU JOUR PRÉCÉDENT**

Données à J-1

	HOSPITALISATION			HOSPITALISATION EN REANIMATION, SOINS INTENSIFS ET SOINS CONTINUS				
	Nombre de personnes hospitalisées			Nombre de personnes nouvellement hospitalisées	Nombre de personnes			Nombre de personnes nouvellement en réanimation
	19/01	18/01	Évo 19/01 - J-1	19/01	19/01	18/01	Évo 19/01 - J-1	19/01
Ardennes	152	157	-5	6	11	11	0	1
Aube	76	83	-7	5	9	10	-1	0
Marne	352	372	-20	23	29	30	-1	4
Haute-Marne	155	154	1	5	11	11	0	1
Meurthe-et-Moselle	488	488	0	30	67	65	2	5
Meuse	103	107	-4	8	7	7	0	1
Moselle	483	479	4	43	60	56	4	7
Bas-Rhin	541	558	-17	41	60	66	-6	9
Haut-Rhin	523	531	-8	27	51	54	-3	3
Vosges	192	200	-8	7	10	11	-1	0
<b>Grand Est</b>	<b>3065</b>	<b>3129</b>	<b>-64</b>	<b>195</b>	<b>315</b>	<b>321</b>	<b>-6</b>	<b>31</b>

Evolution des hospitalisations en Grand Est pour Covid-19 le 19 janvier 2021. (Source : établissements sanitaires déclarant au moins un cas confirmé de Covid-19).

**Indicateur de saturation hospitalière :**

L'indicateur de saturation hospitalière sur les capacités de réanimation est calculé au niveau régional et non au niveau de chaque département, car la réponse à la crise est gérée au niveau régional en faisant appel à l'ensemble des capacités en réanimation publiques et privées.

Le niveau de référence correspond aux capacités initiales de réanimation de la région Grand Est avant la crise soit 471 lits.

• **L'impact de l'épidémie sur le système de santé est considéré comme significatif, dès lors que plus de 30% des lits de réanimation disponibles sont occupés par des patients atteints de COVID et que le taux d'incidence pour 100000 habitants en population générale est supérieur à 250 et celui pour les personnes âgées supérieur à 100.**

• **Au-delà d'un taux d'occupation des lits de réanimation disponibles occupés par des patients COVID de plus de 60%, combiné au dépassement des 2 seuils indiqués ci-dessus, le territoire est considéré en état d'urgence.**

**COVID-19**

**TABLEAU DE BORD DES DONNÉES RÉGIONALES**

**PERSONNES NOUVELLEMENT HOSPITALISÉES POUR COVID-19**

Données à J-1

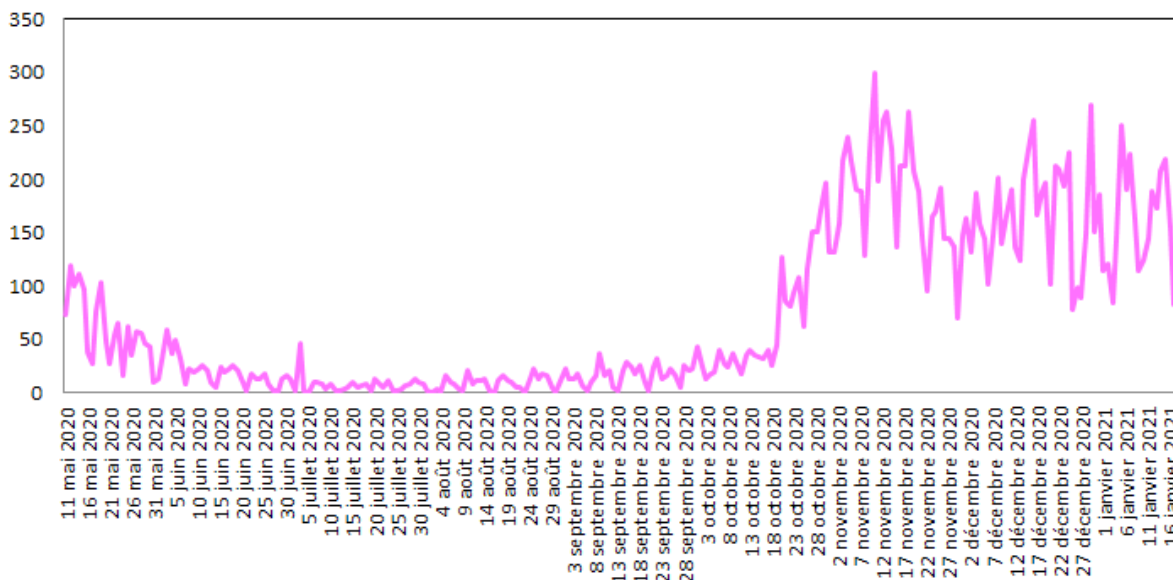


Figure 4 : Evolution quotidienne du nombre de personnes nouvellement hospitalisées pour Covid-19. (Source : établissements sanitaires déclarant au moins un cas confirmé de Covid-19)

**PERSONNES NOUVELLEMENT HOSPITALISÉES EN RÉANIMATION OU SOINS INTENSIFS POUR COVID-19**

Données à J-1

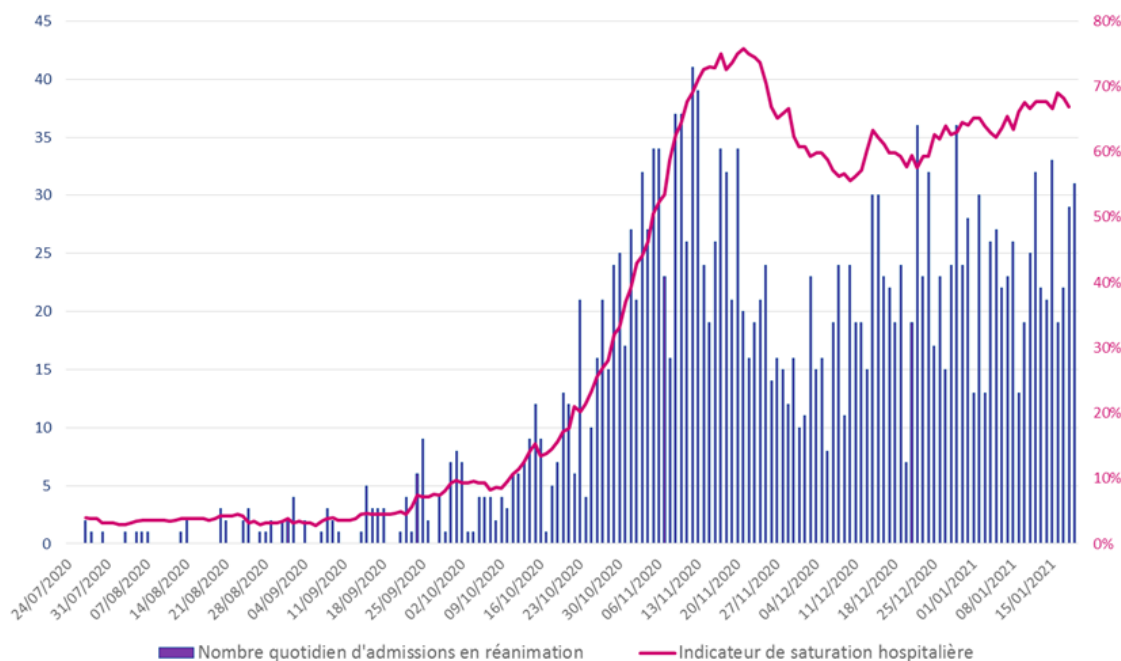


Figure 5 : Evolution quotidienne du nombre de personnes nouvellement hospitalisées en réanimation ou soins intensifs pour Covid-19. (Source : établissements sanitaires déclarant au moins un cas confirmé de Covid-19)

**COVID-19****TABLEAU DE BORD DES DONNÉES RÉGIONALES****SURVEILLANCE DE LA MORTALITÉ LIÉE AU COVID-19**

Données à J-1

**Au 19 janvier 2021 :**

Depuis le début de l'épidémie, **6689 personnes** hospitalisées pour Covid-19 sont décédées en établissements sanitaires du Grand Est. Les données peuvent varier par rapport à la veille si le nombre d'établissements ayant déclaré leurs données au jour J a varié par rapport au jour J-1.

**Note :** La surveillance de la mortalité dans les établissements médico-sociaux fait l'objet d'une publication hebdomadaire dans le point épidémiologique hebdomadaire de Santé publique France accessible via le lien :

<https://www.santepubliquefrance.fr/recherche/#search=&publications=donn%C3%A9es&regions=Grand%20Est&sort=date>

	NOMBRES DE PERSONNES DÉCÉDÉES		
	Cumul 01/03/2020 au 19/01/2021	Cumul 01/03/2020 au 18/01/2021	Évo 19/01 - J-1
Ardennes	246	245	1
Aube	274	274	0
Marne	556	546	10
Haute-Marne	228	228	0
Meurthe-et-Moselle	763	760	3
Meuse	254	250	4
Moselle	1518	1512	6
Bas-Rhin	1135	1125	10
Haut-Rhin	1129	1126	3
Vosges	586	584	2
<b>Grand Est</b>	<b>6689</b>	<b>6650</b>	<b>39</b>

Evolution du nombre de décès cumulés en Grand Est pour Covid-19 le 19 janvier 2021  
(Source : SIVIC, établissements sanitaires déclarant au moins un cas confirmé de Covid-19)