

# COVID-19

## TABLEAU DE BORD DES DONNÉES RÉGIONALES AU 19 JANVIER 2021

Ce tableau de bord quotidien est construit à partir des données détenues par l'ARS Grand Est et par Santé publique France au titre de ses missions de surveillance épidémiologique.

En région les missions de Santé publique France consistent à coordonner la surveillance épidémiologique du Covid-19, analyser les données et apporter une expertise épidémiologique aux ARS pour l'aide à la décision.

Le dispositif de surveillance épidémiologique mis en place repose sur plusieurs critères qui sont :

- la circulation virale,
- les mesures de contrôle de l'épidémie mises en œuvre,
- l'hospitalisation liée au COVID-19
- la mortalité à l'hôpital.

Les données sont actualisées et analysées tous les jours.

Sont introduits, à ce nouveau stade de l'épidémie, le taux d'incidence pour les personnes de plus de 65 ans ainsi que la part des patients COVID dans les réanimations, qui reflète l'impact de l'épidémie sur notre système de santé. Le cas échéant, sont indiqués dans les graphes par département, mesurant l'évolution du taux d'incidence, les seuils d'alerte, d'alerte renforcée et d'alerte maximale.

<b>SURVEILLANCE DE LA CIRCULATION VIRALE</b>	<b>3</b>
<b>REMONTÉES DES LABORATOIRES DE VILLE ET HOSPITALIERS</b>	<b>3</b>
<b>CONTRÔLE DE L'ÉPIDÉMIE</b>	<b>8</b>
<b>CONTACT-TRACING DE NIVEAU 2 ASSURÉ PAR L'ASSURANCE MALADIE</b>	<b>8</b>
<b>HOSPITALISATIONS POUR COVID-19</b>	<b>9</b>
<b>ÉVOLUTION PAR RAPPORT AU JOUR PRÉCÉDENT</b>	<b>9</b>
<b>PERSONNES NOUVELLEMENT HOSPITALISÉES POUR COVID-19</b>	<b>10</b>
<b>PERSONNES NOUVELLEMENT HOSPITALISÉES EN RÉANIMATION     OU SOINS INTENSIFS POUR COVID-19</b>	<b>10</b>
<b>SURVEILLANCE DE LA MORTALITÉ LIÉE AU COVID-19</b>	<b>11</b>

**COVID-19****TABLEAU DE BORD DES DONNÉES RÉGIONALES****NOTE****À compter du 18 janvier 2021 :**

le suivi hebdomadaire de l'activité Covid-19 des 5 associations SOS Médecins et des structures d'urgence de la région Grand Est ainsi que le suivi hebdomadaire des clusters de la région Grand Est sont réalisés dans le Point épidémiologique hebdomadaire Covid-19, publié le vendredi conjointement avec ce tableau de bord.

**À compter du 19 janvier 2021 :**

retrouvez toute l'offre en matière de tests sur le site  
<https://www.grand-est.ars.sante.fr/ou-effectuer-un-test-du-covid-19-0>

## COVID-19

### TABLEAU DE BORD DES DONNÉES RÉGIONALES

## SURVEILLANCE DE LA CIRCULATION VIRALE

### REMONTÉES DES LABORATOIRES DE VILLE ET HOSPITALIERS

Données SIDEP, système d'information de dépistage remontant les résultats de l'ensemble des laboratoires de biologie médicale. Les données intègrent désormais également les résultats des tests antigéniques. Les indicateurs sont calculés sur 7 jours glissants de J-9 à J-3.

Depuis le 13 mai 2020, les données de laboratoires de biologie médicale de ville et hospitaliers sont remontées via l'application Sidep. Sont présentés ici les indicateurs de suivi de la circulation virale :

- **Le taux d'incidence** pour 100 000 habitants sur 7 jours glissants correspondant au nombre total de nouveaux cas dans l'intervalle de temps [J-9; J-3].  
Le taux d'incidence chez les 65 ans et plus est introduit comme nouvel indicateur à compter du 9 octobre 2020.
- **Le taux de positivité** sur 7 jours glissants correspondant à la part des personnes nouvellement testées positives sur le nombre total de personnes testées.
- **Le taux de dépistage** pour 100 000 habitants sur 7 jours glissants correspond au nombre total de personnes testées sur l'intervalle de temps [J-9; J-3].

Avec la prolongation de l'épidémie dans le temps et l'augmentation des capacités de dépistage, un nombre croissant de personnes peuvent faire plusieurs fois des tests qui s'avèrent négatifs sans que ceux-ci ne soient comptabilisés. Santé publique France a donc ajusté sa méthode de comptabilisation de ces patients afin que les indicateurs reflètent au mieux, notamment, la proportion de personnes infectées dans la population testée. **Ces évolutions n'ont pas d'impact sur les tendances constatées et l'interprétation de la dynamique de l'épidémie.**

**Sur la période du 10 au 16 janvier 2021 et pour la région Grand Est :**

- **Taux d'incidence** : 202,6 pour 100 000 habitants (France : 190,9) ;
- **Taux d'incidence (65 ans et plus)** : 223 pour 100 000 habitants ;
- **Taux de positivité** : 7 % ;
- **Taux de réalisation de test Covid-19** : 2880 pour 100 000 habitants.

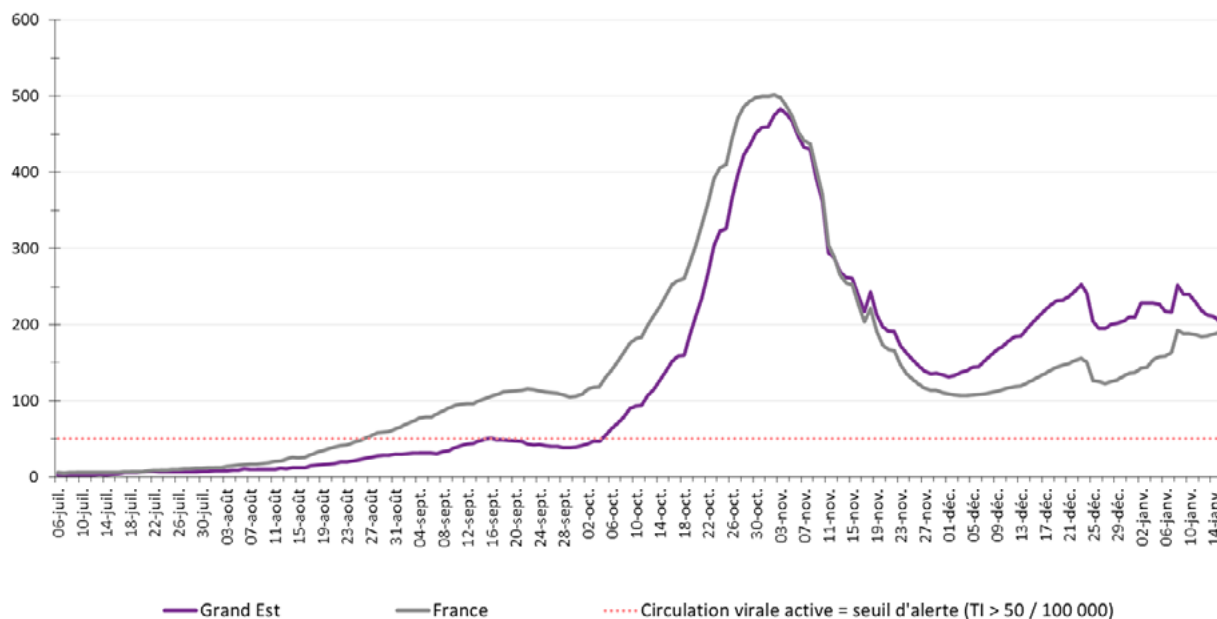


Figure 1 : Évolution du taux d'incidence pour Covid-19 depuis le 6 juillet 2020 en région Grand Est à la date du 16 janvier 2021. (Source : Laboratoires de ville et hospitaliers effectuant les analyses Sars-Cov-2)

**COVID-19****TABLEAU DE BORD DES DONNÉES RÉGIONALES****Population générale tous âges**

Domicile	Population	Nouveaux cas confirmés	Personnes testées	Taux d'incidence (nouveaux cas/100 000 habitants)	Taux de positivité (nouveaux cas/100 personnes testées)	Taux de dépistage (personnes testées/100 000 habitants)
<b>Grand Est</b>	<b>5 511 747</b>	<b>11 169</b>	<b>158 759</b>	<b>202,6</b>	<b>7,0</b>	<b>2 880</b>
France	67 114 995	128 144	1 922 951	190,9	6,7	2 865
Ardennes	265 531	624	8 264	235,0	7,6	3 112
Aube	309 907	497	8 260	160,4	6,0	2 665
Marne	563 823	1194	16 631	211,8	7,2	2 950
Haute-Marne	169 250	398	5 020	235,2	7,9	2 966
Meurthe-et-Moselle	730 398	1632	23 059	223,4	7,1	3 157
Meuse	181 641	464	5 397	255,4	8,6	2 971
Moselle	1 035 866	2066	28 408	199,4	7,3	2 742
Bas-Rhin	1 132 607	2294	34 836	202,5	6,6	3 076
Haut-Rhin	763 204	1290	18 707	169,0	6,9	2 451
Vosges	359 520	710	10 177	197,5	7,0	2 831
CA Mulhouse Alsace Agglomération	273 268	456	6 221	166,8	7,3	2 277
CU du Grand Reims	292 384	551	8 329	188,6	6,6	2 849
Eurométropole de Strasbourg	497 183	1 126	17 419	226,4	6,5	3 504
Métropole du Grand Nancy	255 690	485	8 270	189,8	5,9	3 234
Metz Métropole	219 569	553	6 969	251,7	7,9	3 174

Données du 10 au 16 janvier 2021. Source : laboratoires de biologie médicale de ville et hospitaliers effectuant les analyses SARS-CoV-2 (SI-DEP), exploitation Santé publique France.

**COVID-19****TABLEAU DE BORD DES DONNÉES RÉGIONALES****Population générale âgée de 65 ans et plus**

<b>Domicile</b>	<b>Taux d'incidence (nouveaux cas/100 000 habitants)</b>	<b>Taux de positivité (nouveaux cas/100 personnes testées)</b>	<b>Taux de dépistage (personnes testées/ 100 000 habitants)</b>
<b>Grand Est</b>	223	7,2	3 082
France	196	6,6	2 971
<hr/>			
Ardennes	234	7,1	3 292
Aube	164	5,8	2 811
Marne	273	7,9	3 475
Haute-Marne	251	8,1	3 083
Meurthe-et-Moselle	277	7,6	3 662
Meuse	315	10,7	2 946
Moselle	196	7,5	2 610
Bas-Rhin	247	6,9	3 565
Haut-Rhin	177	6,7	2 618
Vosges	147	5,8	2 534
<hr/>			
CA Mulhouse Alsace Agglomération	145	6,1	2 355
CU du Grand Reims	195	6,2	3 117
Eurométropole de Strasbourg	221	5,5	4 039
Métropole du Grand Nancy	217	5,6	3 849
Metz Métropole	248	9,3	2 664

Données du 10 au 16 janvier 2021. Source : laboratoires de biologie médicale de ville et hospitaliers effectuant les analyses SARS-CoV-2 (SI-DEP), exploitation Santé publique France.

**COVID-19**

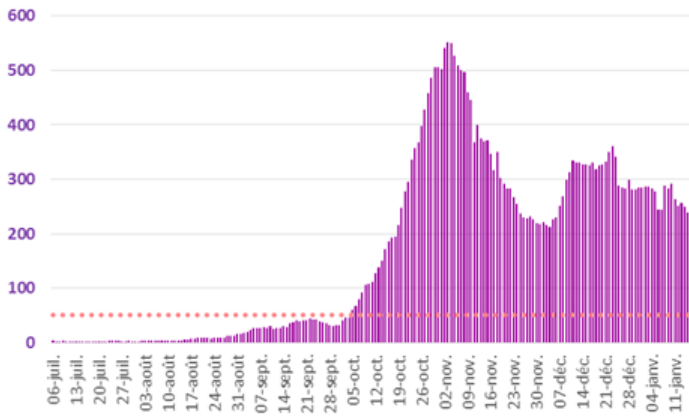
**TABLEAU DE BORD DES DONNÉES RÉGIONALES**

Évolutions du taux d'incidence pour Covid-19 depuis le 6 juillet 2020 par département, en région Grand Est à la date du 16 janvier 2021.

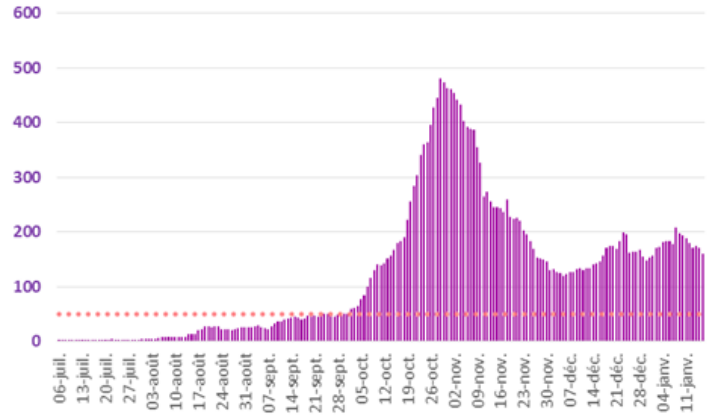
Taux d'incidence (pour 100 000 habitants)

Seuil d'alerte (TI > 50 / 100 000)

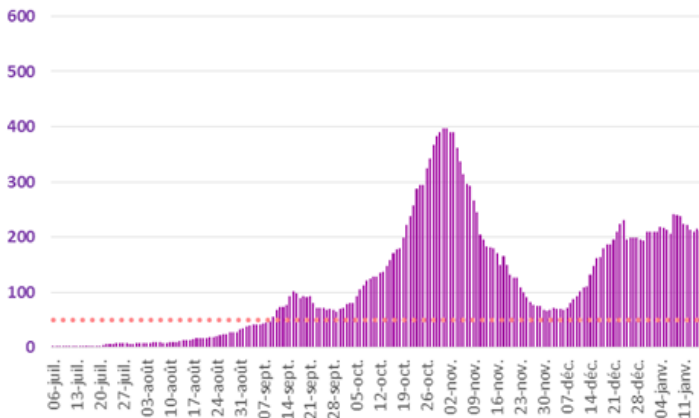
Ardennes



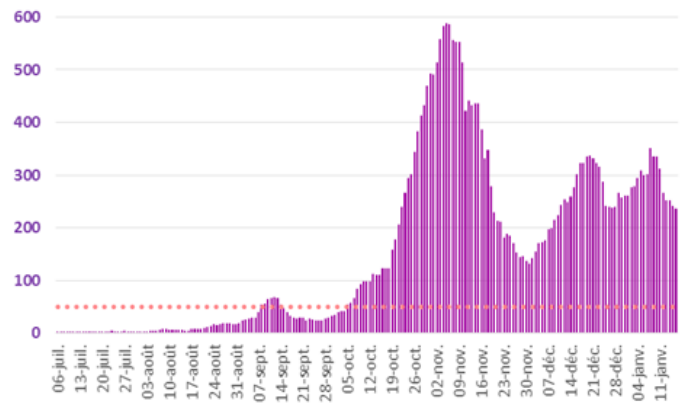
Aube



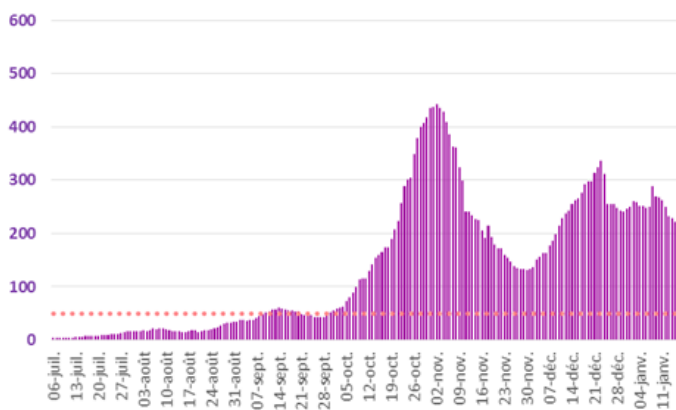
Marne



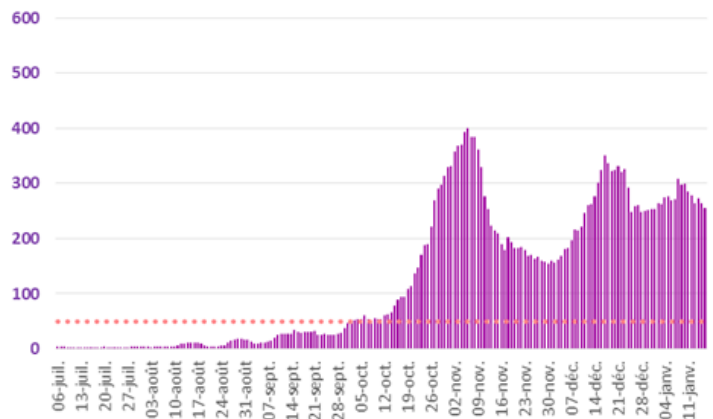
Haute-Marne



Meurthe-et-Moselle



Meuse



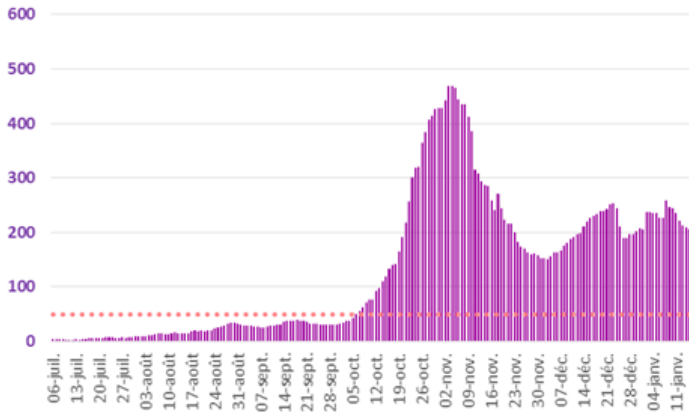
# COVID-19

## TABLEAU DE BORD DES DONNÉES RÉGIONALES

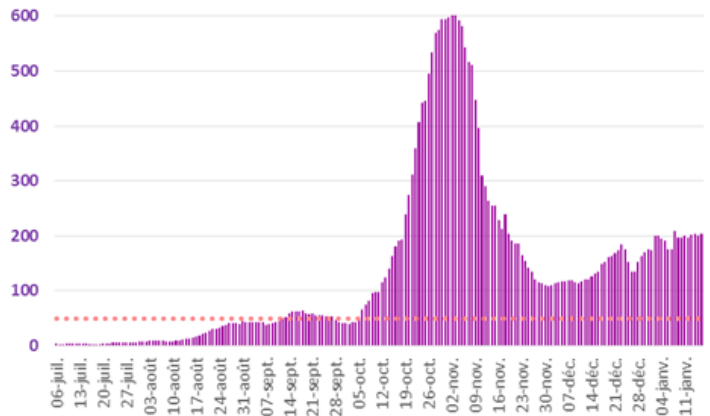
■ Taux d'incidence (pour 100 000 habitants)

--- Seuil d'alerte (TI > 50 / 100 000)

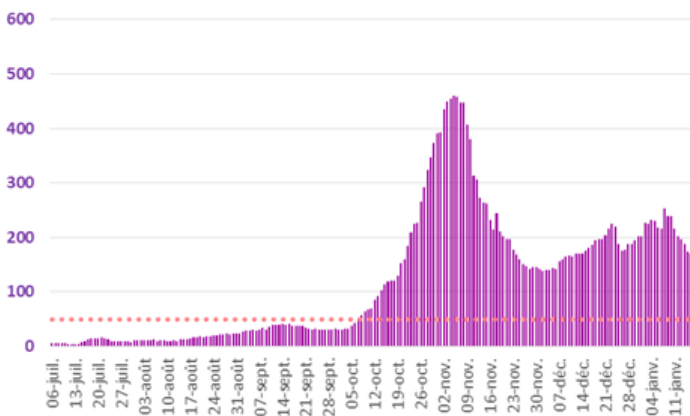
Moselle



Bas-Rhin



Haut-Rhin



Vosges

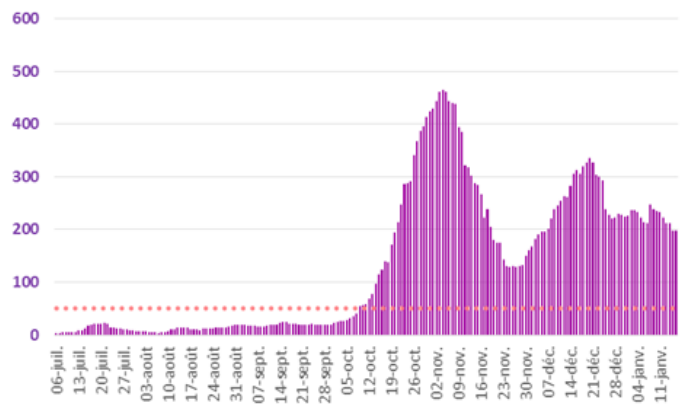


Figure 2 : Évolution du taux d'incidence pour Covid-19 depuis le 6 juillet 2020 par département, en région Grand Est à la date du 16 janvier 2021. (Source : Laboratoires de ville et hospitaliers effectuant les analyses Sars-Cov-2)

**COVID-19**

**TABLEAU DE BORD DES DONNÉES RÉGIONALES**

**CONTRÔLE DE L'ÉPIDÉMIE**

**CONTACT-TRACING DE NIVEAU 2 ASSURÉ PAR L'ASSURANCE MALADIE**

Données à J-1

	Nombre de nouveaux cas confirmés		Nombre de nouvelles personnes contacts identifiées	
	17/01	18/01	17/01	18/01
Ardennes	50	39	79	86
Aube	33	32	62	46
Marne	78	122	171	279
Haute-Marne	33	24	56	48
Meurthe-et-Moselle	122	147	355	250
Meuse	35	31	86	61
Moselle	156	119	291	279
Bas-Rhin	205	136	397	337
Haut-Rhin	121	125	296	174
Vosges	69	54	181	114
<b>Grand Est</b>	<b>902</b>	<b>829</b>	<b>1974</b>	<b>1674</b>

Evolution du contact-tracing en Grand Est pour Covid-19 le 18 janvier 2021. (Source : Assurance Maladie)

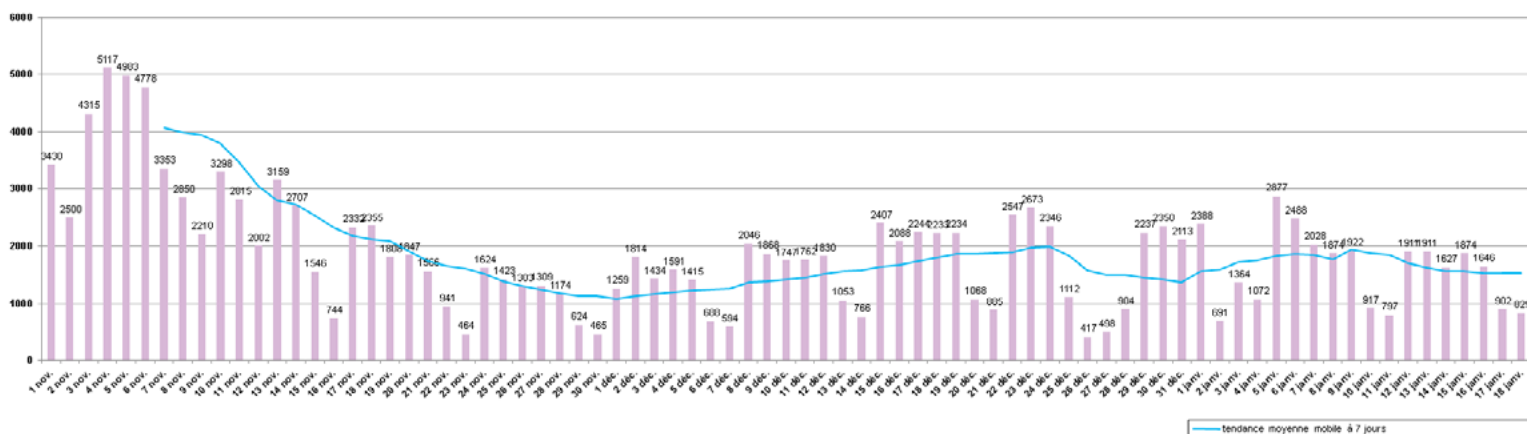


Figure 3: Évolution régionale quotidienne depuis le 1er novembre 2020 du nombre de nouveaux patients confirmés en région Grand Est au 18 janvier 2021 (Source : Assurance Maladie)



## COVID-19

### TABLEAU DE BORD DES DONNÉES RÉGIONALES

## HOSPITALISATIONS POUR COVID-19

SYNTHÈSE

Au 18 janvier 2021 :

- **3129 personnes sont actuellement hospitalisées pour Covid-19** dans les établissements sanitaires du Grand Est, soit **192 nouvelles hospitalisations pour la journée du 18 janvier 2021**.
- **321 personnes sont actuellement hospitalisées en réanimation** ou en soins intensifs, soit **29 nouvelles admissions pour la journée du 18 janvier 2021**.

### ÉVOLUTION PAR RAPPORT AU JOUR PRÉCÉDENT

Données à J-1

	HOSPITALISATION			HOSPITALISATION EN REANIMATION, SOINS INTENSIFS ET SOINS CONTINUS				
	Nombre de personnes hospitalisées			Nombre de personnes nouvellement hospitalisées	Nombre de personnes			Nombre de personnes nouvellement en réanimation
	18/01	17/01	Évo 18/01 - J-1	18/01	18/01	17/01	Évo 18/01 - J-1	18/01
Ardennes	157	168	-11	4	11	14	-3	0
Aube	83	83	0	1	10	11	-1	1
Marne	372	380	-8	21	30	28	2	4
Haute-Marne	154	156	-2	9	11	11	0	0
Meurthe-et-Moselle	488	467	21	27	65	66	-1	1
Meuse	107	108	-1	5	7	8	-1	0
Moselle	479	523	-44	35	56	59	-3	6
Bas-Rhin	558	548	10	49	66	65	1	7
Haut-Rhin	531	511	20	31	54	51	3	5
Vosges	200	205	-5	10	11	12	-1	5
<b>Grand Est</b>	<b>3129</b>	<b>3149</b>	<b>-20</b>	<b>192</b>	<b>321</b>	<b>325</b>	<b>-4</b>	<b>29</b>

Evolution des hospitalisations en Grand Est pour Covid-19 le 18 janvier 2021. (Source : établissements sanitaires déclarant au moins un cas confirmé de Covid-19).

### Indicateur de saturation hospitalière :

L'indicateur de saturation hospitalière sur les capacités de réanimation est calculé au niveau régional et non au niveau de chaque département, car la réponse à la crise est gérée au niveau régional en faisant appel à l'ensemble des capacités en réanimation publiques et privées.

Le niveau de référence correspond aux capacités initiales de réanimation de la région Grand Est avant la crise soit 471 lits.

• **L'impact de l'épidémie sur le système de santé est considéré comme significatif, dès lors que plus de 30% des lits de réanimation disponibles sont occupés par des patients atteints de COVID et que le taux d'incidence pour 100000 habitants en population générale est supérieur à 250 et celui pour les personnes âgées supérieur à 100.**

• **Au-delà d'un taux d'occupation des lits de réanimation disponibles occupés par des patients COVID de plus de 60%, combiné au dépassement des 2 seuils indiqués ci-dessus, le territoire est considéré en état d'urgence.**

**COVID-19**

**TABLEAU DE BORD DES DONNÉES RÉGIONALES**

**PERSONNES NOUVELLEMENT HOSPITALISÉES POUR COVID-19**

Données à J-1

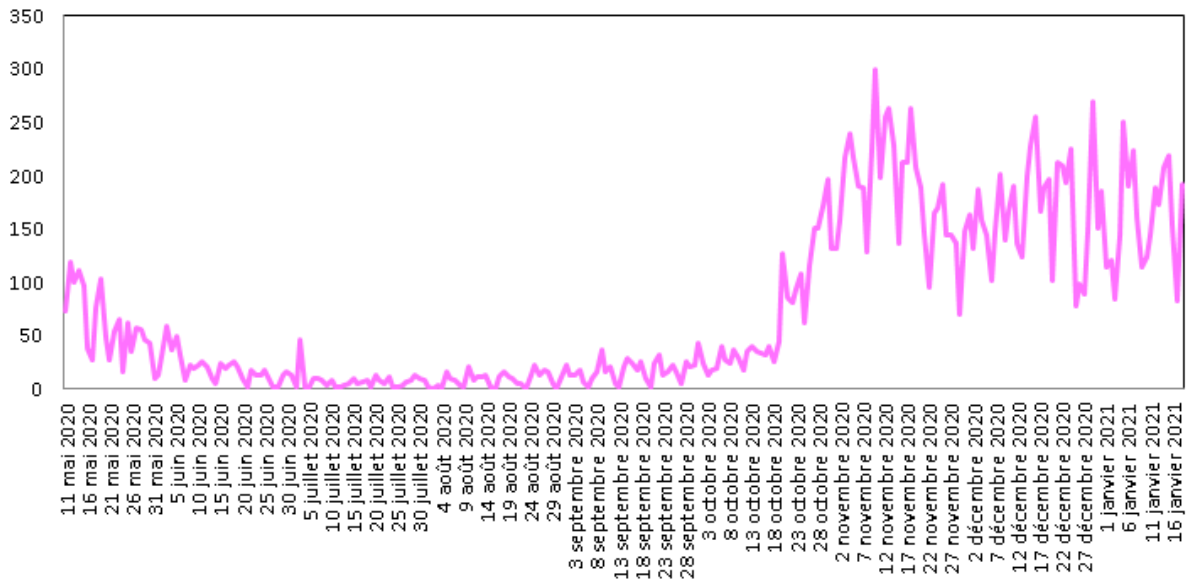


Figure 4 : Evolution quotidienne du nombre de personnes nouvellement hospitalisées pour Covid-19. (Source : établissements sanitaires déclarant au moins un cas confirmé de Covid-19)

**PERSONNES NOUVELLEMENT HOSPITALISÉES EN RÉANIMATION OU SOINS INTENSIFS POUR COVID-19**

Données à J-1

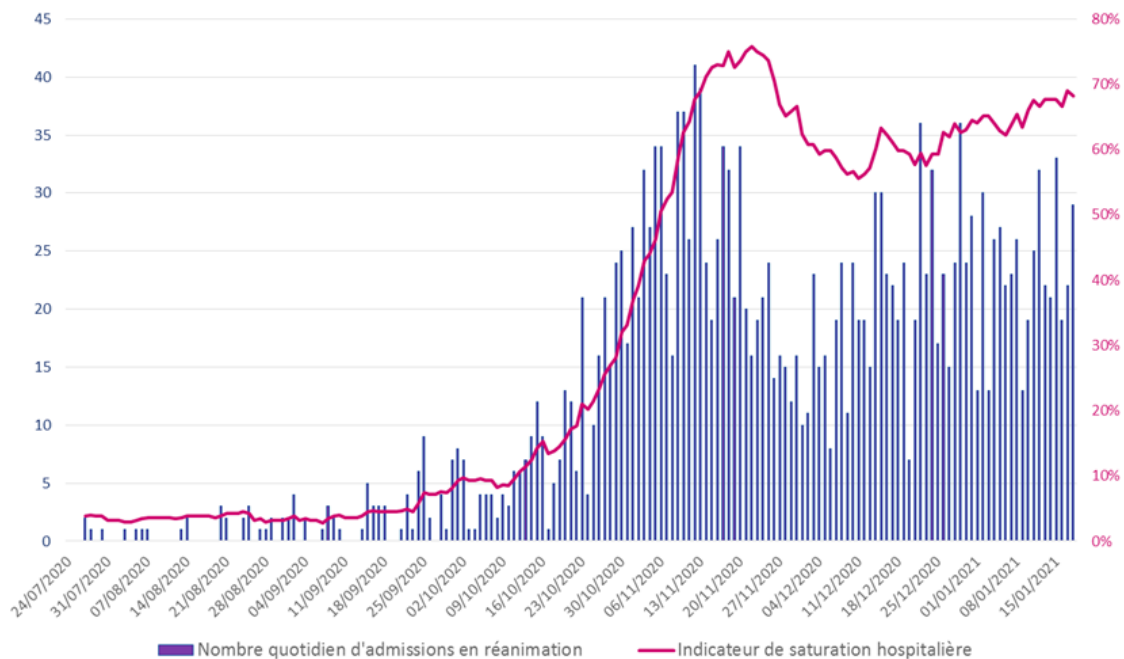


Figure 5 : Evolution quotidienne du nombre de personnes nouvellement hospitalisées en réanimation ou soins intensifs pour Covid-19. (Source : établissements sanitaires déclarant au moins un cas confirmé de Covid-19)

**COVID-19**
**TABLEAU DE BORD DES DONNÉES RÉGIONALES**
**SURVEILLANCE DE LA MORTALITÉ LIÉE AU COVID-19**

Données à J-1

**Au 18 janvier 2021 :**

Depuis le début de l'épidémie, **6650 personnes** hospitalisées pour Covid-19 sont décédées en établissements sanitaires du Grand Est. Les données peuvent varier par rapport à la veille si le nombre d'établissements ayant déclaré leurs données au jour J a varié par rapport au jour J-1.

**Note :** La surveillance de la mortalité dans les établissements médico-sociaux fait l'objet d'une publication hebdomadaire dans le point épidémiologique hebdomadaire de Santé publique France accessible via le lien :

<https://www.santepubliquefrance.fr/recherche/#search=&publications=donn%C3%A9es&regions=Grand%20Est&sort=date>

	NOMBRES DE PERSONNES DÉCÉDÉES		
	Cumul 01/03/2020 au 18/01/2021	Cumul 01/03/2021 au 17/01/2021	Évo 18/01 - J-1
Ardennes	245	241	4
Aube	274	273	1
Marne	546	539	7
Haute-Marne	228	223	5
Meurthe-et-Moselle	760	757	3
Meuse	250	247	3
Moselle	1512	1490	22
Bas-Rhin	1125	1117	8
Haut-Rhin	1126	1120	6
Vosges	584	578	6
<b>Grand Est</b>	<b>6650</b>	<b>6585</b>	<b>65</b>

Evolution du nombre de décès cumulés en Grand Est pour Covid-19 le 18 janvier 2021  
(Source : SIVIC, établissements sanitaires déclarant au moins un cas confirmé de Covid-19)