

COVID-19

TABLEAU DE BORD DES DONNÉES RÉGIONALES AU 01 DÉCEMBRE 2020

Ce tableau de bord quotidien est construit à partir des données détenues par l'ARS Grand Est et par Santé publique France au titre de ses missions de surveillance épidémiologique.

En région les missions de Santé publique France consistent à coordonner la surveillance épidémiologique du Covid-19, analyser les données et apporter une expertise épidémiologique aux ARS pour l'aide à la décision.

Le dispositif de surveillance épidémiologique mis en place repose sur plusieurs critères qui sont :

- la circulation virale,
- les mesures de contrôle de l'épidémie mises en œuvre,
- l'hospitalisation liée au COVID-19
- la mortalité à l'hôpital.

Les données sont actualisées et analysées tous les jours.

Sont introduits, à ce nouveau stade de l'épidémie, le taux d'incidence pour les personnes de plus de 65 ans ainsi que la part des patients COVID dans les réanimations, qui reflète l'impact de l'épidémie sur notre système de santé. Le cas échéant, sont indiqués dans les graphes par département, mesurant l'évolution du taux d'incidence, les seuils d'alerte, d'alerte renforcée et d'alerte maximale.

SURVEILLANCE DE LA CIRCULATION VIRALE	2
SITES DE PRÉLÈVEMENTS DE TESTS RT-PCR	2
REMONTÉES DES LABORATOIRES DE VILLE ET HOSPITALIERS	3
ACTIVITÉ COVID-19 DES ASSOCIATIONS SOS MÉDECINS ET DES STRUCTURES D'URGENCE DES ÉTABLISSEMENTS SANITAIRES	8
CONTRÔLE DE L'ÉPIDÉMIE	10
CONTACT-TRACING DE NIVEAU 2 ASSURÉ PAR L'ASSURANCE MALADIE	10
CONTACT-TRACING DE NIVEAU 3 ASSURÉ PAR L'ARS ET SANTÉ PUBLIQUE FRANCE	11
HOSPITALISATIONS POUR COVID-19	12
ÉVOLUTION PAR RAPPORT AU JOUR PRÉCÉDENT	12
PERSONNES NOUVELLEMENT HOSPITALISÉES POUR COVID-19	13
PERSONNES NOUVELLEMENT HOSPITALISÉES EN RÉANIMATION OU SOINS INTENSIFS POUR COVID-19	13
SURVEILLANCE DE LA MORTALITÉ LIÉE AU COVID-19	14

COVID-19**TABLEAU DE BORD DES DONNÉES RÉGIONALES****SURVEILLANCE DE LA CIRCULATION VIRALE****SITES DE PRÉLÈVEMENTS DE TESTS RT-PCR**

Il s'agit des données déclaratives renseignées quotidiennement par les laboratoires de biologie médicale.

Les sites de prélèvements déclarés par les laboratoires et leurs coordonnées sont accessibles et actualisés quotidiennement sur le site Internet de l'ARS à l'adresse suivante :

<https://sante.fr/lieux-de-depistage-covid-19-grand-est>.

Au 30 novembre, **396 sites de prélèvements de tests RT-PCR** étaient enregistrés dans la région Grand Est.

	Nombre de sites de prélèvements
Ardennes	19
Aube	27
Marne	30
Haute-Marne	10
Meurthe-et-Moselle	55
Meuse	12
Moselle	83
Bas-Rhin	96
Haut-Rhin	47
Vosges	17
Grand Est	396

Données du 01/12 non disponibles.

COVID-19

TABLEAU DE BORD DES DONNÉES RÉGIONALES

REMONTÉES DES LABORATOIRES DE VILLE ET HOSPITALIERS

Données SIDEP, système d'information de dépistage remontant les résultats de l'ensemble des laboratoires de biologie médicale. Les données intègrent désormais également les résultats des tests antigéniques. Les indicateurs sont calculés sur 7 jours glissants de J-9 à J-3.

Depuis le 13 mai 2020, les données de laboratoires de ville et hospitaliers sont remontées via l'application Sidep. Sont présentés ici, les indicateurs assurant le suivi de l'épidémie :

- **Le taux d'incidence** pour 100 000 habitants sur 7 jours glissants correspondant au nombre total de nouveaux cas dans l'intervalle de temps [J-9; J-3]. Le 28 novembre, le taux d'incidence à l'échelle nationale est de 113. **Le taux d'incidence chez les 65 ans et plus est introduit comme nouvel indicateur à compter du 28 septembre 2020.**
- **Le taux de positivité** sur 7 jours glissants correspondant à la part de tests positifs obtenus sur le nombre total de tests réalisés.
- **Le taux de tests réalisés ou taux de dépistage** pour 100 000 habitants sur 7 jours glissants correspond au nombre total de tests réalisés sur l'intervalle de temps [J-9; J-3].

Sur la période du du 22 au 28 novembre et pour la région Grand Est :

- **Taux d'incidence** : 133,7 pour 100 000 habitants ;
- **Taux d'incidence (65 ans et plus)** : 171,3 pour 100 000 habitants ;
- **Taux de positivité** : 10,9 % ;
- **Taux de réalisation de test Covid-19** : 1227 pour 100 000 habitants.

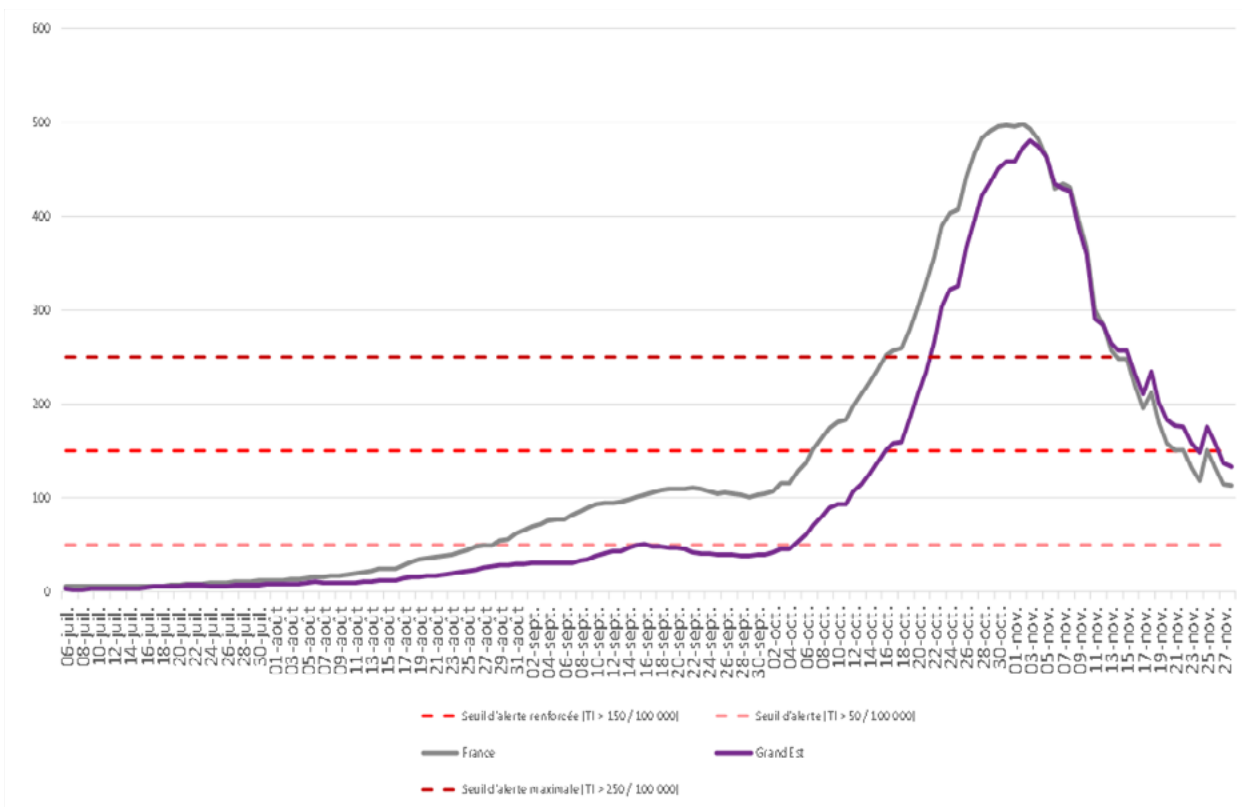


Figure 1 : Évolution du taux d'incidence pour Covid-19 depuis le 6 juillet 2020 en région Grand Est à la date du 28 novembre 2020. (Source : Laboratoires de ville et hospitaliers effectuant les analyses Sars-Cov-2)

COVID-19**TABLEAU DE BORD DES DONNÉES RÉGIONALES****Population générale tous âges**

Domicile	Population	Nouveaux cas confirmés	Personnes testées	Taux d'incidence (nouveaux cas/100 000 habitants)	Taux de positivité (nouveaux cas/100 personnes testées)	Taux de dépistage (personnes testées/100 000 habitants)
Grand Est	5511747	7368	67637	133,7	10,9	1227,1
France	67114995	75834	753307	113,0	10,1	1122,4
Ardennes	265531	586	4030	220,7	14,5	1517,7
Aube	309907	463	4382	149,4	10,6	1414,0
Marne	563823	405	5496	71,8	7,4	974,8
Haute-Marne	169250	244	1968	144,2	12,4	1162,8
Meurthe-et-Moselle	730398	960	8970	131,4	10,7	1228,1
Meuse	181641	288	2322	158,6	12,4	1278,4
Moselle	1035866	1639	13443	158,2	12,2	1297,8
Bas-Rhin	1132607	1269	13211	112,0	9,6	1166,4
Haut-Rhin	763204	1079	9628	141,4	11,2	1261,5
Vosges	359520	435	4187	121,0	10,4	1164,6
CA Mulhouse Alsace Agglomération	273268	330	3230	120,6	10,2	1182,0
CU du Grand Reims	292384	181	2752	61,9	6,6	941,3
Eurométropole de Strasbourg	497183	619	6057	124,4	10,2	1218,3
Métropole du Grand Nancy	255690	293	2869	114,7	10,2	1121,9
Metz Métropole	219569	332	2770	151,3	12,0	1261,4

Données du 22 au 28 novembre 2020. Source : laboratoires de biologie médicale de ville et hospitaliers effectuant les analyses SARS-CoV-2 (SI-DEP), exploitation Santé publique France.

COVID-19**TABLEAU DE BORD DES DONNÉES RÉGIONALES****Population générale âgée de 65 ans et plus**

Domicile	Population	Nouveaux cas confirmés	Personnes testées	Taux d'incidence (nouveaux cas/100 000 habitants)	Taux de positivité (nouveaux cas/100 personnes testées)	Taux de dépistage (personnes testées/100 000 habitants)
Grand Est	1150864	1972	14890	171,3	12,5	1293,8
France	13755385	18100	160751	131,6	10,8	1168,6
Ardennes	60229	161	833	267,3	18,3	1383,1
Aube	68299	95	900	139,1	10,2	1317,7
Marne	113149	113	1263	99,9	8,7	1116,2
Haute-Marne	43460	81	540	186,4	14,3	1242,5
Meurthe-et-Moselle	146492	289	2019	197,3	13,3	1378,2
Meuse	42833	89	607	207,8	13,6	1417,1
Moselle	212467	455	2645	214,2	16,5	1244,9
Bas-Rhin	216981	301	2817	138,7	10,1	1298,3
Haut-Rhin	155947	255	2256	163,5	10,7	1446,6
Vosges	91007	133	1010	146,1	11,7	1109,8
CA Mulhouse Alsace Agglomération	54358	65	766	119,7	8,5	1409,7
CU du Grand Reims	53150	53	590	99,4	9,0	1109,9
Eurométropole de Strasbourg	87322	131	1214	150,6	10,8	1390,7
Métropole du Grand Nancy	48168	85	614	176,4	13,8	1274,2
Metz Métropole	43244	72	441	167,0	16,4	1018,8

Données du 22 au 28 novembre 2020. Source : laboratoires de biologie médicale de ville et hospitaliers effectuant les analyses SARS-CoV-2 (SI-DEP), exploitation Santé publique France.

COVID-19

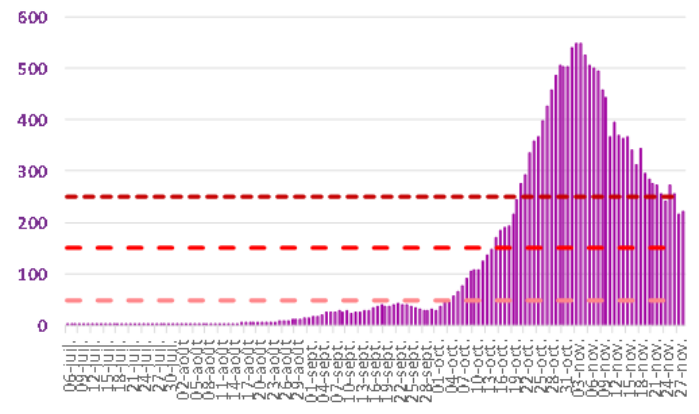
TABLEAU DE BORD DES DONNÉES RÉGIONALES

Évolutions du taux d'incidence pour Covid-19 depuis le 6 juillet 2020 par département, en région Grand Est à la date du 28 novembre 2020.

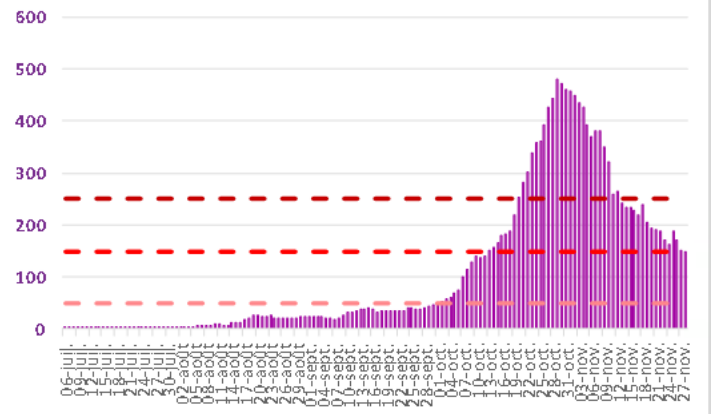
Taux d'incidence (pour 100 000 habitants)

- Seuil d'alerte maximale (TI > 250 / 100 000)
- Seuil d'alerte renforcée (TI > 150 / 100 000)
- Seuil d'alerte (TI > 50 / 100 000)

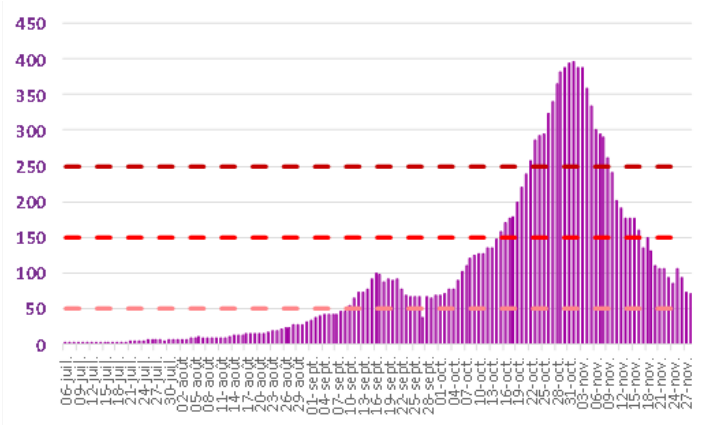
Ardennes



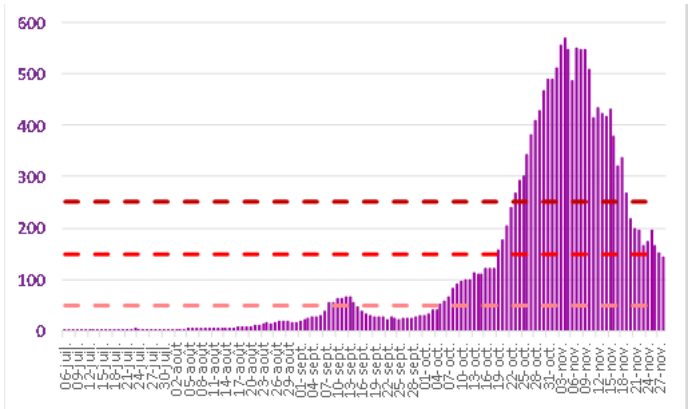
Aube



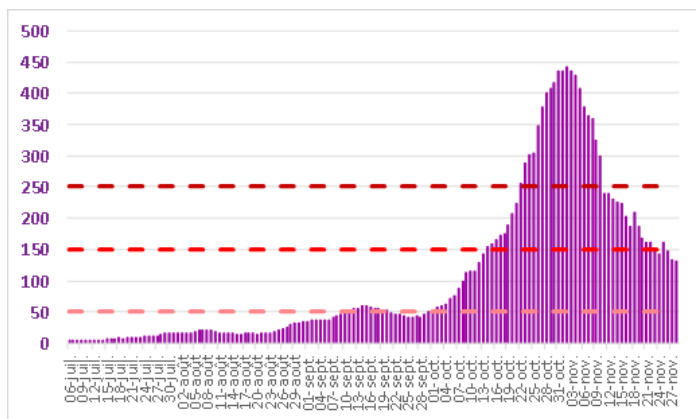
Marne



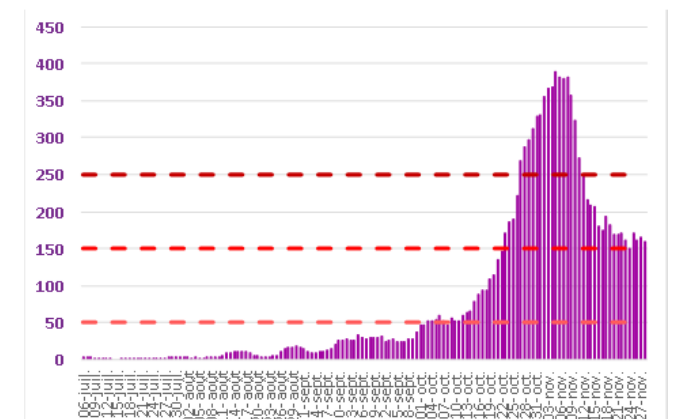
Haute-Marne



Meurthe-et-Moselle



Meuse



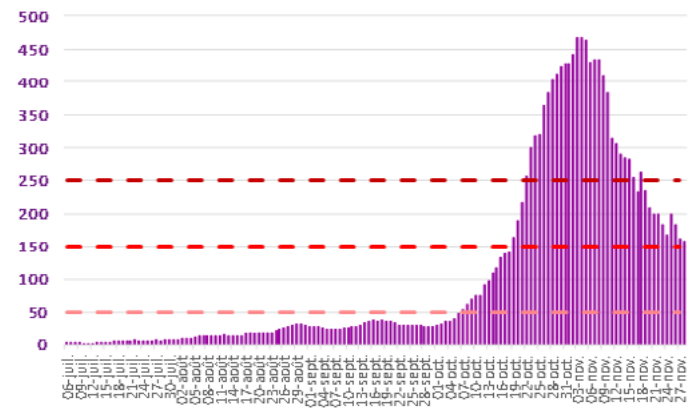
COVID-19

TABLEAU DE BORD DES DONNÉES RÉGIONALES

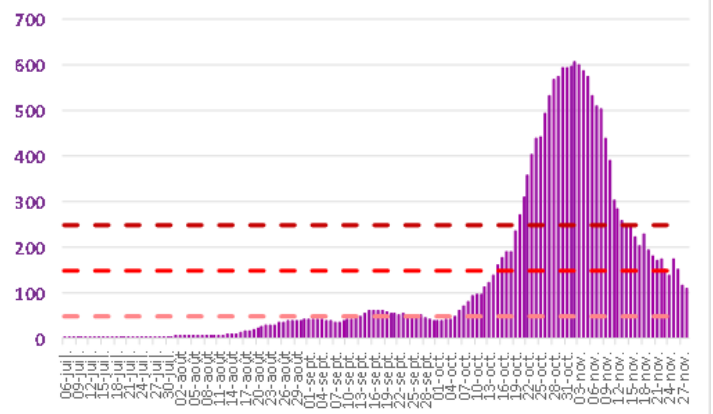
Taux d'incidence (pour 100 000 habitants)

- Seuil d'alerte maximale (TI > 250 / 100 000)
- Seuil d'alerte renforcée (TI > 150 / 100 000)
- Seuil d'alerte (TI > 50 / 100 000)

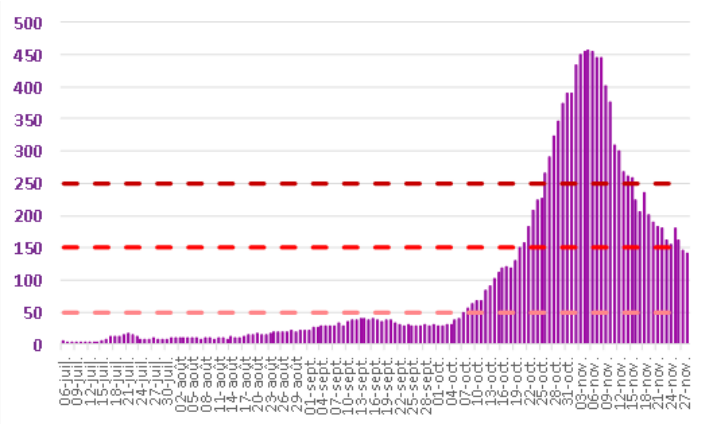
Moselle



Bas-Rhin



Haut-Rhin



Vosges

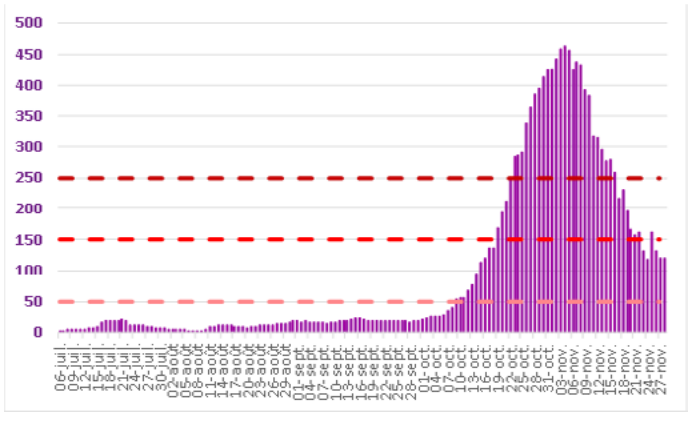


Figure 2 : Évolution du taux d'incidence pour Covid-19 depuis le 6 juillet 2020 par département, en région Grand Est à la date du 28 novembre 2020. (Source : Laboratoires de ville et hospitaliers effectuant les analyses Sars-Cov-2)

COVID-19**TABLEAU DE BORD DES DONNÉES RÉGIONALES****ACTIVITÉ COVID-19 DES ASSOCIATIONS SOS MÉDECINS ET DES STRUCTURES D'URGENCE DES ÉTABLISSEMENTS SANITAIRES**

Département de la structure	Nombre de consultations SOS Médecins	Nombre de passages aux urgences
Ardennes		3
Aube	3	5
Marne	3	1
Haute-Marne		5
Meurthe-et-Moselle	6	6
Meuse		
Moselle		19
Bas-Rhin	14	13
Haut-Rhin	8	8
Vosges		
Grand Est	34	76

Données au 30 novembre 2020. Sources : Associations SOS Médecins et OSCOUR®, exploitation Santé publique France

Au 30 novembre 2020 :

- **76 passages aux urgences pour suspicion de Covid-19** ont été enregistrés dans les structures d'urgence du Grand Est, ce qui représente **3,4 % de l'activité totale des structures d'urgence**.
- **46,1 % de ces passages aux urgences ont donné lieu à une hospitalisation.**
- Un établissement de Meurthe-et-Moselle, 2 établissements de Meuse et 3 établissements de Moselle n'ont pas fait de déclaration.

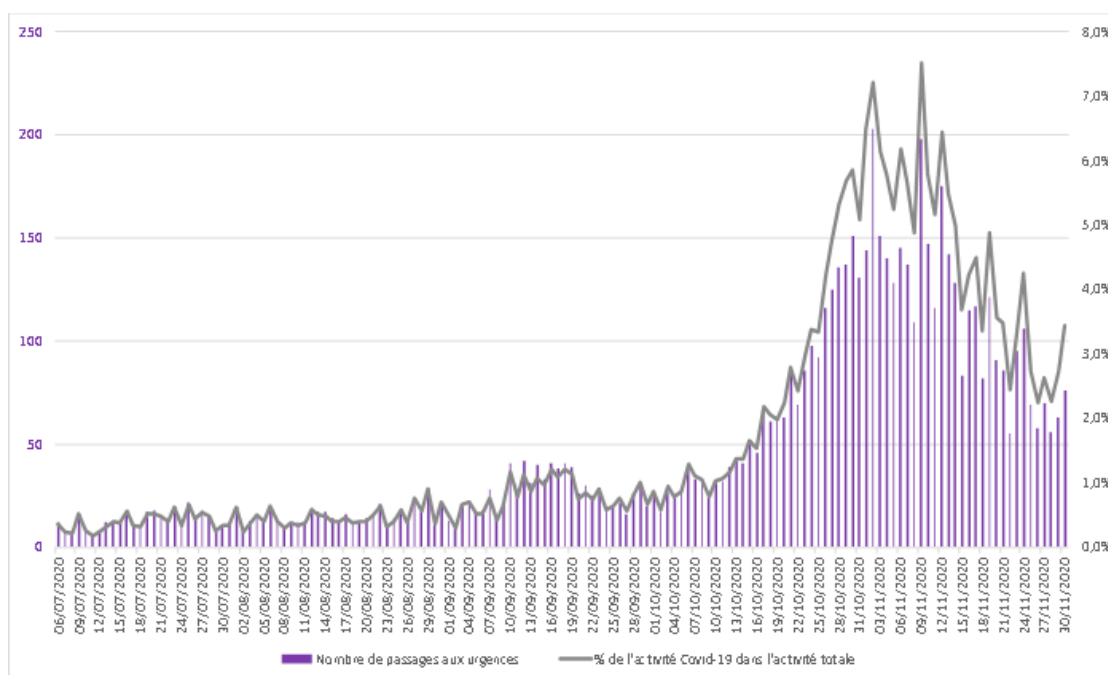


Figure 3 : Évolution quotidienne du nombre de passages aux urgences pour suspicion de Covid-19 et de la part de l'activité Covid-19 dans l'activité totale des structures d'urgence de la région Grand Est. (Source : OSCOUR®)

COVID-19

TABLEAU DE BORD DES DONNÉES RÉGIONALES

Au 30 novembre 2020 :

- **34 consultations SOS Médecins pour suspicion de Covid-19** ont été enregistrées au niveau régional, ce qui représente **5,9 % de leur activité totale.**
- **2,9 % de ces consultations ont donné lieu à une hospitalisation.**

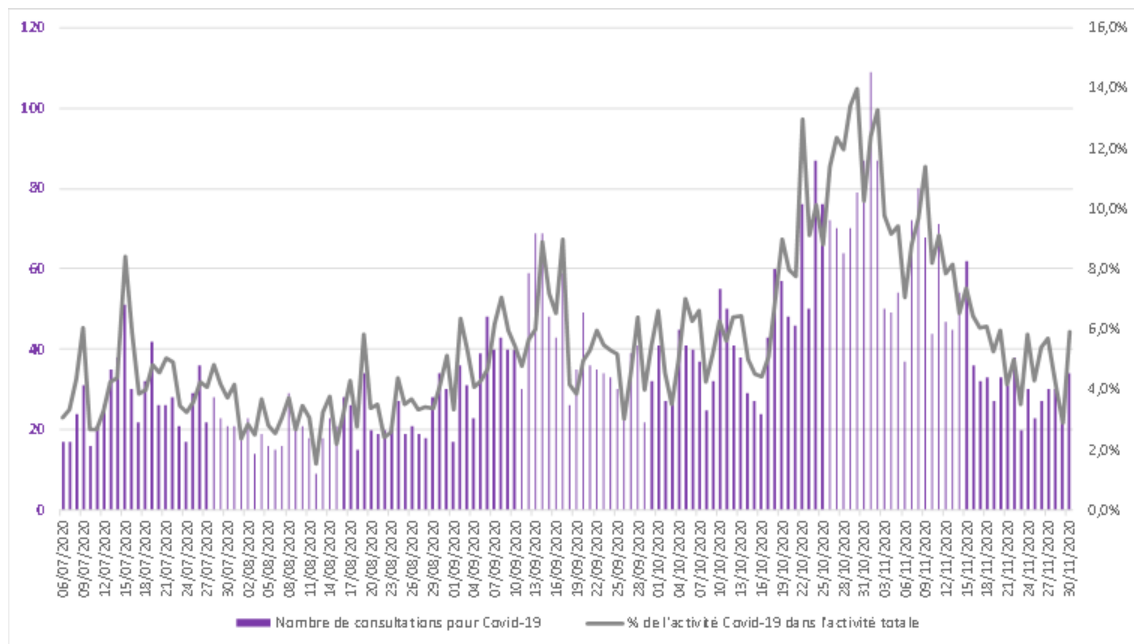


Figure 4 : Évolution quotidienne du nombre de consultations SOS Médecins pour suspicion de Covid-19 et de la part de l'activité Covid-19 dans l'activité totale des associations SOS Médecins de la région Grand Est. (Source : SOS Médecins)

COVID-19

TABLEAU DE BORD DES DONNÉES RÉGIONALES

CONTRÔLE DE L'ÉPIDÉMIE

CONTACT-TRACING DE NIVEAU 2 ASSURÉ PAR L'ASSURANCE MALADIE

Données à J-1

	Nombre de nouveaux cas confirmés		Nombre de nouvelles personnes contacts identifiées	
	29/11	30/11	29/11	30/11
Ardennes	70	35	74	96
Aube	49	17	86	70
Marne	45	23	67	64
Haute-Marne	13	34	32	96
Meurthe-et-Moselle	53	63	118	111
Meuse	18	21	64	73
Moselle	108	113	141	197
Bas-Rhin	111	58	165	178
Haut-Rhin	95	55	195	157
Vosges	62	46	91	61
Grand Est	624	465	1033	1103

Evolution du contact-tracing en Grand Est pour Covid-19 le 30 novembre 2020. (Source : Assurance Maladie)

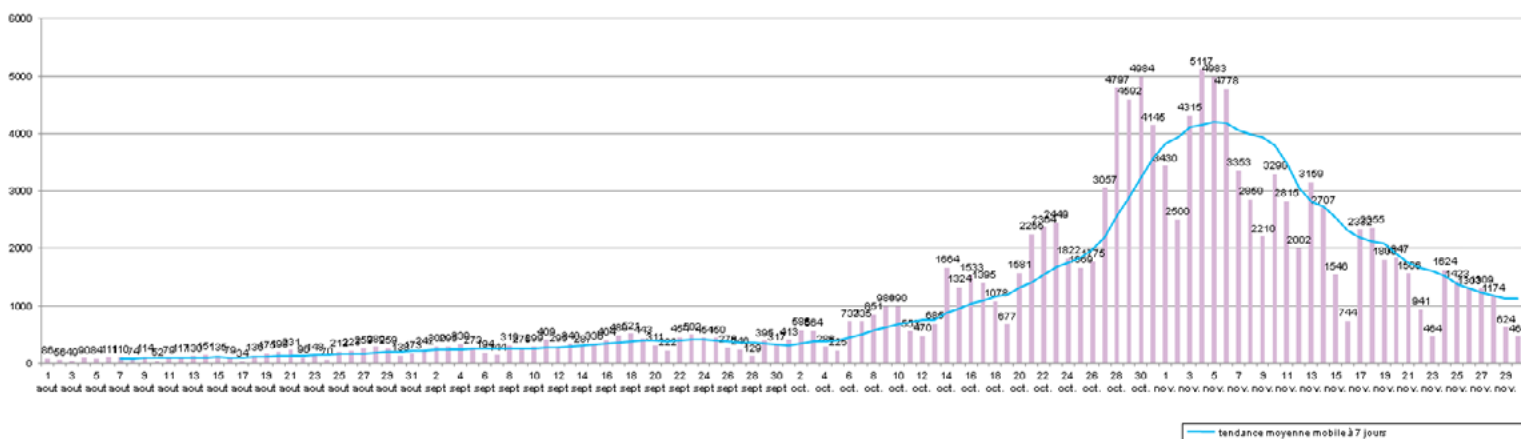


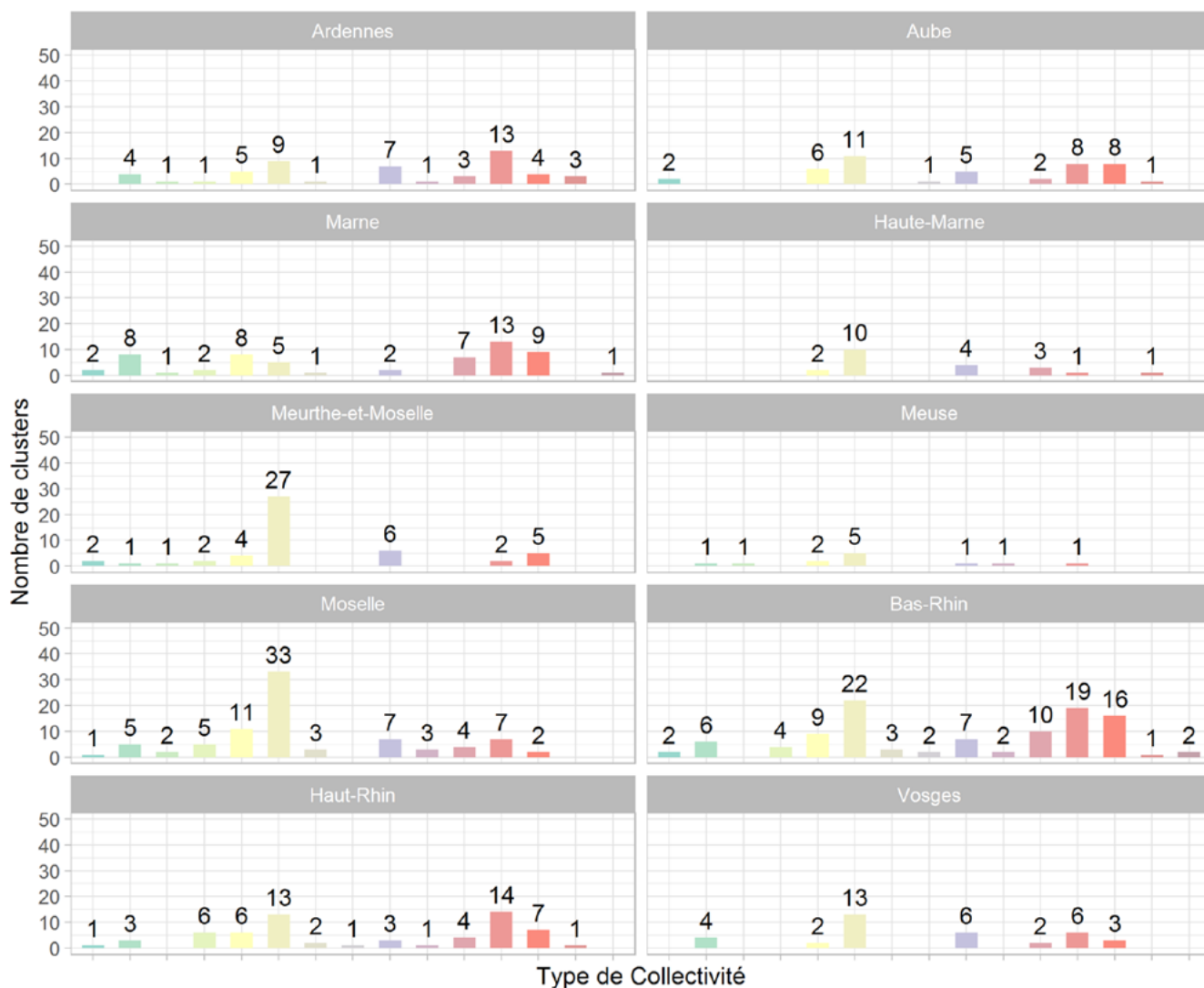
Figure 5 : Évolution régionale quotidienne depuis le 1er août du nombre de nouveaux patients confirmés en région Grand Est au 30 novembre 2020 (Source : Assurance Maladie)

COVID-19

TABLEAU DE BORD DES DONNÉES RÉGIONALES

CONTACT-TRACING DE NIVEAU 3 ASSURÉ PAR L'ARS ET SANTÉ PUBLIQUE FRANCE
Données au 30 novembre des clusters (regroupement d'au moins 3 cas).

Le dénombrement précis des clusters est rendu difficile par la diffusion communautaire actuelle du virus. Il ne constitue plus, à ce stade, un indicateur épidémiologique robuste pour suivre la dynamique de l'épidémie.



- Aide sociale à l'enfance*
- Etablissement sanitaire
- Autre
- Etablissement social d'hébergement et d'insertion
- Communautés particulières (personnes vulnérables, gens du voyage, migrants...)
- Evénement public ou privé (rassemblements temporaires de persc)
- Crèche
- Milieu professionnel (entreprise)
- EMS de personnes handicapées*
- Milieu scolaire et universitaire
- Etablissement médicalisé pour personnes âgées*
- Secteur Aide à Domicile
- Etablissement non médicalisé pour personnes âgées*
- Transport (avion, bateau, train)
- Etablissement pénitentiaire

Liste des investigations de clusters en Région Grand Est au 30 novembre 2020.
(Source : ARS Grand Est et Santé publique France.)

COVID-19

TABLEAU DE BORD DES DONNÉES RÉGIONALES

HOSPITALISATIONS POUR COVID-19

SYNTHÈSE

Au 30 novembre 2020 :

- **2489 personnes sont actuellement hospitalisées pour Covid-19** dans les établissements sanitaires du Grand Est, soit **148 nouvelles hospitalisations pour la journée du 30 novembre**.
- **314 personnes sont actuellement hospitalisées en réanimation** ou en soins intensifs, soit **16 nouvelles admissions pour la journée du 30 novembre**.

ÉVOLUTION PAR RAPPORT AU JOUR PRÉCÉDENT

Données à J-1

	HOSPITALISATION			HOSPITALISATION EN RÉANIMATION				
	Nombre de personnes hospitalisées			Nombre de personnes nouvellement hospitalisées	Nombre de personnes			Nombre de personnes nouvellement en réanimation
	30/11	29/11	Évo 30/11 - J-1	30/11	30/11	29/11	Évo 30/11 - J-1	30/11
Ardennes	165	157	8	11	14	14	0	0
Aube	145	158	-13	12	21	19	2	2
Marne	221	231	-10	3	39	42	-3	1
Haute-Marne	113	124	-11	8	4	4	0	0
Meurthe-et-Moselle	357	355	2	9	45	45	0	0
Meuse	66	64	2	6	9	9	0	0
Moselle	492	492	0	39	62	62	0	5
Bas-Rhin	449	450	-1	31	70	68	2	4
Haut-Rhin	271	267	4	15	37	35	2	3
Vosges	210	211	-1	14	13	12	1	1
Grand Est	2489	2509	-20	148	314	310	4	16

Evolution des hospitalisations en Grand Est pour Covid-19 le 30 novembre 2020. (Source : établissements sanitaires déclarant au moins un cas confirmé de Covid-19).

Indicateur de saturation hospitalière :

L'indicateur de saturation hospitalière sur les capacités de réanimation est calculé au niveau régional et non au niveau de chaque département, car la réponse à la crise est gérée au niveau régional en faisant appel à l'ensemble des capacités en réanimation publiques et privées.

Le niveau de référence correspond aux capacités initiales de réanimation de la région Grand Est avant la crise soit 471 lits.

• **L'impact de l'épidémie sur le système de santé est considéré comme significatif, dès lors que plus de 30% des lits de réanimation disponibles sont occupés par des patients atteints de COVID et que le taux d'incidence pour 100000 habitants en population générale est supérieur à 250 et celui pour les personnes âgées supérieur à 100.**

• **Au-delà d'un taux d'occupation des lits de réanimation disponibles occupés par des patients COVID de plus de 60%, combiné au dépassement des 2 seuils indiqués ci-dessus, le territoire est considéré en état d'urgence.**

COVID-19

TABLEAU DE BORD DES DONNÉES RÉGIONALES

PERSONNES NOUVELLEMENT HOSPITALISÉES POUR COVID-19

Données à J-1

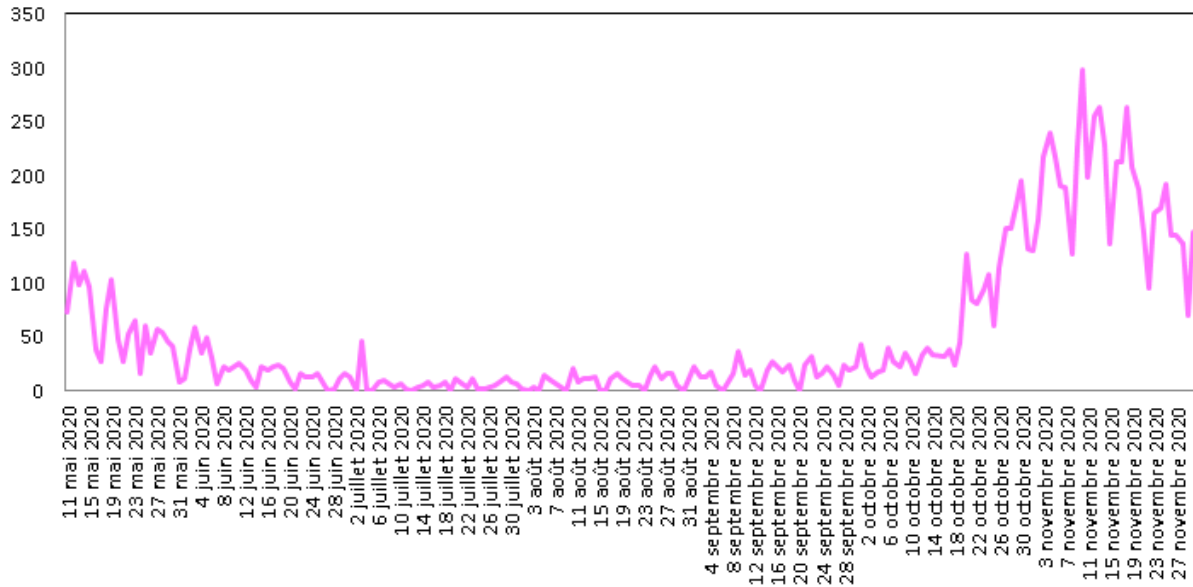


Figure 6 : Evolution quotidienne du nombre de personnes nouvellement hospitalisées pour Covid-19. (Source : établissements sanitaires déclarant au moins un cas confirmé de Covid-19)

PERSONNES NOUVELLEMENT HOSPITALISÉES EN RÉANIMATION OU SOINS INTENSIFS POUR COVID-19

Données à J-1

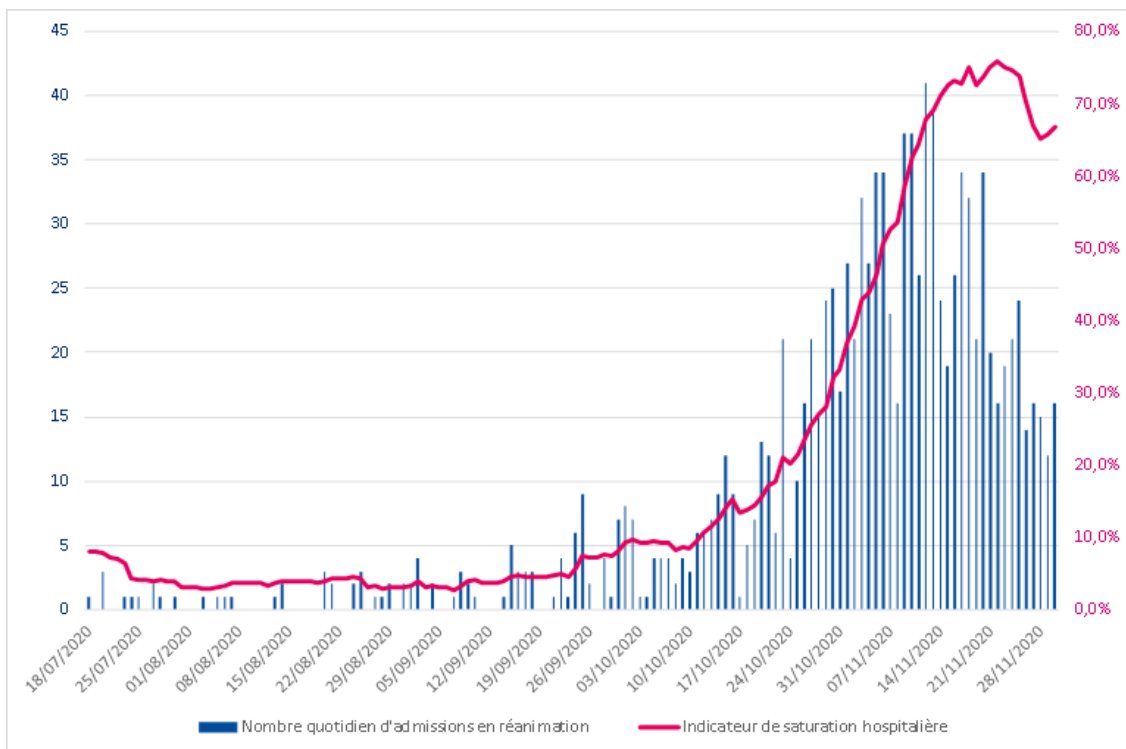


Figure 7 : Evolution quotidienne du nombre de personnes nouvellement hospitalisées en réanimation ou soins intensifs pour Covid-19. (Source : établissements sanitaires déclarant au moins un cas confirmé de Covid-19)

COVID-19**TABLEAU DE BORD DES DONNÉES RÉGIONALES****SURVEILLANCE DE LA MORTALITÉ LIÉE AU COVID-19**

Données à J-1

Au 30 novembre 2020 :

Depuis le début de l'épidémie, **4797 personnes** hospitalisées pour Covid-19 sont décédées en établissements sanitaires du Grand Est. Les données peuvent varier par rapport à la veille si le nombre d'établissements ayant déclaré leurs données au jour J a varié par rapport au jour J-1.

Note : La surveillance de la mortalité dans les établissements médico-sociaux fait l'objet d'une publication hebdomadaire dans le point épidémiologique hebdomadaire de Santé publique France accessible via le lien :

<https://www.santepubliquefrance.fr/recherche/#search=&publications=donn%C3%A9es®ions=Grand%20Est&sort=date>

	NOMBRES DE PERSONNES DÉCÉDÉES		
	Cumul 01/03 au 30/11	Cumul 01/03 au 29/11	Évo 30/11 - J-1
Ardennes	140	138	2
Aube	216	212	4
Marne	370	367	3
Haute-Marne	148	145	3
Meurthe-et-Moselle	506	503	3
Meuse	141	138	3
Moselle	1113	1100	13
Bas-Rhin	877	869	8
Haut-Rhin	918	910	8
Vosges	368	365	3
Grand Est	4797	4747	50

Evolution du nombre de décès cumulés en Grand Est pour Covid-19 le 30 novembre 2020
 (Source : SIVIC, établissements sanitaires déclarant au moins un cas confirmé de Covid-19)