

COVID-19

TABLEAU DE BORD DES DONNÉES RÉGIONALES AU 07 DÉCEMBRE 2020

Ce tableau de bord quotidien est construit à partir des données détenues par l'ARS Grand Est et par Santé publique France au titre de ses missions de surveillance épidémiologique.

En région les missions de Santé publique France consistent à coordonner la surveillance épidémiologique du Covid-19, analyser les données et apporter une expertise épidémiologique aux ARS pour l'aide à la décision.

Le dispositif de surveillance épidémiologique mis en place repose sur plusieurs critères qui sont :

- la circulation virale,
- les mesures de contrôle de l'épidémie mises en œuvre,
- l'hospitalisation liée au COVID-19
- la mortalité à l'hôpital.

Les données sont actualisées et analysées tous les jours.

Sont introduits, à ce nouveau stade de l'épidémie, le taux d'incidence pour les personnes de plus de 65 ans ainsi que la part des patients COVID dans les réanimations, qui reflète l'impact de l'épidémie sur notre système de santé. Le cas échéant, sont indiqués dans les graphes par département, mesurant l'évolution du taux d'incidence, les seuils d'alerte, d'alerte renforcée et d'alerte maximale.

SURVEILLANCE DE LA CIRCULATION VIRALE	2
SITES DE PRÉLÈVEMENTS DE TESTS RT-PCR	2
REMONTÉES DES LABORATOIRES DE VILLE ET HOSPITALIERS	3
ACTIVITÉ COVID-19 DES ASSOCIATIONS SOS MÉDECINS ET DES STRUCTURES D'URGENCE DES ÉTABLISSEMENTS SANITAIRES	8
CONTRÔLE DE L'ÉPIDÉMIE	10
CONTACT-TRACING DE NIVEAU 2 ASSURÉ PAR L'ASSURANCE MALADIE	10
CONTACT-TRACING DE NIVEAU 3 ASSURÉ PAR L'ARS ET SANTÉ PUBLIQUE FRANCE	11
HOSPITALISATIONS POUR COVID-19	12
ÉVOLUTION PAR RAPPORT AU JOUR PRÉCÉDENT	12
PERSONNES NOUVELLEMENT HOSPITALISÉES POUR COVID-19	13
PERSONNES NOUVELLEMENT HOSPITALISÉES EN RÉANIMATION OU SOINS INTENSIFS POUR COVID-19	13
SURVEILLANCE DE LA MORTALITÉ LIÉE AU COVID-19	14

COVID-19**TABLEAU DE BORD DES DONNÉES RÉGIONALES****SURVEILLANCE DE LA CIRCULATION VIRALE****SITES DE PRÉLÈVEMENTS DE TESTS RT-PCR**

Il s'agit des données déclaratives renseignées quotidiennement par les laboratoires de biologie médicale.

Les sites de prélèvements déclarés par les laboratoires et leurs coordonnées sont accessibles et actualisés quotidiennement sur le site Internet de l'ARS à l'adresse suivante :

<https://sante.fr/lieux-de-depistage-covid-19-grand-est>.

Au 7 décembre, **398 sites de prélèvements de tests RT-PCR** étaient enregistrés dans la région Grand Est.

	Nombre de sites de prélèvements
Ardennes	19
Aube	27
Marne	30
Haute-Marne	10
Meurthe-et-Moselle	55
Meuse	12
Moselle	83
Bas-Rhin	97
Haut-Rhin	48
Vosges	17
Grand Est	398

COVID-19

TABLEAU DE BORD DES DONNÉES RÉGIONALES

REMONTÉES DES LABORATOIRES DE VILLE ET HOSPITALIERS

Données SIDEP, système d'information de dépistage remontant les résultats de l'ensemble des laboratoires de biologie médicale. Les données intègrent désormais également les résultats des tests antigéniques. Les indicateurs sont calculés sur 7 jours glissants de J-9 à J-3.

Depuis le 13 mai 2020, les données de laboratoires de ville et hospitaliers sont remontées via l'application Sidep. Sont présentés ici, les indicateurs assurant le suivi de l'épidémie :

- **Le taux d'incidence** pour 100 000 habitants sur 7 jours glissants correspondant au nombre total de nouveaux cas dans l'intervalle de temps [J-9; J-3]. Le 4 décembre, le taux d'incidence à l'échelle nationale est de 105,4. **Le taux d'incidence chez les 65 ans et plus est introduit comme nouvel indicateur à compter du 28 septembre 2020.**
- **Le taux de positivité** sur 7 jours glissants correspondant à la part de tests positifs obtenus sur le nombre total de tests réalisés.
- **Le taux de tests réalisés ou taux de dépistage** pour 100 000 habitants sur 7 jours glissants correspond au nombre total de tests réalisés sur l'intervalle de temps [J-9; J-3].

Sur la période du 28 novembre au 4 décembre et pour la région Grand Est :

- **Taux d'incidence** : 137,7 pour 100 000 habitants ;
- **Taux d'incidence (65 ans et plus)** : 173 pour 100 000 habitants ;
- **Taux de positivité** : 11,9 % ;
- **Taux de réalisation de test Covid-19** : 1154 pour 100 000 habitants.

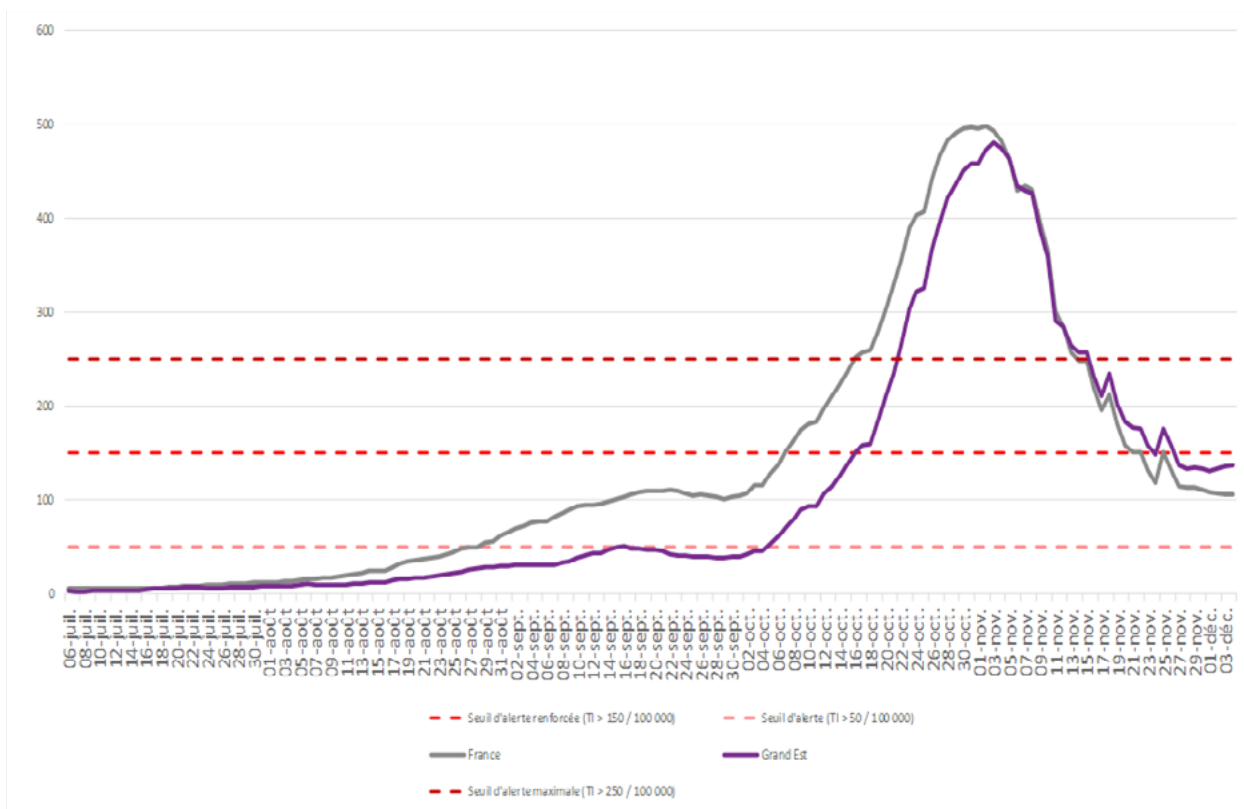


Figure 1 : Évolution du taux d'incidence pour Covid-19 depuis le 6 juillet 2020 en région Grand Est à la date du 4 décembre 2020. (Source : Laboratoires de ville et hospitaliers effectuant les analyses Sars-Cov-2)

COVID-19**TABLEAU DE BORD DES DONNÉES RÉGIONALES****Population générale tous âges**

Domicile	Population	Nouveaux cas confirmés	Personnes testées	Taux d'incidence (nouveaux cas/100 000 habitants)	Taux de positivité (nouveaux cas/100 personnes testées)	Taux de dépistage (personnes testées/100 000 habitants)
Grand Est	5511747	7589	63629	137,7	11,93	1154,43
France	67114995	70719	712873	105,4	9,9	1062,2
Ardennes	265531	562	3423	211,7	16,4	1289,1
Aube	309907	386	4062	124,6	9,5	1310,7
Marne	563823	381	5375	67,6	7,1	953,3
Haute-Marne	169250	296	1785	174,9	16,6	1054,7
Meurthe-et-Moselle	730398	1023	8395	140,1	12,2	1149,4
Meuse	181641	312	2162	171,8	14,4	1190,3
Moselle	1035866	1612	13035	155,6	12,4	1258,4
Bas-Rhin	1132607	1284	12038	113,4	10,7	1062,9
Haut-Rhin	763204	1058	8633	138,6	12,3	1131,2
Vosges	359520	675	4721	187,8	14,3	1313,1
CA Mulhouse Alsace Agglomération	273268	326	3010	119,4	10,8	1101,3
CU du Grand Reims	292384	190	2867	64,9	6,6	980,5
Eurométropole de Strasbourg	497183	655	5715	131,7	11,5	1149,5
Métropole du Grand Nancy	255690	297	2669	116,2	11,1	1043,8
Metz Métropole	219569	288	2650	131,2	10,9	1207,1

Données du 28 novembre au 4 décembre 2020. Source : laboratoires de biologie médicale de ville et hospitaliers effectuant les analyses SARS-CoV-2 (SI-DEP), exploitation Santé publique France.

COVID-19**TABLEAU DE BORD DES DONNÉES RÉGIONALES****Population générale âgée de 65 ans et plus**

Domicile	Population	Nouveaux cas confirmés	Personnes testées	Taux d'incidence (nouveaux cas/100 000 habitants)	Taux de positivité (nouveaux cas/100 personnes testées)	Taux de dépistage (personnes testées/100 000 habitants)
Grand Est	1150864	1991	14864	173,0	12,8	1291,6
France	13755385	17172	157070	124,8	10,5	1141,9
Ardennes	60229	134	731	222,5	17,8	1213,7
Aube	68299	94	1104	137,6	8,1	1616,4
Marne	113149	94	1372	83,1	6,6	1212,6
Haute-Marne	43460	109	519	250,8	20,0	1194,2
Meurthe-et-Moselle	146492	238	1775	162,5	12,9	1211,7
Meuse	42833	79	490	184,4	15,4	1144,0
Moselle	212467	372	2729	175,1	13,1	1284,4
Bas-Rhin	216981	331	2687	152,5	11,9	1238,4
Haut-Rhin	155947	265	2011	169,9	12,7	1289,5
Vosges	91007	273	1446	300,0	16,6	1588,9
CA Mulhouse Alsace Agglomération	54358	93	734	170,9	12,7	1349,6
CU du Grand Reims	53150	38	617	71,7	6,2	1161,1
Eurométropole de Strasbourg	87322	149	1201	171,1	12,4	1375,9
Métropole du Grand Nancy	48168	73	553	151,1	13,2	1147,1
Metz Métropole	43244	82	526	190,3	15,6	1215,9

Données du 28 novembre au 4 décembre 2020. Source : laboratoires de biologie médicale de ville et hospitaliers effectuant les analyses SARS-CoV-2 (SI-DEP), exploitation Santé publique France.

COVID-19

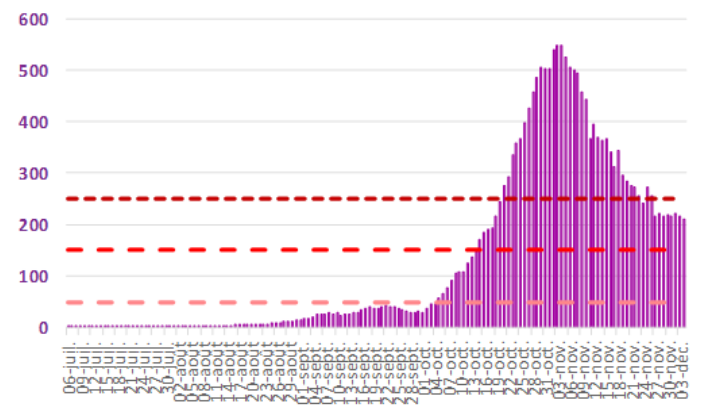
TABLEAU DE BORD DES DONNÉES RÉGIONALES

Évolutions du taux d'incidence pour Covid-19 depuis le 6 juillet 2020 par département, en région Grand Est à la date du 4 décembre 2020.

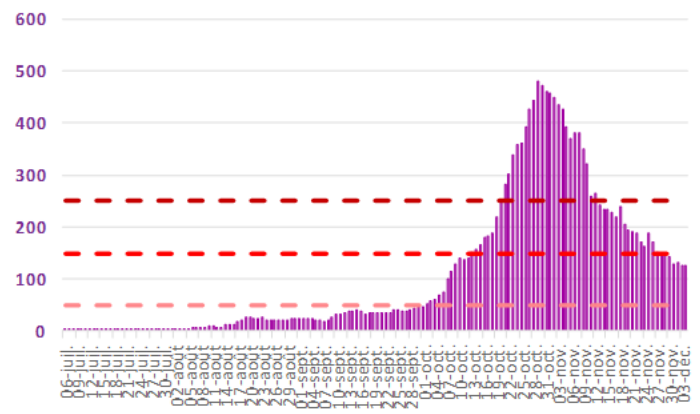
Taux d'incidence (pour 100 000 habitants)

- Seuil d'alerte maximale (TI > 250 / 100 000)
- Seuil d'alerte renforcée (TI > 150 / 100 000)
- Seuil d'alerte (TI > 50 / 100 000)

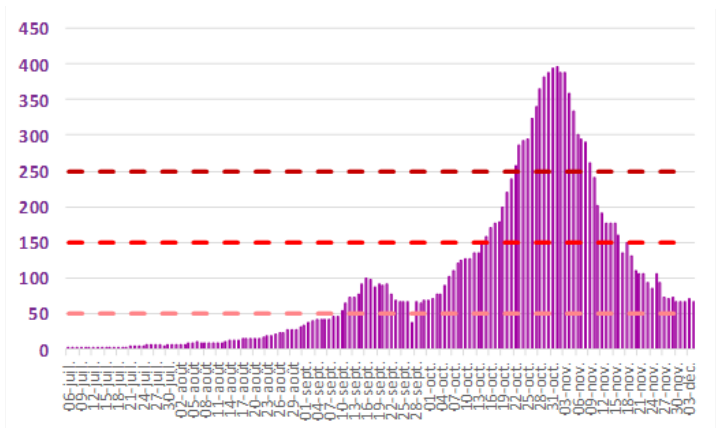
Ardennes



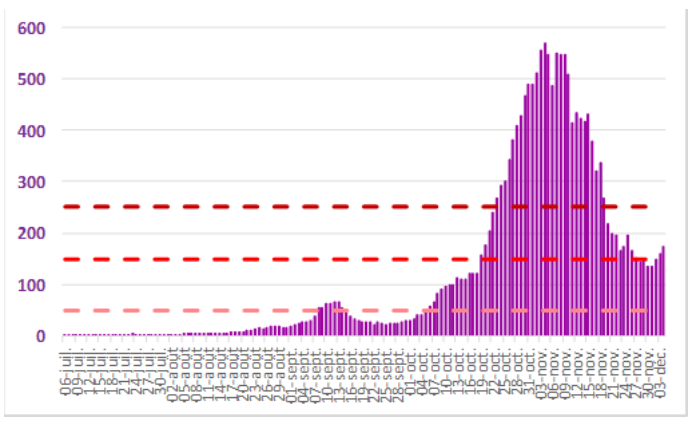
Aube



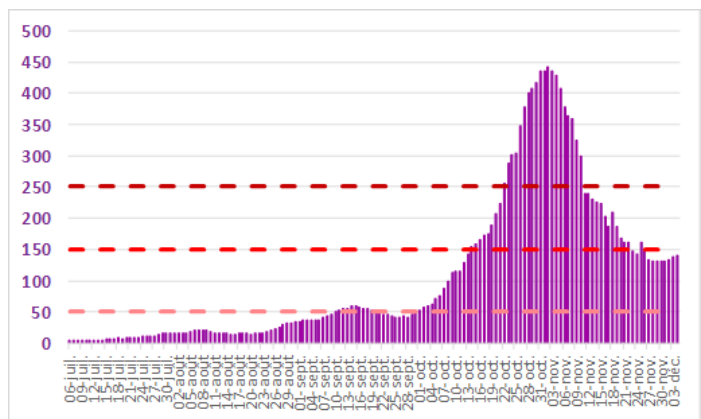
Marne



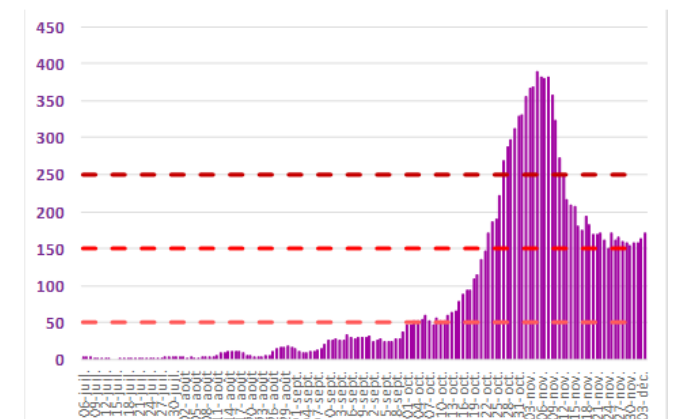
Haute-Marne



Meurthe-et-Moselle



Meuse



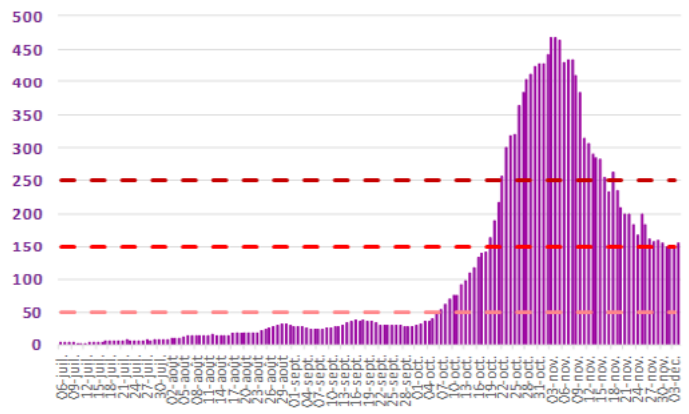
COVID-19

TABLEAU DE BORD DES DONNÉES RÉGIONALES

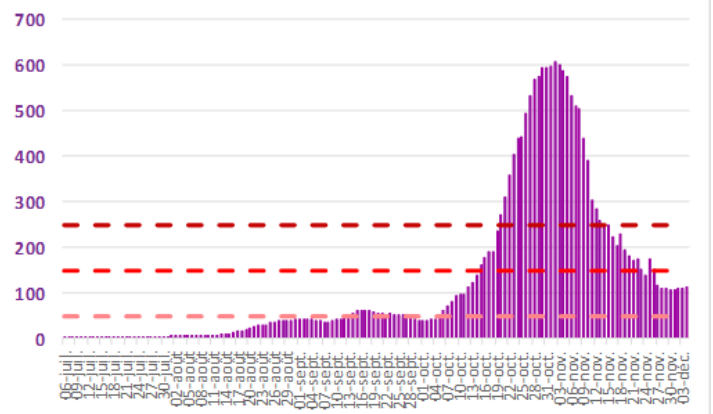
Taux d'incidence (pour 100 000 habitants)

- Seuil d'alerte maximale (TI > 250 / 100 000)
- Seuil d'alerte renforcée (TI > 150 / 100 000)
- Seuil d'alerte (TI > 50 / 100 000)

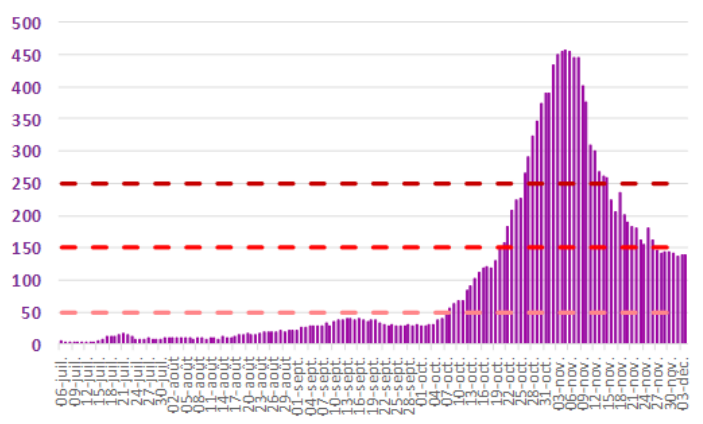
Moselle



Bas-Rhin



Haut-Rhin



Vosges

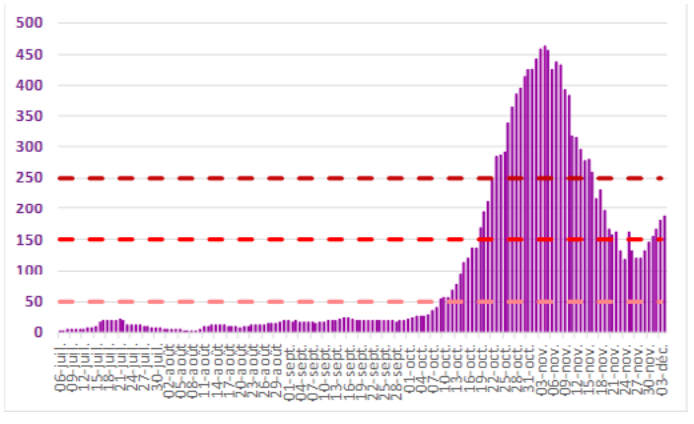


Figure 2 : Évolution du taux d'incidence pour Covid-19 depuis le 6 juillet 2020 par département, en région Grand Est à la date du 4 décembre 2020. (Source : Laboratoires de ville et hospitaliers effectuant les analyses Sars-Cov-2)

COVID-19**TABLEAU DE BORD DES DONNÉES RÉGIONALES****ACTIVITÉ COVID-19 DES ASSOCIATIONS SOS MÉDECINS ET DES STRUCTURES D'URGENCE DES ÉTABLISSEMENTS SANITAIRES**

Données détaillées par département non disponibles ce jour.

Au 6 décembre 2020 :

- **52 passages aux urgences pour suspicion de Covid-19** ont été enregistrés dans les structures d'urgence du Grand Est, ce qui représente **2,4 % de l'activité totale des structures d'urgence**.
- **48,1 % de ces passages aux urgences ont donné lieu à une hospitalisation.**

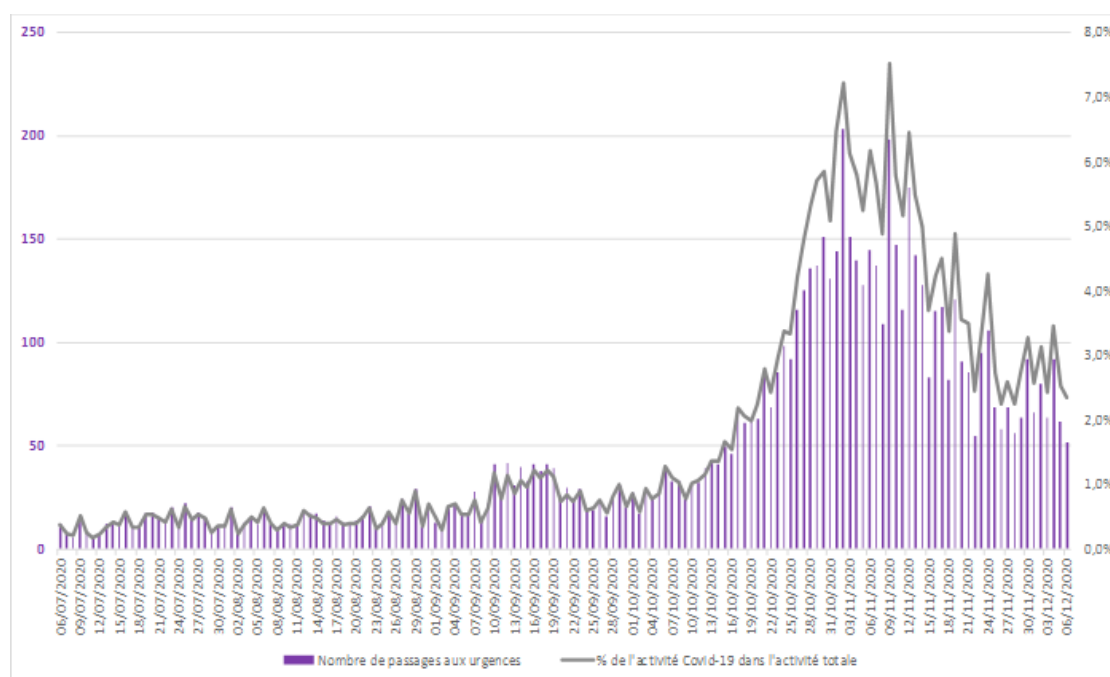


Figure 3 : Évolution quotidienne du nombre de passages aux urgences pour suspicion de Covid-19 et de la part de l'activité Covid-19 dans l'activité totale des structures d'urgence de la région Grand Est. (Source : OSCOUR®)

COVID-19

TABLEAU DE BORD DES DONNÉES RÉGIONALES

Au 6 décembre 2020 :

- **37 consultations SOS Médecins pour suspicion de Covid-19** ont été enregistrées au niveau régional, ce qui représente **4,4 % de leur activité totale.**
- **16,2 % de ces consultations ont donné lieu à une hospitalisation.**

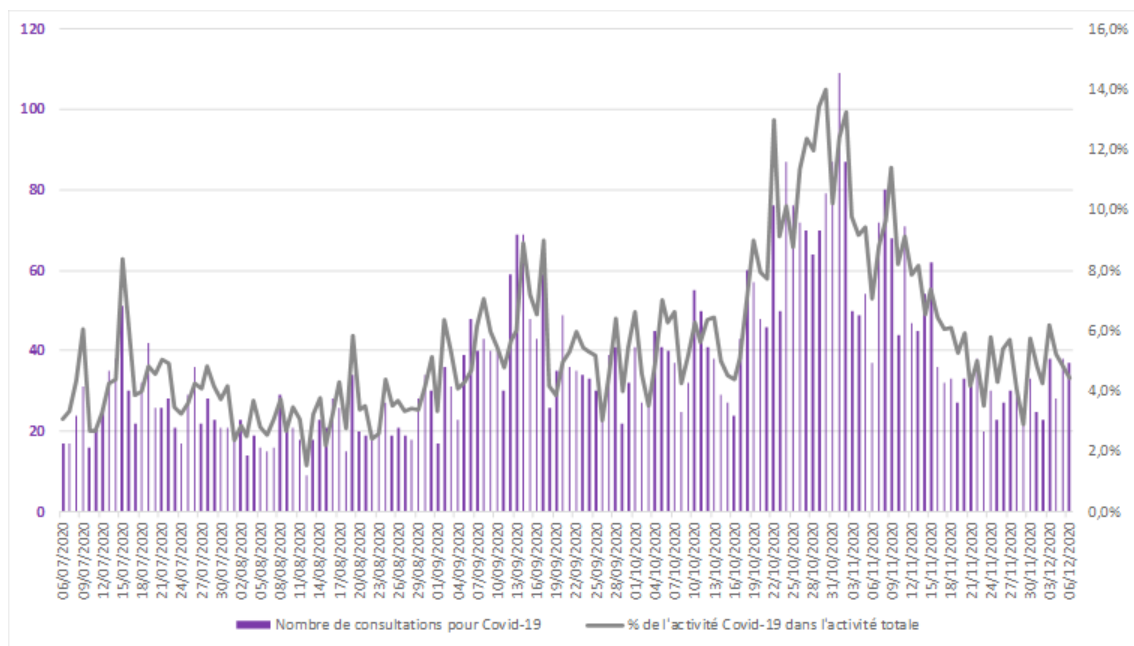


Figure 4 : Évolution quotidienne du nombre de consultations SOS Médecins pour suspicion de Covid-19 et de la part de l'activité Covid-19 dans l'activité totale des associations SOS Médecins de la région Grand Est.
(Source : SOS Médecins)

COVID-19

TABLEAU DE BORD DES DONNÉES RÉGIONALES

CONTRÔLE DE L'ÉPIDÉMIE

CONTACT-TRACING DE NIVEAU 2 ASSURÉ PAR L'ASSURANCE MALADIE

Données à J-1

	Nombre de nouveaux cas confirmés		Nombre de nouvelles personnes contacts identifiées	
	05/12	06/12	05/12	06/12
Ardennes	102	71	122	110
Aube	77	26	83	46
Marne	70	26	122	38
Haute-Marne	67	26	93	45
Meurthe-et-Moselle	156	97	214	218
Meuse	62	22	88	22
Moselle	310	140	396	195
Bas-Rhin	210	128	218	151
Haut-Rhin	221	106	300	166
Vosges	140	46	200	51
Grand Est	1415	688	1836	1042

Evolution du contact-tracing en Grand Est pour Covid-19 le 6 décembre 2020. (Source : Assurance Maladie)

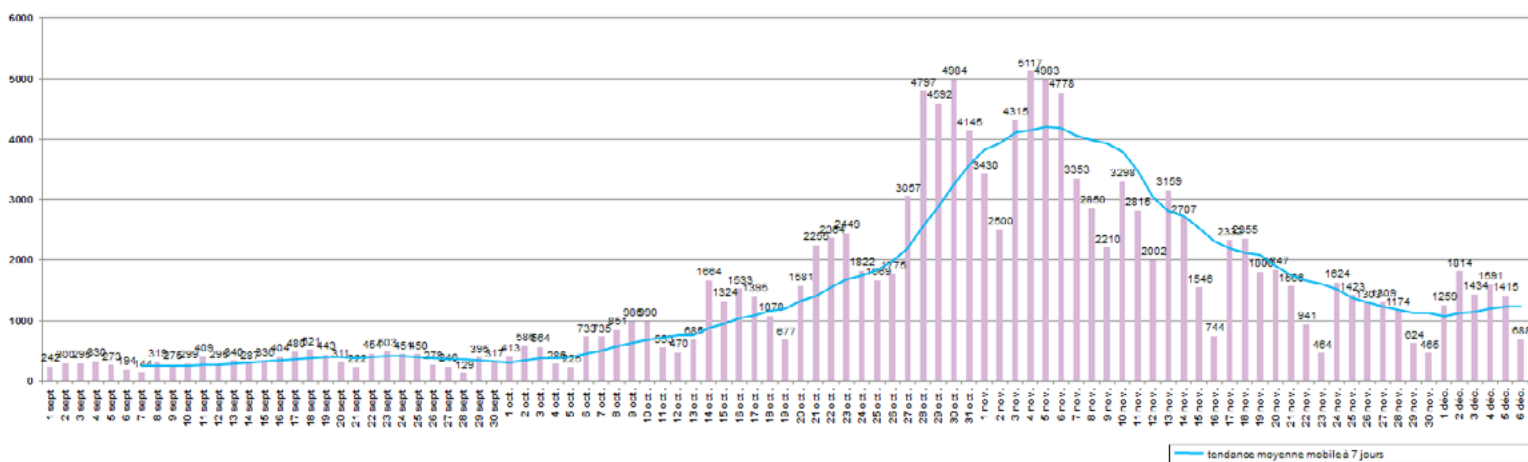


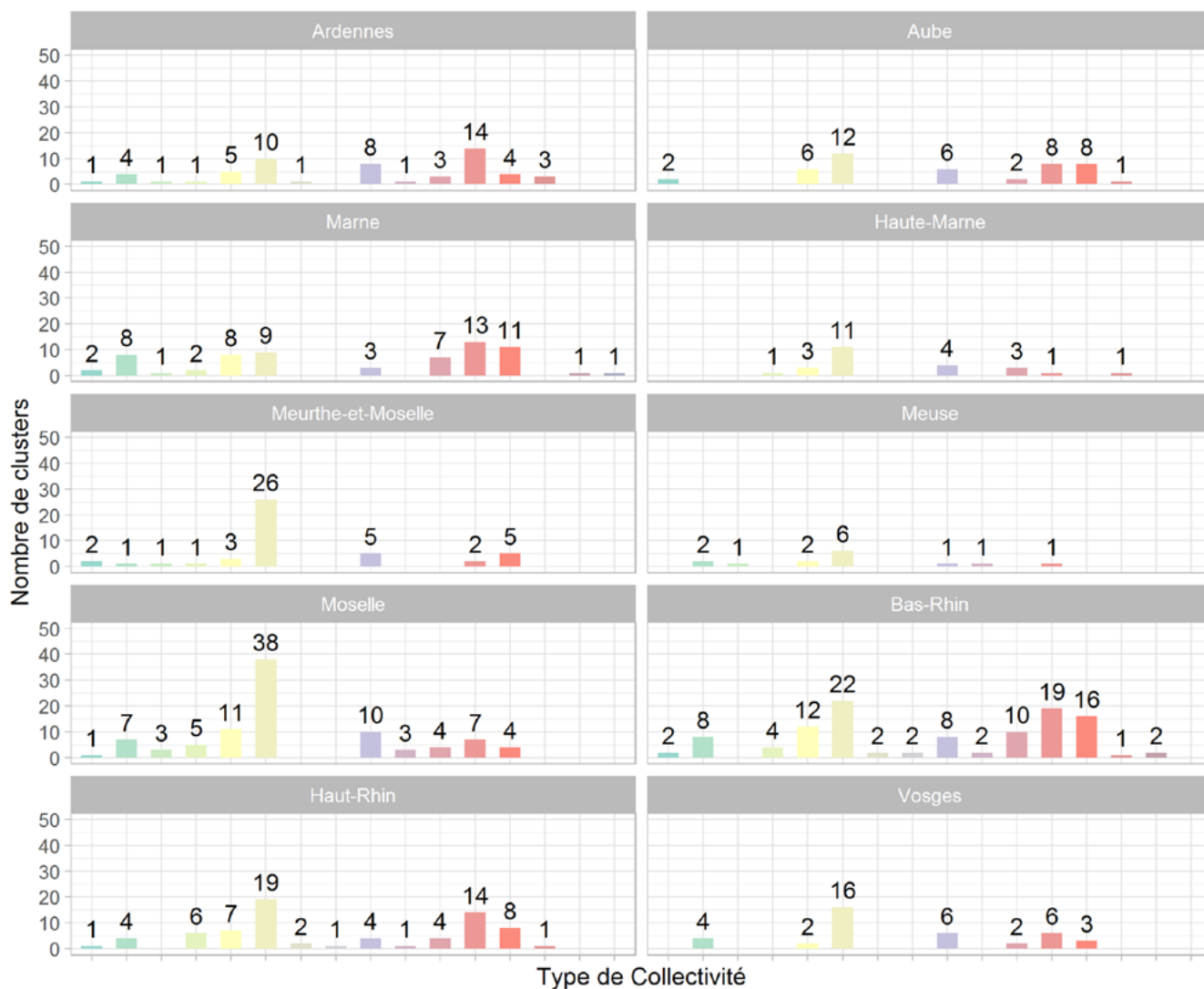
Figure 5 : Évolution régionale quotidienne depuis le 1er août du nombre de nouveaux patients confirmés en région Grand Est au 6 décembre 2020 (Source : Assurance Maladie)

COVID-19

TABLEAU DE BORD DES DONNÉES RÉGIONALES

CONTACT-TRACING DE NIVEAU 3 ASSURÉ PAR L'ARS ET SANTÉ PUBLIQUE FRANCE
Données au 6 décembre des clusters (regroupement d'au moins 3 cas).

Le dénombrement précis des clusters est rendu difficile par la diffusion communautaire actuelle du virus. Il ne constitue plus, à ce stade, un indicateur épidémiologique robuste pour suivre la dynamique de l'épidémie.



- Aide sociale à l'enfance*
- Etablissement sanitaire
- Autre
- Etablissement social d'hébergement et d'insertion
- Communautés particulières (personnes vulnérables, gens du voyage, migrants...)
- Événement public ou privé (rassemblements temporaires de persc)
- Crèche
- Milieu professionnel (entreprise)
- EMS de personnes handicapées*
- Milieu scolaire et universitaire
- Etablissement médicalisé pour personnes âgées*
- Secteur Aide à Domicile
- Etablissement non médicalisé pour personnes âgées*
- Transport (avion, bateau, train)
- Etablissement pénitentiaire
- Unité géographique de petite taille

Liste des investigations de clusters en Région Grand Est au 6 décembre 2020.
(Source : ARS Grand Est et Santé publique France.)

COVID-19**TABLEAU DE BORD DES DONNÉES RÉGIONALES****HOSPITALISATIONS POUR COVID-19**

SYNTHÈSE

Au 6 décembre 2020 :

- **2536 personnes sont actuellement hospitalisées pour Covid-19** dans les établissements sanitaires du Grand Est, soit **101 nouvelles hospitalisations pour la journée du 6 décembre**.
- **282 personnes sont actuellement hospitalisées en réanimation** ou en soins intensifs, soit **8 nouvelles admissions pour la journée du 6 décembre**.

ÉVOLUTION PAR RAPPORT AU JOUR PRÉCÉDENT

Données à J-1

	HOSPITALISATION			HOSPITALISATION EN RÉANIMATION				
	Nombre de personnes hospitalisées			Nombre de personnes nouvellement hospitalisées	Nombre de personnes			Nombre de personnes nouvellement en réanimation
	06/12	05/12	Évo 06/12 - J-1	06/12	06/12	05/12	Évo 06/12 - J-1	06/12
Ardennes	175	160	15	20	14	14	0	0
Aube	143	141	2	3	13	13	0	0
Marne	201	201	0	7	28	29	-1	0
Haute-Marne	122	119	3	4	5	6	-1	0
Meurthe-et-Moselle	361	362	-1	8	53	52	1	1
Meuse	63	61	2	5	7	10	-3	0
Moselle	463	459	4	10	54	52	2	4
Bas-Rhin	444	440	4	5	59	57	2	2
Haut-Rhin	327	309	18	24	37	37	0	1
Vosges	237	235	2	15	12	12	0	0
Grand Est	2536	2487	49	101	282	282	0	8

Evolution des hospitalisations en Grand Est pour Covid-19 le 6 décembre 2020. (Source : établissements sanitaires déclarant au moins un cas confirmé de Covid-19).

Indicateur de saturation hospitalière :

L'indicateur de saturation hospitalière sur les capacités de réanimation est calculé au niveau régional et non au niveau de chaque département, car la réponse à la crise est gérée au niveau régional en faisant appel à l'ensemble des capacités en réanimation publiques et privées.

Le niveau de référence correspond aux capacités initiales de réanimation de la région Grand Est avant la crise soit 471 lits.

• **L'impact de l'épidémie sur le système de santé est considéré comme significatif, dès lors que plus de 30% des lits de réanimation disponibles sont occupés par des patients atteints de COVID et que le taux d'incidence pour 100000 habitants en population générale est supérieur à 250 et celui pour les personnes âgées supérieur à 100.**

• **Au-delà d'un taux d'occupation des lits de réanimation disponibles occupés par des patients COVID de plus de 60%, combiné au dépassement des 2 seuils indiqués ci-dessus, le territoire est considéré en état d'urgence.**

COVID-19

TABLEAU DE BORD DES DONNÉES RÉGIONALES

PERSONNES NOUVELLEMENT HOSPITALISÉES POUR COVID-19

Données à J-1

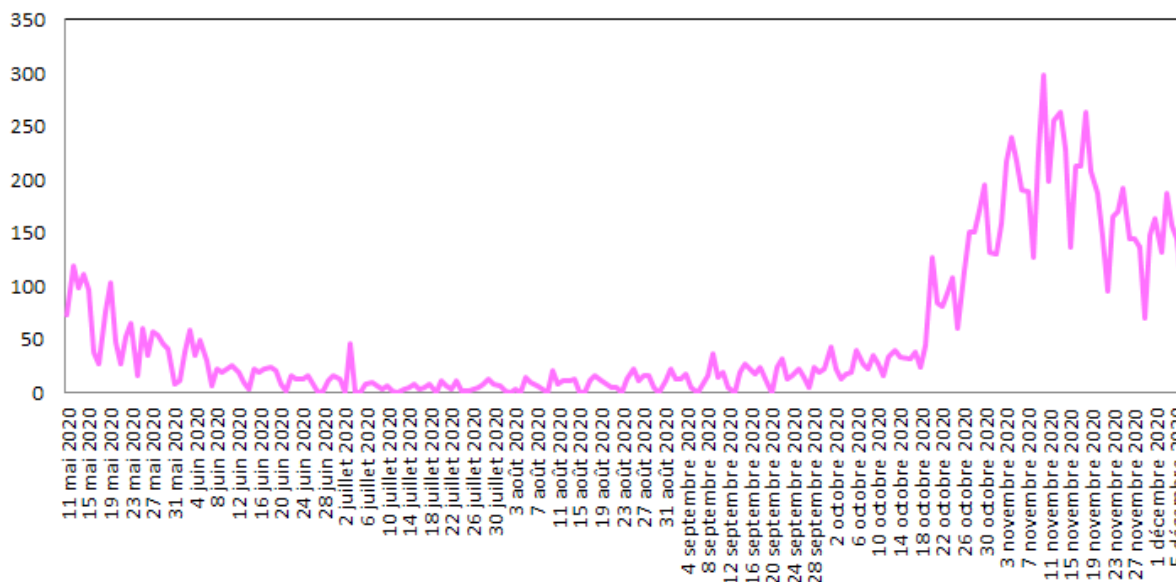


Figure 6 : Evolution quotidienne du nombre de personnes nouvellement hospitalisées pour Covid-19. (Source : établissements sanitaires déclarant au moins un cas confirmé de Covid-19)

PERSONNES NOUVELLEMENT HOSPITALISÉES EN RÉANIMATION OU SOINS INTENSIFS POUR COVID-19

Données à J-1

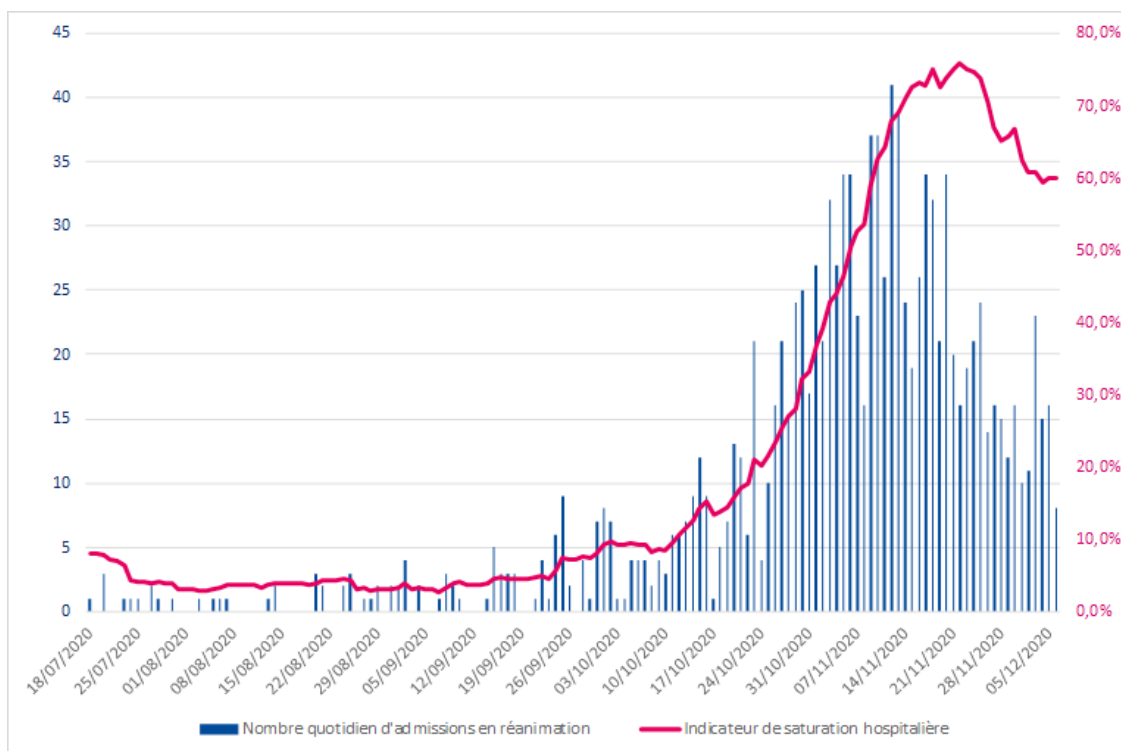


Figure 7 : Evolution quotidienne du nombre de personnes nouvellement hospitalisées en réanimation ou soins intensifs pour Covid-19. (Source : établissements sanitaires déclarant au moins un cas confirmé de Covid-19)

COVID-19**TABLEAU DE BORD DES DONNÉES RÉGIONALES****SURVEILLANCE DE LA MORTALITÉ LIÉE AU COVID-19**

Données à J-1

Au 6 décembre 2020 :

Depuis le début de l'épidémie, **4992 personnes** hospitalisées pour Covid-19 sont décédées en établissements sanitaires du Grand Est. Les données peuvent varier par rapport à la veille si le nombre d'établissements ayant déclaré leurs données au jour J a varié par rapport au jour J-1.

Note : La surveillance de la mortalité dans les établissements médico-sociaux fait l'objet d'une publication hebdomadaire dans le point épidémiologique hebdomadaire de Santé publique France accessible via le lien :

<https://www.santepubliquefrance.fr/recherche/#search=&publications=donn%C3%A9es®ions=Grand%20Est&sort=date>

	NOMBRES DE PERSONNES DÉCÉDÉES		
	Cumul 01/03 au 06/12	Cumul 01/03 au 06/12	Évo 06/12 - J-1
Ardennes	160	156	4
Aube	224	223	1
Marne	390	386	4
Haute-Marne	154	153	1
Meurthe-et-Moselle	528	525	3
Meuse	151	149	2
Moselle	1155	1151	4
Bas-Rhin	906	904	2
Haut-Rhin	932	928	4
Vosges	392	384	8
Grand Est	4992	4959	33

Evolution du nombre de décès cumulés en Grand Est pour Covid-19 le 6 décembre 2020
 (Source : SIVIC, établissements sanitaires déclarant au moins un cas confirmé de Covid-19)