

# COVID-19

## TABLEAU DE BORD DES DONNÉES RÉGIONALES AU 04 DÉCEMBRE 2020

Ce tableau de bord quotidien est construit à partir des données détenues par l'ARS Grand Est et par Santé publique France au titre de ses missions de surveillance épidémiologique.

En région les missions de Santé publique France consistent à coordonner la surveillance épidémiologique du Covid-19, analyser les données et apporter une expertise épidémiologique aux ARS pour l'aide à la décision.

Le dispositif de surveillance épidémiologique mis en place repose sur plusieurs critères qui sont :

- la circulation virale,
- les mesures de contrôle de l'épidémie mises en œuvre,
- l'hospitalisation liée au COVID-19
- la mortalité à l'hôpital.

Les données sont actualisées et analysées tous les jours.

Sont introduits, à ce nouveau stade de l'épidémie, le taux d'incidence pour les personnes de plus de 65 ans ainsi que la part des patients COVID dans les réanimations, qui reflète l'impact de l'épidémie sur notre système de santé. Le cas échéant, sont indiqués dans les graphes par département, mesurant l'évolution du taux d'incidence, les seuils d'alerte, d'alerte renforcée et d'alerte maximale.

<b>SURVEILLANCE DE LA CIRCULATION VIRALE</b>	<b>2</b>
<b>SITES DE PRÉLÈVEMENTS DE TESTS RT-PCR</b>	<b>2</b>
<b>REMONTÉES DES LABORATOIRES DE VILLE ET HOSPITALIERS</b>	<b>3</b>
<b>ACTIVITÉ COVID-19 DES ASSOCIATIONS SOS MÉDECINS     ET DES STRUCTURES D'URGENCE DES ÉTABLISSEMENTS SANITAIRES</b>	<b>8</b>
<b>CONTRÔLE DE L'ÉPIDÉMIE</b>	<b>10</b>
<b>CONTACT-TRACING DE NIVEAU 2 ASSURÉ PAR L'ASSURANCE MALADIE</b>	<b>10</b>
<b>CONTACT-TRACING DE NIVEAU 3 ASSURÉ PAR L'ARS ET SANTÉ PUBLIQUE FRANCE</b>	<b>11</b>
<b>POINT DE SITUATION DANS LES ÉTABLISSEMENTS SCOLAIRES</b>	<b>12</b>
<b>HOSPITALISATIONS POUR COVID-19</b>	<b>13</b>
<b>ÉVOLUTION PAR RAPPORT AU JOUR PRÉCÉDENT</b>	<b>13</b>
<b>PERSONNES NOUVELLEMENT HOSPITALISÉES POUR COVID-19</b>	<b>14</b>
<b>PERSONNES NOUVELLEMENT HOSPITALISÉES EN RÉANIMATION     OU SOINS INTENSIFS POUR COVID-19</b>	<b>14</b>
<b>SURVEILLANCE DE LA MORTALITÉ LIÉE AU COVID-19</b>	<b>15</b>

**COVID-19****TABLEAU DE BORD DES DONNÉES RÉGIONALES****SURVEILLANCE DE LA CIRCULATION VIRALE****SITES DE PRÉLÈVEMENTS DE TESTS RT-PCR**

Il s'agit des données déclaratives renseignées quotidiennement par les laboratoires de biologie médicale.

Les sites de prélèvements déclarés par les laboratoires et leurs coordonnées sont accessibles et actualisés quotidiennement sur le site Internet de l'ARS à l'adresse suivante :  
<https://sante.fr/lieux-de-depistage-covid-19-grand-est>.

Au 3 décembre, **398 sites de prélèvements de tests RT-PCR** étaient enregistrés dans la région Grand Est.

	Nombre de sites de prélèvements
Ardennes	19
Aube	27
Marne	30
Haute-Marne	10
Meurthe-et-Moselle	55
Meuse	12
Moselle	83
Bas-Rhin	97
Haut-Rhin	48
Vosges	17
<b>Grand Est</b>	<b>398</b>

Données du 4/12 non disponibles.

**COVID-19**

**TABLEAU DE BORD DES DONNÉES RÉGIONALES**

**REMONTÉES DES LABORATOIRES DE VILLE ET HOSPITALIERS**

Données SIDEP, système d'information de dépistage remontant les résultats de l'ensemble des laboratoires de biologie médicale. Les données intègrent désormais également les résultats des tests antigéniques. Les indicateurs sont calculés sur 7 jours glissants de J-9 à J-3.

Depuis le 13 mai 2020, les données de laboratoires de ville et hospitaliers sont remontées via l'application Sidep. Sont présentés ici, les indicateurs assurant le suivi de l'épidémie :

- **Le taux d'incidence** pour 100 000 habitants sur 7 jours glissants correspondant au nombre total de nouveaux cas dans l'intervalle de temps [J-9; J-3]. Le 1er décembre, le taux d'incidence à l'échelle nationale est de 108,4. **Le taux d'incidence chez les 65 ans et plus est introduit comme nouvel indicateur à compter du 28 septembre 2020.**
- **Le taux de positivité** sur 7 jours glissants correspondant à la part de tests positifs obtenus sur le nombre total de tests réalisés.
- **Le taux de tests réalisés ou taux de dépistage** pour 100 000 habitants sur 7 jours glissants correspond au nombre total de tests réalisés sur l'intervalle de temps [J-9; J-3].

**Sur la période du du 25 novembre au 1er décembre et pour la région Grand Est :**

- **Taux d'incidence** : 131,1 pour 100 000 habitants ;
- **Taux d'incidence (65 ans et plus)** : 167,7 pour 100 000 habitants ;
- **Taux de positivité** : 11,2 % ;
- **Taux de réalisation de test Covid-19** : 1 172 pour 100 000 habitants.

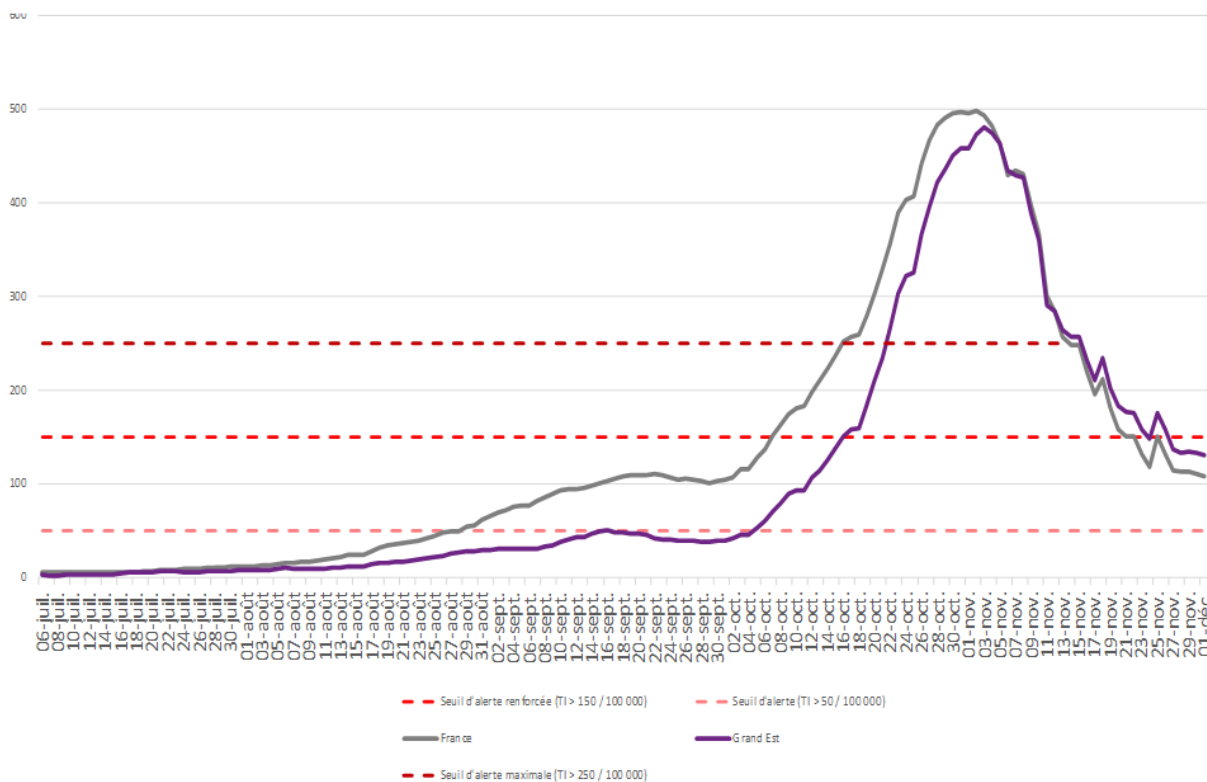


Figure 1 : Évolution du taux d'incidence pour Covid-19 depuis le 6 juillet 2020 en région Grand Est à la date du 1er décembre 2020. (Source : Laboratoires de ville et hospitaliers effectuant les analyses Sars-Cov-2)

**COVID-19**
**TABLEAU DE BORD DES DONNÉES RÉGIONALES**
**Population générale tous âges**

Domicile	Population	Nouveaux cas confirmés	Personnes testées	Taux d'incidence (nouveaux cas/100 000 habitants)	Taux de positivité (nouveaux cas/100 personnes testées)	Taux de dépistage (personnes testées/100 000 habitants)
<b>Grand Est</b>	<b>551 1747</b>	<b>7228</b>	<b>64586</b>	<b>131,1</b>	<b>11,2</b>	<b>1171,8</b>
France	67114995	72762	734091	108,4	9,9	1093,8
Ardennes	265531	574	3759	216,2	15,3	1415,7
Aube	309907	400	4081	129,1	9,8	1316,9
Marne	563823	374	5536	66,3	6,8	981,9
Haute-Marne	169250	227	1766	134,1	12,9	1043,4
Meurthe-et-Moselle	730398	960	8602	131,4	11,2	1177,7
Meuse	181641	287	2155	158,0	13,3	1186,6
Moselle	1035866	1558	12826	150,4	12,2	1238,2
Bas-Rhin	1132607	1208	12319	106,7	9,8	1087,7
Haut-Rhin	763204	1079	9026	141,4	12,0	1182,7
Vosges	359520	561	4516	156,0	12,4	1256,1
CA Mulhouse Alsace Agglomération	273 268	295	3016	108,1	9,8	1103,6
CU du Grand Reims	292 384	176	2907	60,2	6,1	994,3
Eurométropole de Strasbourg	497 183	592	5609	119,1	10,6	1128,1
Métropole du Grand Nancy	255 690	283	2824	110,8	10,0	1104,4
Metz Métropole	219 569	308	2565	140,1	12,0	1168,0

Données du 25 novembre au 1er décembre 2020. Source : laboratoires de biologie médicale de ville et hospitaliers effectuant les analyses SARS-CoV-2 (SI-DEP), exploitation Santé publique France.

**COVID-19****TABLEAU DE BORD DES DONNÉES RÉGIONALES****Population générale âgée de 65 ans et plus**

Domicile	Population	Nouveaux cas confirmés	Personnes testées	Taux d'incidence (nouveaux cas/100 000 habitants)	Taux de positivité (nouveaux cas/100 personnes testées)	Taux de dépistage (personnes testées/100 000 habitants)
<b>Grand Est</b>	<b>1 150 864</b>	<b>1 930</b>	<b>14 722</b>	<b>167,7</b>	<b>12,4</b>	<b>1 279,2</b>
France	1 375 538,5	17 510	159 344	127,3	10,6	1 158,4
Ardennes	60 229	127	745	210,9	16,5	1 236,9
Aube	68 299	77	932	112,7	7,9	1 364,6
Marne	113 149	87	1 319	76,9	6,3	1 165,7
Haute-Marne	43 460	84	493	193,3	15,9	1 134,4
Meurthe-et-Moselle	146 492	283	1 941	193,2	13,8	1 325,0
Meuse	42 833	97	567	226,5	15,3	1 323,7
Moselle	212 467	415	2 617	195,3	15,3	1 231,7
Bas-Rhin	216 981	291	2 701	134,1	10,3	1 244,8
Haut-Rhin	155 947	261	2 185	167,4	11,2	1 401,1
Vosges	91 007	208	1 222	228,6	14,6	1 342,8
CA Mulhouse Alsace Agglomération	54 357,9	70,1	816,5	129,0	8,6	1 502,1
CU du Grand Reims	53 150,2	28,3	579,6	53,3	4,9	1 090,4
Eurométropole de Strasbourg	87 321,6	131,3	1 135,8	150,4	11,6	1 300,7
Métropole du Grand Nancy	48 168,3	92,4	631,4	191,8	14,6	1 310,9
Metz Métropole	43 243,6	63,4	471,9	146,7	13,4	1 091,2

Données du 25 novembre au 1er décembre 2020. Source : laboratoires de biologie médicale de ville et hospitaliers effectuant les analyses SARS-CoV-2 (SI-DEP), exploitation Santé publique France.

**COVID-19**

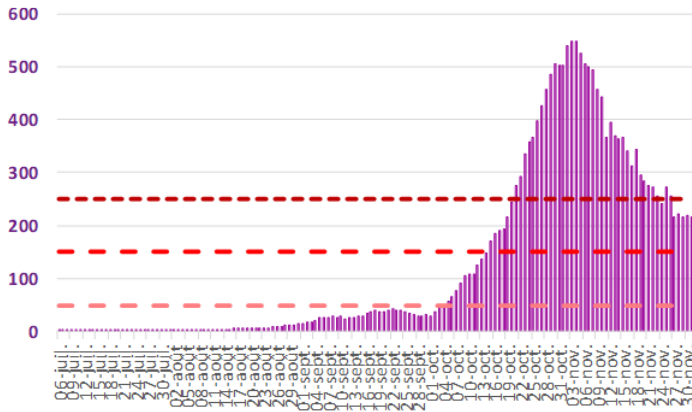
**TABLEAU DE BORD DES DONNÉES RÉGIONALES**

Évolutions du taux d'incidence pour Covid-19 depuis le 6 juillet 2020 par département, en région Grand Est à la date du 1er décembre 2020.

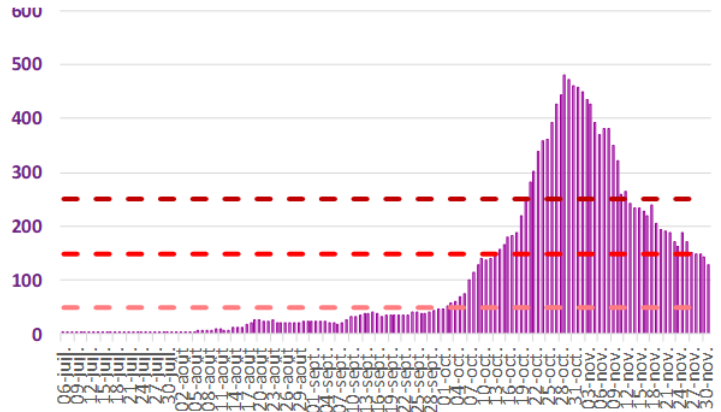
Taux d'incidence (pour 100 000 habitants)

- Seuil d'alerte maximale (TI > 250 / 100 000)
- Seuil d'alerte renforcée (TI > 150 / 100 000)
- Seuil d'alerte (TI > 50 / 100 000)

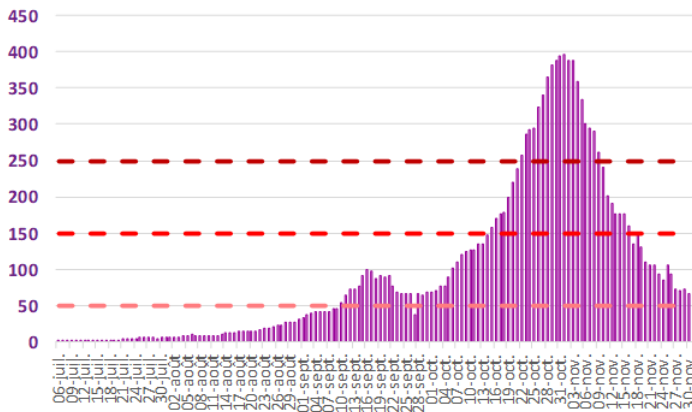
Ardennes



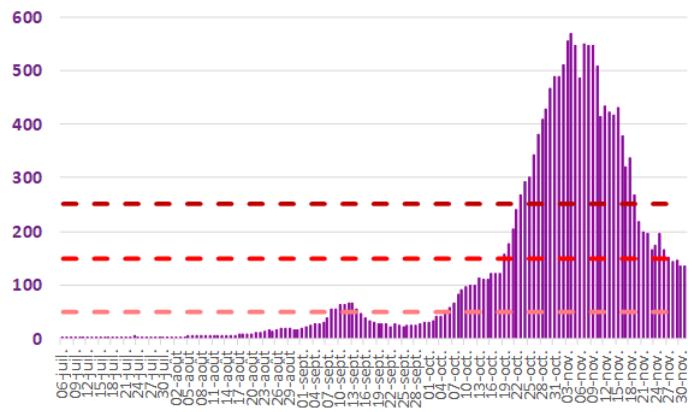
Aube



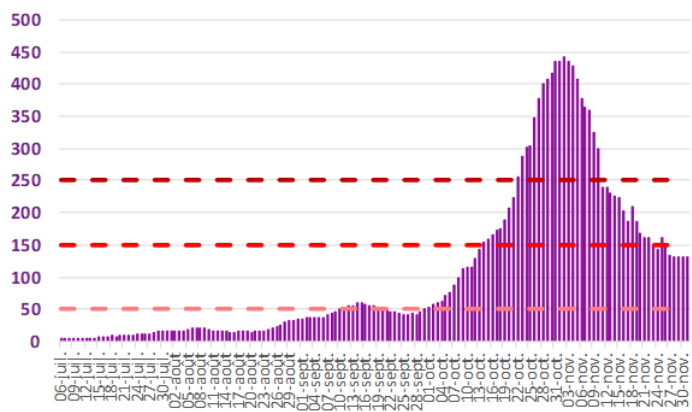
Marne



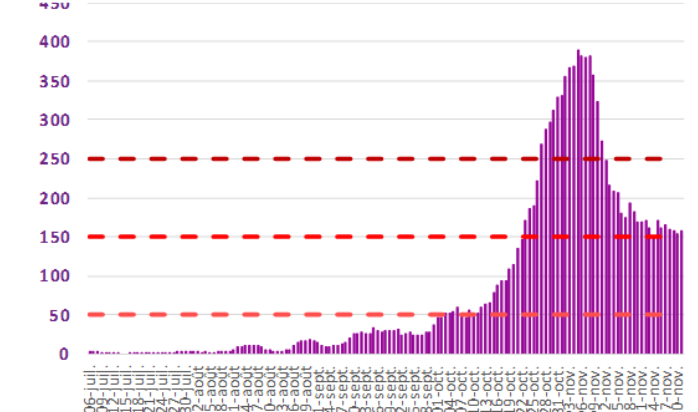
Haute-Marne



Meurthe-et-Moselle



Meuse



# COVID-19

## TABLEAU DE BORD DES DONNÉES RÉGIONALES

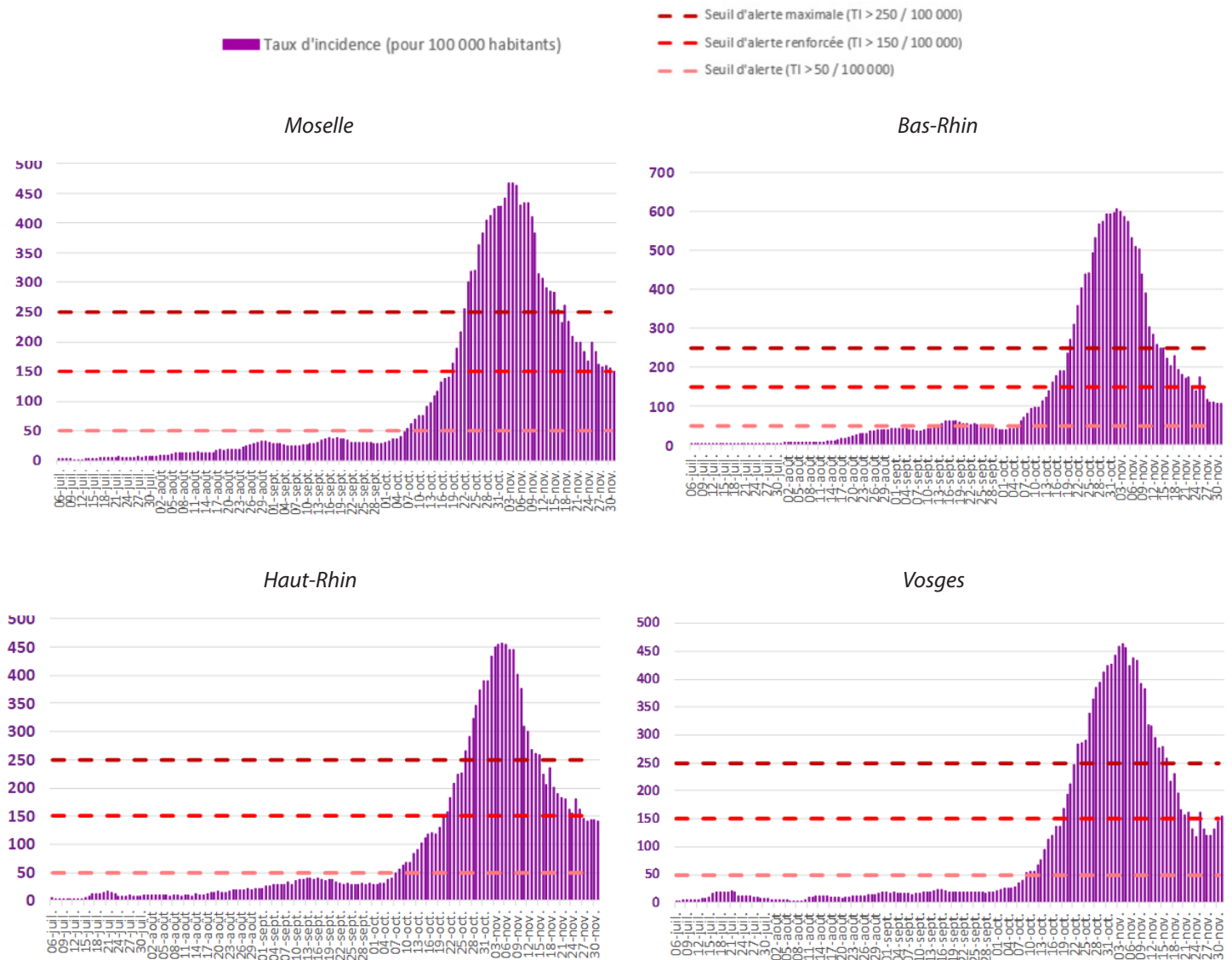


Figure 2 : Évolution du taux d'incidence pour Covid-19 depuis le 6 juillet 2020 par département, en région Grand Est à la date du 1er décembre 2020. (Source : Laboratoires de ville et hospitaliers effectuant les analyses Sars-Cov-2)

**COVID-19**

**TABLEAU DE BORD DES DONNÉES RÉGIONALES**

**ACTIVITÉ COVID-19 DES ASSOCIATIONS SOS MÉDECINS ET DES STRUCTURES D'URGENCE DES ÉTABLISSEMENTS SANITAIRES**

Département de la structure	Nombre de consultations SOS Médecins	Nombre de passages aux urgences
Ardennes		1
Aube	5	3
Marne	0	2
Haute-Marne		1
Meurthe-et-Moselle	10	4
Meuse		1
Moselle		14
Bas-Rhin	13	7
Haut-Rhin	10	7
Vosges		9
<b>Grand Est</b>	<b>38</b>	<b>49</b>

Données au 3 décembre 2020. Sources : Associations SOS Médecins et OSCOUR®, exploitation Santé publique France

**Au 3 décembre 2020 :**

- **49 passages aux urgences pour suspicion de Covid-19** ont été enregistrés dans les structures d'urgence du Grand Est, ce qui représente **2,1% de l'activité totale des structures d'urgence**.
- **69,4% de ces passages aux urgences ont donné lieu à une hospitalisation.**

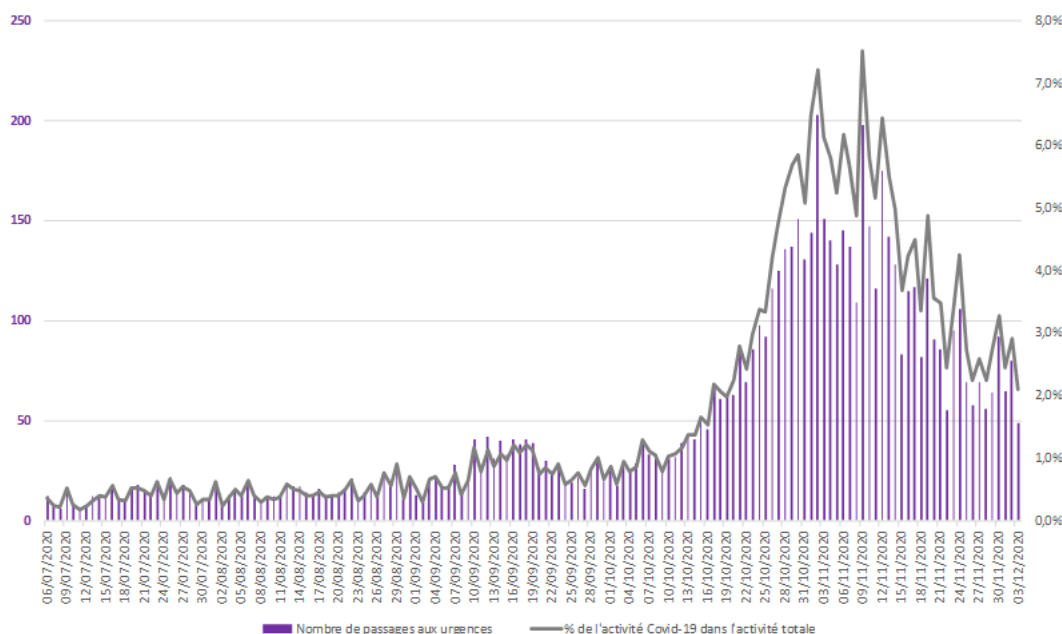


Figure 3 : Évolution quotidienne du nombre de passages aux urgences pour suspicion de Covid-19 et de la part de l'activité Covid-19 dans l'activité totale des structures d'urgence de la région Grand Est. (Source : OSCOUR®)



## COVID-19

### TABLEAU DE BORD DES DONNÉES RÉGIONALES

**Au 3 décembre 2020 :**

- **38 consultations SOS Médecins pour suspicion de Covid-19** ont été enregistrées au niveau régional, ce qui représente **6,2 % de leur activité totale.**
- **7,9 % de ces consultations ont donné lieu à une hospitalisation.**

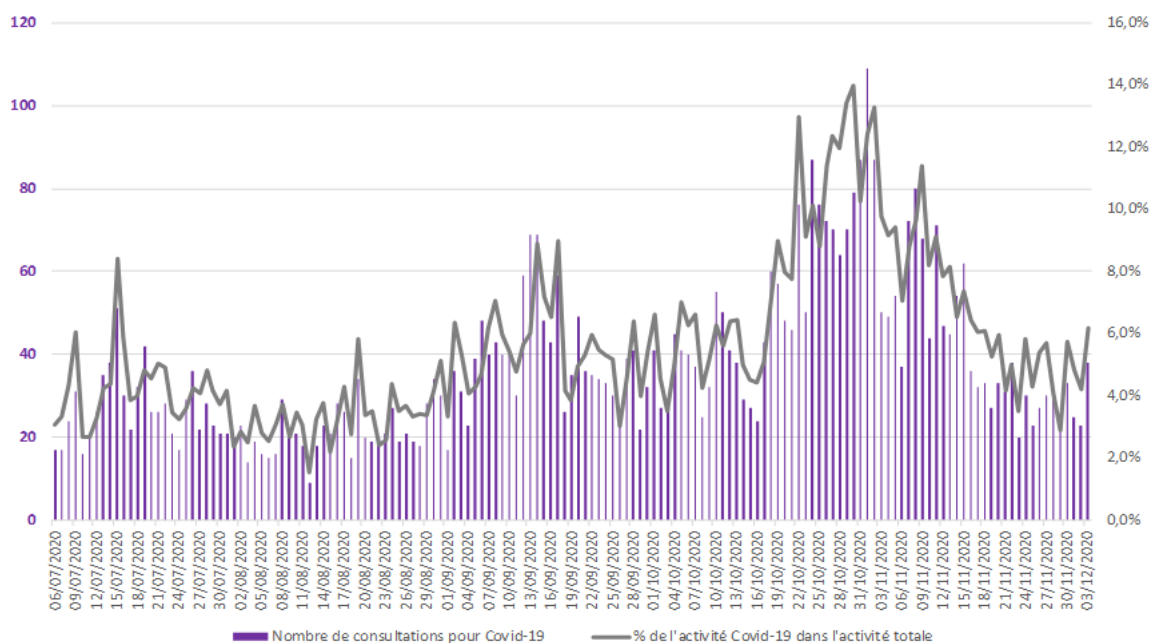


Figure 4 : Évolution quotidienne du nombre de consultations SOS Médecins pour suspicion de Covid-19 et de la part de l'activité Covid-19 dans l'activité totale des associations SOS Médecins de la région Grand Est. (Source : SOS Médecins)

**COVID-19**

**TABLEAU DE BORD DES DONNÉES RÉGIONALES**

**CONTRÔLE DE L'ÉPIDÉMIE**

**CONTACT-TRACING DE NIVEAU 2 ASSURÉ PAR L'ASSURANCE MALADIE**

Données à J-1

	Nombre de nouveaux cas confirmés		Nombre de nouvelles personnes contacts identifiées	
	02/12	03/12	02/12	03/12
Ardennes	110	112	145	145
Aube	104	46	181	110
Marne	87	69	176	107
Haute-Marne	46	87	65	92
Meurthe-et-Moselle	271	205	399	374
Meuse	64	67	118	87
Moselle	393	280	540	451
Bas-Rhin	317	294	404	357
Haut-Rhin	236	162	314	224
Vosges	186	112	161	168
<b>Grand Est</b>	<b>1814</b>	<b>1434</b>	<b>2503</b>	<b>2115</b>

Evolution du contact-tracing en Grand Est pour Covid-19 le 3 décembre 2020. (Source : Assurance Maladie)

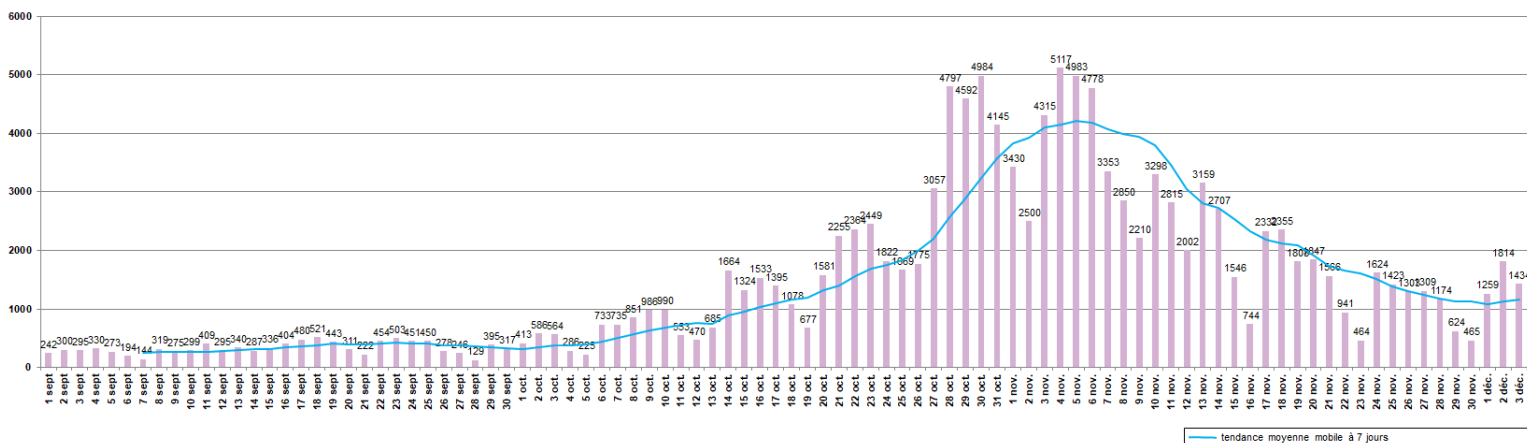


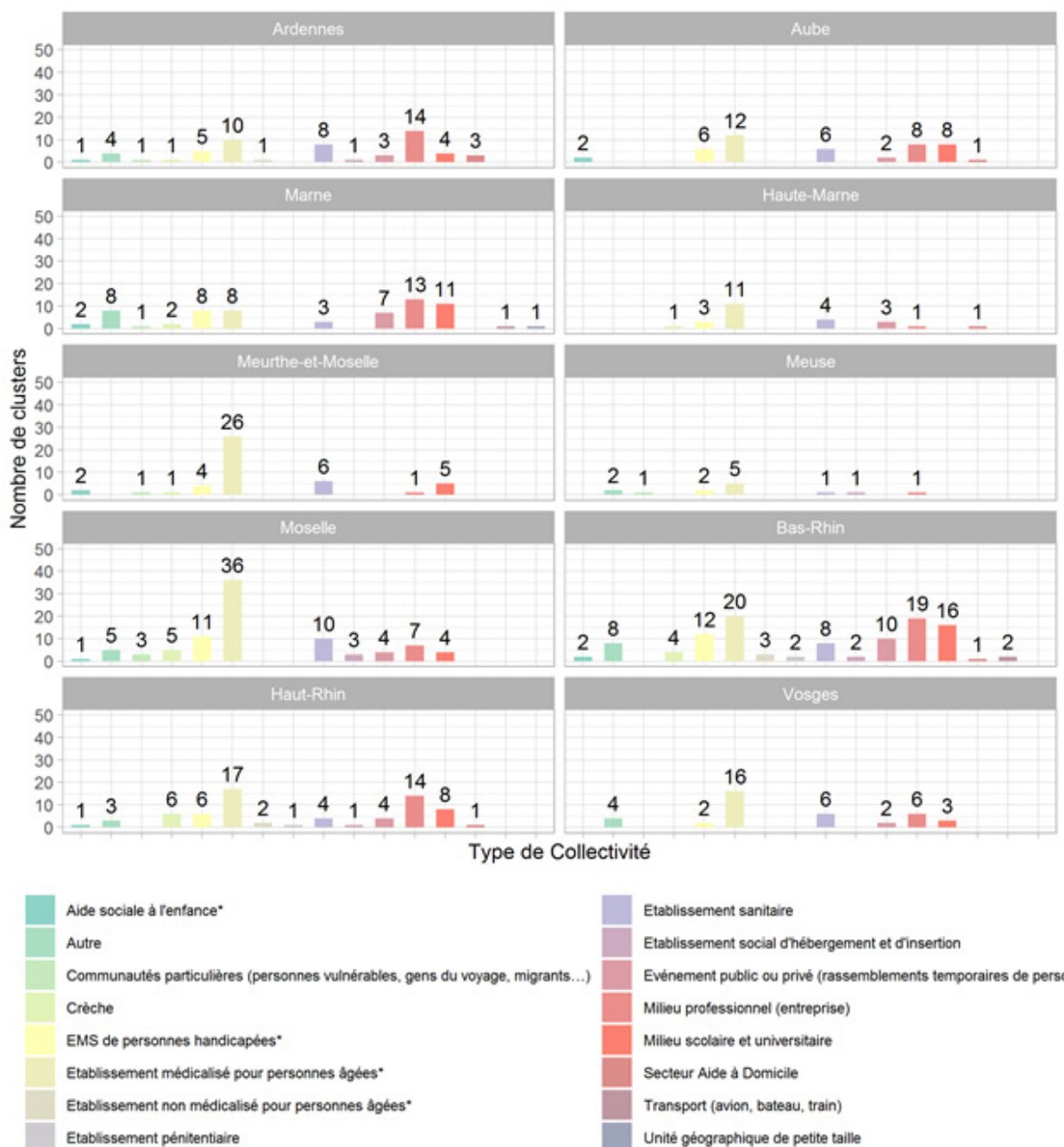
Figure 5 : Évolution régionale quotidienne depuis le 1er septembre du nombre de nouveaux patients confirmés en région Grand Est au 3 décembre 2020 (Source : Assurance Maladie)

**COVID-19**

**TABLEAU DE BORD DES DONNÉES RÉGIONALES**

**CONTACT-TRACING DE NIVEAU 3 ASSURÉ PAR L'ARS ET SANTÉ PUBLIQUE FRANCE**  
Données au 3 décembre des clusters (regroupement d'au moins 3 cas).

Le dénombrement précis des clusters est rendu difficile par la diffusion communautaire actuelle du virus. Il ne constitue plus, à ce stade, un indicateur épidémiologique robuste pour suivre la dynamique de l'épidémie.



Liste des investigations de clusters en Région Grand Est au 3 décembre 2020.  
(Source : ARS Grand Est et Santé publique France.)

**COVID-19****TABLEAU DE BORD DES DONNÉES RÉGIONALES****POINT DE SITUATION DANS LES ÉTABLISSEMENTS SCOLAIRES**

Données au 3 décembre 2020.

	Académie de Nancy-Metz	Académie de Reims	Académie de Strasbourg
Élèves positifs pour Covid-19	316	168	289
Personnels positifs pour Covid-19	44	15	15
<b>Nombre de classes fermées</b>	<b>1</b>	<b>8</b>	<b>11</b>
<b>Nombre d'écoles fermées</b>	<b>0</b>	<b>1</b>	<b>0</b>

*Point de situation dans les établissements scolaires en Grand Est pour Covid-19 le 3 décembre 2020.*

*(Source : Académies de Nancy-Metz, Reims et Strasbourg.)*

## COVID-19

### TABLEAU DE BORD DES DONNÉES RÉGIONALES

## HOSPITALISATIONS POUR COVID-19

SYNTHÈSE

**Au 3 décembre 2020 :**

- **2 453 personnes sont actuellement hospitalisées pour Covid-19** dans les établissements sanitaires du Grand Est, soit **187 nouvelles hospitalisations pour la journée du 3 décembre**.
- **286 personnes sont actuellement hospitalisées en réanimation** ou en soins intensifs, soit **23 nouvelles admissions pour la journée du 3 décembre**.

### ÉVOLUTION PAR RAPPORT AU JOUR PRÉCÉDENT

Données à J-1

	HOSPITALISATION			HOSPITALISATION EN RÉANIMATION				
	Nombre de personnes hospitalisées			Nombre de personnes nouvellement hospitalisées	Nombre de personnes			Nombre de personnes nouvellement en réanimation
	03/12	02/12	Évo 03/12 - J-1	03/12	03/12	02/12	Évo 03/12 - J-1	03/12
Ardennes	156	151	5	18	13	13	0	2
Aube	137	138	-1	3	16	20	-4	0
Marne	209	215	-6	5	33	34	-1	0
Haute-Marne	117	117	0	8	5	3	2	2
Meurthe-et-Moselle	366	339	27	43	48	44	4	3
Meuse	59	64	-5	1	9	11	-2	0
Moselle	465	456	9	32	55	53	2	8
Bas-Rhin	428	428	0	33	61	61	0	4
Haut-Rhin	295	283	12	25	35	37	-2	3
Vosges	221	223	-2	19	11	10	1	1
<b>Grand Est</b>	<b>2 453</b>	<b>2 414</b>	<b>39</b>	<b>187</b>	<b>286</b>	<b>286</b>	<b>0</b>	<b>23</b>

Evolution des hospitalisations en Grand Est pour Covid-19 le 3 décembre 2020. (Source : établissements sanitaires déclarant au moins un cas confirmé de Covid-19).

#### Indicateur de saturation hospitalière :

L'indicateur de saturation hospitalière sur les capacités de réanimation est calculé au niveau régional et non au niveau de chaque département, car la réponse à la crise est gérée au niveau régional en faisant appel à l'ensemble des capacités en réanimation publiques et privées.

Le niveau de référence correspond aux capacités initiales de réanimation de la région Grand Est avant la crise soit 471 lits.

• **L'impact de l'épidémie sur le système de santé est considéré comme significatif, dès lors que plus de 30% des lits de réanimation disponibles sont occupés par des patients atteints de COVID et que le taux d'incidence pour 100000 habitants en population générale est supérieur à 250 et celui pour les personnes âgées supérieur à 100.**

• **Au-delà d'un taux d'occupation des lits de réanimation disponibles occupés par des patients COVID de plus de 60%, combiné au dépassement des 2 seuils indiqués ci-dessus, le territoire est considéré en état d'urgence.**

**COVID-19**

**TABLEAU DE BORD DES DONNÉES RÉGIONALES**

**PERSONNES NOUVELLEMENT HOSPITALISÉES POUR COVID-19**

Données à J-1

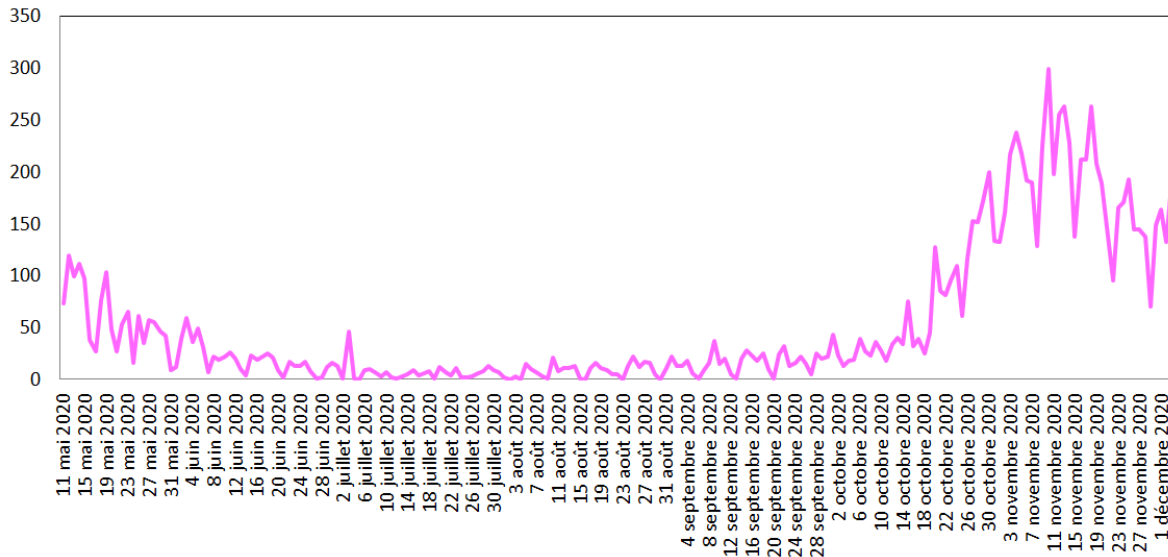


Figure 6 : Evolution quotidienne du nombre de personnes nouvellement hospitalisées pour Covid-19. (Source : établissements sanitaires déclarant au moins un cas confirmé de Covid-19)

**PERSONNES NOUVELLEMENT HOSPITALISÉES EN RÉANIMATION OU SOINS INTENSIFS POUR COVID-19**

Données à J-1

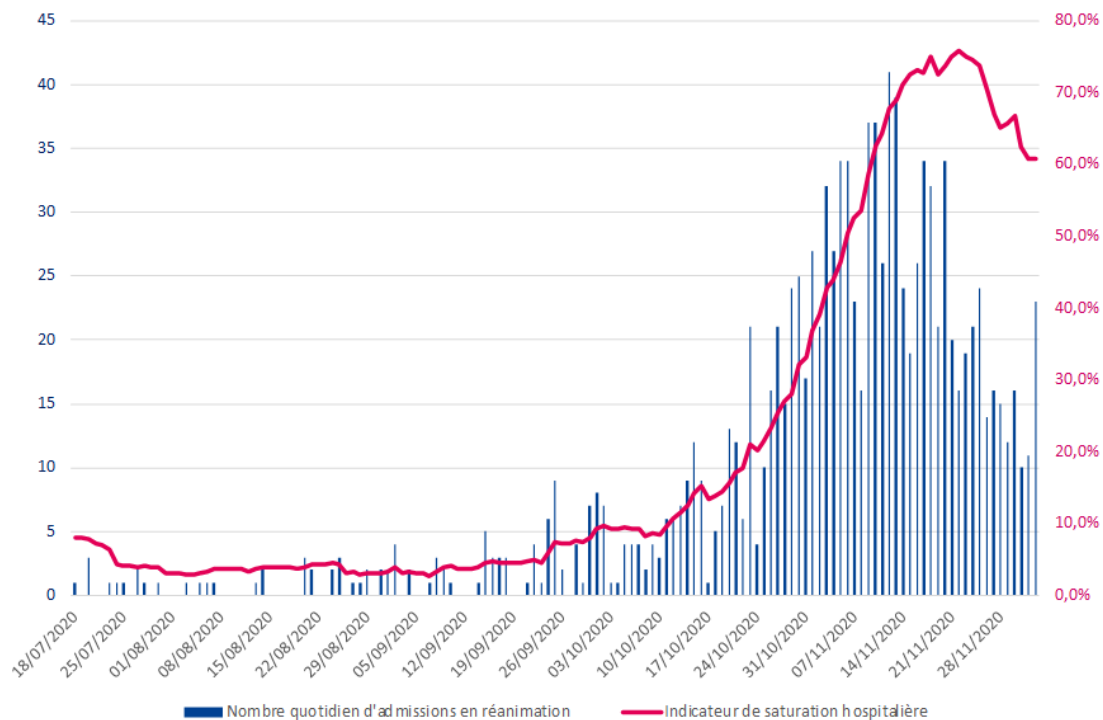


Figure 7 : Evolution quotidienne du nombre de personnes nouvellement hospitalisées en réanimation ou soins intensifs pour Covid-19. (Source : établissements sanitaires déclarant au moins un cas confirmé de Covid-19)

**COVID-19****TABLEAU DE BORD DES DONNÉES RÉGIONALES****SURVEILLANCE DE LA MORTALITÉ LIÉE AU COVID-19**

Données à J-1

**Au 3 décembre 2020 :**

Depuis le début de l'épidémie, **4 894 personnes** hospitalisées pour Covid-19 sont décédées en établissements sanitaires du Grand Est. Les données peuvent varier par rapport à la veille si le nombre d'établissements ayant déclaré leurs données au jour J a varié par rapport au jour J-1.

**Note :** La surveillance de la mortalité dans les établissements médico-sociaux fait l'objet d'une publication hebdomadaire dans le point épidémiologique hebdomadaire de Santé publique France accessible via le lien :

<https://www.santepubliquefrance.fr/recherche/#search=&publications=donn%C3%A9es&regions=Grand%20Est&sort=date>

	NOMBRES DE PERSONNES DÉCÉDÉES		
	Cumul 01/03 au 03/12	Cumul 01/03 au 02/12	Évo 03/12 - J-1
Ardennes	150	142	8
Aube	222	222	0
Marne	382	377	5
Haute-Marne	150	150	0
Meurthe-et-Moselle	515	514	1
Meuse	144	143	1
Moselle	1 132	1 126	6
Bas-Rhin	895	889	6
Haut-Rhin	925	923	2
Vosges	379	373	6
<b>Grand Est</b>	<b>4 894</b>	<b>4 859</b>	<b>35</b>

Evolution du nombre de décès cumulés en Grand Est pour Covid-19 le 3 décembre 2020  
 (Source : SIVIC, établissements sanitaires déclarant au moins un cas confirmé de Covid-19)