

COVID-19

TABLEAU DE BORD DES DONNÉES RÉGIONALES AU 03 DÉCEMBRE 2020

Ce tableau de bord quotidien est construit à partir des données détenues par l'ARS Grand Est et par Santé publique France au titre de ses missions de surveillance épidémiologique.

En région les missions de Santé publique France consistent à coordonner la surveillance épidémiologique du Covid-19, analyser les données et apporter une expertise épidémiologique aux ARS pour l'aide à la décision.

Le dispositif de surveillance épidémiologique mis en place repose sur plusieurs critères qui sont :

- la circulation virale,
- les mesures de contrôle de l'épidémie mises en œuvre,
- l'hospitalisation liée au COVID-19
- la mortalité à l'hôpital.

Les données sont actualisées et analysées tous les jours.

Sont introduits, à ce nouveau stade de l'épidémie, le taux d'incidence pour les personnes de plus de 65 ans ainsi que la part des patients COVID dans les réanimations, qui reflète l'impact de l'épidémie sur notre système de santé. Le cas échéant, sont indiqués dans les graphes par département, mesurant l'évolution du taux d'incidence, les seuils d'alerte, d'alerte renforcée et d'alerte maximale.

SURVEILLANCE DE LA CIRCULATION VIRALE	2
SITES DE PRÉLÈVEMENTS DE TESTS RT-PCR	2
REMONTÉES DES LABORATOIRES DE VILLE ET HOSPITALIERS	3
ACTIVITÉ COVID-19 DES ASSOCIATIONS SOS MÉDECINS ET DES STRUCTURES D'URGENCE DES ÉTABLISSEMENTS SANITAIRES	9
CONTRÔLE DE L'ÉPIDÉMIE	11
CONTACT-TRACING DE NIVEAU 2 ASSURÉ PAR L'ASSURANCE MALADIE	11
CONTACT-TRACING DE NIVEAU 3 ASSURÉ PAR L'ARS ET SANTÉ PUBLIQUE FRANCE	12
HOSPITALISATIONS POUR COVID-19	13
ÉVOLUTION PAR RAPPORT AU JOUR PRÉCÉDENT	13
PERSONNES NOUVELLEMENT HOSPITALISÉES POUR COVID-19	14
PERSONNES NOUVELLEMENT HOSPITALISÉES EN RÉANIMATION OU SOINS INTENSIFS POUR COVID-19	14
SURVEILLANCE DE LA MORTALITÉ LIÉE AU COVID-19	15

COVID-19**TABLEAU DE BORD DES DONNÉES RÉGIONALES****SURVEILLANCE DE LA CIRCULATION VIRALE****SITES DE PRÉLÈVEMENTS DE TESTS RT-PCR**

Il s'agit des données déclaratives renseignées quotidiennement par les laboratoires de biologie médicale.

Les sites de prélèvements déclarés par les laboratoires et leurs coordonnées sont accessibles et actualisés quotidiennement sur le site Internet de l'ARS à l'adresse suivante :

<https://sante.fr/lieux-de-depistage-covid-19-grand-est>.

Au 2 décembre, **398 sites de prélèvements de tests RT-PCR** étaient enregistrés dans la région Grand Est.

	Nombre de sites de prélèvements
Ardennes	19
Aube	27
Marne	30
Haute-Marne	10
Meurthe-et-Moselle	55
Meuse	12
Moselle	83
Bas-Rhin	97
Haut-Rhin	48
Vosges	17
Grand Est	398

Données du 3/12 non disponibles.

COVID-19

TABLEAU DE BORD DES DONNÉES RÉGIONALES

REMONTÉES DES LABORATOIRES DE VILLE ET HOSPITALIERS

Données SIDEP, système d'information de dépistage remontant les résultats de l'ensemble des laboratoires de biologie médicale. Les données intègrent désormais également les résultats des tests antigéniques. Les indicateurs sont calculés sur 7 jours glissants de J-9 à J-3.

Depuis le 13 mai 2020, les données de laboratoires de ville et hospitaliers sont remontées via l'application Sidep. Sont présentés ici, les indicateurs assurant le suivi de l'épidémie :

- **Le taux d'incidence** pour 100 000 habitants sur 7 jours glissants correspondant au nombre total de nouveaux cas dans l'intervalle de temps [J-9; J-3]. Le 30 novembre, le taux d'incidence à l'échelle nationale est de 110,3. **Le taux d'incidence chez les 65 ans et plus est introduit comme nouvel indicateur à compter du 28 septembre 2020.**
- **Le taux de positivité** sur 7 jours glissants correspondant à la part de tests positifs obtenus sur le nombre total de tests réalisés.
- **Le taux de tests réalisés ou taux de dépistage** pour 100 000 habitants sur 7 jours glissants correspond au nombre total de tests réalisés sur l'intervalle de temps [J-9; J-3].

Sur la période du du 24 au 30 novembre et pour la région Grand Est :

- **Taux d'incidence :** 133,1 pour 100 000 habitants ;
- **Taux d'incidence (65 ans et plus) :** 174,9 pour 100 000 habitants ;
- **Taux de positivité :** 11,1 % ;
- **Taux de réalisation de test Covid-19 :** 1 198 pour 100 000 habitants.

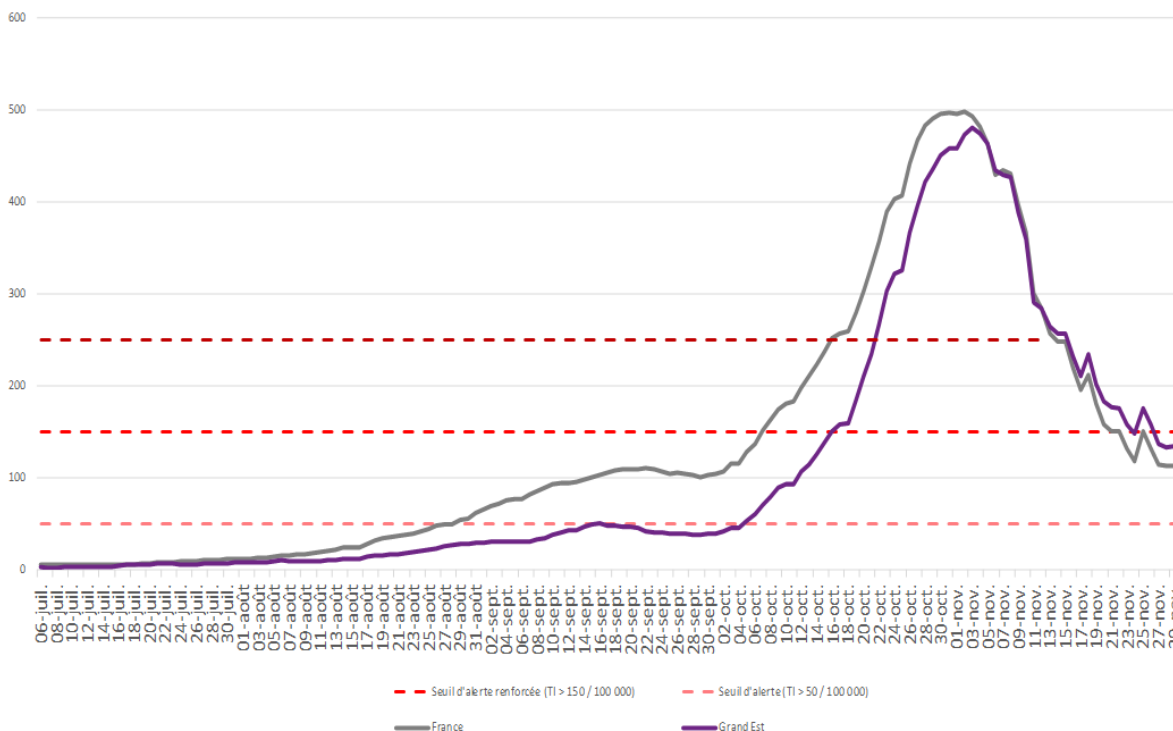


Figure 1 : Évolution du taux d'incidence pour Covid-19 depuis le 6 juillet 2020 en région Grand Est à la date du 30 novembre 2020. (Source : Laboratoires de ville et hospitaliers effectuant les analyses Sars-Cov-2)

COVID-19**TABLEAU DE BORD DES DONNÉES RÉGIONALES****Population générale tous âges**

Domicile	Population	Nouveaux cas confirmés	Personnes testées	Taux d'incidence (nouveaux cas/100 000 habitants)	Taux de positivité (nouveaux cas/100 personnes testées)	Taux de dépistage (personnes testées/100 000 habitants)
Grand Est	5511747	7334	66021	133,1	11,1	1197,8
France	67114995	74035	743214	110,3	10,0	1107,4
Ardennes	265531	579	3887	218,1	14,9	1463,9
Aube	309907	447	4162	144,2	10,7	1343,0
Marne	563823	380	5615	67,4	6,8	995,9
Haute-Marne	169250	228	1924	134,7	11,9	1136,8
Meurthe-et-Moselle	730398	954	8717	130,6	10,9	1193,5
Meuse	181641	278	2259	153,1	12,3	1243,7
Moselle	1035866	1622	13123	156,6	12,4	1266,9
Bas-Rhin	1132607	1227	12590	108,3	9,8	1111,6
Haut-Rhin	763204	1094	9180	143,3	11,9	1202,8
Vosges	359520	525	4564	146,0	11,5	1269,5
CA Mulhouse Alsace Agglomération	273 268	305	3108	111,0	9,8	1137,3
CU du Grand Reims	292 384	175	2930	59,9	6,0	1001,9
Eurométropole de Strasbourg	497 183	604	5784	121,0	10,4	1163,4
Métropole du Grand Nancy	255 690	277	2792	108,0	9,9	1091,9
Metz Métropole	219 569	319	2665	145,0	12,0	1213,6

Données du 24 au 30 novembre 2020. Source : laboratoires de biologie médicale de ville et hospitaliers effectuant les analyses SARS-CoV-2 (SI-DEP), exploitation Santé publique France.

COVID-19**TABLEAU DE BORD DES DONNÉES RÉGIONALES****Population générale âgée de 65 ans et plus**

Domicile	Population	Nouveaux cas confirmés	Personnes testées	Taux d'incidence (nouveaux cas/100 000 habitants)	Taux de positivité (nouveaux cas/100 personnes testées)	Taux de dépistage (personnes testées/100 000 habitants)
Grand Est	1 150 864	2 013	14 918	174,9	12,7	1 296,2
France	1 375 5385	17 849	160 336	129,8	10,7	1 165,6
<hr/>						
Ardennes	60 229	149	779	247,4	18,4	1 293,4
Aube	68 299	92	885	134,7	10,1	1 295,8
Marne	113 149	92	1 312	81,3	6,8	1 159,5
Haute-Marne	43 460	84	544	193,3	14,4	1 251,7
Meurthe-et-Moselle	146 492	314	2 021	214,3	14,7	1 379,6
Meuse	42 833	79	575	184,4	12,8	1 342,4
Moselle	212 467	458	2 673	215,6	16,4	1 258,1
Bas-Rhin	216 981	283	2 730	130,4	9,9	1 258,2
Haut-Rhin	155 947	275	2 215	176,3	11,5	1 420,4
Vosges	91 007	187	1 184	205,5	13,4	1 301,0
<hr/>						
CA Mulhouse Alsace Agglomération	54 357,9	66,2	801,0	121,7	8,3	1 473,6
CU du Grand Reims	53 150,2	30,9	591,6	58,1	5,2	1 113,0
Eurométropole de Strasbourg	87 321,6	129,9	1 169,7	148,8	11,1	1 339,6
Métropole du Grand Nancy	48 168,3	94,9	642,2	197,1	14,8	1 333,2
Metz Métropole	43 243,6	75,4	469,9	174,4	16,1	1 086,6

Données du 24 au 30 novembre 2020. Source : laboratoires de biologie médicale de ville et hospitaliers effectuant les analyses SARS-CoV-2 (SI-DEP), exploitation Santé publique France.

COVID-19

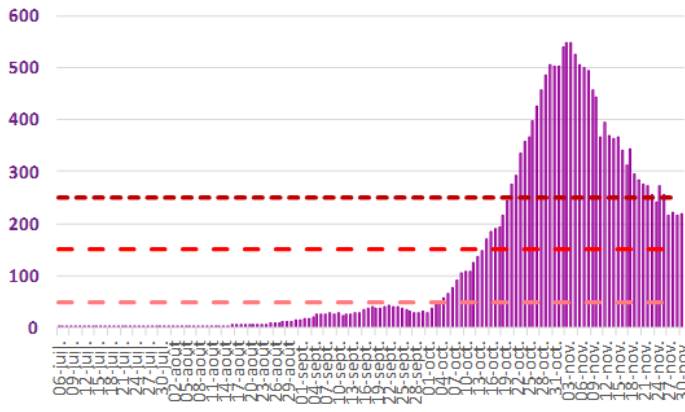
TABLEAU DE BORD DES DONNÉES RÉGIONALES

Évolutions du taux d'incidence pour Covid-19 depuis le 6 juillet 2020 par département, en région Grand Est à la date du 30 novembre 2020.

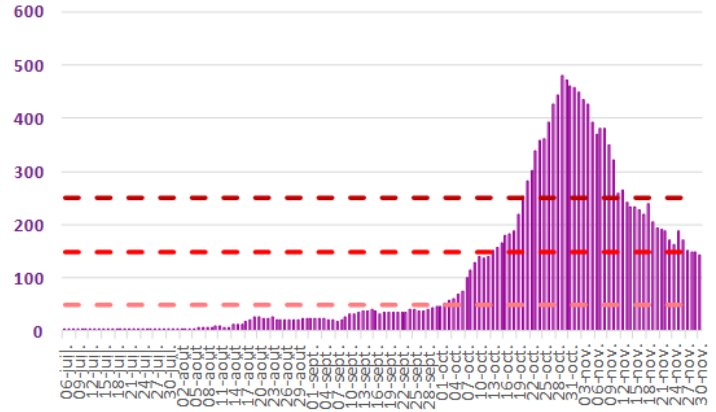
Taux d'incidence (pour 100 000 habitants)

- Seuil d'alerte maximale (TI > 250 / 100 000)
- Seuil d'alerte renforcée (TI > 150 / 100 000)
- Seuil d'alerte (TI > 50 / 100 000)

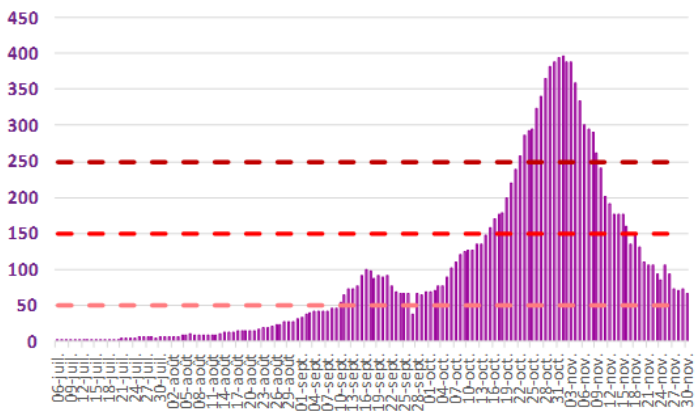
Ardennes



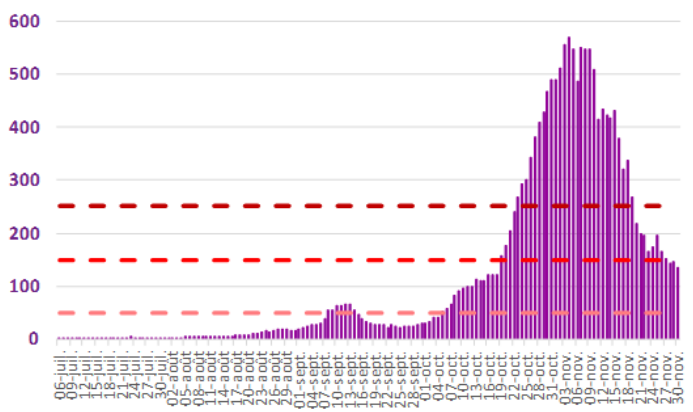
Aube



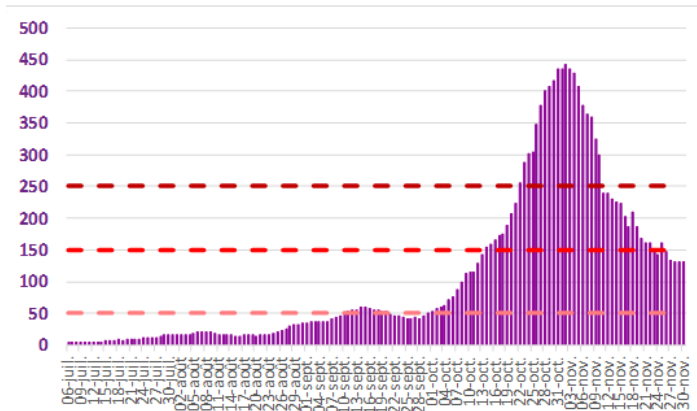
Marne



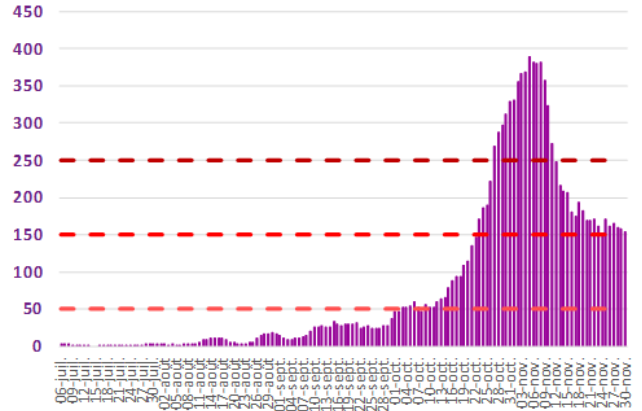
Haute-Marne



Meurthe-et-Moselle



Meuse



COVID-19

TABLEAU DE BORD DES DONNÉES RÉGIONALES

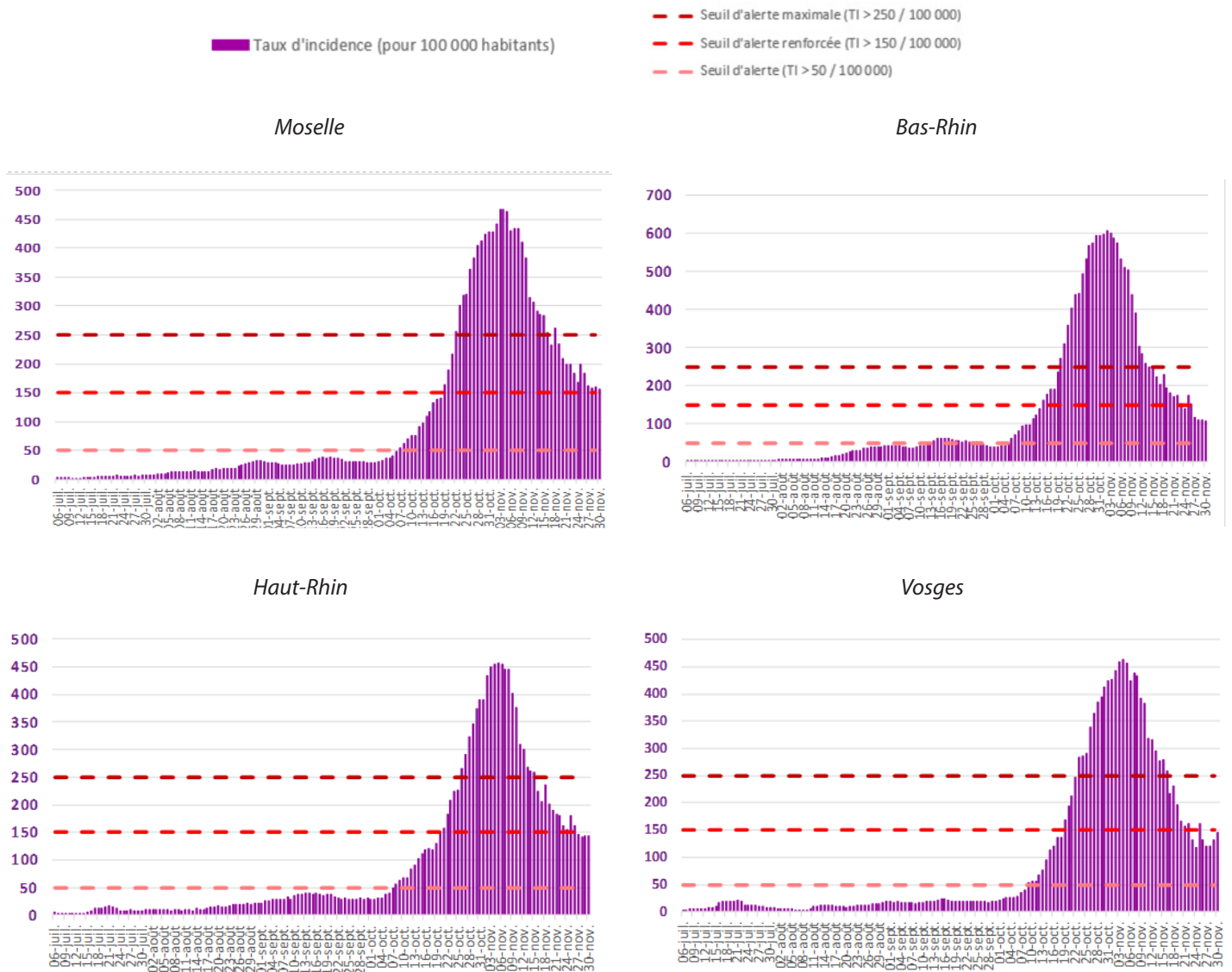


Figure 2 : Évolution du taux d'incidence pour Covid-19 depuis le 6 juillet 2020 par département, en région Grand Est à la date du 30 novembre 2020. (Source : Laboratoires de ville et hospitaliers effectuant les analyses Sars-Cov-2)

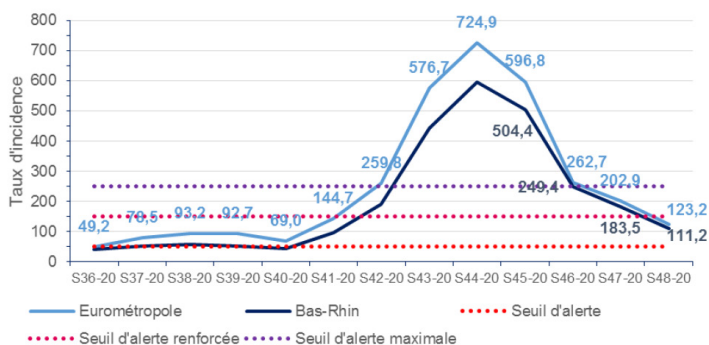
COVID-19

TABLEAU DE BORD DES DONNÉES RÉGIONALES

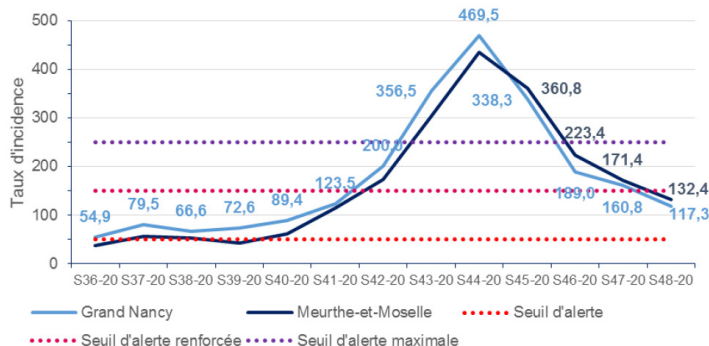
Suivi hebdomadaire des taux d'incidences par métropole (uniquement le jeudi).

Évolution du taux d'incidence (nombre de nouveaux cas domiciliés/100 000 habitants sur 7 jours) depuis la semaine 36-2020 par métropole à la date du 2 décembre 2020.

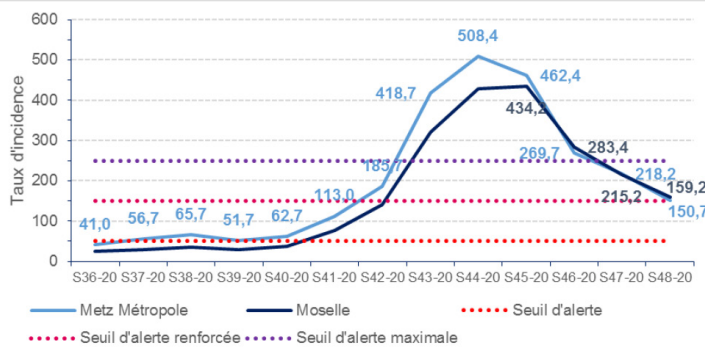
Strasbourg



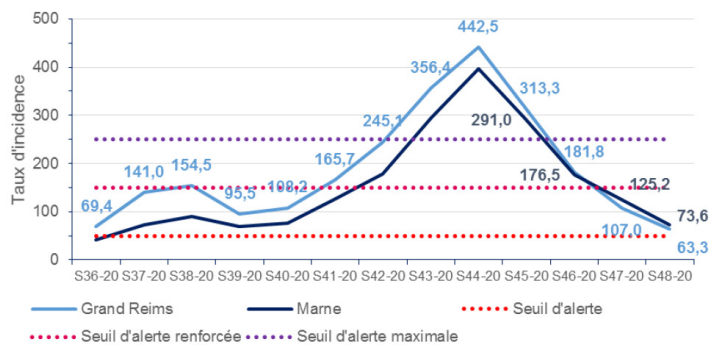
Nancy



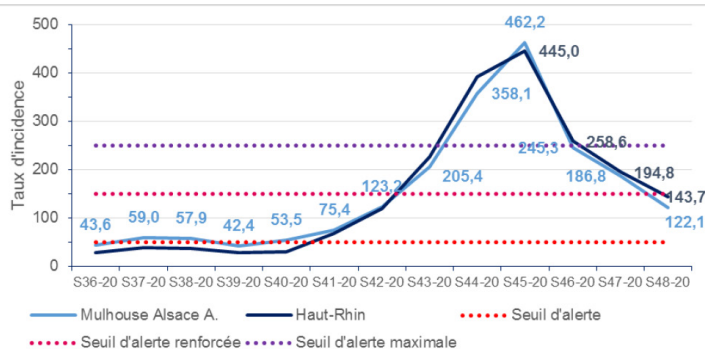
Metz



Reims



Mulhouse



Taux d'incidence par métropole et par département pour 100 000 habitants, seuils d'alerte, d'alerte renforcée et d'alerte maximale (Source : Laboratoires de ville et hospitaliers effectuant les analyses Sars-Cov-2)

COVID-19

TABLEAU DE BORD DES DONNÉES RÉGIONALES

ACTIVITÉ COVID-19 DES ASSOCIATIONS SOS MÉDECINS ET DES STRUCTURES D'URGENCE DES ÉTABLISSEMENTS SANITAIRES

Département de la structure	Nombre de consultations SOS Médecins	Nombre de passages aux urgences
Ardennes		5
Aube	5	1
Marne	2	4
Haute-Marne		0
Meurthe-et-Moselle	4	8
Meuse		1
Moselle		13
Bas-Rhin	8	7
Haut-Rhin	4	10
Vosges		16
Grand Est	23	65

Données au 2 décembre 2020. Sources : Associations SOS Médecins et OSCOUR®, exploitation Santé publique France

Au 2 décembre 2020 :

- **65 passages aux urgences pour suspicion de Covid-19** ont été enregistrés dans les structures d'urgence du Grand Est, ce qui représente **2,9 % de l'activité totale des structures d'urgence**.
- **52,3 % de ces passages aux urgences ont donné lieu à une hospitalisation**.

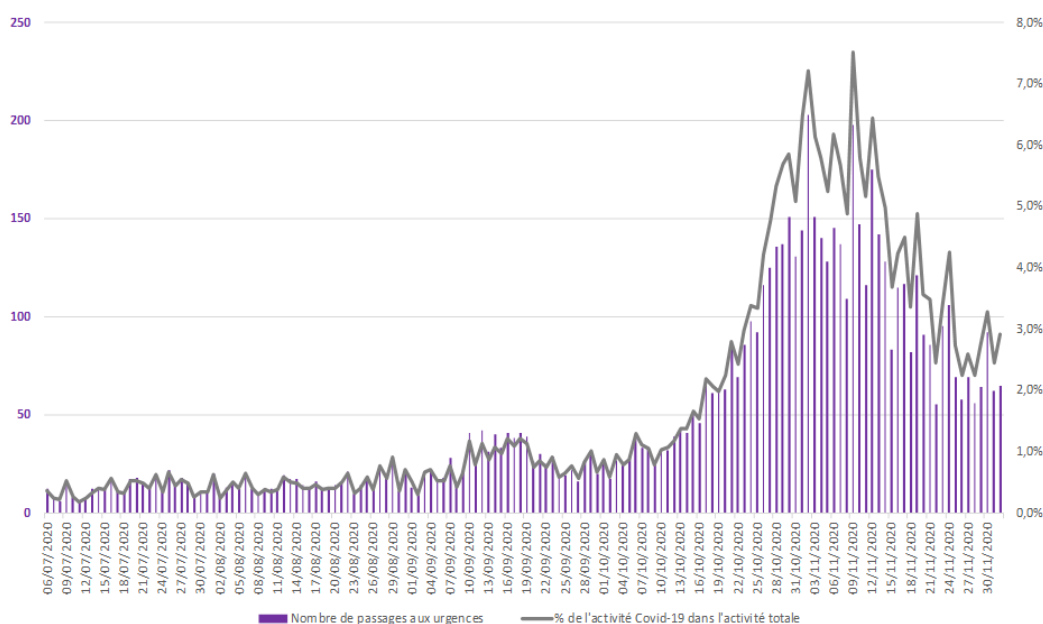


Figure 3 : Évolution quotidienne du nombre de passages aux urgences pour suspicion de Covid-19 et de la part de l'activité Covid-19 dans l'activité totale des structures d'urgence de la région Grand Est. (Source : OSCOUR®)

COVID-19

TABLEAU DE BORD DES DONNÉES RÉGIONALES

Au 2 décembre 2020 :

- **23 consultations SOS Médecins pour suspicion de Covid-19** ont été enregistrées au niveau régional, ce qui représente **4,2 % de leur activité totale.**
- **8,7 % de ces consultations ont donné lieu à une hospitalisation.**

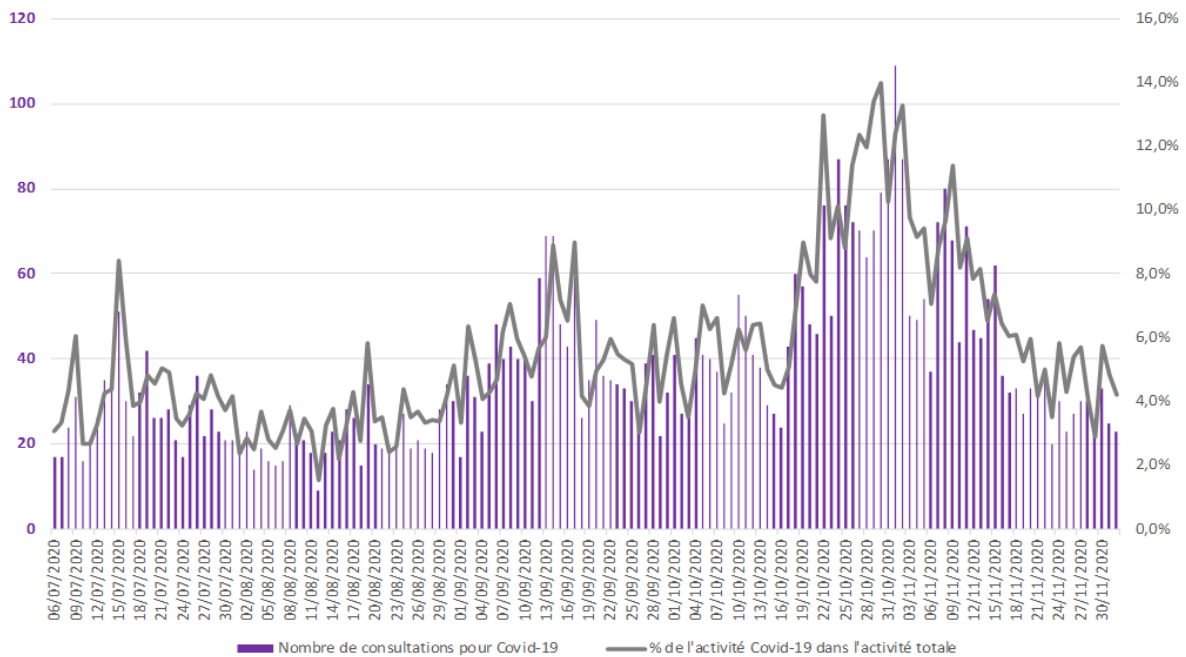


Figure 4 : Évolution quotidienne du nombre de consultations SOS Médecins pour suspicion de Covid-19 et de la part de l'activité Covid-19 dans l'activité totale des associations SOS Médecins de la région Grand Est. (Source : SOS Médecins)

COVID-19

TABLEAU DE BORD DES DONNÉES RÉGIONALES

CONTRÔLE DE L'ÉPIDÉMIE

CONTACT-TRACING DE NIVEAU 2 ASSURÉ PAR L'ASSURANCE MALADIE

Données à J-1

	Nombre de nouveaux cas confirmés		Nombre de nouvelles personnes contacts identifiées	
	01/12	02/12	01/12	02/12
Ardennes	95	110	157	145
Aube	58	104	85	181
Marne	52	87	80	176
Haute-Marne	40	46	134	65
Meurthe-et-Moselle	193	271	331	399
Meuse	55	64	112	118
Moselle	249	393	392	540
Bas-Rhin	235	317	281	404
Haut-Rhin	180	236	255	314
Vosges	102	186	130	161
Grand Est	1259	1814	1957	2503

Evolution du contact-tracing en Grand Est pour Covid-19 le 2 décembre 2020. (Source : Assurance Maladie)

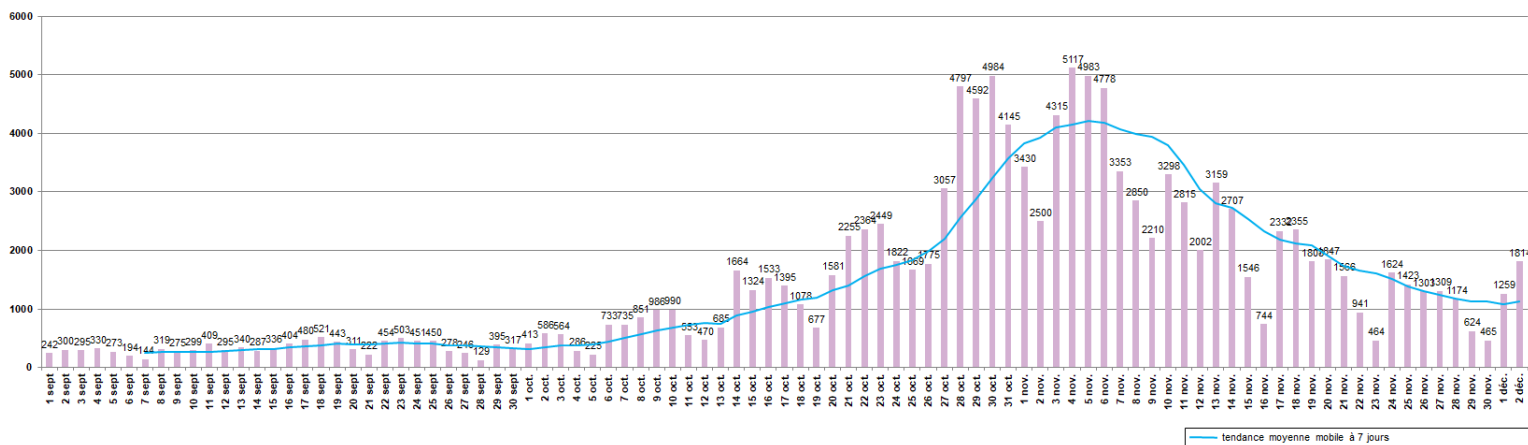


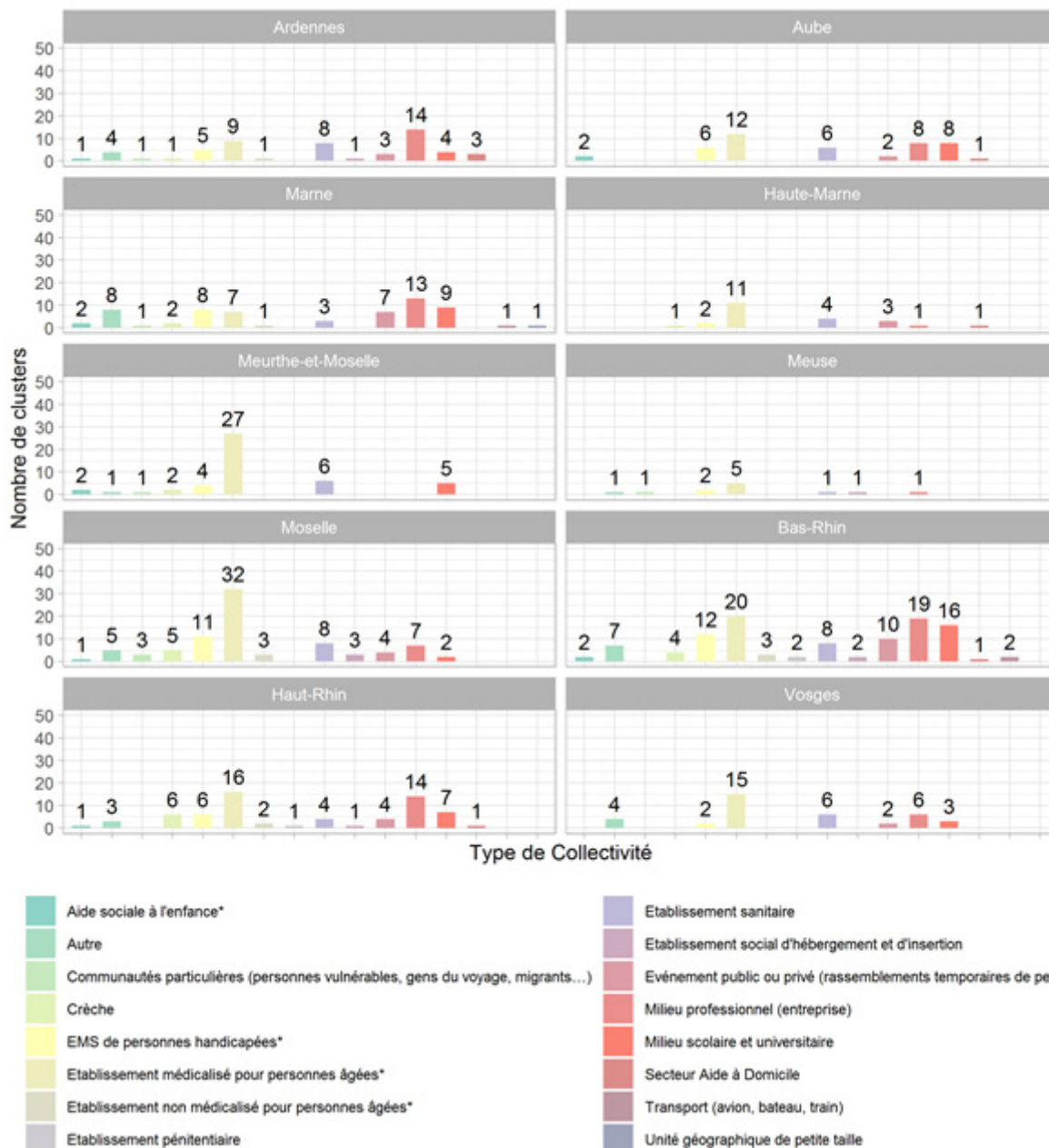
Figure 5 : Évolution régionale quotidienne depuis le 1er septembre du nombre de nouveaux patients confirmés en région Grand Est au 2 décembre 2020 (Source : Assurance Maladie)

COVID-19

TABLEAU DE BORD DES DONNÉES RÉGIONALES

CONTACT-TRACING DE NIVEAU 3 ASSURÉ PAR L'ARS ET SANTÉ PUBLIQUE FRANCE
Données au 2 décembre des clusters (regroupement d'au moins 3 cas).

Le dénombrement précis des clusters est rendu difficile par la diffusion communautaire actuelle du virus. Il ne constitue plus, à ce stade, un indicateur épidémiologique robuste pour suivre la dynamique de l'épidémie.



Liste des investigations de clusters en Région Grand Est au 2 décembre 2020.
(Source : ARS Grand Est et Santé publique France.)

COVID-19

TABLEAU DE BORD DES DONNÉES RÉGIONALES

HOSPITALISATIONS POUR COVID-19

SYNTHÈSE

Au 2 décembre 2020 :

- 2 414 personnes sont actuellement hospitalisées pour Covid-19 dans les établissements sanitaires du Grand Est, soit 132 nouvelles hospitalisations pour la journée du 2 décembre.
- 286 personnes sont actuellement hospitalisées en réanimation ou en soins intensifs, soit 11 nouvelles admissions pour la journée du 2 décembre.

ÉVOLUTION PAR RAPPORT AU JOUR PRÉCÉDENT

Données à J-1

	HOSPITALISATION			HOSPITALISATION EN RÉANIMATION				
	Nombre de personnes hospitalisées			Nombre de personnes nouvellement hospitalisées	Nombre de personnes			Nombre de personnes nouvellement en réanimation
	02/12	01/12	Évo 02/12 - J-1	02/12	02/12	01/12	Évo 02/12 - J-1	02/12
Ardennes	151	159	-8	2	13	13	0	0
Aube	138	147	-9	4	20	21	-1	0
Marne	215	214	1	14	34	33	1	2
Haute-Marne	117	117	0	6	3	3	0	0
Meurthe-et-Moselle	339	347	-8	13	44	44	0	1
Meuse	64	68	-4	2	11	10	1	1
Moselle	456	469	-13	34	53	56	-3	1
Bas-Rhin	428	442	-14	16	61	64	-3	2
Haut-Rhin	283	274	9	25	37	38	-1	4
Vosges	223	222	1	16	10	12	-2	0
Grand Est	2 414	2459	-45	132	286	294	-8	11

Evolution des hospitalisations en Grand Est pour Covid-19 le 02 décembre 2020. (Source : établissements sanitaires déclarant au moins un cas confirmé de Covid-19).

Indicateur de saturation hospitalière :

L'indicateur de saturation hospitalière sur les capacités de réanimation est calculé au niveau régional et non au niveau de chaque département, car la réponse à la crise est gérée au niveau régional en faisant appel à l'ensemble des capacités en réanimation publiques et privées.

Le niveau de référence correspond aux capacités initiales de réanimation de la région Grand Est avant la crise soit 471 lits.

• L'impact de l'épidémie sur le système de santé est considéré comme significatif, dès lors que plus de 30% des lits de réanimation disponibles sont occupés par des patients atteints de COVID et que le taux d'incidence pour 100000 habitants en population générale est supérieur à 250 et celui pour les personnes âgées supérieur à 100.

• Au-delà d'un taux d'occupation des lits de réanimation disponibles occupés par des patients COVID de plus de 60%, combiné au dépassement des 2 seuils indiqués ci-dessus, le territoire est considéré en état d'urgence.

COVID-19

TABLEAU DE BORD DES DONNÉES RÉGIONALES

PERSONNES NOUVELLEMENT HOSPITALISÉES POUR COVID-19

Données à J-1

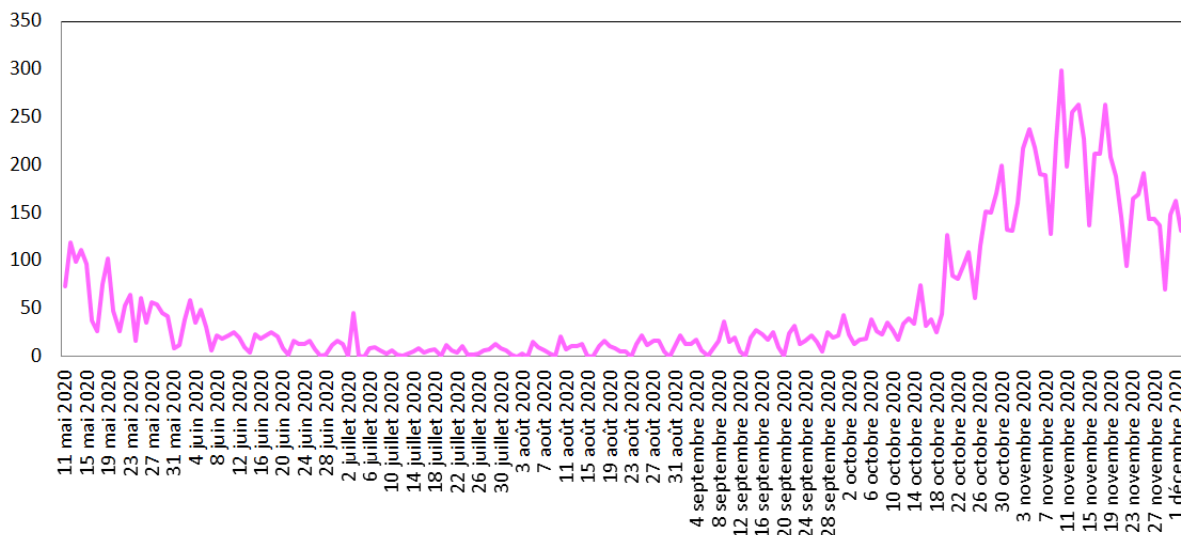


Figure 6 : Evolution quotidienne du nombre de personnes nouvellement hospitalisées pour Covid-19. (Source : établissements sanitaires déclarant au moins un cas confirmé de Covid-19)

PERSONNES NOUVELLEMENT HOSPITALISÉES EN RÉANIMATION OU SOINS INTENSIFS POUR COVID-19

Données à J-1

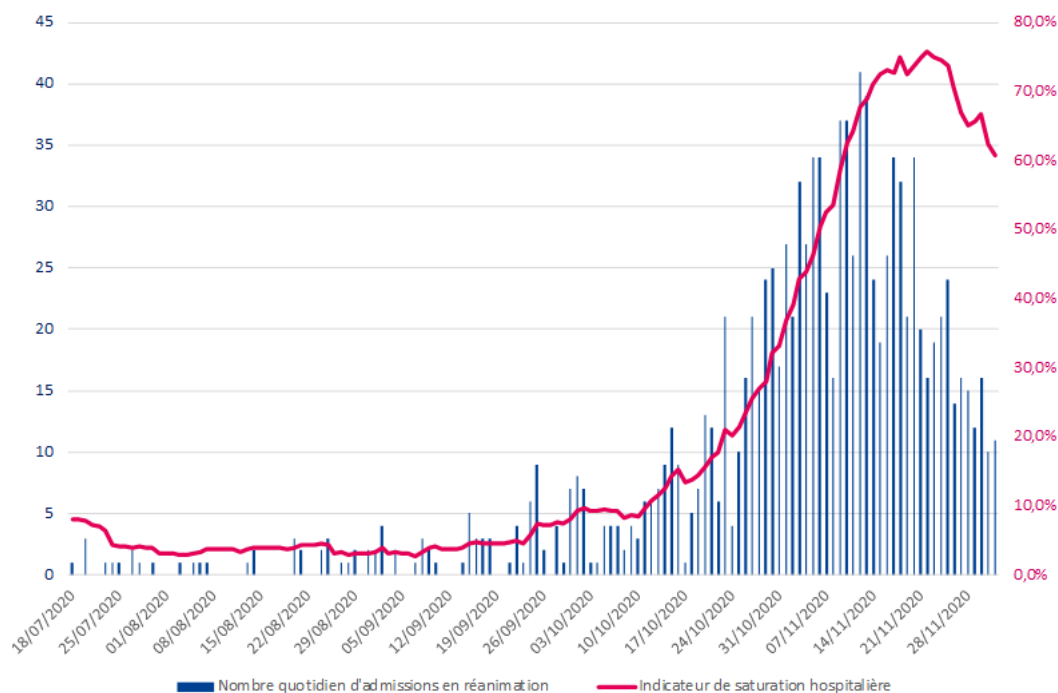


Figure 7 : Evolution quotidienne du nombre de personnes nouvellement hospitalisées en réanimation ou soins intensifs pour Covid-19. (Source : établissements sanitaires déclarant au moins un cas confirmé de Covid-19)

COVID-19**TABLEAU DE BORD DES DONNÉES RÉGIONALES****SURVEILLANCE DE LA MORTALITÉ LIÉE AU COVID-19**

Données à J-1

Au 2 décembre 2020 :

Depuis le début de l'épidémie, **4 859 personnes** hospitalisées pour Covid-19 sont décédées en établissements sanitaires du Grand Est. Les données peuvent varier par rapport à la veille si le nombre d'établissements ayant déclaré leurs données au jour J a varié par rapport au jour J-1.

Note : La surveillance de la mortalité dans les établissements médico-sociaux fait l'objet d'une publication hebdomadaire dans le point épidémiologique hebdomadaire de Santé publique France accessible via le lien :

<https://www.santepubliquefrance.fr/recherche/#search=&publications=donn%C3%A9es®ions=Grand%20Est&sort=date>

	NOMBRES DE PERSONNES DÉCÉDÉES		
	Cumul 01/03 au 02/12	Cumul 01/03 au 01/12	Évo 02/12 - J-1
Ardennes	142	142	0
Aube	222	217	5
Marne	377	374	3
Haute-Marne	150	149	1
Meurthe-et-Moselle	514	511	3
Meuse	143	142	1
Moselle	1 126	1117	9
Bas-Rhin	889	883	6
Haut-Rhin	923	921	2
Vosges	373	372	1
Grand Est	4 859	4 828	31

Evolution du nombre de décès cumulés en Grand Est pour Covid-19 le 2 décembre 2020
 (Source : SIVIC, établissements sanitaires déclarant au moins un cas confirmé de Covid-19)