

COVID-19

TABLEAU DE BORD DES DONNÉES RÉGIONALES AU 30 DÉCEMBRE 2020

Ce tableau de bord quotidien est construit à partir des données détenues par l'ARS Grand Est et par Santé publique France au titre de ses missions de surveillance épidémiologique.

En région les missions de Santé publique France consistent à coordonner la surveillance épidémiologique du Covid-19, analyser les données et apporter une expertise épidémiologique aux ARS pour l'aide à la décision.

Le dispositif de surveillance épidémiologique mis en place repose sur plusieurs critères qui sont :

- la circulation virale,
- les mesures de contrôle de l'épidémie mises en œuvre,
- l'hospitalisation liée au COVID-19
- la mortalité à l'hôpital.

Les données sont actualisées et analysées tous les jours.

Sont introduits, à ce nouveau stade de l'épidémie, le taux d'incidence pour les personnes de plus de 65 ans ainsi que la part des patients COVID dans les réanimations, qui reflète l'impact de l'épidémie sur notre système de santé. Le cas échéant, sont indiqués dans les graphes par département, mesurant l'évolution du taux d'incidence, les seuils d'alerte, d'alerte renforcée et d'alerte maximale.

SURVEILLANCE DE LA CIRCULATION VIRALE	2
SITES DE PRÉLÈVEMENTS DE TESTS RT-PCR	2
REMONTÉES DES LABORATOIRES DE VILLE ET HOSPITALIERS	3
ACTIVITÉ COVID-19 DES ASSOCIATIONS SOS MÉDECINS ET DES STRUCTURES D'URGENCE DES ÉTABLISSEMENTS SANITAIRES	8
CONTRÔLE DE L'ÉPIDÉMIE	10
CONTACT-TRACING DE NIVEAU 2 ASSURÉ PAR L'ASSURANCE MALADIE	10
CONTACT-TRACING DE NIVEAU 3 ASSURÉ PAR L'ARS ET SANTÉ PUBLIQUE FRANCE	11
HOSPITALISATIONS POUR COVID-19	12
ÉVOLUTION PAR RAPPORT AU JOUR PRÉCÉDENT	12
PERSONNES NOUVELLEMENT HOSPITALISÉES POUR COVID-19	13
PERSONNES NOUVELLEMENT HOSPITALISÉES EN RÉANIMATION OU SOINS INTENSIFS POUR COVID-19	13
SURVEILLANCE DE LA MORTALITÉ LIÉE AU COVID-19	14

COVID-19**TABLEAU DE BORD DES DONNÉES RÉGIONALES****SURVEILLANCE DE LA CIRCULATION VIRALE****SITES DE PRÉLÈVEMENTS DE TESTS RT-PCR**

Il s'agit des données déclaratives renseignées quotidiennement par les laboratoires de biologie médicale.

Les sites de prélèvements déclarés par les laboratoires et leurs coordonnées sont accessibles et actualisés quotidiennement sur le site Internet de l'ARS à l'adresse suivante :

<https://sante.fr/lieux-de-depistage-covid-19-grand-est>.

Au 30 décembre 2020, **408 sites de prélèvements de tests RT-PCR** étaient enregistrés dans la région Grand Est.

	Nombre de sites de prélèvements
Ardennes	19
Aube	27
Marne	30
Haute-Marne	10
Meurthe-et-Moselle	58
Meuse	12
Moselle	83
Bas-Rhin	97
Haut-Rhin	55
Vosges	17
Grand Est	408

COVID-19

TABLEAU DE BORD DES DONNÉES RÉGIONALES

REMONTÉES DES LABORATOIRES DE VILLE ET HOSPITALIERS

Données SIDEP, système d'information de dépistage remontant les résultats de l'ensemble des laboratoires de biologie médicale. Les données intègrent désormais également les résultats des tests antigéniques. Les indicateurs sont calculés sur 7 jours glissants de J-9 à J-3.

Depuis le 13 mai 2020, les données de laboratoires de biologie médicale de ville et hospitaliers sont remontées via l'application Sidep. Sont présentés ici les indicateurs de suivi de la circulation virale :

- **Le taux d'incidence** pour 100 000 habitants sur 7 jours glissants correspondant au nombre total de nouveaux cas dans l'intervalle de temps [J-9; J-3].
Le taux d'incidence chez les 65 ans et plus est introduit comme nouvel indicateur à compter du 9 octobre 2020.
- **Le taux de positivité** sur 7 jours glissants correspondant à la part des personnes nouvellement testées positives sur le nombre total de personnes testées.
- **Le taux de dépistage** pour 100 000 habitants sur 7 jours glissants correspond au nombre total de personnes testées sur l'intervalle de temps [J-9; J-3].

Avec la prolongation de l'épidémie dans le temps et l'augmentation des capacités de dépistage, un nombre croissant de personnes peuvent faire plusieurs fois des tests qui s'avèrent négatifs sans que ceux-ci ne soient comptabilisés. Santé publique France a donc ajusté sa méthode de comptabilisation de ces patients afin que les indicateurs reflètent au mieux, notamment, la proportion de personnes infectées dans la population testée. **Ces évolutions n'ont pas d'impact sur les tendances constatées et l'interprétation de la dynamique de l'épidémie.**

Sur la période du 21 au 27 décembre et pour la région Grand Est :

- **Taux d'incidence** : 194,3 pour 100 000 habitants (France : 122,9) ;
- **Taux d'incidence (65 ans et plus)** : 231 pour 100 000 habitants ;
- **Taux de positivité** : 4 % ;
- **Taux de réalisation de test Covid-19** : 4 830 pour 100 000 habitants.

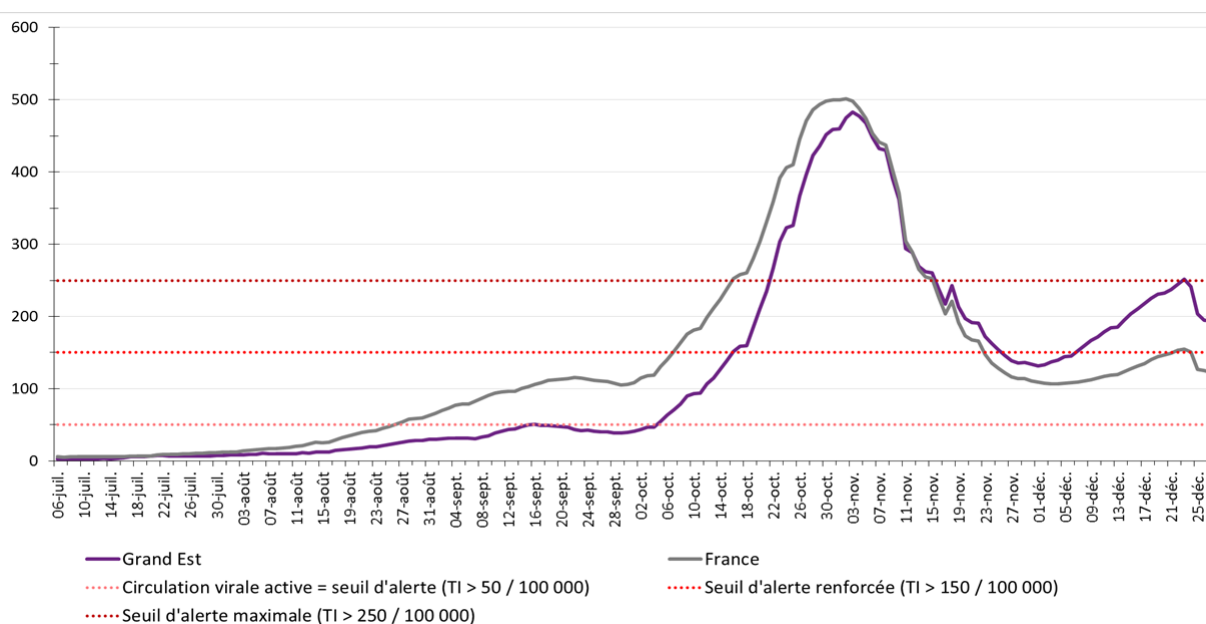


Figure 1 : Évolution du taux d'incidence pour Covid-19 depuis le 6 juillet 2020 en région Grand Est à la date du 27 décembre 2020. (Source : Laboratoires de ville et hospitaliers effectuant les analyses Sars-Cov-2)

COVID-19**TABLEAU DE BORD DES DONNÉES RÉGIONALES****Population générale tous âges**

Domicile	Population	Nouveaux cas confirmés	Personnes testées	Taux d'incidence (nouveaux cas/100 000 habitants)	Taux de positivité (nouveaux cas/100 personnes testées)	Taux de dépistage (personnes testées/100 000 habitants)
Grand Est	5 511 747	10 712	266 235	194,3	4,0	4 830
France	67 114 995	82 457	2 880 164	122,9	2,9	4 291
Ardennes	265 531	747	18 968	281,3	3,9	7 143
Aube	309 907	508	11 688	163,9	4,3	3 771
Marne	563 823	1 114	22 515	197,6	4,9	3 993
Haute-Marne	169 250	402	6 573	237,5	6,1	3 884
Meurthe-et-Moselle	730 398	1 851	44 730	253,4	4,1	6 124
Meuse	181 641	469	7 961	258,2	5,9	4 383
Moselle	1 035 866	1 959	51 260	189,1	3,8	4 949
Bas-Rhin	1 132 607	1 523	54 572	134,5	2,8	4 818
Haut-Rhin	763 204	1 348	30 229	176,6	4,5	3 961
Vosges	359 520	791	17 739	220,0	4,5	4 934
CA Mulhouse Alsace Agglomération	273 268	411	9 933	159,9	4,1	3 860
CU du Grand Reims	292 384	599	12 480	198,9	4,6	4 316
Eurométropole de Strasbourg	497 183	723	28 564	160,6	2,6	6 216
Métropole du Grand Nancy	255 690	626	18 148	247,0	3,4	7 287
Metz Métropole	219 569	405	12 171	198,8	3,4	5 797

Données du 21 au 27 décembre 2020. Source : laboratoires de biologie médicale de ville et hospitaliers effectuant les analyses SARS-CoV-2 (SI-DEP), exploitation Santé publique France.

COVID-19**TABLEAU DE BORD DES DONNÉES RÉGIONALES****Population générale âgée de 65 ans et plus**

Domicile	Taux d'incidence (nouveaux cas/100 000 habitants)	Taux de positivité (nouveaux cas/100 personnes testées)	Taux de dépistage (personnes testées/ 100 000 habitants)
Grand Est	231	5,4	4 258
France	134	3,8	3 537
<hr/>			
Ardennes	323	4,6	6 995
Aube	227	6,3	3 622
Marne	271	6,9	3 905
Haute-Marne	267	6,8	3 909
Meurthe-et-Moselle	300	5,1	5 897
Meuse	268	6,5	4 123
Moselle	219	5,4	4 026
Bas-Rhin	144	4,1	3 475
Haut-Rhin	221	6,3	3 508
Vosges	235	5,1	4 639
<hr/>			
CA Mulhouse Alsace Agglomération	171	5	3 492
CU du Grand Reims	278	7	4 122
Eurométropole de Strasbourg	166	4	4 027
Métropole du Grand Nancy	316	5	6 961
Metz Métropole	214	5	4 211

Données du 21 au 27 décembre 2020. Source : laboratoires de biologie médicale de ville et hospitaliers effectuant les analyses SARS-CoV-2 (SI-DEP), exploitation Santé publique France.

COVID-19

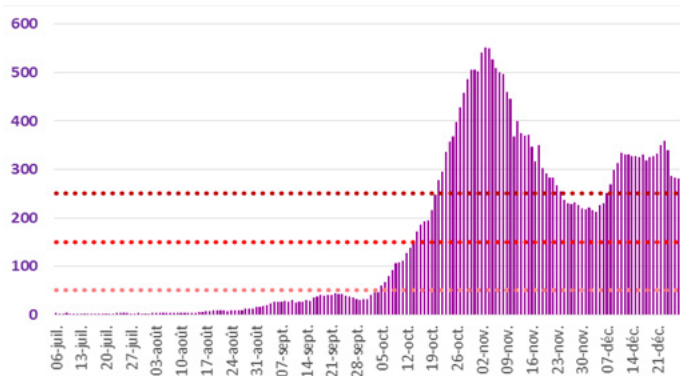
TABLEAU DE BORD DES DONNÉES RÉGIONALES

Évolutions du taux d'incidence pour Covid-19 depuis le 6 juillet 2020 par département, en région Grand Est à la date du 27 décembre 2020.

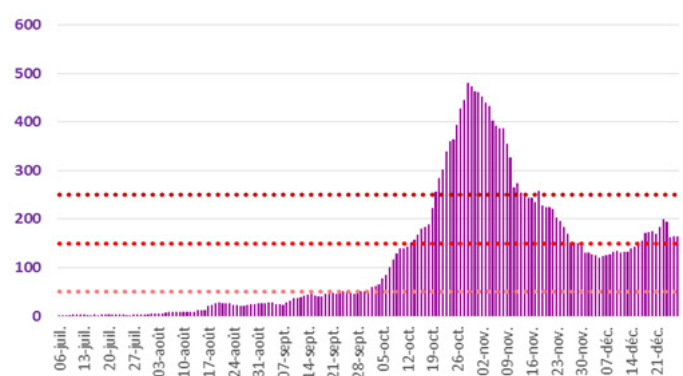
Taux d'incidence (pour 100 000 habitants)

- Seuil d'alerte maximale (TI > 250 / 100 000)
- Seuil d'alerte renforcée (TI > 150 / 100 000)
- Seuil d'alerte (TI > 50 / 100 000)

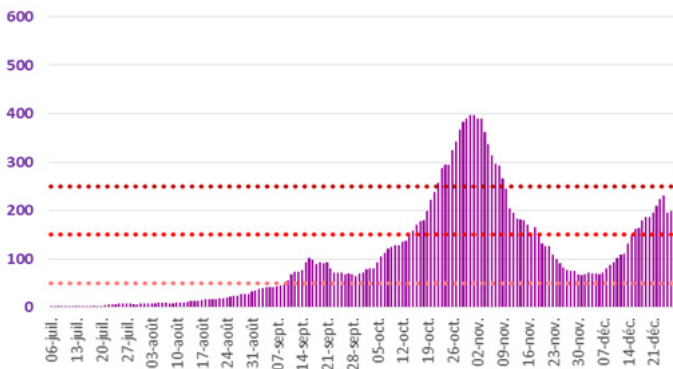
Ardennes



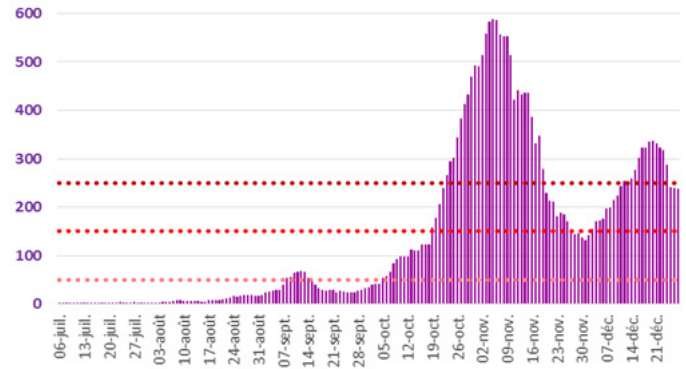
Aube



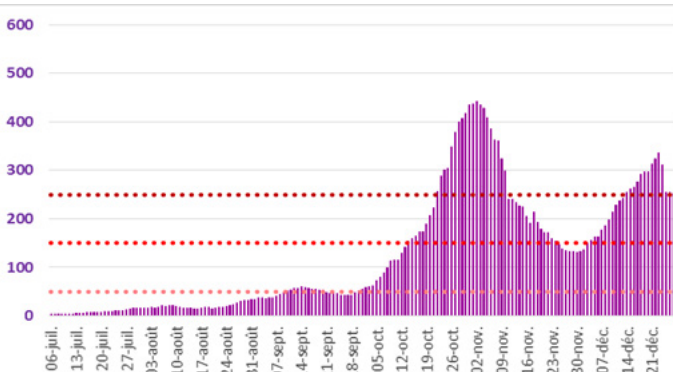
Marne



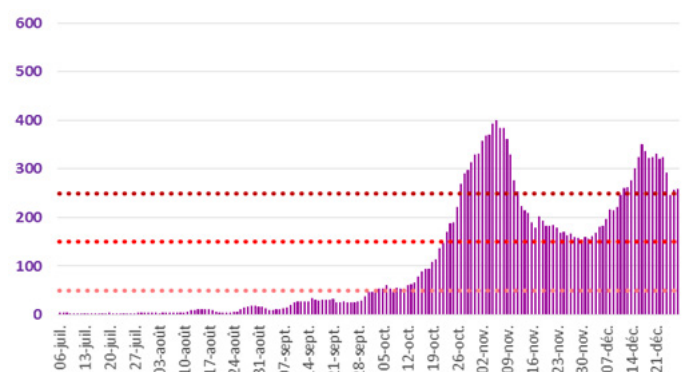
Haute-Marne



Meurthe-et-Moselle



Meuse



COVID-19

TABLEAU DE BORD DES DONNÉES RÉGIONALES

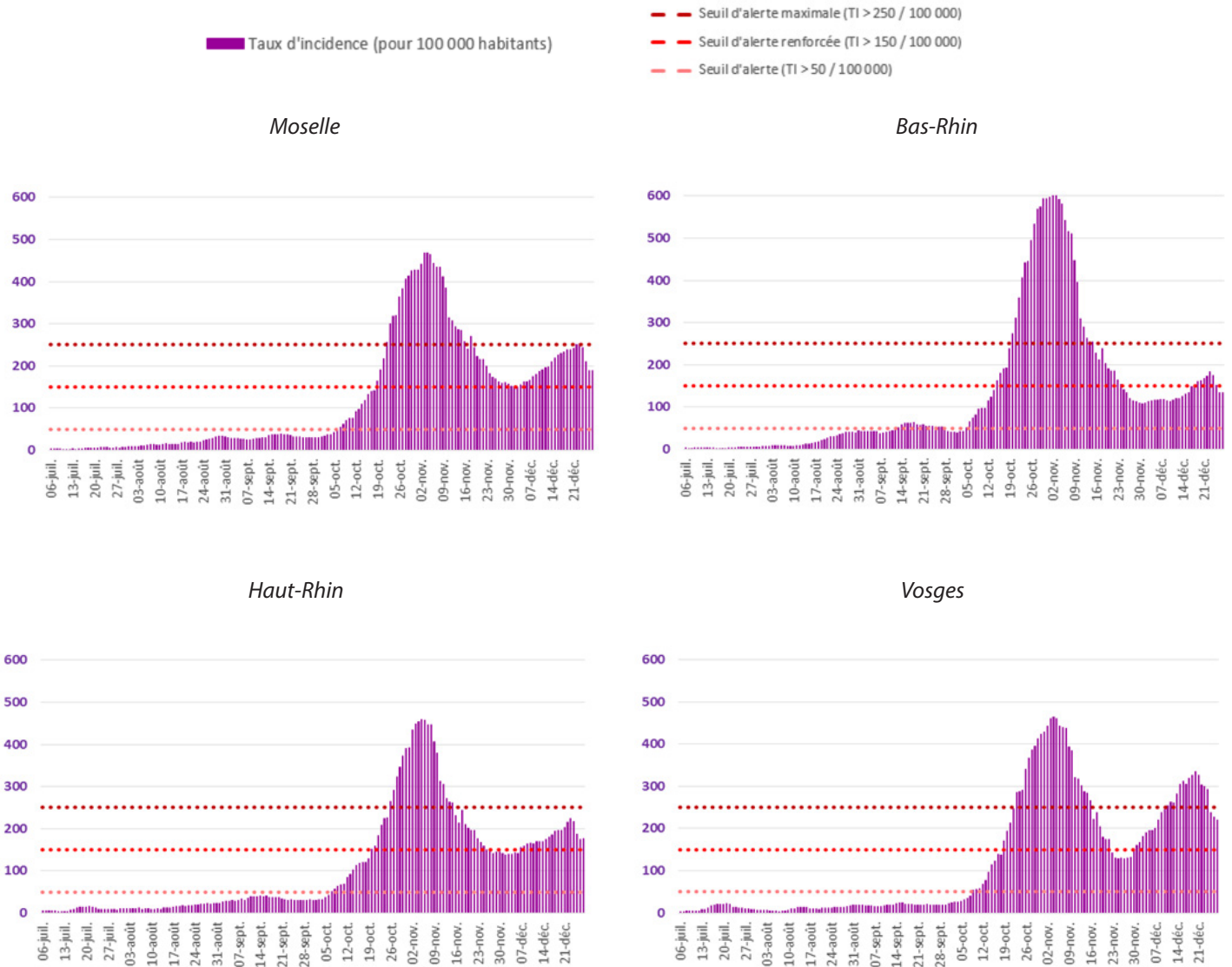


Figure 2 : Évolution du taux d'incidence pour Covid-19 depuis le 6 juillet 2020 par département, en région Grand Est à la date du 27 décembre 2020. (Source : Laboratoires de ville et hospitaliers effectuant les analyses Sars-Cov-2)

COVID-19

TABLEAU DE BORD DES DONNÉES RÉGIONALES

ACTIVITÉ COVID-19 DES ASSOCIATIONS SOS MÉDECINS ET DES STRUCTURES D'URGENCE DES ÉTABLISSEMENTS SANITAIRES

Département de la structure	Nombre de consultations SOS Médecins	Nombre de passages aux urgences
Ardennes		4
Aube	2	2
Marne	0	4
Haute-Marne		6
Meurthe-et-Moselle	9	21
Meuse		0
Moselle		26
Bas-Rhin	12	15
Haut-Rhin	19	12
Vosges		16
Grand Est	42	106

Données au 29 décembre 2020. Sources : Associations SOS Médecins et OSCOUR®, exploitation Santé publique France

Au 29 décembre 2020 :

- **42 consultations SOS Médecins pour suspicion de Covid-19** ont été enregistrées au niveau régional, ce qui représente **6,4% de leur activité totale**.

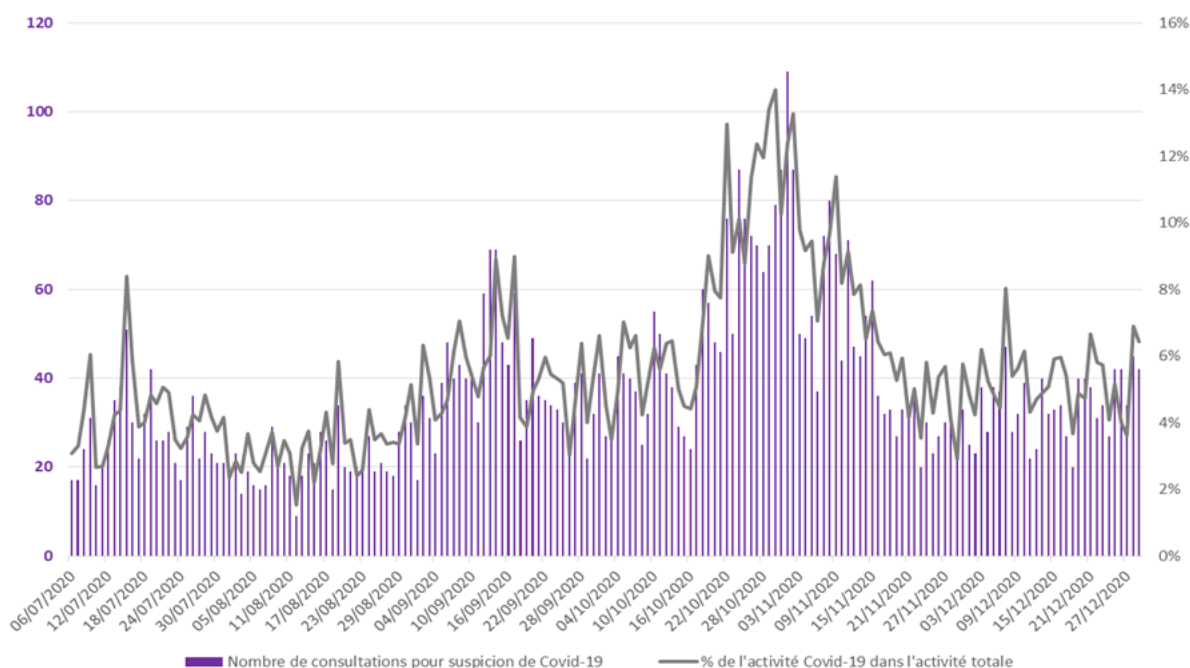


Figure 3 : Évolution quotidienne du nombre de consultations SOS Médecins pour suspicion de Covid-19 et de la part de l'activité Covid-19 dans l'activité totale des associations SOS Médecins de la région Grand Est. (Source : SOS Médecins)

COVID-19

TABLEAU DE BORD DES DONNÉES RÉGIONALES

Au 29 décembre 2020 :

- **106 passages aux urgences pour suspicion de Covid-19** ont été enregistrés dans les structures d’urgence du Grand Est, ce qui représente **4,5 % de l’activité totale des structures d’urgence.**

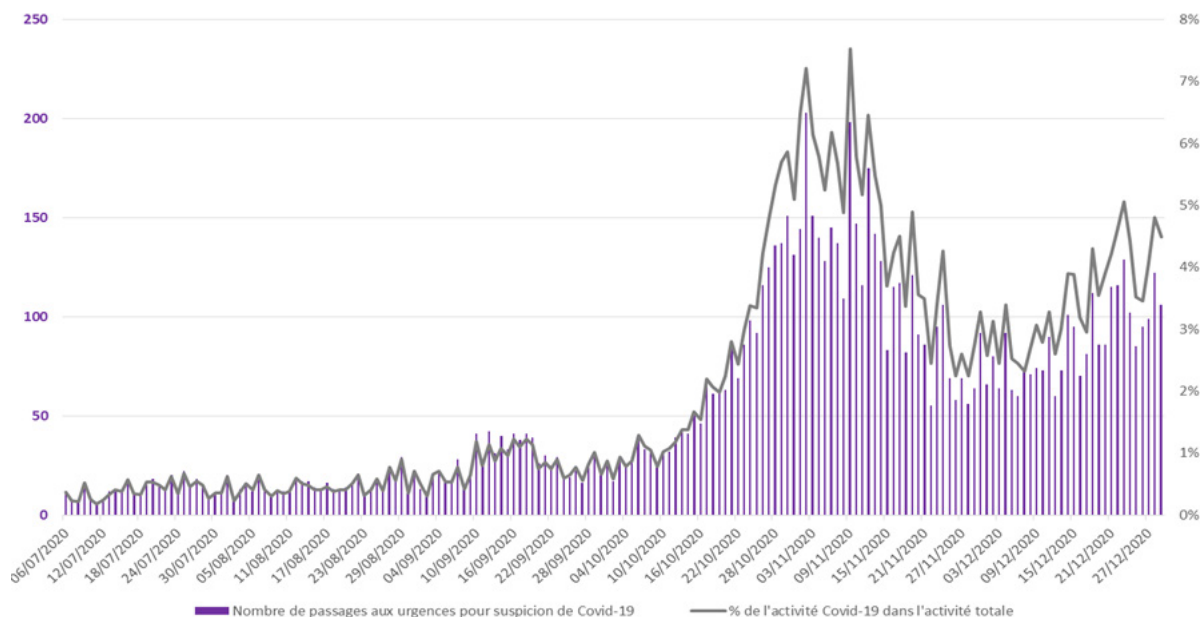


Figure 4 : Évolution quotidienne du nombre de passages aux urgences pour suspicion de Covid-19 et de la part de l’activité Covid-19 dans l’activité totale des structures d’urgence de la région Grand Est. (Source : OSCOUR®)

COVID-19

TABLEAU DE BORD DES DONNÉES RÉGIONALES

CONTRÔLE DE L'ÉPIDÉMIE

CONTACT-TRACING DE NIVEAU 2 ASSURÉ PAR L'ASSURANCE MALADIE

Données à J-1

	Nombre de nouveaux cas confirmés		Nombre de nouvelles personnes contacts identifiées	
	28/12	29/12	28/12	29/12
Ardennes	68	151	130	201
Aube	35	65	71	182
Marne	87	197	334	417
Haute-Marne	23	71	61	180
Meurthe-et-Moselle	138	366	225	797
Meuse	44	84	81	182
Moselle	174	425	303	816
Bas-Rhin	156	424	278	845
Haut-Rhin	131	309	246	591
Vosges	48	145	118	317
Grand Est	904	2237	1847	4528

Evolution du contact-tracing en Grand Est pour Covid-19 le 29 décembre 2020. (Source : Assurance Maladie)

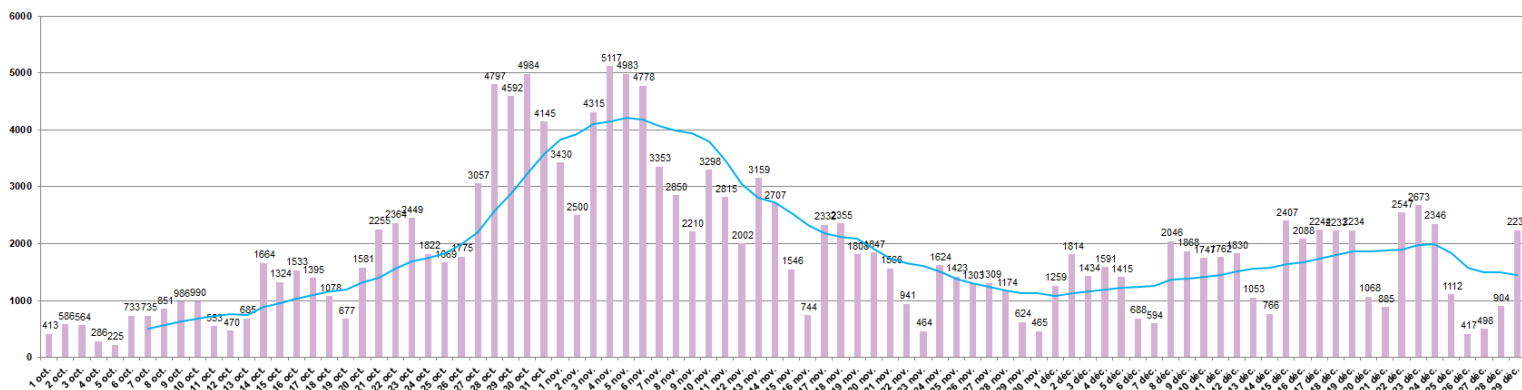


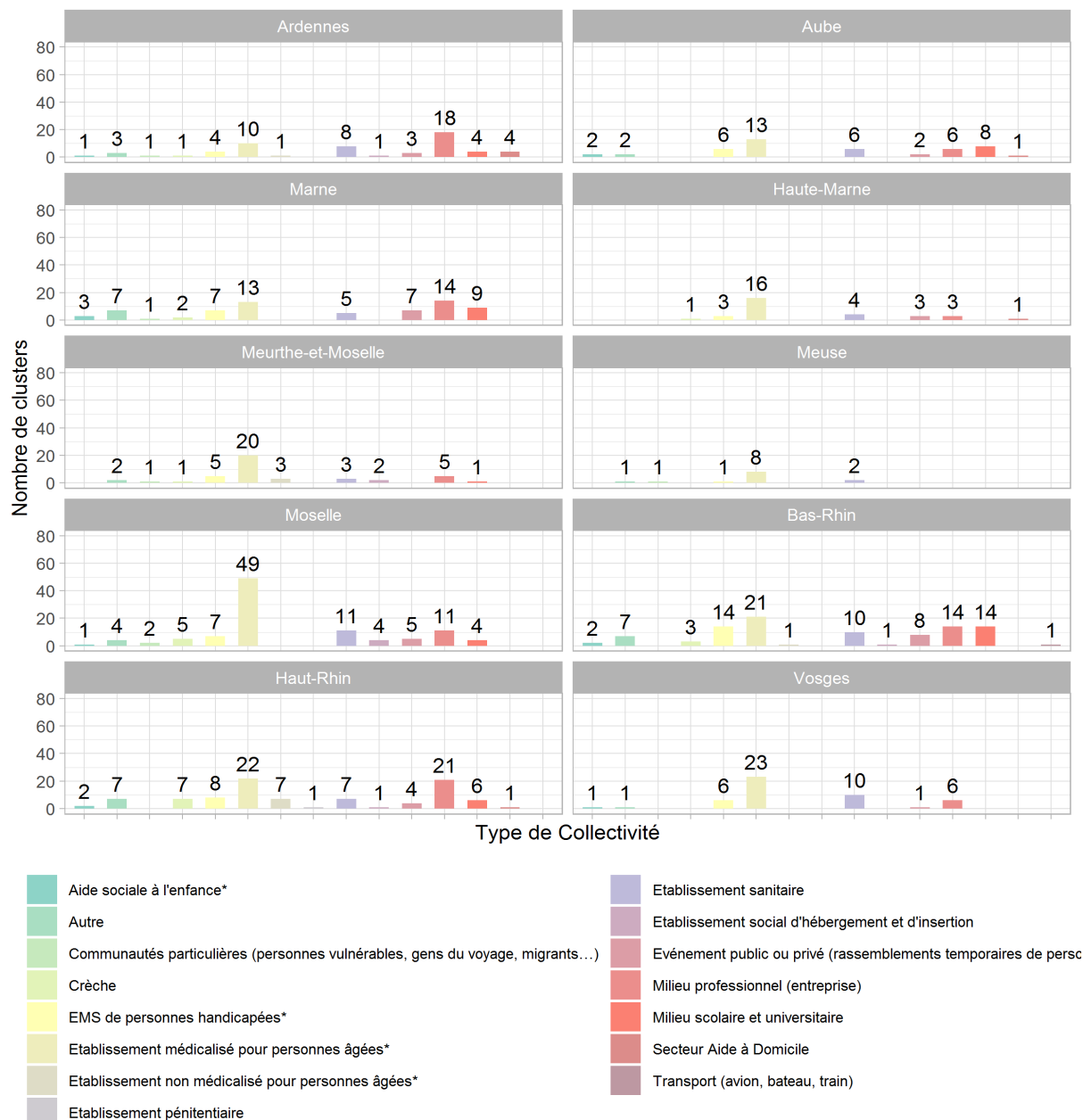
Figure 5 : Évolution régionale quotidienne depuis le 1er octobre du nombre de nouveaux patients confirmés en région Grand Est au 29 décembre 2020 (Source : Assurance Maladie)

COVID-19

TABLEAU DE BORD DES DONNÉES RÉGIONALES

CONTACT-TRACING DE NIVEAU 3 ASSURÉ PAR L'ARS ET SANTÉ PUBLIQUE FRANCE
Données au 29 décembre des clusters (regroupement d'au moins 3 cas).

Le dénombrement précis des clusters est rendu difficile par la diffusion communautaire actuelle du virus. Il ne constitue plus, à ce stade, un indicateur épidémiologique robuste pour suivre la dynamique de l'épidémie.



Liste des investigations de clusters en Région Grand Est au 29 décembre 2020.
(Source : ARS Grand Est et Santé publique France.)

COVID-19

TABLEAU DE BORD DES DONNÉES RÉGIONALES

HOSPITALISATIONS POUR COVID-19

SYNTHÈSE

Au 29 décembre 2020 :

- **3 037 personnes sont actuellement hospitalisées pour Covid-19** dans les établissements sanitaires du Grand Est, soit **269 nouvelles hospitalisations pour la journée du 29 décembre**.
- **295 personnes sont actuellement hospitalisées en réanimation** ou en soins intensifs, soit **36 nouvelles admissions pour la journée du 29 décembre**.

ÉVOLUTION PAR RAPPORT AU JOUR PRÉCÉDENT

Données à J-1

	HOSPITALISATION			HOSPITALISATION EN REANIMATION, SOINS INTENSIFS ET SOINS CONTINUS				
	Nombre de personnes hospitalisées		Évo 29/12 - J-1	Nombre de personnes nouvellement hospitalisées	Nombre de personnes			Nombre de personnes nouvellement en réanimation
29/12	28/12	29/12			29/12	28/12	Évo 29/12 - J-1	
Ardennes	188	192	-4	2	12	13	-1	1
Aube	100	104	-4	8	8	12	-4	0
Marne	334	320	14	46	22	23	-1	2
Haute-Marne	138	142	-4	9	7	11	-4	1
Meurthe-et-Moselle	439	422	17	44	65	61	4	9
Meuse	123	145	-22	6	7	10	-3	0
Moselle	489	480	9	31	57	51	6	10
Bas-Rhin	472	452	20	61	45	51	-6	4
Haut-Rhin	431	420	11	34	50	48	2	4
Vosges	323	310	13	28	22	21	1	5
Grand Est	3 037	2 987	50	269	295	301	-6	36

Evolution des hospitalisations en Grand Est pour Covid-19 le 29 décembre 2020. (Source : établissements sanitaires déclarant au moins un cas confirmé de Covid-19).

Indicateur de saturation hospitalière :

L'indicateur de saturation hospitalière sur les capacités de réanimation est calculé au niveau régional et non au niveau de chaque département, car la réponse à la crise est gérée au niveau régional en faisant appel à l'ensemble des capacités en réanimation publiques et privées.

Le niveau de référence correspond aux capacités initiales de réanimation de la région Grand Est avant la crise soit 471 lits.

• **L'impact de l'épidémie sur le système de santé est considéré comme significatif, dès lors que plus de 30% des lits de réanimation disponibles sont occupés par des patients atteints de COVID et que le taux d'incidence pour 100000 habitants en population générale est supérieur à 250 et celui pour les personnes âgées supérieur à 100.**

• **Au-delà d'un taux d'occupation des lits de réanimation disponibles occupés par des patients COVID de plus de 60%, combiné au dépassement des 2 seuils indiqués ci-dessus, le territoire est considéré en état d'urgence.**

COVID-19

TABLEAU DE BORD DES DONNÉES RÉGIONALES

PERSONNES NOUVELLEMENT HOSPITALISÉES POUR COVID-19

Données à J-1

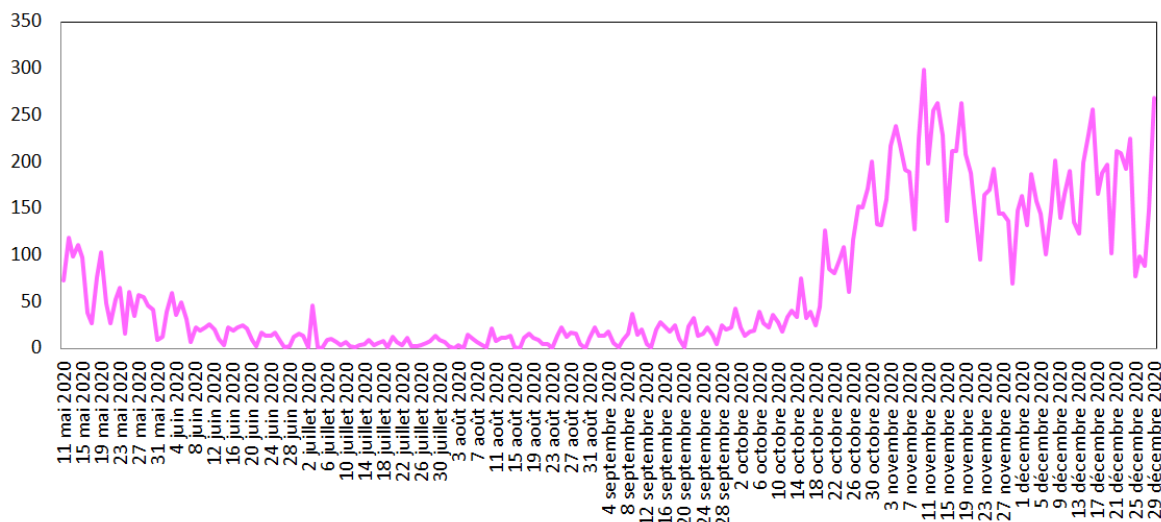


Figure 6 : Evolution quotidienne du nombre de personnes nouvellement hospitalisées pour Covid-19. (Source : établissements sanitaires déclarant au moins un cas confirmé de Covid-19)

PERSONNES NOUVELLEMENT HOSPITALISÉES EN RÉANIMATION OU SOINS INTENSIFS POUR COVID-19

Données à J-1

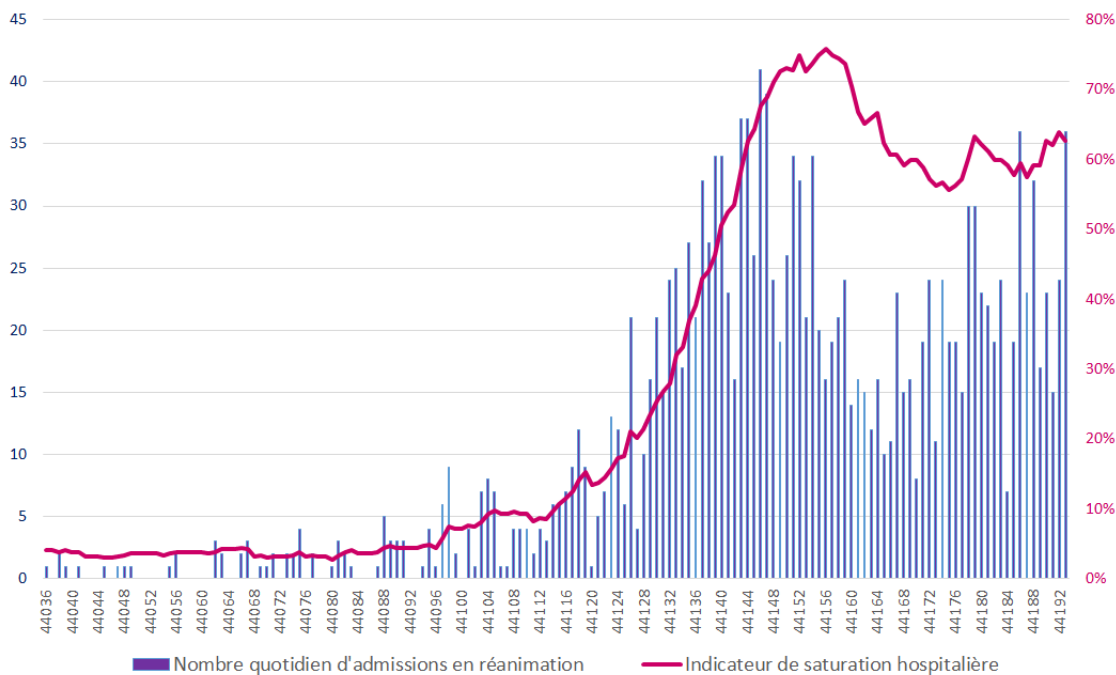


Figure 7 : Evolution quotidienne du nombre de personnes nouvellement hospitalisées en réanimation ou soins intensifs pour Covid-19. (Source : établissements sanitaires déclarant au moins un cas confirmé de Covid-19)

COVID-19**TABLEAU DE BORD DES DONNÉES RÉGIONALES****SURVEILLANCE DE LA MORTALITÉ LIÉE AU COVID-19**

Données à J-1

Au 29 décembre 2020 :

Depuis le début de l'épidémie, **5 924 personnes** hospitalisées pour Covid-19 sont décédées en établissements sanitaires du Grand Est. Les données peuvent varier par rapport à la veille si le nombre d'établissements ayant déclaré leurs données au jour J a varié par rapport au jour J-1.

Note : La surveillance de la mortalité dans les établissements médico-sociaux fait l'objet d'une publication hebdomadaire dans le point épidémiologique hebdomadaire de Santé publique France accessible via le lien :

<https://www.santepubliquefrance.fr/recherche/#search=&publications=donn%C3%A9es®ions=Grand%20Est&sort=date>

	NOMBRES DE PERSONNES DÉCÉDÉES		
	Cumul 01/03 au 29/12	Cumul 01/03 au 28/12	Évo 29/12 - J-1
Ardennes	207	206	1
Aube	255	251	4
Marne	457	444	13
Haute-Marne	199	196	3
Meurthe-et-Moselle	661	655	6
Meuse	209	206	3
Moselle	1 351	1 343	8
Bas-Rhin	1 042	1 027	15
Haut-Rhin	1 031	1 021	10
Vosges	512	507	5
Grand Est	5 924	5 856	68

Evolution du nombre de décès cumulés en Grand Est pour Covid-19 le 29 décembre 2020
(Source : SIVIC, établissements sanitaires déclarant au moins un cas confirmé de Covid-19)