

# COVID-19

## TABLEAU DE BORD DES DONNÉES RÉGIONALES AU 28 DÉCEMBRE 2020

Ce tableau de bord quotidien est construit à partir des données détenues par l'ARS Grand Est et par Santé publique France au titre de ses missions de surveillance épidémiologique.

En région les missions de Santé publique France consistent à coordonner la surveillance épidémiologique du Covid-19, analyser les données et apporter une expertise épidémiologique aux ARS pour l'aide à la décision.

Le dispositif de surveillance épidémiologique mis en place repose sur plusieurs critères qui sont :

- la circulation virale,
- les mesures de contrôle de l'épidémie mises en œuvre,
- l'hospitalisation liée au COVID-19
- la mortalité à l'hôpital.

Les données sont actualisées et analysées tous les jours.

Sont introduits, à ce nouveau stade de l'épidémie, le taux d'incidence pour les personnes de plus de 65 ans ainsi que la part des patients COVID dans les réanimations, qui reflète l'impact de l'épidémie sur notre système de santé. Le cas échéant, sont indiqués dans les graphes par département, mesurant l'évolution du taux d'incidence, les seuils d'alerte, d'alerte renforcée et d'alerte maximale.

<b>SURVEILLANCE DE LA CIRCULATION VIRALE</b>	<b>2</b>
<b>SITES DE PRÉLÈVEMENTS DE TESTS RT-PCR</b>	<b>2</b>
<b>REMONTÉES DES LABORATOIRES DE VILLE ET HOSPITALIERS</b>	<b>3</b>
<b>ACTIVITÉ COVID-19 DES ASSOCIATIONS SOS MÉDECINS ET     DES STRUCTURES D'URGENCE DES ÉTABLISSEMENTS SANITAIRES</b>	<b>8</b>
<b>CONTRÔLE DE L'ÉPIDÉMIE</b>	<b>10</b>
<b>CONTACT-TRACING DE NIVEAU 2 ASSURÉ PAR L'ASSURANCE MALADIE</b>	<b>10</b>
<b>CONTACT-TRACING DE NIVEAU 3 ASSURÉ PAR L'ARS ET SANTÉ PUBLIQUE FRANCE</b>	<b>11</b>
<b>HOSPITALISATIONS POUR COVID-19</b>	<b>12</b>
<b>ÉVOLUTION PAR RAPPORT AU JOUR PRÉCÉDENT</b>	<b>12</b>
<b>PERSONNES NOUVELLEMENT HOSPITALISÉES POUR COVID-19</b>	<b>13</b>
<b>PERSONNES NOUVELLEMENT HOSPITALISÉES EN RÉANIMATION     OU SOINS INTENSIFS POUR COVID-19</b>	<b>13</b>
<b>SURVEILLANCE DE LA MORTALITÉ LIÉE AU COVID-19</b>	<b>14</b>

**COVID-19****TABLEAU DE BORD DES DONNÉES RÉGIONALES****SURVEILLANCE DE LA CIRCULATION VIRALE****SITES DE PRÉLÈVEMENTS DE TESTS RT-PCR**

Il s'agit des données déclaratives renseignées quotidiennement par les laboratoires de biologie médicale.

Les sites de prélèvements déclarés par les laboratoires et leurs coordonnées sont accessibles et actualisés quotidiennement sur le site Internet de l'ARS à l'adresse suivante :

<https://sante.fr/lieux-de-depistage-covid-19-grand-est>.

Au 28 décembre 2020, **408 sites de prélèvements de tests RT-PCR** étaient enregistrés dans la région Grand Est.

	Nombre de sites de prélèvements
Ardennes	19
Aube	27
Marne	30
Haute-Marne	10
Meurthe-et-Moselle	58
Meuse	12
Moselle	83
Bas-Rhin	97
Haut-Rhin	55
Vosges	17
<b>Grand Est</b>	<b>408</b>

## COVID-19

### TABLEAU DE BORD DES DONNÉES RÉGIONALES

#### REMONTÉES DES LABORATOIRES DE VILLE ET HOSPITALIERS

Données SIDEP, système d'information de dépistage remontant les résultats de l'ensemble des laboratoires de biologie médicale. Les données intègrent désormais également les résultats des tests antigéniques. Les indicateurs sont calculés sur 7 jours glissants de J-9 à J-3.

Depuis le 13 mai 2020, les données de laboratoires de biologie médicale de ville et hospitaliers sont remontées via l'application Sidep. Sont présentés ici les indicateurs de suivi de la circulation virale :

- **Le taux d'incidence** pour 100 000 habitants sur 7 jours glissants correspondant au nombre total de nouveaux cas dans l'intervalle de temps [J-9; J-3].  
Le taux d'incidence chez les 65 ans et plus est introduit comme nouvel indicateur à compter du 9 octobre 2020.
- **Le taux de positivité** sur 7 jours glissants correspondant à la part des personnes nouvellement testées positives sur le nombre total de personnes testées.
- **Le taux de dépistage** pour 100 000 habitants sur 7 jours glissants correspond au nombre total de personnes testées sur l'intervalle de temps [J-9; J-3].

Avec la prolongation de l'épidémie dans le temps et l'augmentation des capacités de dépistage, un nombre croissant de personnes peuvent faire plusieurs fois des tests qui s'avèrent négatifs sans que ceux-ci ne soient comptabilisés. Santé publique France a donc ajusté sa méthode de comptabilisation de ces patients afin que les indicateurs reflètent au mieux, notamment, la proportion de personnes infectées dans la population testée. **Ces évolutions n'ont pas d'impact sur les tendances constatées et l'interprétation de la dynamique de l'épidémie.**

#### Sur la période du 19 au 25 décembre et pour la région Grand Est :

- **Taux d'incidence** : 203,2 pour 100 000 habitants (France : 125,7) ;
- **Taux d'incidence (65 ans et plus)** : 239 pour 100 000 habitants ;
- **Taux de positivité** : 4% ;
- **Taux de réalisation de test Covid-19** : 5 047 pour 100 000 habitants.

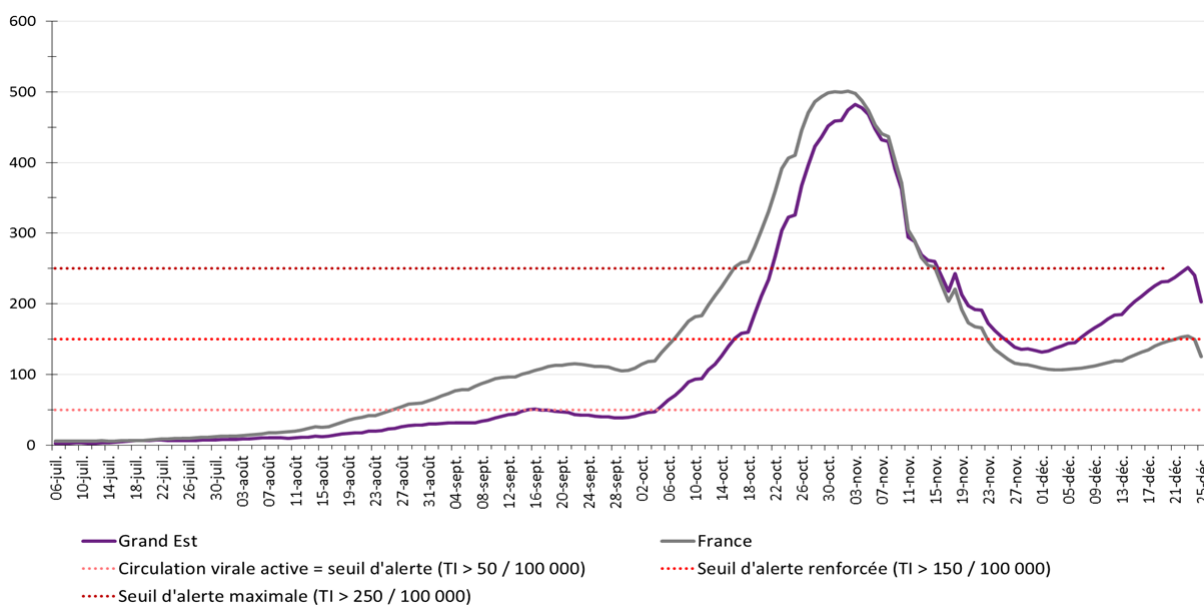


Figure 1 : Évolution du taux d'incidence pour Covid-19 depuis le 6 juillet 2020 en région Grand Est à la date du 25 décembre 2020. (Source : Laboratoires de ville et hospitaliers effectuant les analyses Sars-Cov-2)

**COVID-19**
**TABLEAU DE BORD DES DONNÉES RÉGIONALES**
**Population générale tous âges**

Domicile	Population	Nouveaux cas confirmés	Personnes testées	Taux d'incidence (nouveaux cas/100 000 habitants)	Taux de positivité (nouveaux cas/100 personnes testées)	Taux de dépistage (personnes testées/100 000 habitants)
<b>Grand Est</b>	<b>5 511 747</b>	<b>11 201</b>	<b>278 171</b>	<b>203,2</b>	<b>4,0</b>	<b>5 047</b>
France	67 114 995	84 370	3 028 311	125,7	2,8	4 512
Ardennes	265 531	756	19 760	284,7	3,8	7 442
Aube	309 907	500	11 409	161,3	4,4	3 681
Marne	563 823	1 097	22 426	194,6	4,9	3 977
Haute-Marne	169 250	405	6 660	239,3	6,1	3 935
Meurthe-et-Moselle	730 398	1 860	45 997	254,7	4,0	6 298
Meuse	181 641	447	8 086	246,1	5,5	4 452
Moselle	1 035 866	2 155	54 228	208,0	4,0	5 235
Bas-Rhin	1 132 607	1 701	59 383	150,2	2,9	5 243
Haut-Rhin	763 204	1 423	31 902	186,5	4,5	4 180
Vosges	359 520	857	18 320	238,4	4,7	5 096
CA Mulhouse Alsace Agglomération	273 268	437	10 547	159,9	4,1	3 860
CU du Grand Reims	292 384	581	12 620	198,9	4,6	4 316
Eurométropole de Strasbourg	497 183	799	30 903	160,6	2,6	6 216
Métropole du Grand Nancy	255 690	632	18 632	247,0	3,4	7 287
Metz Métropole	219 569	437	12 729	198,8	3,4	5 797

Données du 19 au 25 décembre 2020. Source : laboratoires de biologie médicale de ville et hospitaliers effectuant les analyses SARS-CoV-2 (SI-DEP), exploitation Santé publique France.

**COVID-19****TABLEAU DE BORD DES DONNÉES RÉGIONALES****Population générale âgée de 65 ans et plus**

<b>Domicile</b>	<b>Taux d'incidence (nouveaux cas/100 000 habitants)</b>	<b>Taux de positivité (nouveaux cas/100 personnes testées)</b>	<b>Taux de dépistage (personnes testées/ 100 000 habitants)</b>
<b>Grand Est</b>	239	5,4	4 435
France	137	3,7	3 735
<hr/>			
Ardennes	328	4,4	7 389
Aube	228	6,4	3 590
Marne	265	6,9	3 842
Haute-Marne	262	6,6	3 948
Meurthe-et-Moselle	298	4,9	6 071
Meuse	273	6,5	4 184
Moselle	234	5,5	4 244
Bas-Rhin	153	4,0	3 812
Haut-Rhin	232	6,3	3 664
Vosges	266	5,5	4 825
<hr/>			
CA Mulhouse Alsace Agglomération	166	4,6	3 632
CU du Grand Reims	273	6,6	4 128
Eurométropole de Strasbourg	163	3,8	4 332
Métropole du Grand Nancy	301	4,2	7 181
Metz Métropole	227	5,0	4 517

Données du 19 au 25 décembre 2020. Source : laboratoires de biologie médicale de ville et hospitaliers effectuant les analyses SARS-CoV-2 (SI-DEP), exploitation Santé publique France.

COVID-19

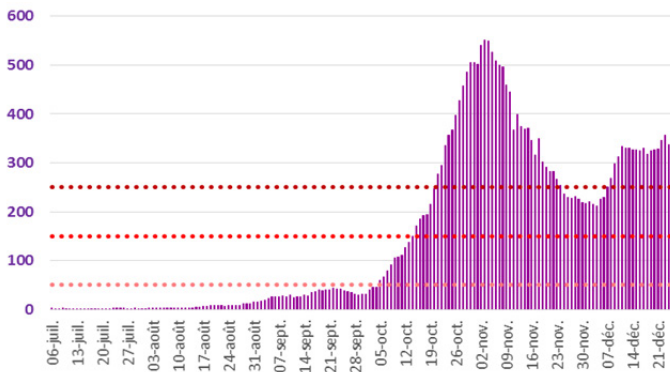
TABLEAU DE BORD DES DONNÉES RÉGIONALES

Évolutions du taux d'incidence pour Covid-19 depuis le 6 juillet 2020 par département, en région Grand Est à la date du 25 décembre 2020.

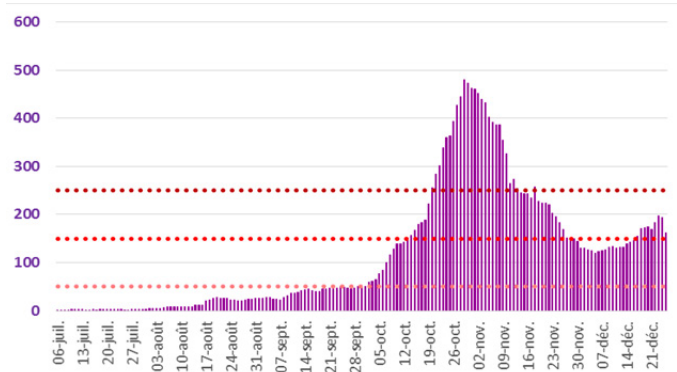
Taux d'incidence (pour 100 000 habitants)

- Seuil d'alerte maximale (TI > 250 / 100 000)
- Seuil d'alerte renforcée (TI > 150 / 100 000)
- Seuil d'alerte (TI > 50 / 100 000)

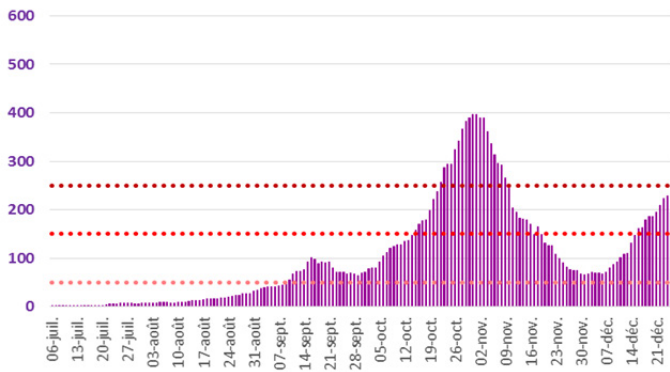
Ardennes



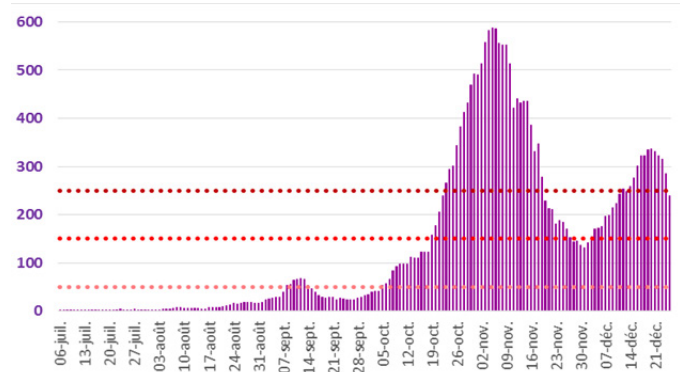
Aube



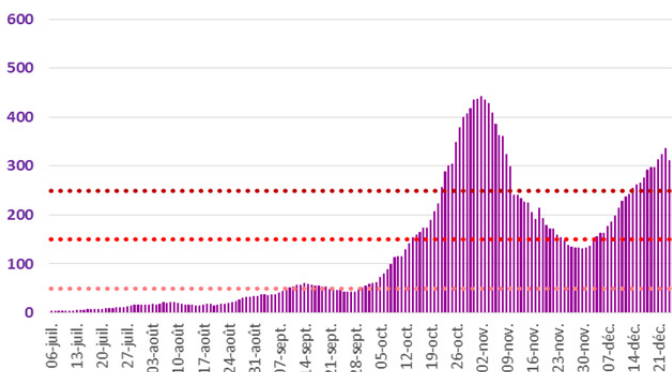
Marne



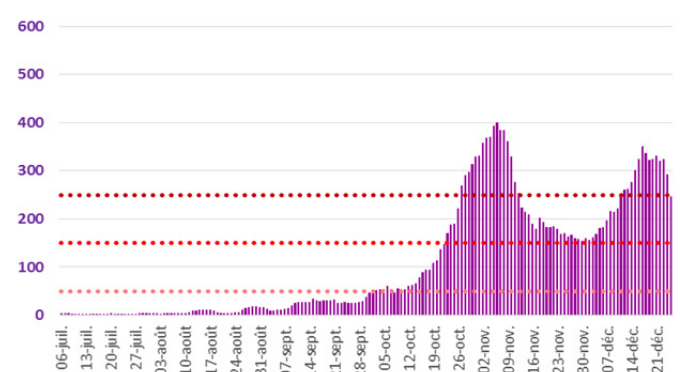
Haute-Marne



Meurthe-et-Moselle



Meuse



**COVID-19**

**TABLEAU DE BORD DES DONNÉES RÉGIONALES**



Figure 2 : Évolution du taux d'incidence pour Covid-19 depuis le 6 juillet 2020 par département, en région Grand Est à la date du 25 décembre 2020. (Source : Laboratoires de ville et hospitaliers effectuant les analyses Sars-Cov-2)

**COVID-19**

**TABLEAU DE BORD DES DONNÉES RÉGIONALES**

**ACTIVITÉ COVID-19 DES ASSOCIATIONS SOS MÉDECINS ET DES STRUCTURES D'URGENCE DES ÉTABLISSEMENTS SANITAIRES**

Département de la structure	Nombre de consultations SOS Médecins	Nombre de passages aux urgences
Ardennes		0
Aube	2	4
Marne	3	4
Haute-Marne		4
Meurthe-et-Moselle	9	12
Meuse		3
Moselle		12
Bas-Rhin	11	9
Haut-Rhin	9	17
Vosges		14
<b>Grand Est</b>	<b>34</b>	<b>79</b>

Données au 27 décembre 2020. Sources : Associations SOS Médecins et OSCOUR®, exploitation Santé publique France

**Au 27 décembre 2020 :**

- **34 consultations SOS Médecins pour suspicion de Covid-19** ont été enregistrées au niveau régional, ce qui représente **3,6% de leur activité totale**.

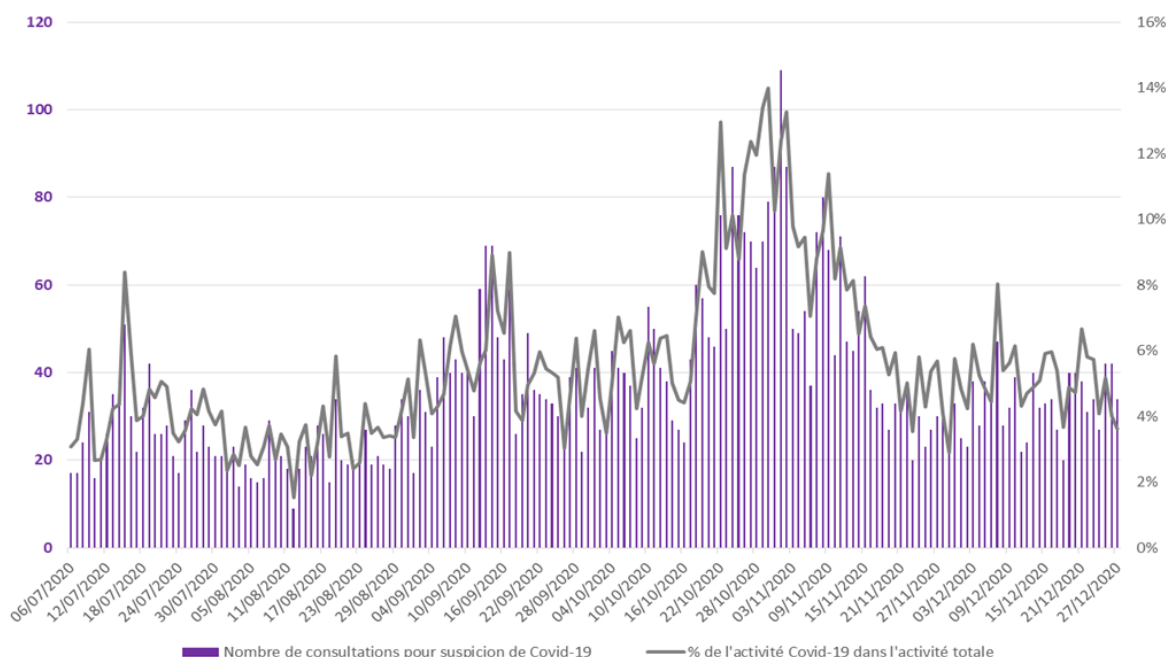


Figure 3 : Évolution quotidienne du nombre de consultations SOS Médecins pour suspicion de Covid-19 et de la part de l'activité Covid-19 dans l'activité totale des associations SOS Médecins de la région Grand Est. (Source : SOS Médecins)



## COVID-19

### TABLEAU DE BORD DES DONNÉES RÉGIONALES

**Au 27 décembre 2020 :**

- **79 passages aux urgences pour suspicion de Covid-19** ont été enregistrés dans les structures d'urgence du Grand Est, ce qui représente **3,6 % de l'activité totale des structures d'urgence.**

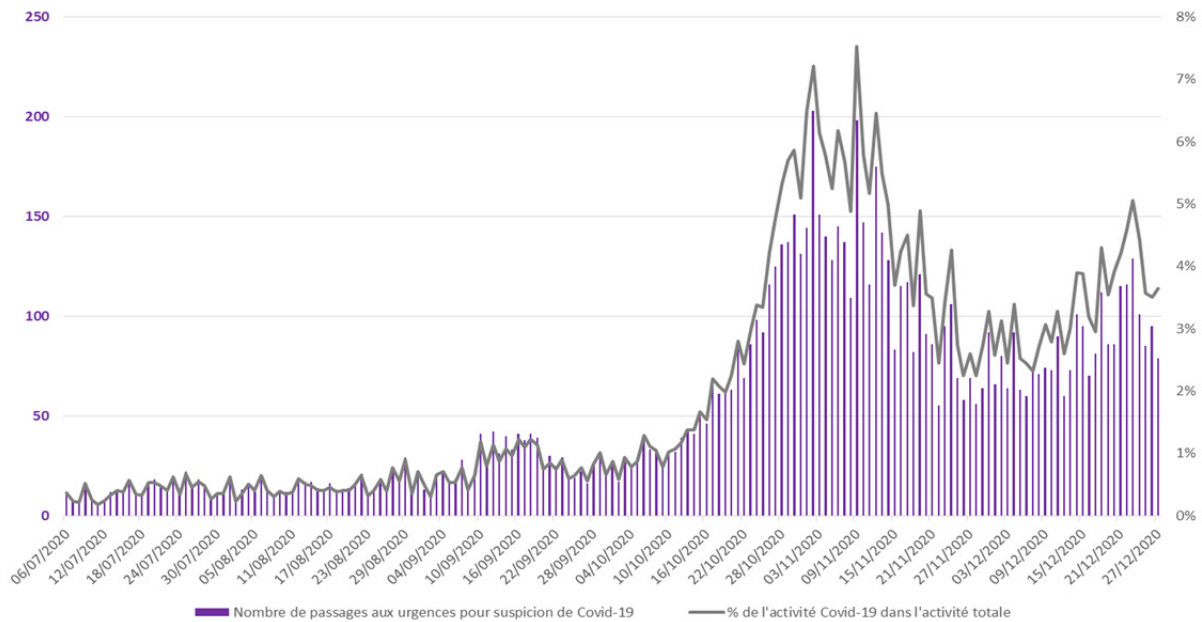


Figure 4 : Évolution quotidienne du nombre de passages aux urgences pour suspicion de Covid-19 et de la part de l'activité Covid-19 dans l'activité totale des structures d'urgence de la région Grand Est. (Source : OSCOUR®)

**COVID-19**

**TABLEAU DE BORD DES DONNÉES RÉGIONALES**

**CONTRÔLE DE L'ÉPIDÉMIE**

**CONTACT-TRACING DE NIVEAU 2 ASSURÉ PAR L'ASSURANCE MALADIE**

Données à J-1

	Nombre de nouveaux cas confirmés		Nombre de nouvelles personnes contacts identifiées	
	26/12	27/12	26/12	27/12
Ardennes	13	52	120	69
Aube	29	24	86	87
Marne	72	33	142	192
Haute-Marne	19	32	45	48
Meurthe-et-Moselle	86	119	173	252
Meuse	26	33	50	80
Moselle	63	45	141	145
Bas-Rhin	42	51	127	151
Haut-Rhin	34	62	103	141
Vosges	33	47	76	129
<b>Grand Est</b>	<b>417</b>	<b>498</b>	<b>1063</b>	<b>1294</b>

Evolution du contact-tracing en Grand Est pour Covid-19 le 27 décembre 2020. (Source : Assurance Maladie)

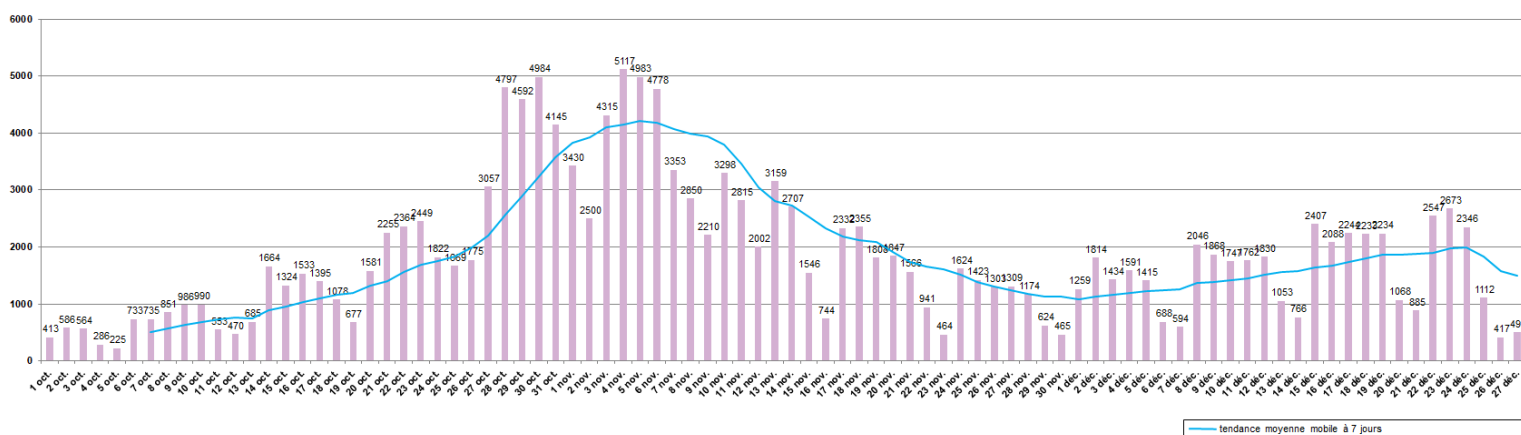


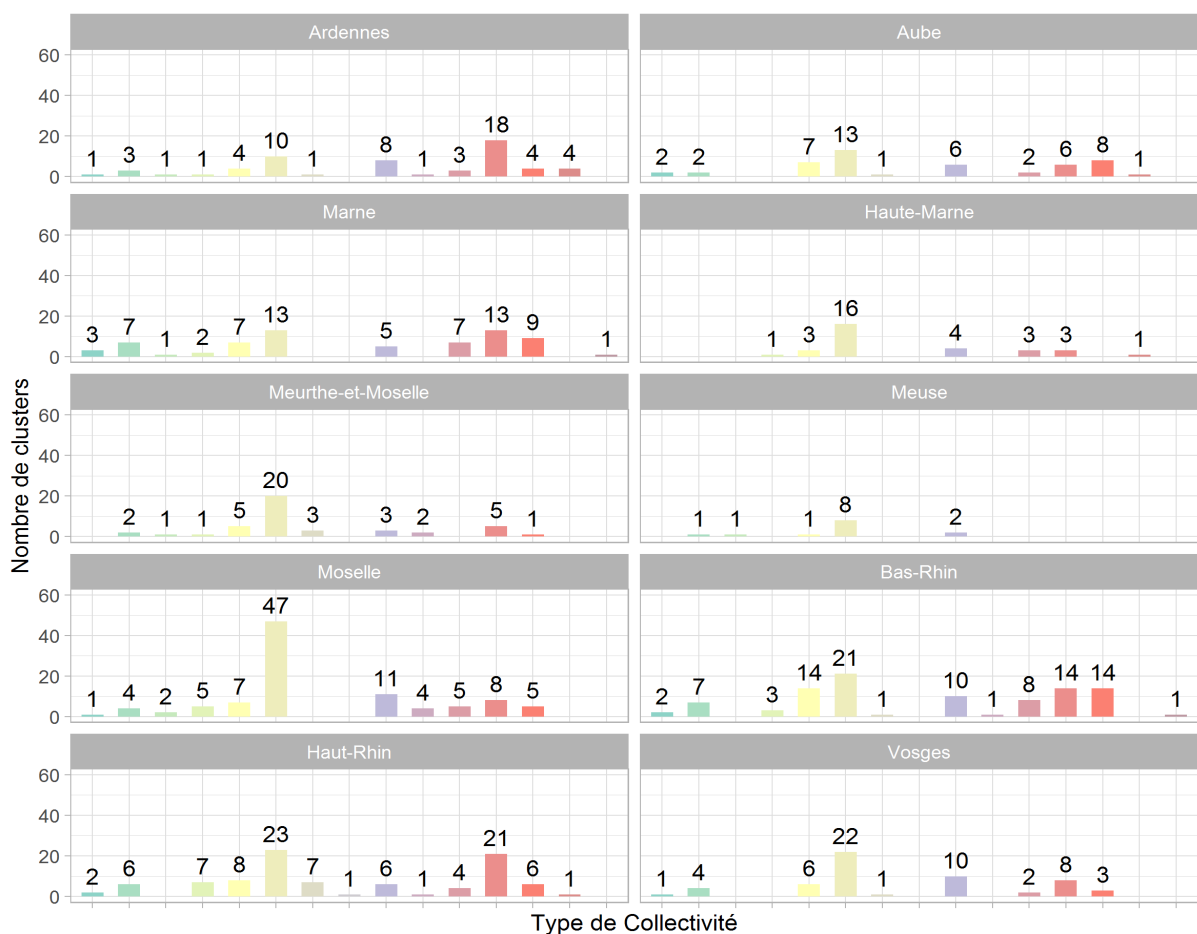
Figure 5 : Évolution régionale quotidienne depuis le 1er octobre du nombre de nouveaux patients confirmés en région Grand Est au 27 décembre 2020 (Source : Assurance Maladie)

**COVID-19**

**TABLEAU DE BORD DES DONNÉES RÉGIONALES**

**CONTACT-TRACING DE NIVEAU 3 ASSURÉ PAR L'ARS ET SANTÉ PUBLIQUE FRANCE**  
Données au 27 décembre des clusters (regroupement d'au moins 3 cas).

Le dénombrement précis des clusters est rendu difficile par la diffusion communautaire actuelle du virus. Il ne constitue plus, à ce stade, un indicateur épidémiologique robuste pour suivre la dynamique de l'épidémie.



- Aide sociale à l'enfance\*
- Etablissement sanitaire
- Autre
- Etablissement social d'hébergement et d'insertion
- Communautés particulières (personnes vulnérables, gens du voyage, migrants...)
- Événement public ou privé (rassemblements temporaires de persc)
- Crèche
- Milieu professionnel (entreprise)
- EMS de personnes handicapées\*
- Milieu scolaire et universitaire
- Etablissement médicalisé pour personnes âgées\*
- Secteur Aide à Domicile
- Etablissement non médicalisé pour personnes âgées\*
- Transport (avion, bateau, train)
- Etablissement pénitentiaire

Liste des investigations de clusters en Région Grand Est au 27 décembre 2020.  
(Source : ARS Grand Est et Santé publique France.)

## COVID-19

## TABLEAU DE BORD DES DONNÉES RÉGIONALES

## HOSPITALISATIONS POUR COVID-19

SYNTHÈSE

Au 27 décembre 2020 :

- **2 990 personnes sont actuellement hospitalisées pour Covid-19** dans les établissements sanitaires du Grand Est, soit **89 nouvelles hospitalisations pour la journée du 27 décembre**.
- **292 personnes sont actuellement hospitalisées en réanimation** ou en soins intensifs, soit **15 nouvelles admissions pour la journée du 27 décembre**.

## ÉVOLUTION PAR RAPPORT AU JOUR PRÉCÉDENT

Données à J-1

	HOSPITALISATION			HOSPITALISATION EN REANIMATION, SOINS INTENSIFS ET SOINS CONTINUS				
	Nombre de personnes hospitalisées			Nombre de personnes nouvellement hospitalisées	Nombre de personnes			Nombre de personnes nouvellement en réanimation
	27/12	26/12	Évo 27/12 - J-1	27/12	27/12	26/12	Évo 27/12 - J-1	27/12
Ardennes	195	187	8	16	12	13	-1	2
Aube	110	114	-4	1	11	11	0	0
Marne	325	321	4	13	23	25	-2	1
Haute-Marne	143	142	1	4	10	8	2	2
Meurthe-et-Moselle	427	408	19	26	61	63	-2	3
Meuse	138	139	-1	1	10	11	-1	0
Moselle	482	478	4	9	52	51	1	2
Bas-Rhin	450	447	3	7	49	48	1	3
Haut-Rhin	409	410	-1	11	45	43	2	2
Vosges	311	317	-6	1	19	22	-3	0
<b>Grand Est</b>	<b>2 990</b>	<b>2 963</b>	<b>27</b>	<b>89</b>	<b>292</b>	<b>295</b>	<b>-3</b>	<b>15</b>

Evolution des hospitalisations en Grand Est pour Covid-19 le 27 décembre 2020. (Source : établissements sanitaires déclarant au moins un cas confirmé de Covid-19).

## Indicateur de saturation hospitalière :

L'indicateur de saturation hospitalière sur les capacités de réanimation est calculé au niveau régional et non au niveau de chaque département, car la réponse à la crise est gérée au niveau régional en faisant appel à l'ensemble des capacités en réanimation publiques et privées.

Le niveau de référence correspond aux capacités initiales de réanimation de la région Grand Est avant la crise soit 471 lits.

• **L'impact de l'épidémie sur le système de santé est considéré comme significatif, dès lors que plus de 30% des lits de réanimation disponibles sont occupés par des patients atteints de COVID et que le taux d'incidence pour 100000 habitants en population générale est supérieur à 250 et celui pour les personnes âgées supérieur à 100.**

• **Au-delà d'un taux d'occupation des lits de réanimation disponibles occupés par des patients COVID de plus de 60%, combiné au dépassement des 2 seuils indiqués ci-dessus, le territoire est considéré en état d'urgence.**

**COVID-19**

**TABLEAU DE BORD DES DONNÉES RÉGIONALES**

**PERSONNES NOUVELLEMENT HOSPITALISÉES POUR COVID-19**

Données à J-1

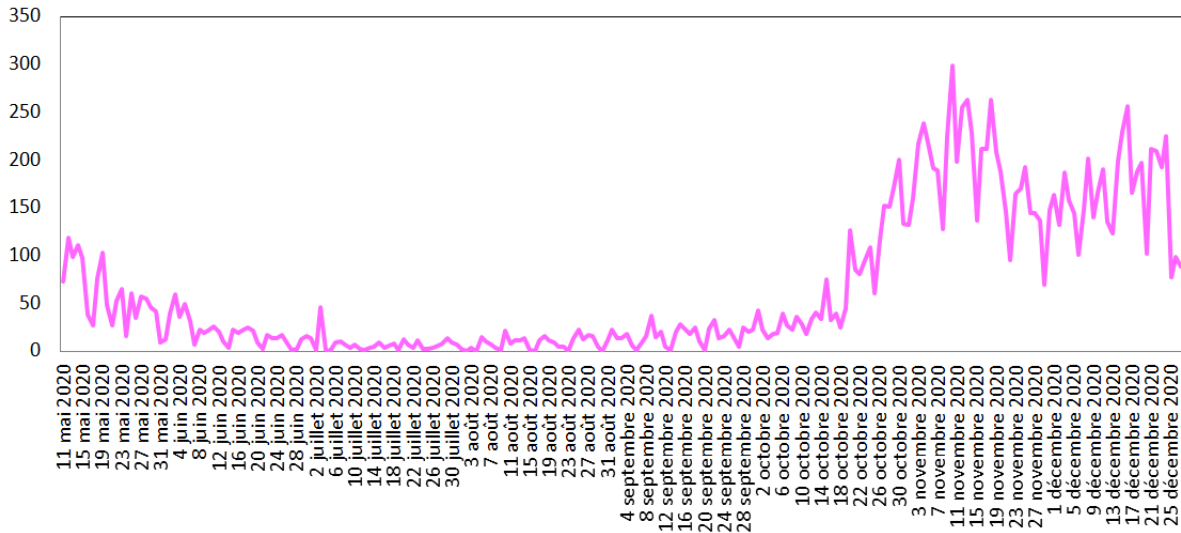


Figure 6 : Evolution quotidienne du nombre de personnes nouvellement hospitalisées pour Covid-19. (Source : établissements sanitaires déclarant au moins un cas confirmé de Covid-19)

**PERSONNES NOUVELLEMENT HOSPITALISÉES EN RÉANIMATION OU SOINS INTENSIFS POUR COVID-19**

Données à J-1

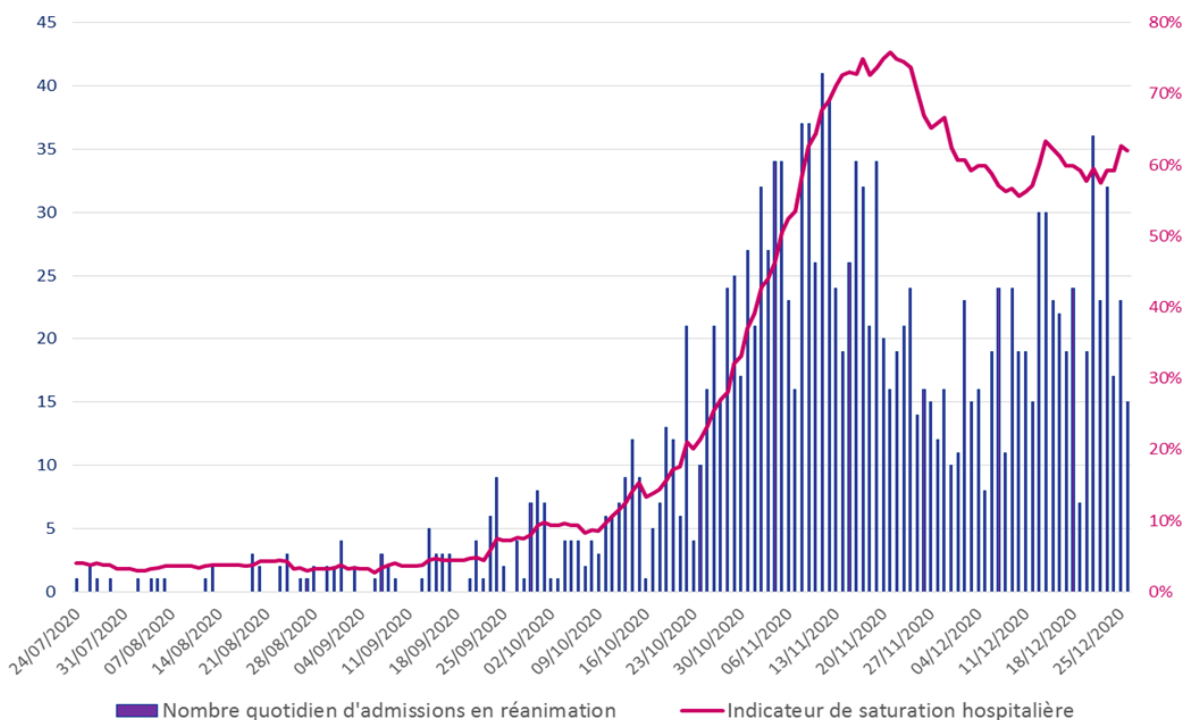


Figure 7 : Evolution quotidienne du nombre de personnes nouvellement hospitalisées en réanimation ou soins intensifs pour Covid-19. (Source : établissements sanitaires déclarant au moins un cas confirmé de Covid-19)

**COVID-19****TABLEAU DE BORD DES DONNÉES RÉGIONALES****SURVEILLANCE DE LA MORTALITÉ LIÉE AU COVID-19**

Données à J-1

**Au 27 décembre 2020 :**

Depuis le début de l'épidémie, **5 791 personnes** hospitalisées pour Covid-19 sont décédées en établissements sanitaires du Grand Est. Les données peuvent varier par rapport à la veille si le nombre d'établissements ayant déclaré leurs données au jour J a varié par rapport au jour J-1.

**Note :** La surveillance de la mortalité dans les établissements médico-sociaux fait l'objet d'une publication hebdomadaire dans le point épidémiologique hebdomadaire de Santé publique France accessible via le lien :

<https://www.santepubliquefrance.fr/recherche/#search=&publications=donn%C3%A9es&regions=Grand%20Est&sort=date>

	NOMBRES DE PERSONNES DÉCÉDÉES		
	Cumul 01/03 au 27/12	Cumul 01/03 au 26/12	Évo 27/12 - J-1
Ardennes	200	197	3
Aube	250	248	2
Marne	442	439	3
Haute-Marne	194	193	1
Meurthe-et-Moselle	653	650	3
Meuse	196	194	2
Moselle	1 318	1 316	2
Bas-Rhin	1 026	1 024	2
Haut-Rhin	1 012	1 008	4
Vosges	500	496	4
<b>Grand Est</b>	<b>5 791</b>	<b>5 765</b>	<b>26</b>

Evolution du nombre de décès cumulés en Grand Est pour Covid-19 le 27 décembre 2020  
 (Source : SIVIC, établissements sanitaires déclarant au moins un cas confirmé de Covid-19)