

COVID-19

TABLEAU DE BORD DES DONNÉES RÉGIONALES AU 02 DÉCEMBRE 2020

Ce tableau de bord quotidien est construit à partir des données détenues par l'ARS Grand Est et par Santé publique France au titre de ses missions de surveillance épidémiologique.

En région les missions de Santé publique France consistent à coordonner la surveillance épidémiologique du Covid-19, analyser les données et apporter une expertise épidémiologique aux ARS pour l'aide à la décision.

Le dispositif de surveillance épidémiologique mis en place repose sur plusieurs critères qui sont :

- la circulation virale,
- les mesures de contrôle de l'épidémie mises en œuvre,
- l'hospitalisation liée au COVID-19
- la mortalité à l'hôpital.

Les données sont actualisées et analysées tous les jours.

Sont introduits, à ce nouveau stade de l'épidémie, le taux d'incidence pour les personnes de plus de 65 ans ainsi que la part des patients COVID dans les réanimations, qui reflète l'impact de l'épidémie sur notre système de santé. Le cas échéant, sont indiqués dans les graphes par département, mesurant l'évolution du taux d'incidence, les seuils d'alerte, d'alerte renforcée et d'alerte maximale.

SURVEILLANCE DE LA CIRCULATION VIRALE	2
SITES DE PRÉLÈVEMENTS DE TESTS RT-PCR	2
REMONTÉES DES LABORATOIRES DE VILLE ET HOSPITALIERS	3
ACTIVITÉ COVID-19 DES ASSOCIATIONS SOS MÉDECINS ET DES STRUCTURES D'URGENCE DES ÉTABLISSEMENTS SANITAIRES	8
CONTRÔLE DE L'ÉPIDÉMIE	10
CONTACT-TRACING DE NIVEAU 2 ASSURÉ PAR L'ASSURANCE MALADIE	10
CONTACT-TRACING DE NIVEAU 3 ASSURÉ PAR L'ARS ET SANTÉ PUBLIQUE FRANCE	11
HOSPITALISATIONS POUR COVID-19	12
ÉVOLUTION PAR RAPPORT AU JOUR PRÉCÉDENT	12
PERSONNES NOUVELLEMENT HOSPITALISÉES POUR COVID-19	13
PERSONNES NOUVELLEMENT HOSPITALISÉES EN RÉANIMATION OU SOINS INTENSIFS POUR COVID-19	13
SURVEILLANCE DE LA MORTALITÉ LIÉE AU COVID-19	14

COVID-19**TABLEAU DE BORD DES DONNÉES RÉGIONALES****SURVEILLANCE DE LA CIRCULATION VIRALE****SITES DE PRÉLÈVEMENTS DE TESTS RT-PCR**

Il s'agit des données déclaratives renseignées quotidiennement par les laboratoires de biologie médicale.

Les sites de prélèvements déclarés par les laboratoires et leurs coordonnées sont accessibles et actualisés quotidiennement sur le site Internet de l'ARS à l'adresse suivante :

<https://sante.fr/lieux-de-depistage-covid-19-grand-est>.

Au 1er décembre, **397 sites de prélèvements de tests RT-PCR** étaient enregistrés dans la région Grand Est.

	Nombre de sites de prélèvements
Ardennes	19
Aube	27
Marne	30
Haute-Marne	10
Meurthe-et-Moselle	55
Meuse	12
Moselle	83
Bas-Rhin	96
Haut-Rhin	48
Vosges	17
Grand Est	397

Données du 02/12 non disponibles.

COVID-19**TABLEAU DE BORD DES DONNÉES RÉGIONALES****REMONTÉES DES LABORATOIRES DE VILLE ET HOSPITALIERS**

Données SIDEP, système d'information de dépistage remontant les résultats de l'ensemble des laboratoires de biologie médicale. Les données intègrent désormais également les résultats des tests antigéniques. Les indicateurs sont calculés sur 7 jours glissants de J-9 à J-3.

Depuis le 13 mai 2020, les données de laboratoires de ville et hospitaliers sont remontées via l'application Sidep. Sont présentés ici, les indicateurs assurant le suivi de l'épidémie :

- **Le taux d'incidence** pour 100 000 habitants sur 7 jours glissants correspondant au nombre total de nouveaux cas dans l'intervalle de temps [J-9; J-3]. Le 29 novembre, le taux d'incidence à l'échelle nationale est de 113,2. **Le taux d'incidence chez les 65 ans et plus est introduit comme nouvel indicateur à compter du 28 septembre 2020.**
- **Le taux de positivité** sur 7 jours glissants correspondant à la part de tests positifs obtenus sur le nombre total de tests réalisés.
- **Le taux de tests réalisés ou taux de dépistage** pour 100 000 habitants sur 7 jours glissants correspond au nombre total de tests réalisés sur l'intervalle de temps [J-9; J-3].

Sur la période du du 23 au 29 novembre et pour la région Grand Est :

- **Taux d'incidence** : 134,7 pour 100 000 habitants ;
- **Taux d'incidence (65 ans et plus)** : 174,7 pour 100 000 habitants ;
- **Taux de positivité** : 11 % ;
- **Taux de réalisation de test Covid-19** : 1230 pour 100 000 habitants.

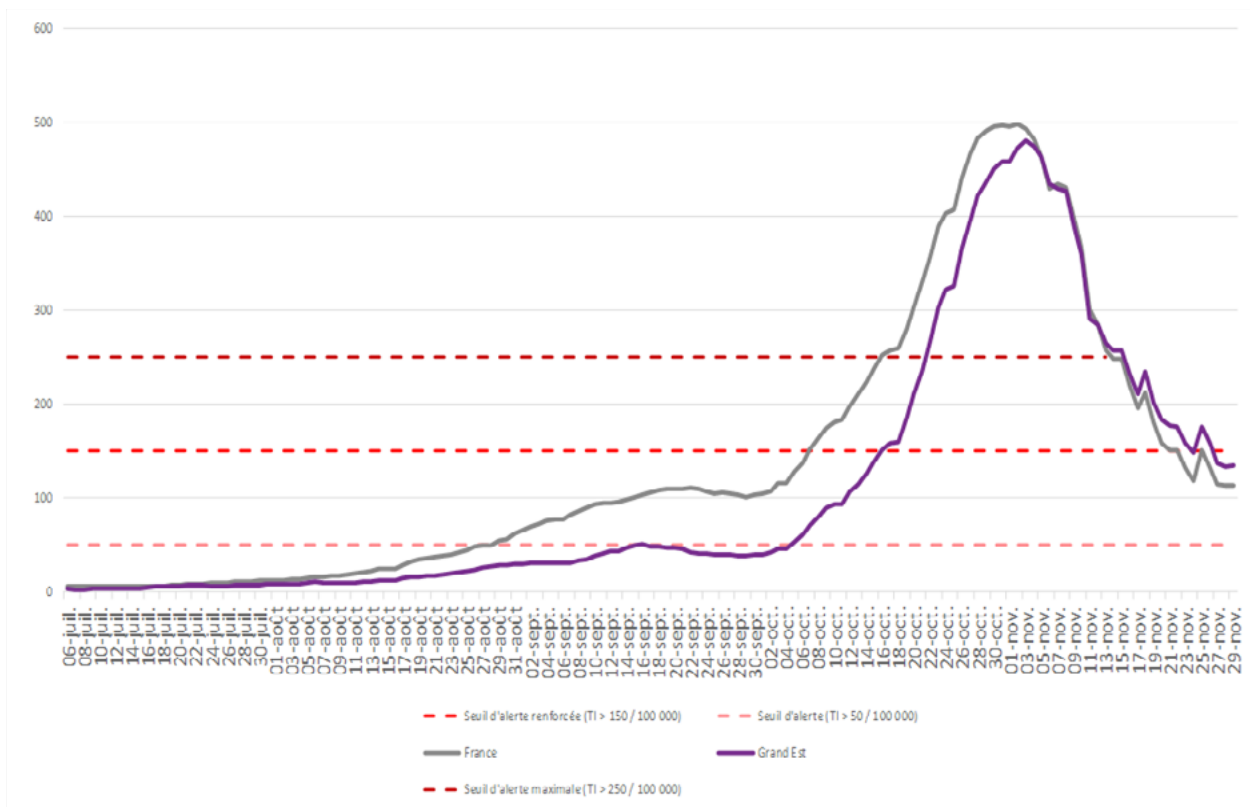


Figure 1 : Évolution du taux d'incidence pour Covid-19 depuis le 6 juillet 2020 en région Grand Est à la date du 29 novembre 2020. (Source : Laboratoires de ville et hospitaliers effectuant les analyses Sars-Cov-2)

COVID-19**TABLEAU DE BORD DES DONNÉES RÉGIONALES****Population générale tous âges**

Domicile	Population	Nouveaux cas confirmés	Personnes testées	Taux d'incidence (nouveaux cas/100 000 habitants)	Taux de positivité (nouveaux cas/100 personnes testées)	Taux de dépistage (personnes testées/100 000 habitants)
Grand Est	5511747	7426	67772	134,7	11,0	1229,6
France	67114995	75944	754878	113,2	10,1	1124,8
Ardennes	265531	573	4009	215,8	14,3	1509,8
Aube	309907	461	4367	148,8	10,6	1409,1
Marne	563823	415	5562	73,6	7,5	986,5
Haute-Marne	169250	246	1969	145,3	12,5	1163,4
Meurthe-et-Moselle	730398	967	8985	132,4	10,8	1230,2
Meuse	181641	287	2319	158,0	12,4	1276,7
Moselle	1035866	1649	13452	159,2	12,3	1298,6
Bas-Rhin	1132607	1259	13166	111,2	9,6	1162,5
Haut-Rhin	763204	1097	9656	143,7	11,4	1265,2
Vosges	359520	472	4287	131,3	11,0	1192,4
CA Mulhouse Alsace Agglomération	273268	334	3250	122,1	10,3	1189,3
CU du Grand Reims	292384	185	2802	63,3	6,6	958,4
Eurométropole de Strasbourg	497183	613	6045	123,2	10,1	1215,9
Métropole du Grand Nancy	255690	300	2889	117,3	10,4	1129,9
Metz Métropole	219569	331	2775	150,7	11,9	1263,7

Données du 23 au 29 novembre 2020. Source : laboratoires de biologie médicale de ville et hospitaliers effectuant les analyses SARS-CoV-2 (SI-DEP), exploitation Santé publique France.

COVID-19**TABLEAU DE BORD DES DONNÉES RÉGIONALES****Population générale âgée de 65 ans et plus**

Domicile	Population	Nouveaux cas confirmés	Personnes testées	Taux d'incidence (nouveaux cas/100 000 habitants)	Taux de positivité (nouveaux cas/100 personnes testées)	Taux de dépistage (personnes testées/100 000 habitants)
Grand Est	1150864	2010	14965	174,7	12,7	1300,3
France	13755385	18167	161222	132,1	10,8	1172,1
Ardennes	60229	154	827	255,7	17,6	1373,1
Aube	68299	94	893	137,6	10,2	1307,5
Marne	113149	111	1277	98,1	8,5	1128,6
Haute-Marne	43460	80	538	184,1	14,0	1237,9
Meurthe-et-Moselle	146492	293	2013	200,0	13,5	1374,1
Meuse	42833	88	604	205,4	13,5	1410,1
Moselle	212467	458	2645	215,6	16,7	1244,9
Bas-Rhin	216981	300	2817	138,3	10,1	1298,3
Haut-Rhin	155947	269	2274	172,5	11,2	1458,2
Vosges	91007	163	1077	179,1	13,1	1183,4
CA Mulhouse Alsace Agglomération	54358	67	769	123,5	8,7	1414,7
CU du Grand Reims	53150	50	598	93,8	8,3	1125,1
Eurométropole de Strasbourg	87322	133	1220	152,9	10,9	1396,6
Métropole du Grand Nancy	48168	89	618	184,7	14,4	1282,8
Metz Métropole	43244	70	436	161,9	16,1	1007,7

Données du 23 au 29 novembre 2020. Source : laboratoires de biologie médicale de ville et hospitaliers effectuant les analyses SARS-CoV-2 (SI-DEP), exploitation Santé publique France.

COVID-19

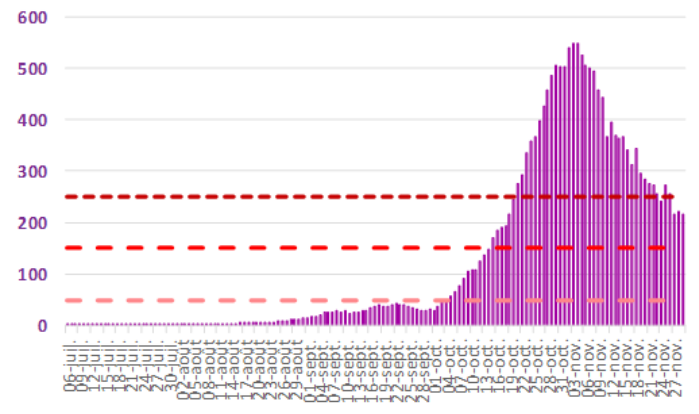
TABLEAU DE BORD DES DONNÉES RÉGIONALES

Évolutions du taux d'incidence pour Covid-19 depuis le 6 juillet 2020 par département, en région Grand Est à la date du 29 novembre 2020.

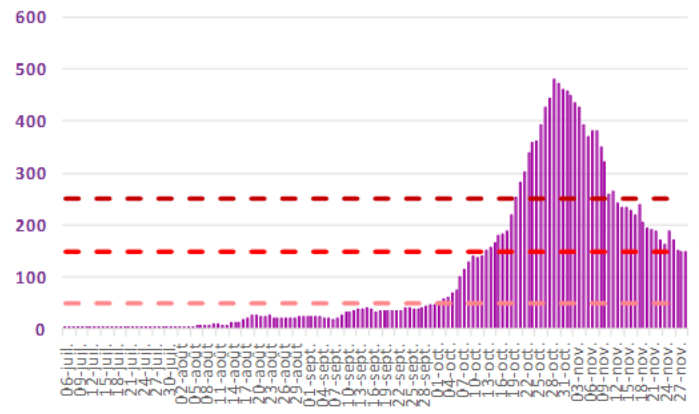
Taux d'incidence (pour 100 000 habitants)

- Seuil d'alerte maximale (TI > 250 / 100 000)
- Seuil d'alerte renforcée (TI > 150 / 100 000)
- Seuil d'alerte (TI > 50 / 100 000)

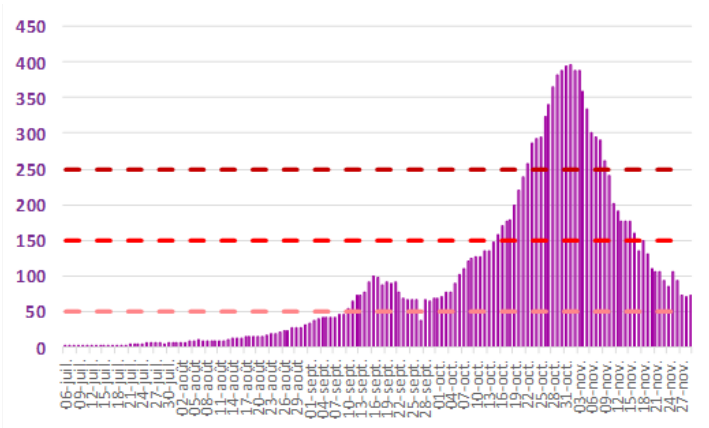
Ardennes



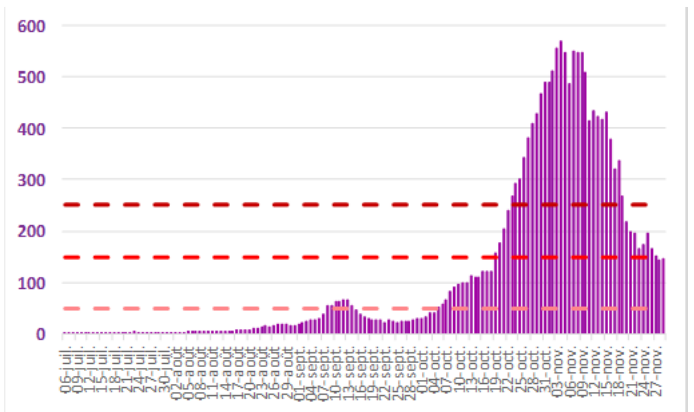
Aube



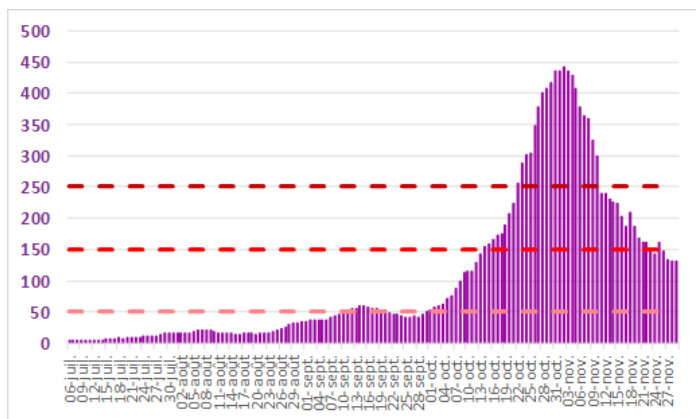
Marne



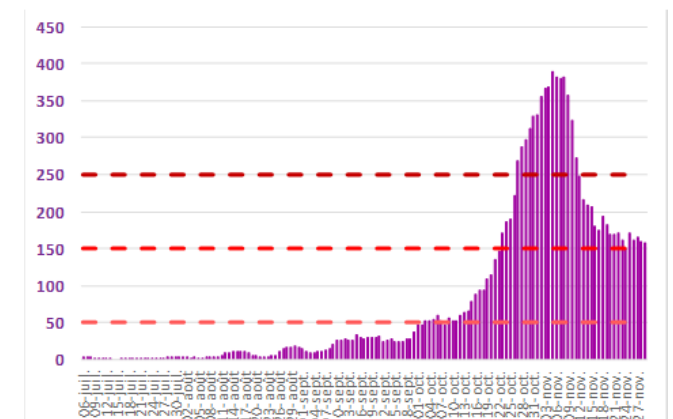
Haute-Marne



Meurthe-et-Moselle



Meuse



COVID-19

TABLEAU DE BORD DES DONNÉES RÉGIONALES

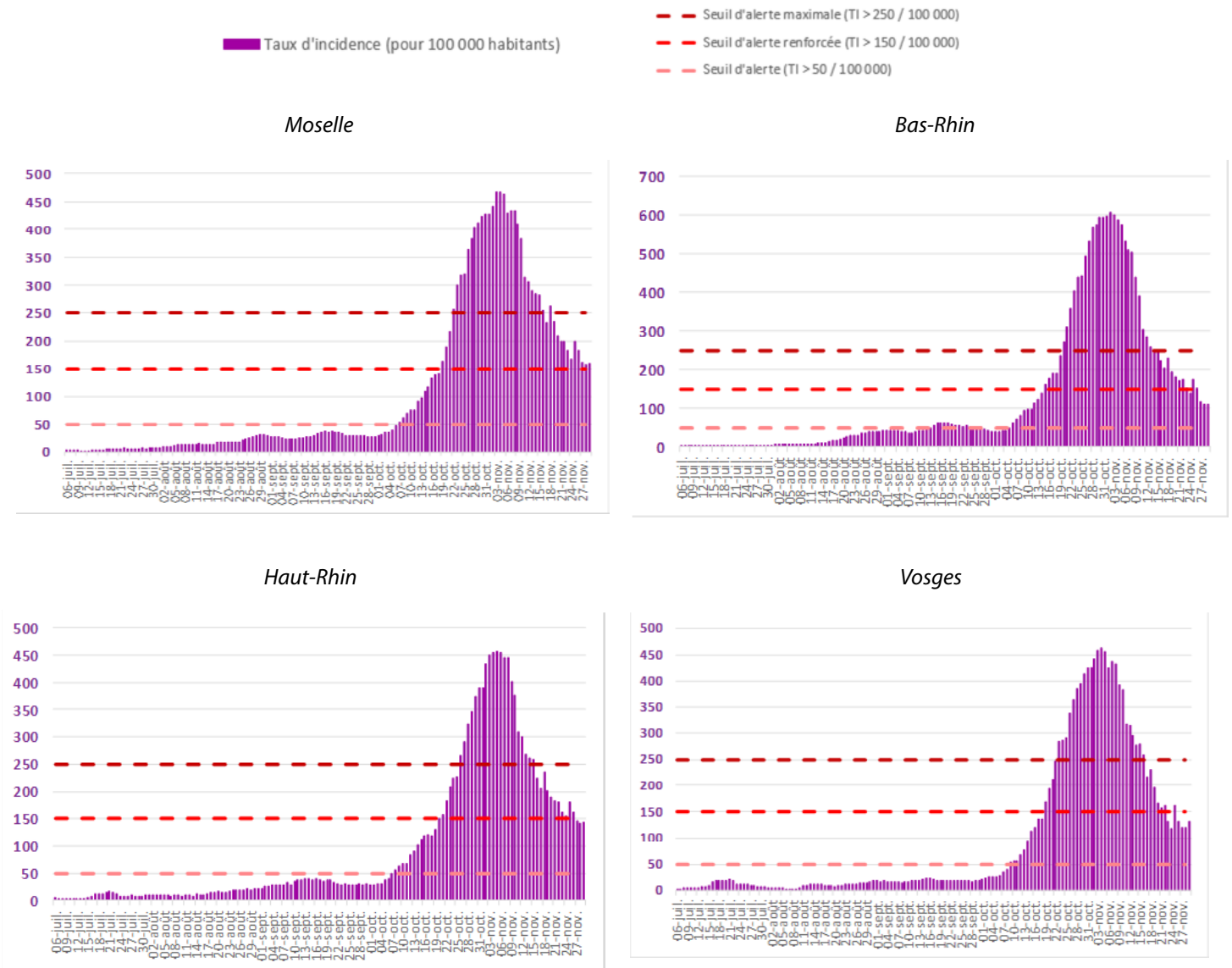


Figure 2 : Évolution du taux d'incidence pour Covid-19 depuis le 6 juillet 2020 par département, en région Grand Est à la date du 29 novembre 2020. (Source : Laboratoires de ville et hospitaliers effectuant les analyses Sars-Cov-2)

COVID-19

TABLEAU DE BORD DES DONNÉES RÉGIONALES

ACTIVITÉ COVID-19 DES ASSOCIATIONS SOS MÉDECINS ET DES STRUCTURES D'URGENCE DES ÉTABLISSEMENTS SANITAIRES

Département de la structure	Nombre de consultations SOS Médecins	Nombre de passages aux urgences
Ardennes		2
Aube	4	5
Marne	0	0
Haute-Marne		2
Meurthe-et-Moselle	11	9
Meuse		1
Moselle		13
Bas-Rhin	6	7
Haut-Rhin	4	3
Vosges		6
Grand Est	25	48

Données au 1er décembre 2020. Sources : Associations SOS Médecins et OSCOUR®, exploitation Santé publique France

Au 1er décembre 2020 :

- **48 passages aux urgences pour suspicion de Covid-19** ont été enregistrés dans les structures d'urgence du Grand Est, ce qui représente **2,3 % de l'activité totale des structures d'urgence**.
- **62,5 % de ces passages aux urgences ont donné lieu à une hospitalisation.**
- Un établissement du Haut-Rhin n'a pas transmis ses données pour la journée du 1er décembre.

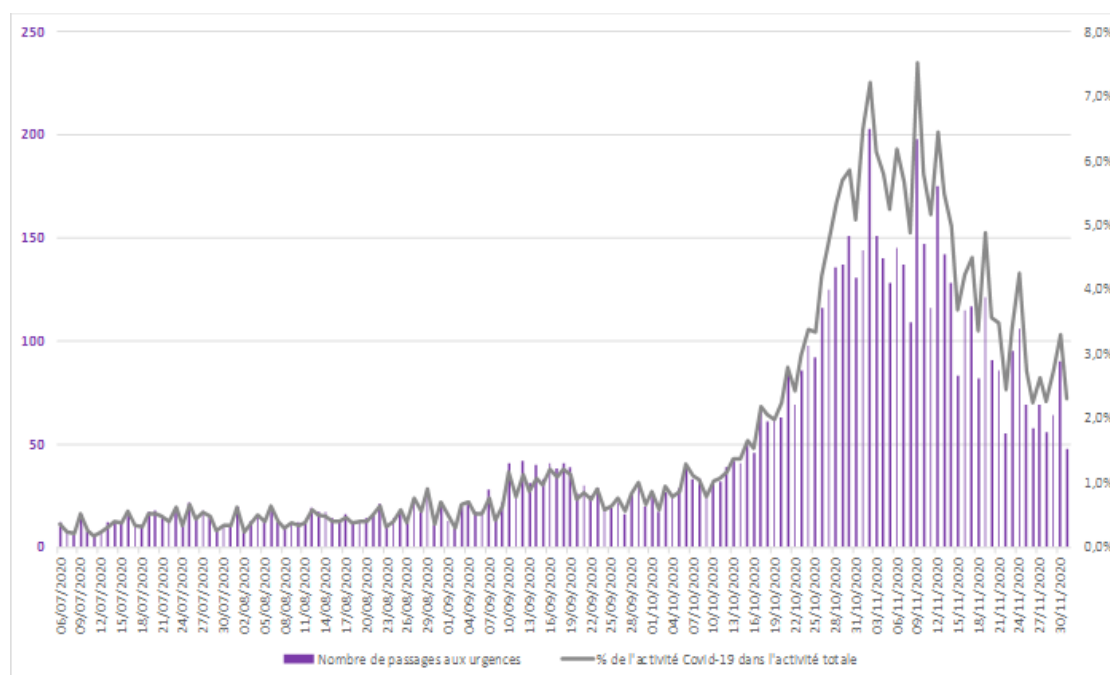


Figure 3 : Évolution quotidienne du nombre de passages aux urgences pour suspicion de Covid-19 et de la part de l'activité Covid-19 dans l'activité totale des structures d'urgence de la région Grand Est. (Source : OSCOUR®)

COVID-19

TABLEAU DE BORD DES DONNÉES RÉGIONALES

Au 1er décembre 2020 :

- **25 consultations SOS Médecins pour suspicion de Covid-19** ont été enregistrées au niveau régional, ce qui représente **4,8 % de leur activité totale**.
- **4 % de ces consultations ont donné lieu à une hospitalisation.**

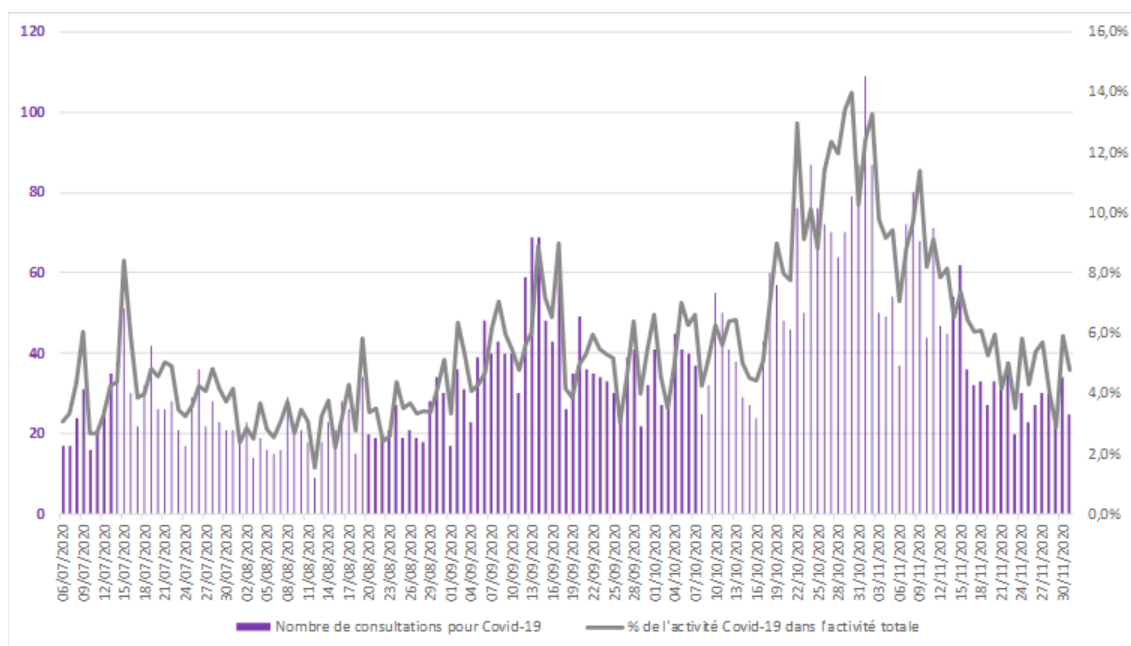


Figure 4 : Évolution quotidienne du nombre de consultations SOS Médecins pour suspicion de Covid-19 et de la part de l'activité Covid-19 dans l'activité totale des associations SOS Médecins de la région Grand Est. (Source : SOS Médecins)

COVID-19

TABLEAU DE BORD DES DONNÉES RÉGIONALES

CONTRÔLE DE L'ÉPIDÉMIE

CONTACT-TRACING DE NIVEAU 2 ASSURÉ PAR L'ASSURANCE MALADIE

Données à J-1

	Nombre de nouveaux cas confirmés		Nombre de nouvelles personnes contacts identifiées	
	30/11	01/12	30/11	01/12
Ardennes	35	95	96	157
Aube	17	58	70	85
Marne	23	52	64	80
Haute-Marne	34	40	96	134
Meurthe-et-Moselle	63	193	111	331
Meuse	21	55	73	112
Moselle	113	249	197	392
Bas-Rhin	58	235	178	281
Haut-Rhin	55	180	157	255
Vosges	46	102	61	130
Grand Est	465	1259	1103	1957

Evolution du contact-tracing en Grand Est pour Covid-19 le 1er décembre 2020. (Source : Assurance Maladie)

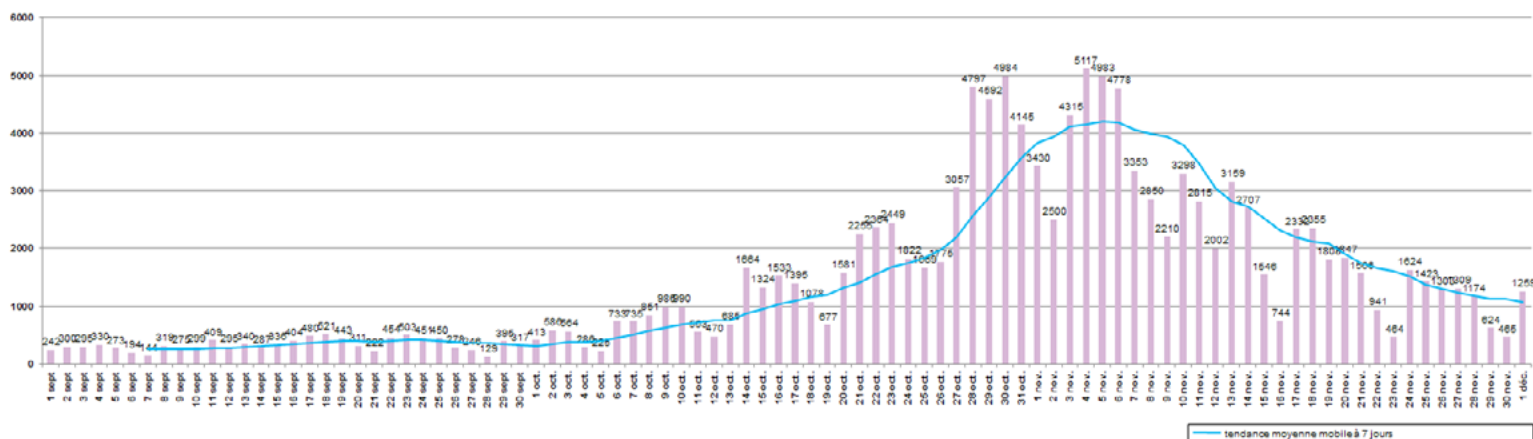


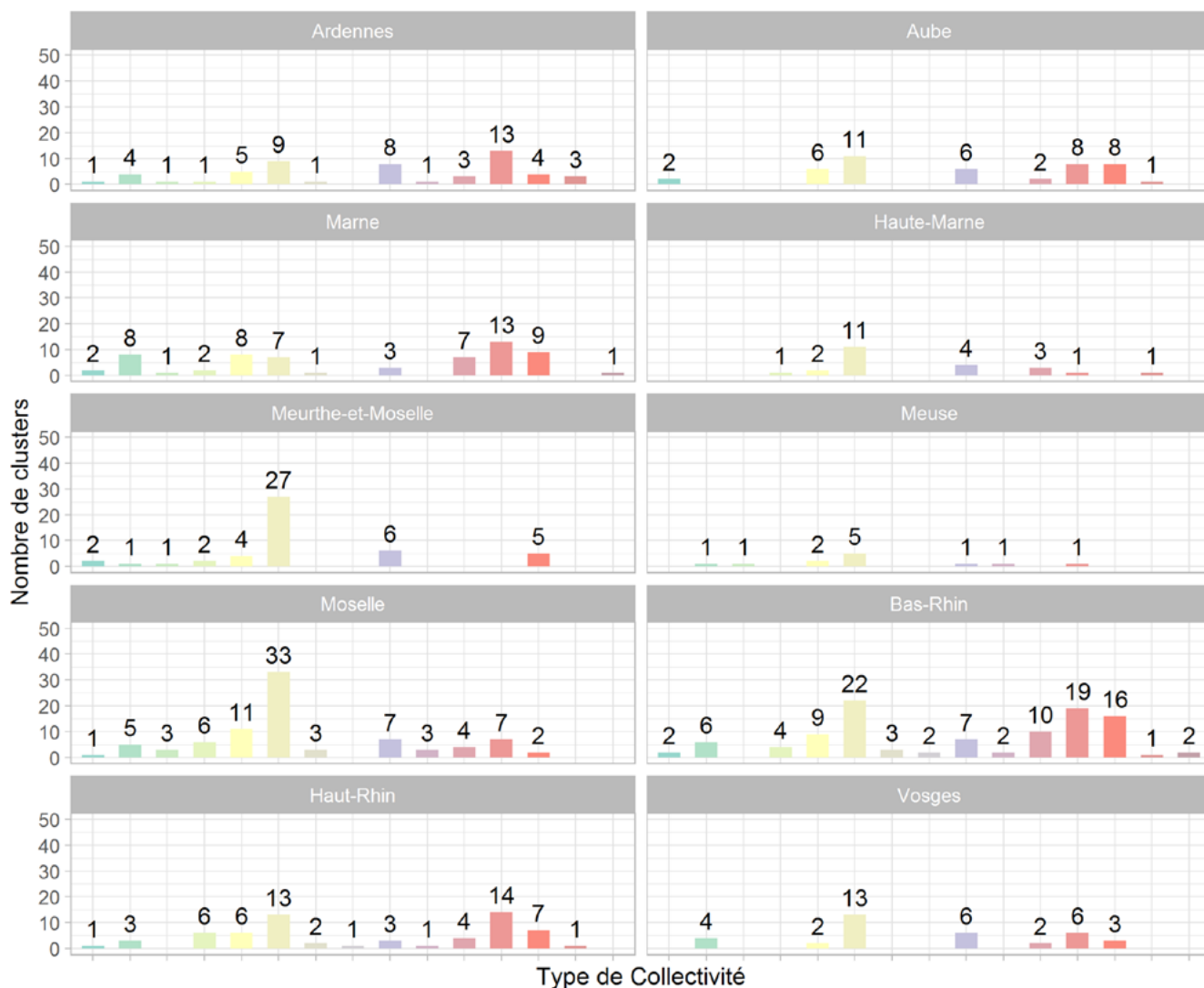
Figure 5 : Évolution régionale quotidienne depuis le 1er août du nombre de nouveaux patients confirmés en région Grand Est au 1er décembre 2020 (Source : Assurance Maladie)

COVID-19

TABLEAU DE BORD DES DONNÉES RÉGIONALES

CONTACT-TRACING DE NIVEAU 3 ASSURÉ PAR L'ARS ET SANTÉ PUBLIQUE FRANCE
Données au 1er décembre des clusters (regroupement d'au moins 3 cas).

Le dénombrement précis des clusters est rendu difficile par la diffusion communautaire actuelle du virus. Il ne constitue plus, à ce stade, un indicateur épidémiologique robuste pour suivre la dynamique de l'épidémie.



- Aide sociale à l'enfance*
- Etablissement sanitaire
- Autre
- Etablissement social d'hébergement et d'insertion
- Communautés particulières (personnes vulnérables, gens du voyage, migrants...)
- Événement public ou privé (rassemblements temporaires de persc)
- Crèche
- Milieu professionnel (entreprise)
- EMS de personnes handicapées*
- Milieu scolaire et universitaire
- Etablissement médicalisé pour personnes âgées*
- Secteur Aide à Domicile
- Etablissement non médicalisé pour personnes âgées*
- Transport (avion, bateau, train)
- Etablissement pénitentiaire

Liste des investigations de clusters en Région Grand Est au 1er décembre 2020.
(Source : ARS Grand Est et Santé publique France.)

COVID-19

TABLEAU DE BORD DES DONNÉES RÉGIONALES

HOSPITALISATIONS POUR COVID-19

SYNTHÈSE

Au 1er décembre 2020 :

- **2459 personnes sont actuellement hospitalisées pour Covid-19** dans les établissements sanitaires du Grand Est, soit **163 nouvelles hospitalisations pour la journée du 1er décembre**.
- **294 personnes sont actuellement hospitalisées en réanimation** ou en soins intensifs, soit **10 nouvelles admissions pour la journée du 1er décembre**.

ÉVOLUTION PAR RAPPORT AU JOUR PRÉCÉDENT

Données à J-1

	HOSPITALISATION			HOSPITALISATION EN RÉANIMATION				
	Nombre de personnes hospitalisées			Nombre de personnes nouvellement hospitalisées	Nombre de personnes			Nombre de personnes nouvellement en réanimation
	01/12	30/11	Évo 01/12 - J-1	01/12	01/12	30/11	Évo 01/12 - J-1	01/12
Ardennes	159	165	-6	8	13	14	-1	0
Aube	147	145	2	13	21	21	0	3
Marne	214	221	-7	7	33	39	-6	0
Haute-Marne	117	113	4	12	3	4	-1	0
Meurthe-et-Moselle	347	357	-10	20	44	45	-1	1
Meuse	68	66	2	7	10	9	1	1
Moselle	469	492	-23	27	56	62	-6	0
Bas-Rhin	442	449	-7	26	64	70	-6	1
Haut-Rhin	274	271	3	19	38	37	1	4
Vosges	222	210	12	24	12	13	-1	0
Grand Est	2459	2489	-30	163	294	314	-20	10

Evolution des hospitalisations en Grand Est pour Covid-19 le 1er décembre 2020. (Source : établissements sanitaires déclarant au moins un cas confirmé de Covid-19).

Indicateur de saturation hospitalière :

L'indicateur de saturation hospitalière sur les capacités de réanimation est calculé au niveau régional et non au niveau de chaque département, car la réponse à la crise est gérée au niveau régional en faisant appel à l'ensemble des capacités en réanimation publiques et privées.

Le niveau de référence correspond aux capacités initiales de réanimation de la région Grand Est avant la crise soit 471 lits.

• **L'impact de l'épidémie sur le système de santé est considéré comme significatif, dès lors que plus de 30% des lits de réanimation disponibles sont occupés par des patients atteints de COVID et que le taux d'incidence pour 100000 habitants en population générale est supérieur à 250 et celui pour les personnes âgées supérieur à 100.**

• **Au-delà d'un taux d'occupation des lits de réanimation disponibles occupés par des patients COVID de plus de 60%, combiné au dépassement des 2 seuils indiqués ci-dessus, le territoire est considéré en état d'urgence.**

COVID-19

TABLEAU DE BORD DES DONNÉES RÉGIONALES

PERSONNES NOUVELLEMENT HOSPITALISÉES POUR COVID-19

Données à J-1

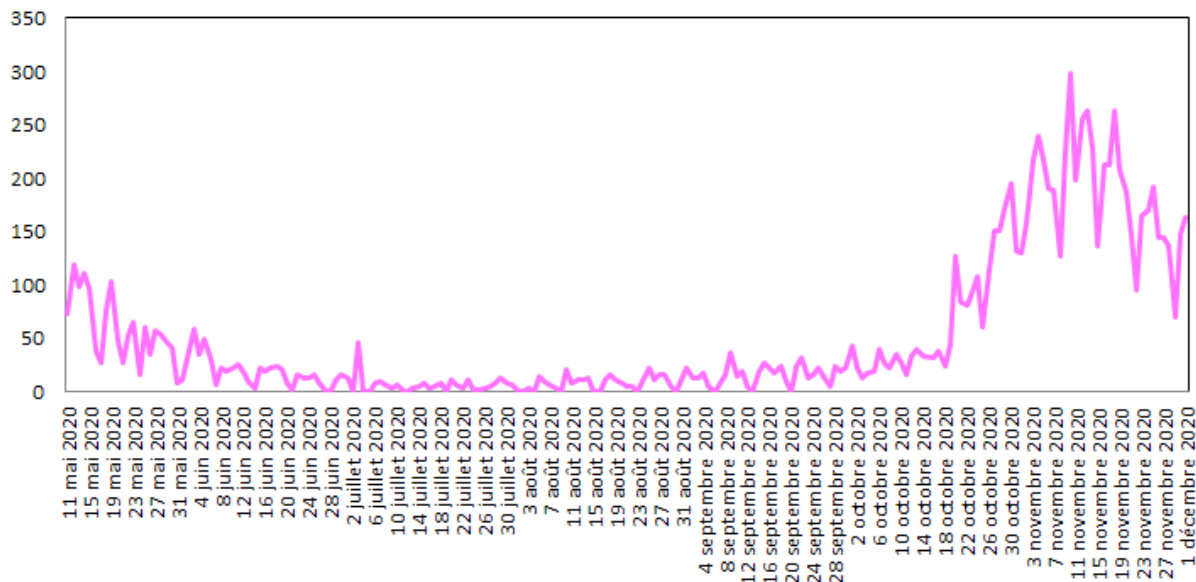


Figure 6 : Evolution quotidienne du nombre de personnes nouvellement hospitalisées pour Covid-19. (Source : établissements sanitaires déclarant au moins un cas confirmé de Covid-19)

PERSONNES NOUVELLEMENT HOSPITALISÉES EN RÉANIMATION OU SOINS INTENSIFS POUR COVID-19

Données à J-1

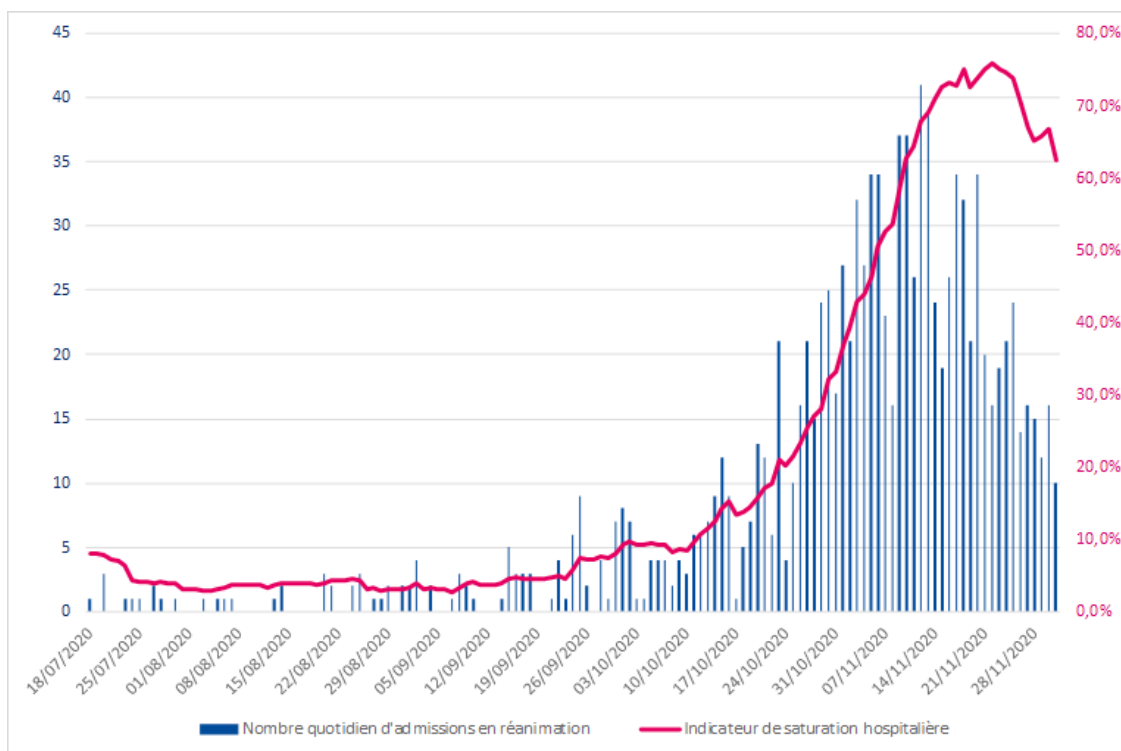


Figure 7 : Evolution quotidienne du nombre de personnes nouvellement hospitalisées en réanimation ou soins intensifs pour Covid-19. (Source : établissements sanitaires déclarant au moins un cas confirmé de Covid-19)

COVID-19**TABLEAU DE BORD DES DONNÉES RÉGIONALES****SURVEILLANCE DE LA MORTALITÉ LIÉE AU COVID-19**

Données à J-1

Au 1er décembre 2020 :

Depuis le début de l'épidémie, **4828 personnes** hospitalisées pour Covid-19 sont décédées en établissements sanitaires du Grand Est. Les données peuvent varier par rapport à la veille si le nombre d'établissements ayant déclaré leurs données au jour J a varié par rapport au jour J-1.

Note : La surveillance de la mortalité dans les établissements médico-sociaux fait l'objet d'une publication hebdomadaire dans le point épidémiologique hebdomadaire de Santé publique France accessible via le lien :

<https://www.santepubliquefrance.fr/recherche/#search=&publications=donn%C3%A9es®ions=Grand%20Est&sort=date>

	NOMBRES DE PERSONNES DÉCÉDÉES		
	Cumul 01/03 au 01/12	Cumul 01/03 au 30/11	Évo 01/12 - J-1
Ardennes	142	140	2
Aube	217	216	1
Marne	374	370	4
Haute-Marne	149	148	1
Meurthe-et-Moselle	511	506	5
Meuse	142	141	1
Moselle	1117	1113	4
Bas-Rhin	883	877	6
Haut-Rhin	921	918	3
Vosges	372	368	4
Grand Est	4828	4797	31

Evolution du nombre de décès cumulés en Grand Est pour Covid-19 le 1er décembre 2020
 (Source : SIVIC, établissements sanitaires déclarant au moins un cas confirmé de Covid-19)