

COVID-19

TABLEAU DE BORD DES DONNÉES RÉGIONALES AU 16 NOVEMBRE 2020

Ce tableau de bord quotidien est construit à partir des données détenues par l'ARS Grand Est et par Santé publique France au titre de ses missions de surveillance épidémiologique.

En région les missions de Santé publique France consistent à coordonner la surveillance épidémiologique du Covid-19, analyser les données et apporter une expertise épidémiologique aux ARS pour l'aide à la décision.

Le dispositif de surveillance épidémiologique mis en place repose sur plusieurs critères qui sont :

- la circulation virale,
- les mesures de contrôle de l'épidémie mises en œuvre,
- l'hospitalisation liée au COVID-19
- la mortalité à l'hôpital.

Les données sont actualisées et analysées tous les jours.

Sont introduits, à ce nouveau stade de l'épidémie, le taux d'incidence pour les personnes de plus de 65 ans ainsi que la part des patients COVID dans les réanimations, qui reflète l'impact de l'épidémie sur notre système de santé. Le cas échéant, sont indiqués dans les graphes par département, mesurant l'évolution du taux d'incidence, les seuils d'alerte, d'alerte renforcée et d'alerte maximale.

SURVEILLANCE DE LA CIRCULATION VIRALE	2
SITES DE PRÉLÈVEMENTS DE TESTS RT-PCR	2
REMONTÉES DES LABORATOIRES DE VILLE ET HOSPITALIERS	3
ACTIVITÉ COVID-19 DES ASSOCIATIONS SOS MÉDECINS ET DES STRUCTURES D'URGENCE DES ÉTABLISSEMENTS SANITAIRES	8
CONTRÔLE DE L'ÉPIDÉMIE	10
CONTACT-TRACING DE NIVEAU 2 ASSURÉ PAR L'ASSURANCE MALADIE	10
CONTACT-TRACING DE NIVEAU 3 ASSURÉ PAR L'ARS ET SANTÉ PUBLIQUE FRANCE	11
HOSPITALISATIONS POUR COVID-19	12
ÉVOLUTION PAR RAPPORT AU JOUR PRÉCÉDENT	12
PERSONNES NOUVELLEMENT HOSPITALISÉES POUR COVID-19	13
PERSONNES NOUVELLEMENT HOSPITALISÉES EN RÉANIMATION OU SOINS INTENSIFS POUR COVID-19	13
SURVEILLANCE DE LA MORTALITÉ LIÉE AU COVID-19	14

COVID-19**TABLEAU DE BORD DES DONNÉES RÉGIONALES****SURVEILLANCE DE LA CIRCULATION VIRALE****SITES DE PRÉLÈVEMENTS DE TESTS RT-PCR**

Il s'agit des données déclaratives renseignées quotidiennement par les laboratoires de biologie médicale.

Les sites de prélèvements déclarés par les laboratoires et leurs coordonnées sont accessibles et actualisés quotidiennement sur le site Internet de l'ARS à l'adresse suivante :

<https://sante.fr/lieux-de-depistage-covid-19-grand-est>.

Au 16 novembre, **389 sites de prélèvements de tests RT-PCR** étaient enregistrés dans la région Grand Est.

	Nombre de sites de prélèvements
Ardennes	18
Aube	26
Marne	31
Haute-Marne	10
Meurthe-et-Moselle	53
Meuse	12
Moselle	83
Bas-Rhin	94
Haut-Rhin	42
Vosges	17
Grand Est	389

COVID-19

TABLEAU DE BORD DES DONNÉES RÉGIONALES

REMONTÉES DES LABORATOIRES DE VILLE ET HOSPITALIERS

Données SIDEP, système d'information de dépistage remontant les résultats de l'ensemble des laboratoires de biologie médicale. Les indicateurs sont calculés sur 7 jours glissants de J-9 à J-3.

Depuis le 13 mai 2020, les données de laboratoires de ville et hospitaliers sont remontées via l'application Sidep. Sont présentés ici, les indicateurs assurant le suivi de l'épidémie :

- **Le taux d'incidence** pour 100 000 habitants sur 7 jours glissants correspondant au nombre total de nouveaux cas dans l'intervalle de temps [J-9; J-3]. Le 13 novembre, le taux d'incidence à l'échelle nationale est de 256,6. **Le taux d'incidence chez les 65 ans et plus est introduit comme nouvel indicateur à compter du 28 septembre 2020.**
- **Le taux de positivité** sur 7 jours glissants correspondant à la part de tests positifs obtenus sur le nombre total de tests réalisés.
- **Le taux de tests réalisés ou taux de dépistage** pour 100 000 habitants sur 7 jours glissants correspond au nombre total de tests réalisés sur l'intervalle de temps [J-9; J-3].

Sur la période du du 7 au 13 novembre et pour la région Grand Est :

- **Taux d'incidence** : 264,5 pour 100 000 habitants ;
- **Taux d'incidence (65 ans et plus)** : 291,3 pour 100 000 habitants ;
- **Taux de positivité** : 15 % ;
- **Taux de réalisation de test Covid-19** : 1767 pour 100 000 habitants.

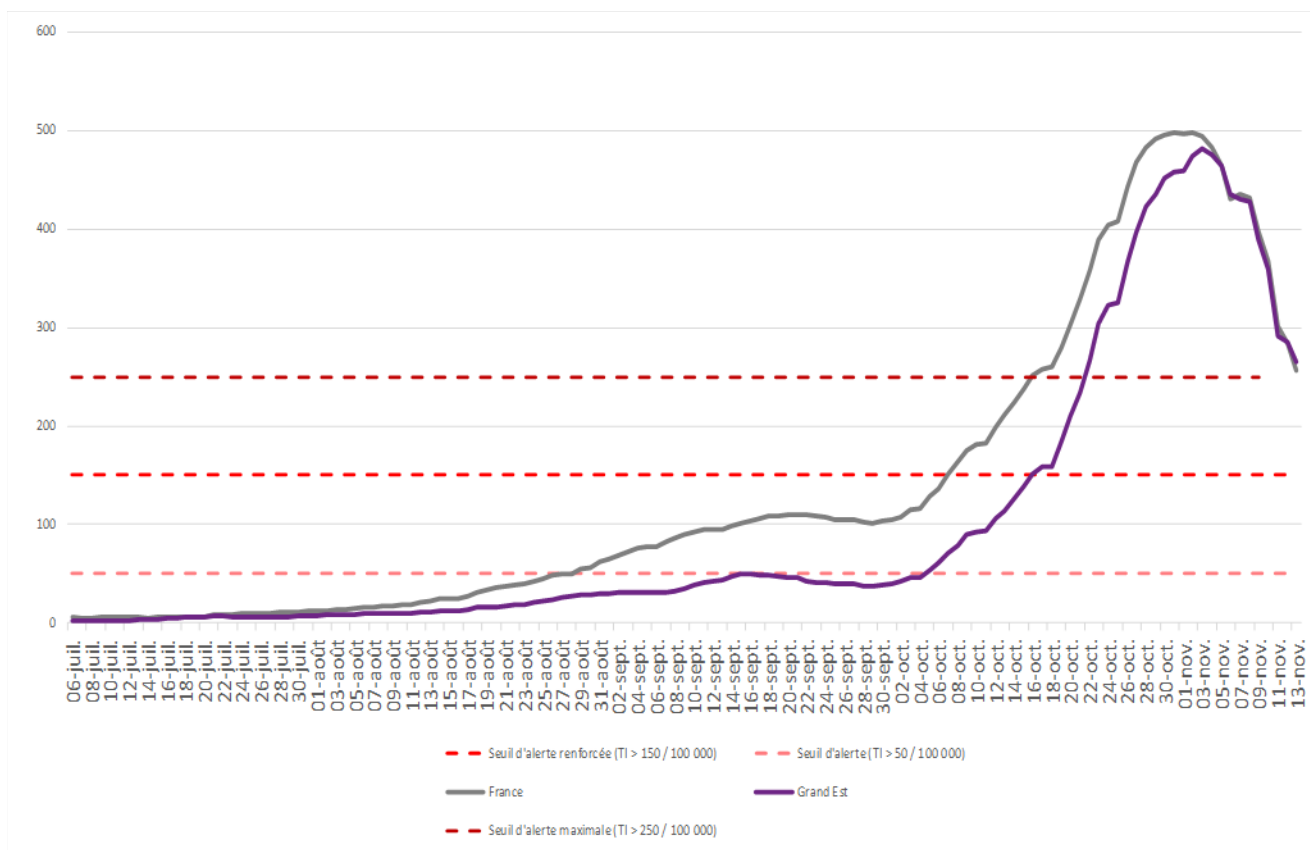


Figure 1 : Évolution du taux d'incidence pour Covid-19 depuis le 6 juillet 2020 en région Grand Est à la date du 13 novembre 2020. (Source : Laboratoires de ville et hospitaliers effectuant les analyses Sars-Cov-2)

COVID-19**TABLEAU DE BORD DES DONNÉES RÉGIONALES****Population générale tous âges***

Domicile	Population	Nouveaux cas confirmés	Personnes testées	Taux d'incidence (nouveaux cas/100 000 habitants)	Taux de positivité (nouveaux cas/100 personnes testées)	Taux de dépistage (personnes testées/100 000 habitants)
Grand Est	5511747	14581	97373	264,5	15,0	1767
France	67115250	172 248	1 051 249	256,6	16,4	1566
Ardennes	265531	979	5272	368,7	18,6	1985
Aube	309907	750	4792	242,0	15,7	1546
Marne	563823	999	7622	177,2	13,1	1352
Haute-Marne	169250	713	3573	421,3	20,0	2111
Meurthe-et-Moselle	730398	1686	11597	230,8	14,5	1588
Meuse	181641	393	2772	216,4	14,2	1526
Moselle	1035866	3019	18763	291,5	16,1	1811
Bas-Rhin	1132607	2938	22841	259,4	12,9	2017
Haut-Rhin	763204	2044	14054	267,8	14,5	1841
Vosges	359520	1060	6087	294,8	17,4	1693
CA Mulhouse Alsace Agglomération	273 268	698	4854	255,4	14,4	1 776
CU du Grand Reims	292 384	536	3956	183,2	13,5	1 353
Eurométropole de Strasbourg	497 183	1 371	10132	275,8	13,5	2 038
Métropole du Grand Nancy	255 690	503	3930	196,7	12,8	1 537
Metz Métropole	219 569	610	3658	278,0	16,7	1 666

Données du 7 au 13 novembre 2020. Source : laboratoires de biologie médicale de ville et hospitaliers effectuant les analyses SARS-CoV-2 (SI-DEP), exploitation Santé publique France.

*Point de vigilance sur la diminution des taux d'incidence dans la région, qui est à mettre en lien avec la forte baisse de l'activité analytique durant ces dernières semaines.

COVID-19**TABLEAU DE BORD DES DONNÉES RÉGIONALES****Population générale âgée de 65 ans et plus***

Domicile	Population	Nouveaux cas confirmés	Personnes testées	Taux d'incidence (nouveaux cas/100 000 habitants)	Taux de positivité (nouveaux cas/100 personnes testées)	Taux de dépistage (personnes testées/100 000 habitants)
Grand Est	1 150 864	3 353	18 644	291,3	17,5	1 620
France	13 755 160	39 430	207 104	286,7	18,6	1 506
Grand Est						
Ardennes	60 229	262	1 029	435,0	24,5	1 708
Aube	68 299	196	1 049	287,0	18,3	1 536
Marne	1 131 149	221	1 688	195,3	13,2	1 492
Haute-Marne	43 460	222	780	510,8	27,2	1 795
Meurthe-et-Moselle	1 464 92	441	2 258	301,0	18,6	1 541
Meuse	42 833	91	617	212,5	14,6	1 440
Moselle	2 124 67	722	3 410	339,8	20,6	1 605
Bas-Rhin	2 169 81	525	3 792	242,0	13,6	1 748
Haut-Rhin	1 559 47	368	2 545	236,0	14,3	1 632
Vosges	91 007	305	1 476	335,1	20,0	1 622
Grand Est - Agglomérations						
CA Mulhouse Alsace Agglomération	54 358	110	781	203,0	14,1	1 436
CU du Grand Reims	53 150	106	777	198,6	13,6	1 461
Eurométropole de Strasbourg	873 222	214	1 607	245,3	13,3	1 840
Métropole du Grand Nancy	481 168	118	761	244,4	15,5	1 579
Metz Métropole	432 444	110	543	254,0	20,2	1 256

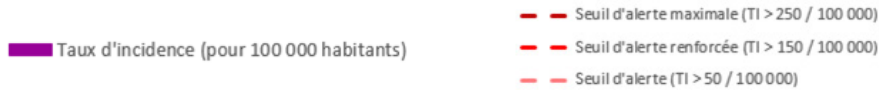
Données du 7 au 13 novembre 2020. Source : laboratoires de biologie médicale de ville et hospitaliers effectuant les analyses SARS-CoV-2 (SI-DEP), exploitation Santé publique France.

*Point de vigilance sur la diminution des taux d'incidence dans la région, qui est à mettre en lien avec la forte baisse de l'activité analytique durant ces dernières semaines.

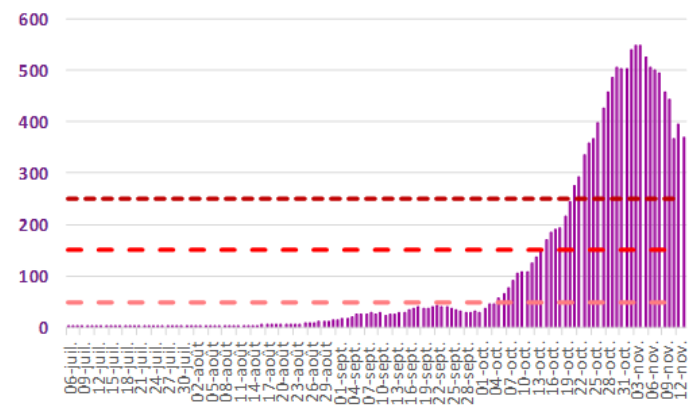
COVID-19

TABLEAU DE BORD DES DONNÉES RÉGIONALES

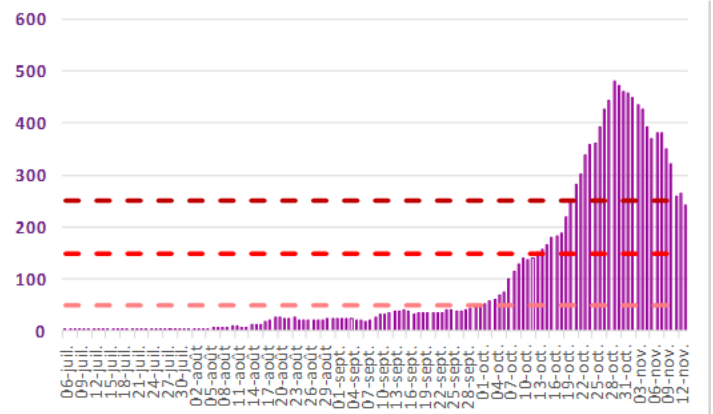
Évolutions du taux d'incidence pour Covid-19 depuis le 6 juillet 2020 par département, en région Grand Est à la date du 13 novembre 2020.



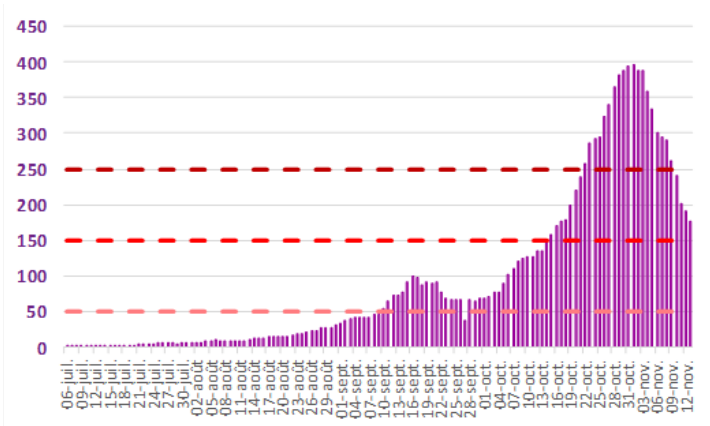
Ardennes



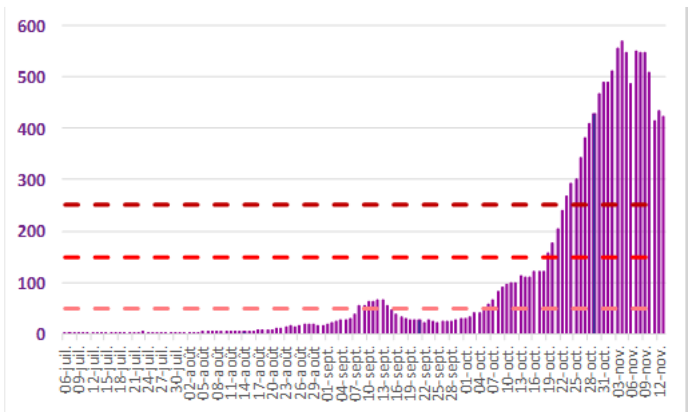
Aube



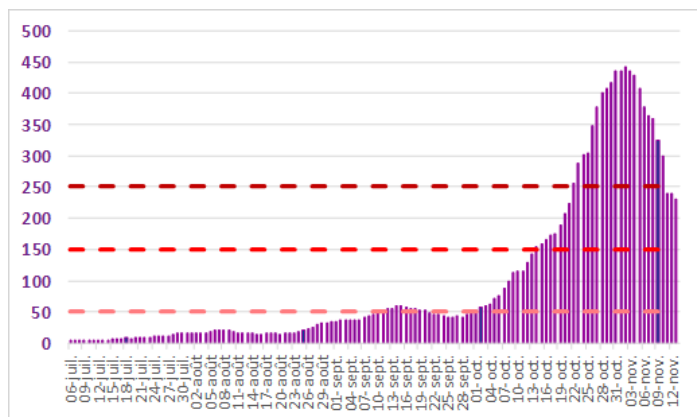
Marne



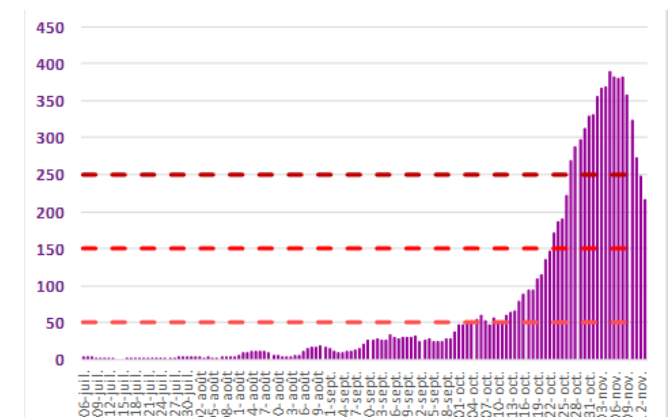
Haute-Marne



Meurthe-et-Moselle



Meuse



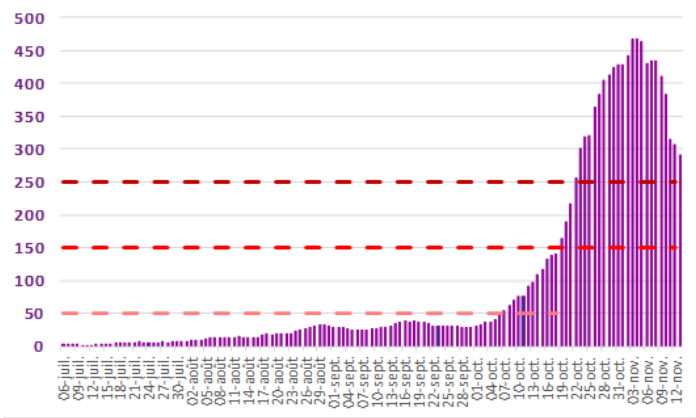
COVID-19

TABLEAU DE BORD DES DONNÉES RÉGIONALES

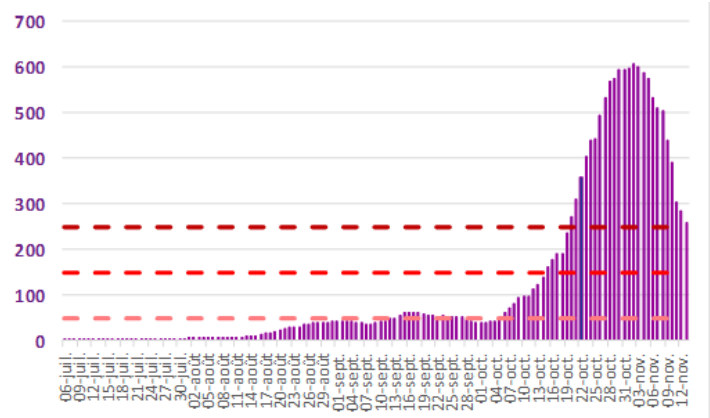
■ Taux d'incidence (pour 100 000 habitants)

— Seuil d'alerte maximale (TI > 250 / 100 000)
 — Seuil d'alerte renforcée (TI > 150 / 100 000)
 — Seuil d'alerte (TI > 50 / 100 000)

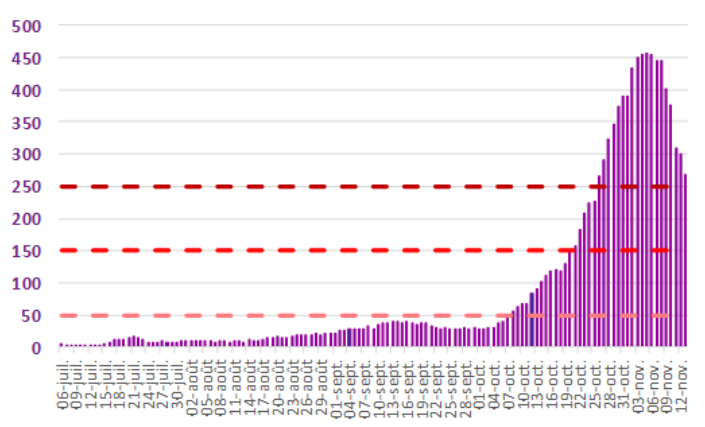
Moselle



Bas-Rhin



Haut-Rhin



Vosges

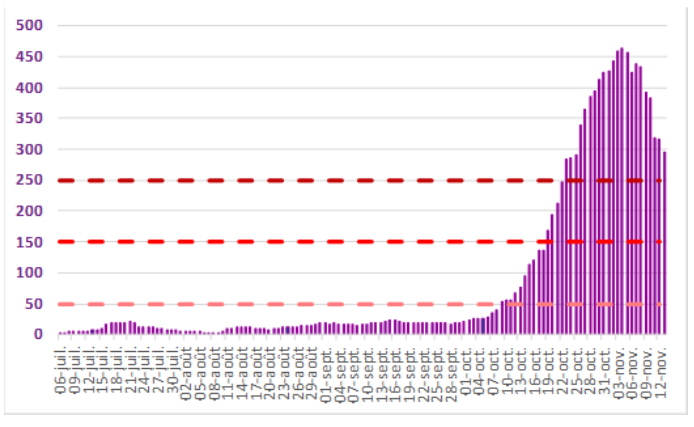


Figure 2 : Évolution du taux d'incidence pour Covid-19 depuis le 6 juillet 2020 par département, en région Grand Est à la date du 13 novembre 2020. (Source : Laboratoires de ville et hospitaliers effectuant les analyses Sars-Cov-2)

COVID-19

TABLEAU DE BORD DES DONNÉES RÉGIONALES

ACTIVITÉ COVID-19 DES ASSOCIATIONS SOS MÉDECINS ET DES STRUCTURES D'URGENCE DES ÉTABLISSEMENTS SANITAIRES

Département de la structure	Nombre de consultations SOS Médecins	Nombre de passages aux urgences
Ardennes		1
Aube	8	10
Marne	1	2
Haute-Marne		3
Meurthe-et-Moselle	22	16
Meuse		2
Moselle		15
Bas-Rhin	20	11
Haut-Rhin	12	9
Vosges		6
Grand Est	63	75

Données au 15 novembre 2020. Sources : Associations SOS Médecins et OSCOUR®, exploitation Santé publique France

Au 15 novembre 2020 :

- **75 passages aux urgences pour suspicion de Covid-19** ont été enregistrés dans les structures d'urgence du Grand Est, ce qui représente **3,7 % de l'activité totale des structures d'urgence**.
- **54,7 % de ces passages aux urgences ont donné lieu à une hospitalisation.**

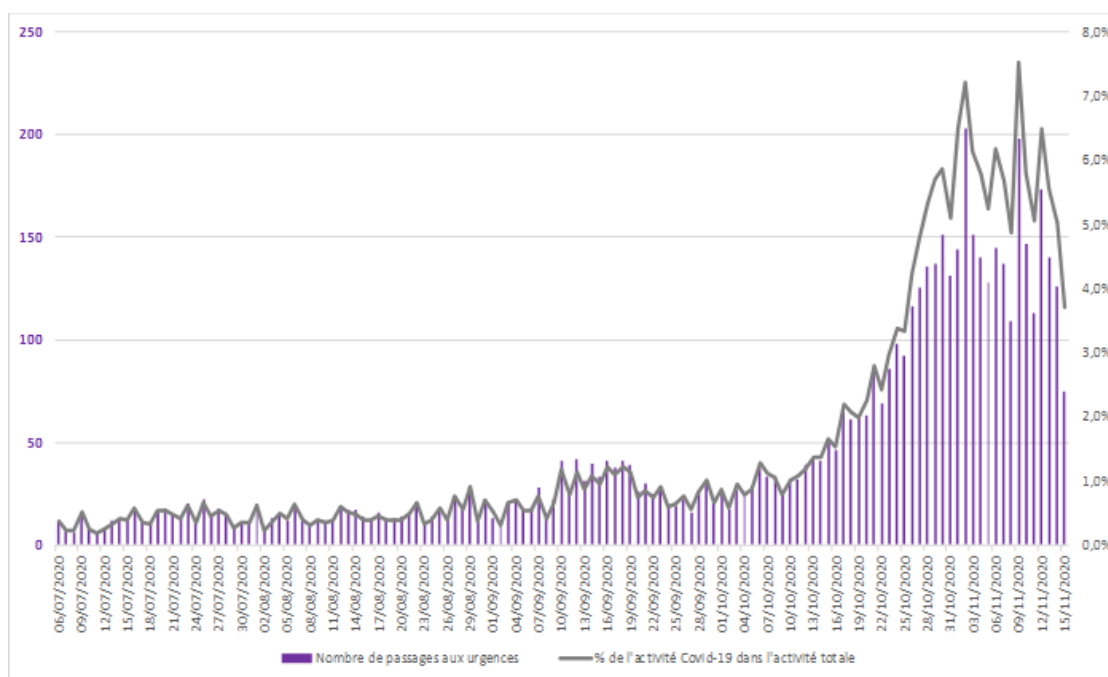


Figure 3 : Évolution quotidienne du nombre de passages aux urgences pour suspicion de Covid-19 et de la part de l'activité Covid-19 dans l'activité totale des structures d'urgence de la région Grand Est. (Source : OSCOUR®)

COVID-19

TABLEAU DE BORD DES DONNÉES RÉGIONALES

Au 15 novembre 2020 :

- **63 consultations SOS Médecins pour suspicion de Covid-19** ont été enregistrées au niveau régional, ce qui représente **7,5 % de leur activité totale.**
- **7,9 % de ces consultations ont donné lieu à une hospitalisation.**

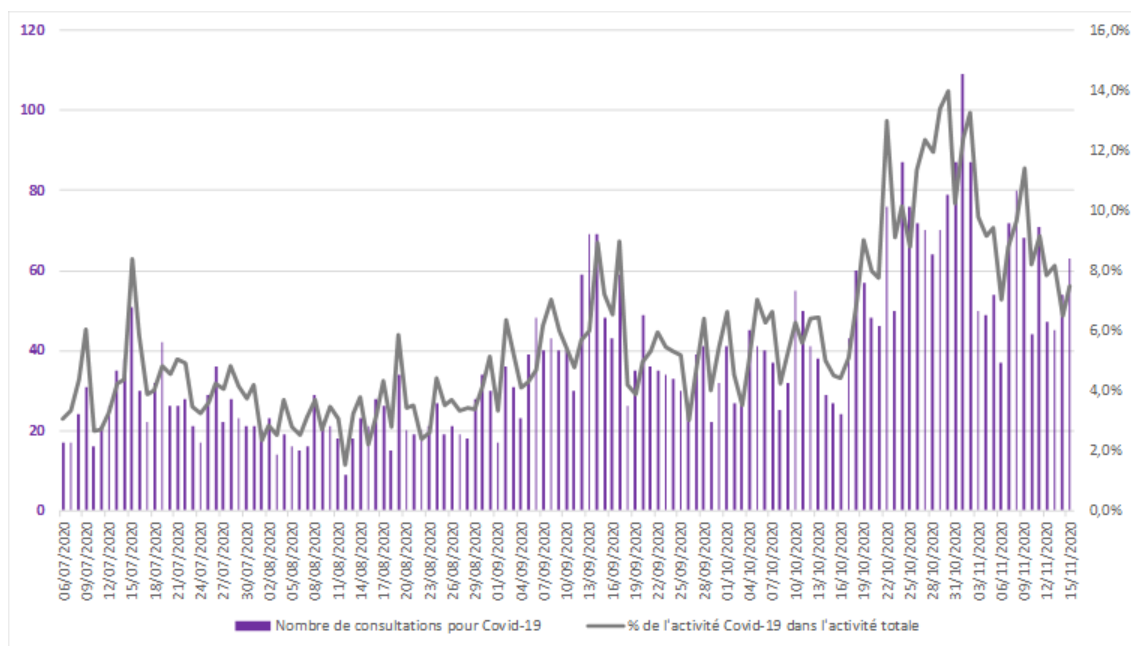


Figure 4 : Évolution quotidienne du nombre de consultations SOS Médecins pour suspicion de Covid-19 et de la part de l'activité Covid-19 dans l'activité totale des associations SOS Médecins de la région Grand Est. (Source : SOS Médecins)

COVID-19

TABLEAU DE BORD DES DONNÉES RÉGIONALES

CONTRÔLE DE L'ÉPIDÉMIE

CONTACT-TRACING DE NIVEAU 2 ASSURÉ PAR L'ASSURANCE MALADIE

Données à J-1

	Nombre de nouveaux cas confirmés		Nombre de nouvelles personnes contacts identifiées	
	14/11	15/11	14/11	15/11
Ardennes	184	60	278	173
Aube	168	119	255	205
Marne	194	117	277	190
Haute-Marne	164	120	225	147
Meurthe-et-Moselle	290	187	378	290
Meuse	88	28	104	75
Moselle	540	285	707	412
Bas-Rhin	508	325	684	466
Haut-Rhin	372	196	583	349
Vosges	199	109	227	163
Grand Est	2707	1546	3718	2470

Evolution du contact-tracing en Grand Est pour Covid-19 le 15 novembre 2020. (Source : Assurance Maladie)

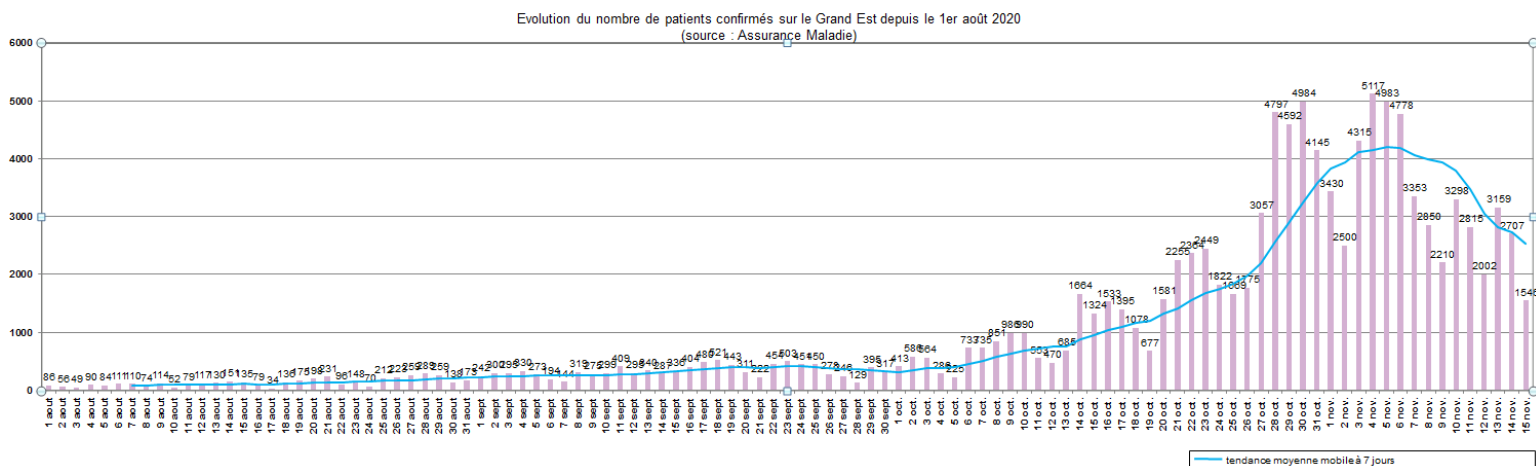


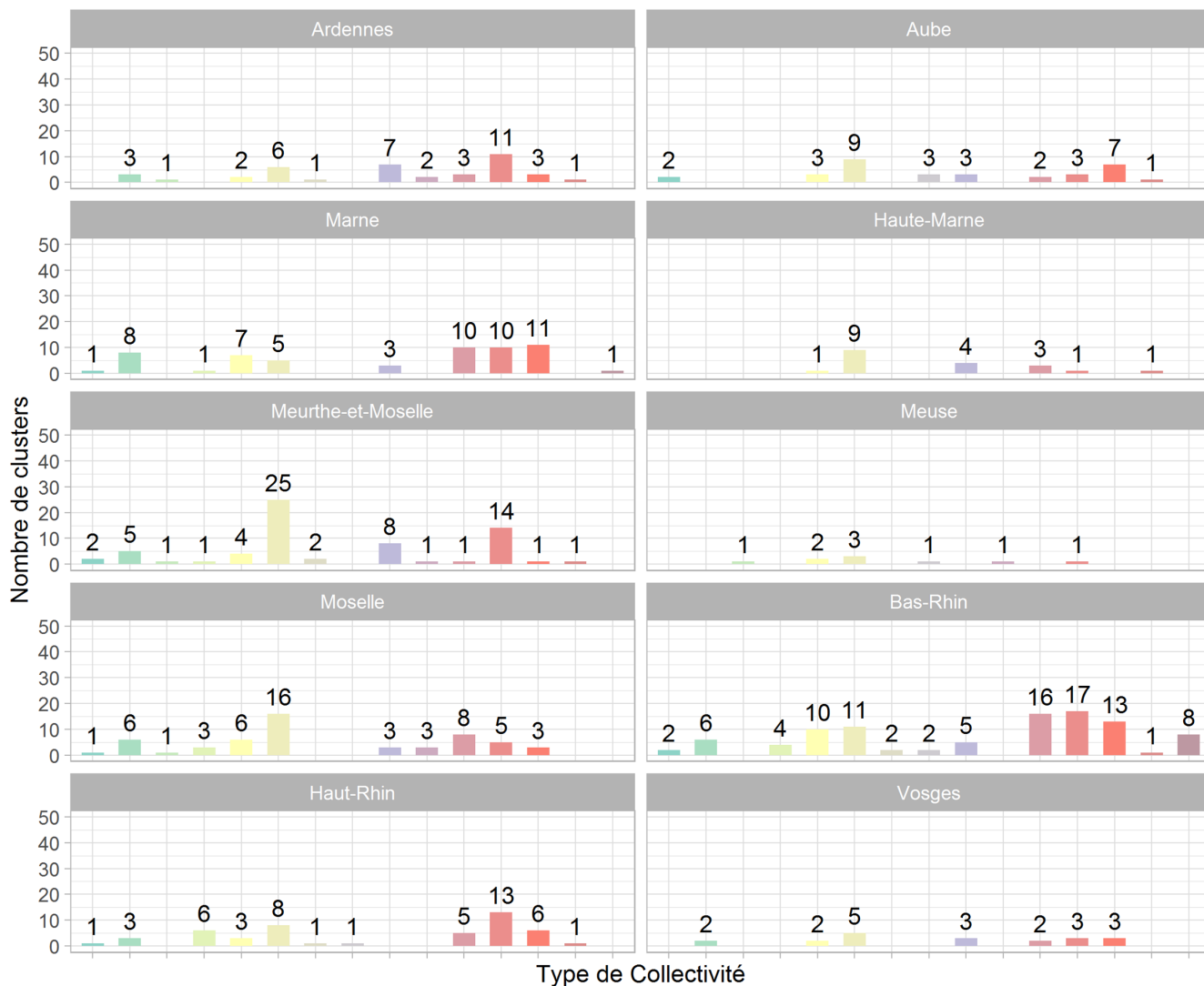
Figure 5 : Évolution régionale quotidienne depuis le 1er août du nombre de nouveaux patients confirmés en région Grand Est au 15 novembre 2020 (Source : Assurance Maladie)

COVID-19

TABLEAU DE BORD DES DONNÉES RÉGIONALES

CONTACT-TRACING DE NIVEAU 3 ASSURÉ PAR L'ARS ET SANTÉ PUBLIQUE FRANCE
Données au 16 novembre des clusters (regroupement d'au moins 3 cas).

• 702 clusters ont été signalés depuis le 14/05, 444 sont en cours d'investigation et 258 sont clôturés.



- Aide sociale à l'enfance*
- Etablissement sanitaire
- Autre
- Etablissement social d'hébergement et d'insertion
- Communautés particulières (personnes vulnérables, gens du voyage, migrants...)
- Événement public ou privé (rassemblements temporaires de persc)
- Crèche
- Milieu professionnel (entreprise)
- EMS de personnes handicapées*
- Milieu scolaire et universitaire
- Etablissement médicalisé pour personnes âgées*
- Secteur Aide à Domicile
- Etablissement non médicalisé pour personnes âgées*
- Transport (avion, bateau, train)
- Etablissement pénitentiaire

Liste des investigations de clusters en Région Grand Est au 16 novembre 2020.
(Source : ARS Grand Est et Santé publique France.)

COVID-19

TABLEAU DE BORD DES DONNÉES RÉGIONALES

HOSPITALISATIONS POUR COVID-19

SYNTHÈSE

Au 15 novembre 2020 :

- **2 455 personnes sont actuellement hospitalisées pour Covid-19** dans les établissements sanitaires du Grand Est, soit **137 nouvelles hospitalisations pour la journée du 15 novembre**.
- **342 personnes sont actuellement hospitalisées en réanimation** ou en soins intensifs, soit **19 nouvelles admissions pour la journée du 15 novembre**.

ÉVOLUTION PAR RAPPORT AU JOUR PRÉCÉDENT

Données à J-1

	HOSPITALISATION			HOSPITALISATION EN RÉANIMATION				
	Nombre de personnes hospitalisées			Nombre de personnes nouvellement hospitalisées	Nombre de personnes			Nombre de personnes nouvellement en réanimation
	15/11	14/11	Évo 15/11 - J-1	15/11	15/11	14/11	Évo 15/11 - J-1	15/11
Ardennes	130	121	9	23	15	15	0	0
Aube	139	129	10	18	15	14	1	1
Marne	218	215	3	9	44	44	0	1
Haute-Marne	120	119	1	3	4	4	0	0
Meurthe-et-Moselle	329	336	-7	17	51	50	1	7
Meuse	60	60	0	3	8	7	1	2
Moselle	488	481	7	17	68	68	0	2
Bas-Rhin	508	498	10	22	84	79	5	5
Haut-Rhin	241	228	13	20	32	33	-1	1
Vosges	222	220	2	5	21	21	0	0
Grand Est	2 455	2 407	48	137	342	335	7	19

Evolution des hospitalisations en Grand Est pour Covid-19 le 15 novembre 2020. (Source : établissements sanitaires déclarant au moins un cas confirmé de Covid-19).

Indicateur de saturation hospitalière :

L'indicateur de saturation hospitalière sur les capacités de réanimation est calculé au niveau régional et non au niveau de chaque département, car la réponse à la crise est gérée au niveau régional en faisant appel à l'ensemble des capacités en réanimation publiques et privées.

Le niveau de référence correspond aux capacités initiales de réanimation de la région Grand Est avant la crise soit 471 lits.

• **L'impact de l'épidémie sur le système de santé est considéré comme significatif, dès lors que plus de 30% des lits de réanimation disponibles sont occupés par des patients atteints de COVID et que le taux d'incidence pour 100000 habitants en population générale est supérieur à 250 et celui pour les personnes âgées supérieur à 100.**

• **Au-delà d'un taux d'occupation des lits de réanimation disponibles occupés par des patients COVID de plus de 60%, combiné au dépassement des 2 seuils indiqués ci-dessus, le territoire est considéré en état d'urgence.**

COVID-19

TABLEAU DE BORD DES DONNÉES RÉGIONALES

PERSONNES NOUVELLEMENT HOSPITALISÉES POUR COVID-19

Données à J-1

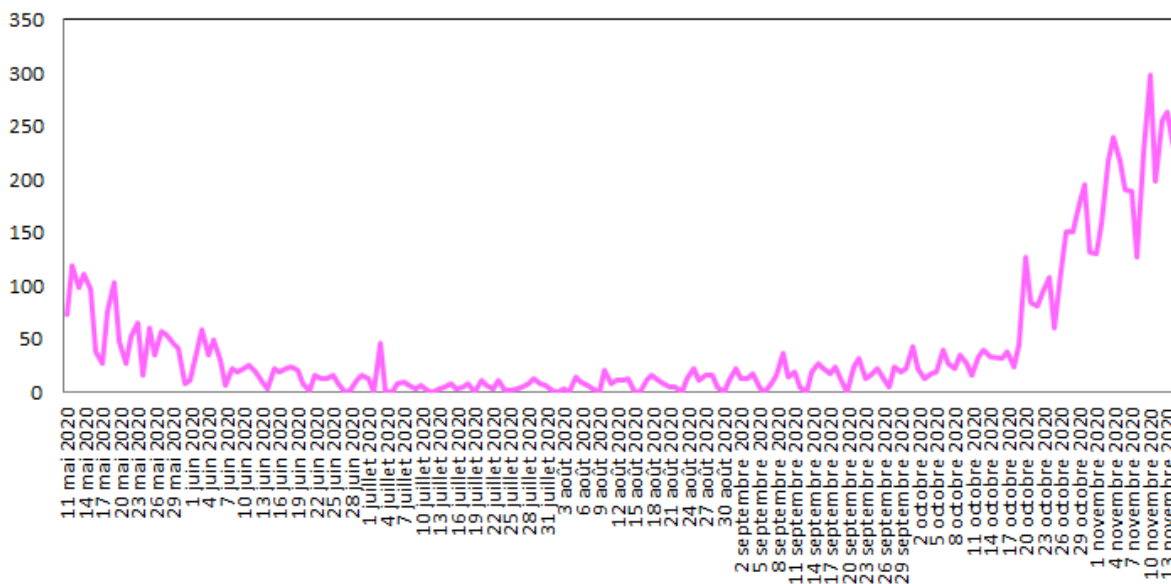


Figure 6 : Evolution quotidienne du nombre de personnes nouvellement hospitalisées pour Covid-19. (Source : établissements sanitaires déclarant au moins un cas confirmé de Covid-19)

PERSONNES NOUVELLEMENT HOSPITALISÉES EN RÉANIMATION OU SOINS INTENSIFS POUR COVID-19

Données à J-1

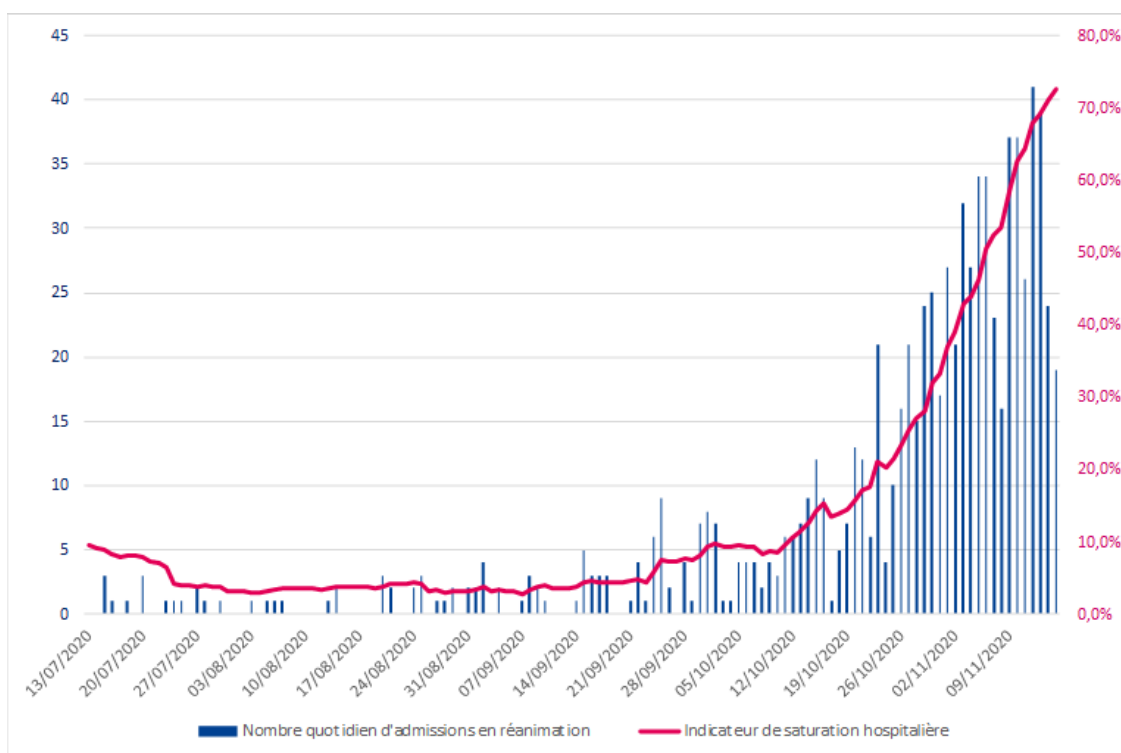


Figure 7 : Evolution quotidienne du nombre de personnes nouvellement hospitalisées en réanimation ou soins intensifs pour Covid-19. (Source : établissements sanitaires déclarant au moins un cas confirmé de Covid-19)

COVID-19**TABLEAU DE BORD DES DONNÉES RÉGIONALES****SURVEILLANCE DE LA MORTALITÉ LIÉE AU COVID-19**

Données à J-1

Au 15 novembre 2020 :

Depuis le début de l'épidémie, **4266 personnes** hospitalisées pour Covid-19 sont décédées en établissements sanitaires du Grand Est. Les données peuvent varier par rapport à la veille si le nombre d'établissements ayant déclaré leurs données au jour J a varié par rapport au jour J-1.

Note : La surveillance de la mortalité dans les établissements médico-sociaux fait l'objet d'une publication hebdomadaire dans le point épidémiologique hebdomadaire de Santé publique France accessible via le lien :

<https://www.santepubliquefrance.fr/recherche/#search=&publications=donn%C3%A9es®ions=Grand%20Est&sort=date>

	NOMBRES DE PERSONNES DÉCÉDÉES		
	Cumul 01/03 au 15/11	Cumul 01/03 au 14/11	Évo 15/11 - J-1
Ardennes	101	94	7
Aube	178	176	2
Marne	326	325	1
Haute-Marne	120	119	1
Meurthe-et-Moselle	448	441	7
Meuse	126	125	1
Moselle	985	980	5
Bas-Rhin	795	791	4
Haut-Rhin	874	870	4
Vosges	313	312	1
Grand Est	4 266	4 233	33

Evolution du nombre de décès cumulés en Grand Est pour Covid-19 le 15 novembre 2020
(Source : SIVIC, établissements sanitaires déclarant au moins un cas confirmé de Covid-19)