

COVID-19

TABLEAU DE BORD DES DONNÉES RÉGIONALES AU 26 NOVEMBRE 2020

Ce tableau de bord quotidien est construit à partir des données détenues par l'ARS Grand Est et par Santé publique France au titre de ses missions de surveillance épidémiologique.

En région les missions de Santé publique France consistent à coordonner la surveillance épidémiologique du Covid-19, analyser les données et apporter une expertise épidémiologique aux ARS pour l'aide à la décision.

Le dispositif de surveillance épidémiologique mis en place repose sur plusieurs critères qui sont :

- la circulation virale,
- les mesures de contrôle de l'épidémie mises en œuvre,
- l'hospitalisation liée au COVID-19
- la mortalité à l'hôpital.

Les données sont actualisées et analysées tous les jours.

Sont introduits, à ce nouveau stade de l'épidémie, le taux d'incidence pour les personnes de plus de 65 ans ainsi que la part des patients COVID dans les réanimations, qui reflète l'impact de l'épidémie sur notre système de santé. Le cas échéant, sont indiqués dans les graphes par département, mesurant l'évolution du taux d'incidence, les seuils d'alerte, d'alerte renforcée et d'alerte maximale.

SURVEILLANCE DE LA CIRCULATION VIRALE	2
SITES DE PRÉLÈVEMENTS DE TESTS RT-PCR	2
REMONTÉES DES LABORATOIRES DE VILLE ET HOSPITALIERS	3
ACTIVITÉ COVID-19 DES ASSOCIATIONS SOS MÉDECINS ET DES STRUCTURES D'URGENCE DES ÉTABLISSEMENTS SANITAIRES	9
CONTRÔLE DE L'ÉPIDÉMIE	11
CONTACT-TRACING DE NIVEAU 2 ASSURÉ PAR L'ASSURANCE MALADIE	11
CONTACT-TRACING DE NIVEAU 3 ASSURÉ PAR L'ARS ET SANTÉ PUBLIQUE FRANCE	12
HOSPITALISATIONS POUR COVID-19	13
ÉVOLUTION PAR RAPPORT AU JOUR PRÉCÉDENT	13
PERSONNES NOUVELLEMENT HOSPITALISÉES POUR COVID-19	14
PERSONNES NOUVELLEMENT HOSPITALISÉES EN RÉANIMATION OU SOINS INTENSIFS POUR COVID-19	14
SURVEILLANCE DE LA MORTALITÉ LIÉE AU COVID-19	15

COVID-19**TABLEAU DE BORD DES DONNÉES RÉGIONALES****SURVEILLANCE DE LA CIRCULATION VIRALE****SITES DE PRÉLÈVEMENTS DE TESTS RT-PCR**

Il s'agit des données déclaratives renseignées quotidiennement par les laboratoires de biologie médicale.

Les sites de prélèvements déclarés par les laboratoires et leurs coordonnées sont accessibles et actualisés quotidiennement sur le site Internet de l'ARS à l'adresse suivante :

<https://sante.fr/lieux-de-depistage-covid-19-grand-est>.

Au 26 novembre, **394 sites de prélèvements de tests RT-PCR** étaient enregistrés dans la région Grand Est.

	Nombre de sites de prélèvements
Ardennes	19
Aube	26
Marne	30
Haute-Marne	10
Meurthe-et-Moselle	54
Meuse	12
Moselle	83
Bas-Rhin	96
Haut-Rhin	47
Vosges	17
Grand Est	394

COVID-19

TABLEAU DE BORD DES DONNÉES RÉGIONALES

REMONTÉES DES LABORATOIRES DE VILLE ET HOSPITALIERS

Données SIDEP, système d'information de dépistage remontant les résultats de l'ensemble des laboratoires de biologie médicale. Les indicateurs sont calculés sur 7 jours glissants de J-9 à J-3.

Depuis le 13 mai 2020, les données de laboratoires de ville et hospitaliers sont remontées via l'application Sidep. Sont présentés ici, les indicateurs assurant le suivi de l'épidémie :

- **Le taux d'incidence** pour 100 000 habitants sur 7 jours glissants correspondant au nombre total de nouveaux cas dans l'intervalle de temps [J-9; J-3]. Le 23 novembre, le taux d'incidence à l'échelle nationale est de 131,6. **Le taux d'incidence chez les 65 ans et plus est introduit comme nouvel indicateur à compter du 28 septembre 2020.**
- **Le taux de positivité** sur 7 jours glissants correspondant à la part de tests positifs obtenus sur le nombre total de tests réalisés.
- **Le taux de tests réalisés ou taux de dépistage** pour 100 000 habitants sur 7 jours glissants correspond au nombre total de tests réalisés sur l'intervalle de temps [J-9; J-3].

Sur la période du du 17 au 23 novembre et pour la région Grand Est :

- **Taux d'incidence** : 158,6 pour 100 000 habitants ;
- **Taux d'incidence (65 ans et plus)** : 185,8 pour 100 000 habitants ;
- **Taux de positivité** : 12,6 % ;
- **Taux de réalisation de test Covid-19** : 1258 pour 100 000 habitants.

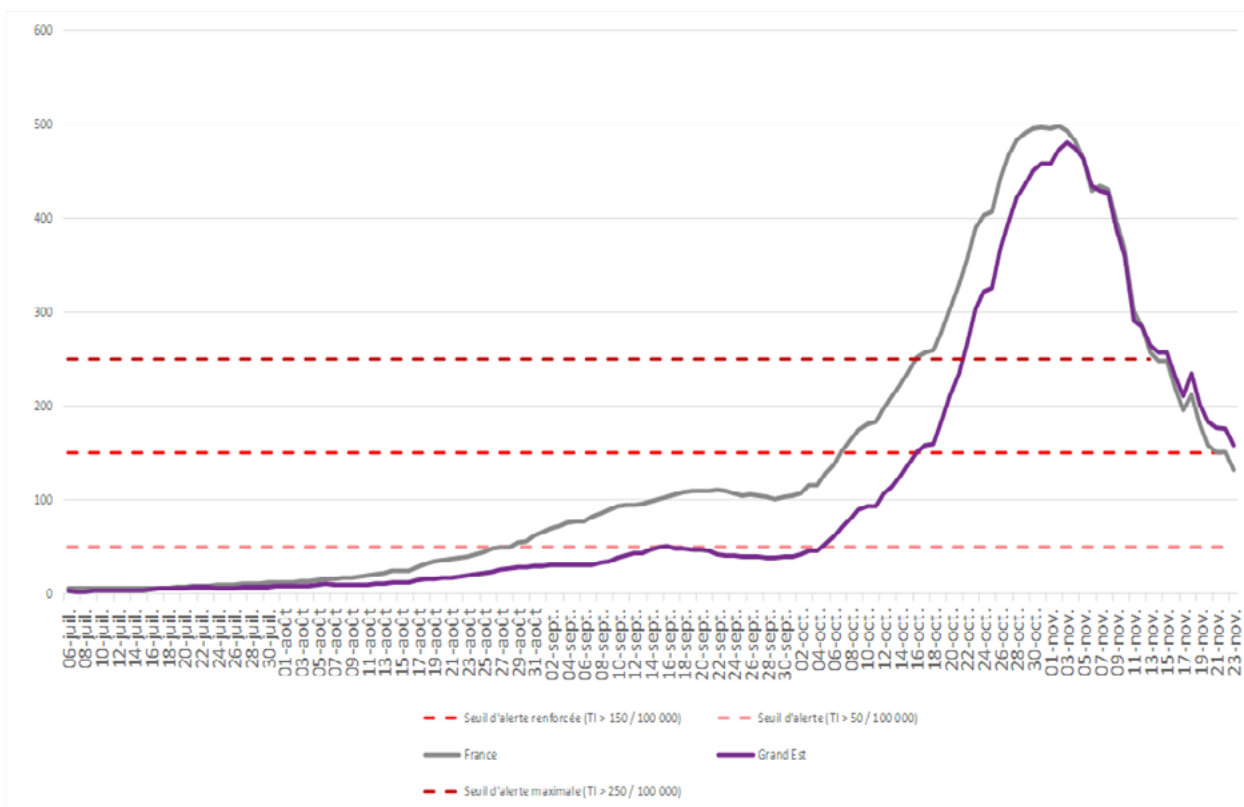


Figure 1 : Évolution du taux d'incidence pour Covid-19 depuis le 6 juillet 2020 en région Grand Est à la date du 23 novembre 2020. (Source : Laboratoires de ville et hospitaliers effectuant les analyses Sars-Cov-2)

COVID-19**TABLEAU DE BORD DES DONNÉES RÉGIONALES****Population générale tous âges**

Domicile	Population	Nouveaux cas confirmés	Personnes testées	Taux d'incidence (nouveaux cas/100 000 habitants)	Taux de positivité (nouveaux cas/100 personnes testées)	Taux de dépistage (personnes testées/100 000 habitants)
Grand Est	5511747	8742	69358	158,6	12,6	1258,4
France	67114995	88290	725976	131,6	12,2	1081,7
Ardennes	265531	683	3961	257,2	17,2	1491,7
Aube	309907	530	4060	171,0	13,1	1310,1
Marne	563823	524	5204	92,9	10,1	923,0
Haute-Marne	169250	282	2269	166,6	12,4	1340,6
Meurthe-et-Moselle	730398	1075	8976	147,2	12,0	1228,9
Meuse	181641	293	2146	161,3	13,7	1181,5
Moselle	1035866	1897	13925	183,1	13,6	1344,3
Bas-Rhin	1132607	1740	14759	153,6	11,8	1303,1
Haut-Rhin	763204	1241	9878	162,6	12,6	1294,3
Vosges	359520	477	4180	132,7	11,4	1162,7
CA Mulhouse Alsace Agglomération	273268	435	3773	159,1	11,5	1381
CU du Grand Reims	292384	261	2733	89,2	9,5	935
Eurométropole de Strasbourg	497183	822	6615	165,3	12,4	1330
Métropole du Grand Nancy	255690	344	2956	134,6	11,6	1156
Metz Métropole	219569	389	2877	177,3	13,5	1310

Données du 17 au 23 novembre 2020. Source : laboratoires de biologie médicale de ville et hospitaliers effectuant les analyses SARS-CoV-2 (SI-DEP), exploitation Santé publique France.

COVID-19**TABLEAU DE BORD DES DONNÉES RÉGIONALES****Population générale âgée de 65 ans et plus**

Domicile	Population	Nouveaux cas confirmés	Personnes testées	Taux d'incidence (nouveaux cas/100 000 habitants)	Taux de positivité (nouveaux cas/100 personnes testées)	Taux de dépistage (personnes testées/100 000 habitants)
Grand Est	1150864	2138	15095	185,8	13,5	1311,6
France	13755385	21628	158529	157,2	13,1	1152
Ardennes	60229	181	909	300,5	19,0	1509,2
Aube	68299	146	910	213,8	15,6	1332,4
Marne	113149	151	1214	133,5	11,8	1072,9
Haute-Marne	43460	69	602	158,8	11,2	1385,2
Meurthe-et-Moselle	146492	284	2123	193,9	12,6	1449,2
Meuse	42833	76	500	177,4	15,2	1167,3
Moselle	212467	473	2871	222,6	15,5	1351,3
Bas-Rhin	216981	370	2904	170,5	12,2	1338,4
Haut-Rhin	155947	229	1976	146,8	11,3	1267,1
Vosges	91007	159	1086	174,7	13,0	1193,3
CA Mulhouse Alsace Agglomération	54358	75	688	138,6	10,9	1266
CU du Grand Reims	53150	66	575	124,7	11,5	1081
Eurométropole de Strasbourg	87322	171	1218	196,0	14,0	1395
Métropole du Grand Nancy	48168	91	657	189,0	13,9	1363
Metz Métropole	43244	89	574	206,2	15,5	1328

Données du 17 au 23 novembre 2020. Source : laboratoires de biologie médicale de ville et hospitaliers effectuant les analyses SARS-CoV-2 (SI-DEP), exploitation Santé publique France.

COVID-19

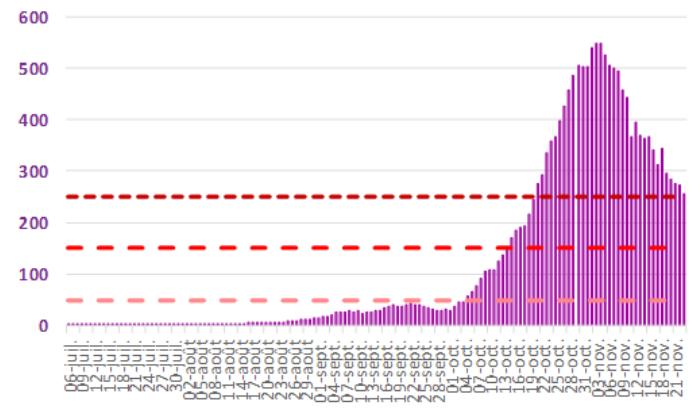
TABLEAU DE BORD DES DONNÉES RÉGIONALES

Évolutions du taux d'incidence pour Covid-19 depuis le 6 juillet 2020 par département, en région Grand Est à la date du 23 novembre 2020.

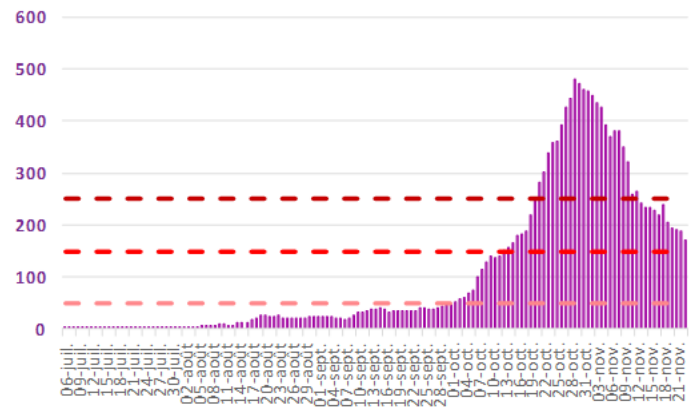
Taux d'incidence (pour 100 000 habitants)

- Seuil d'alerte maximale (TI > 250 / 100 000)
- Seuil d'alerte renforcée (TI > 150 / 100 000)
- Seuil d'alerte (TI > 50 / 100 000)

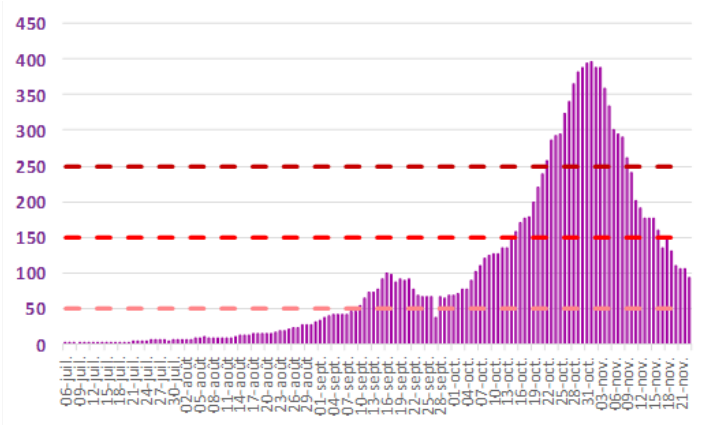
Ardennes



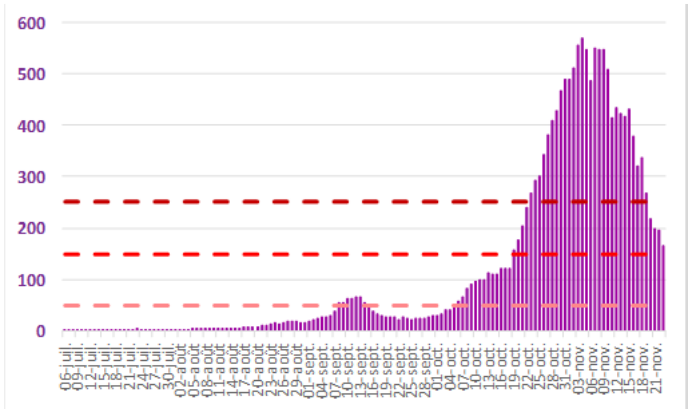
Aube



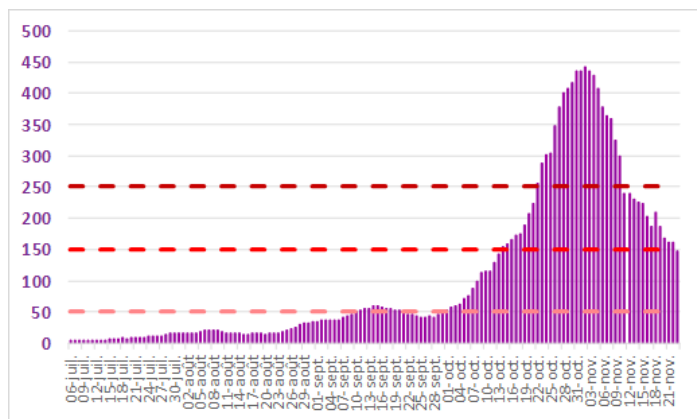
Marne



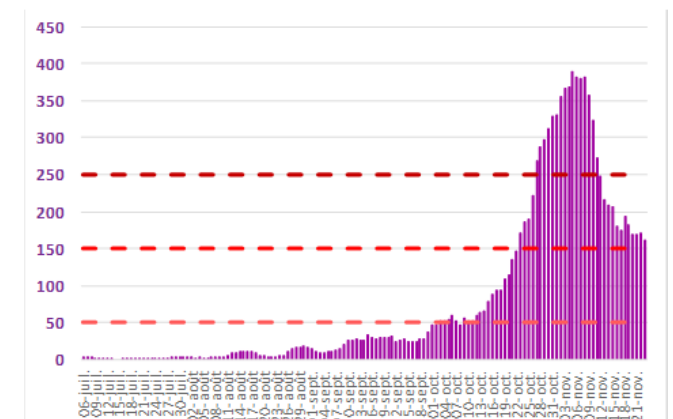
Haute-Marne



Meurthe-et-Moselle



Meuse



COVID-19

TABLEAU DE BORD DES DONNÉES RÉGIONALES

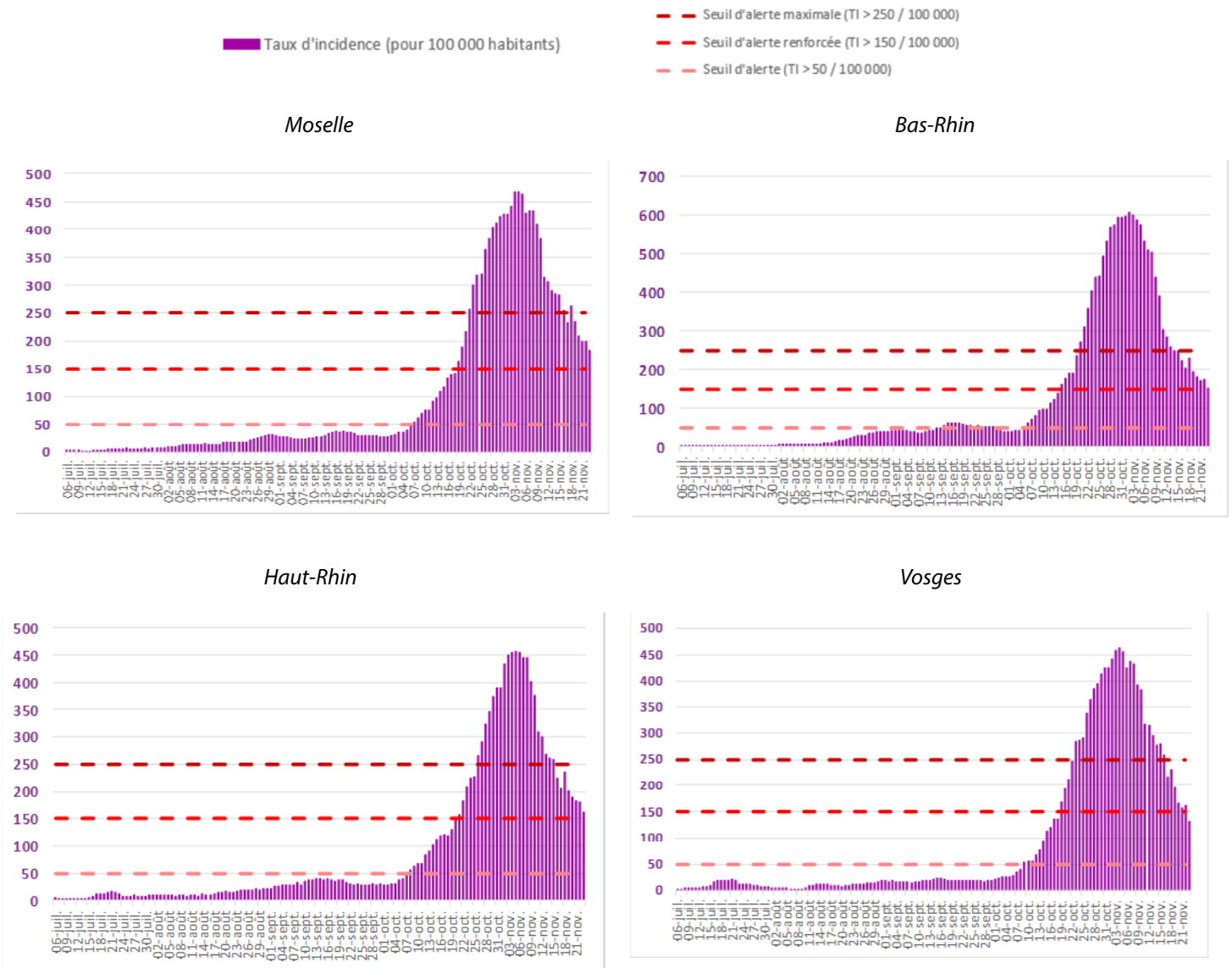


Figure 2 : Évolution du taux d'incidence pour Covid-19 depuis le 6 juillet 2020 par département, en région Grand Est à la date du 23 novembre 2020. (Source : Laboratoires de ville et hospitaliers effectuant les analyses Sars-Cov-2)

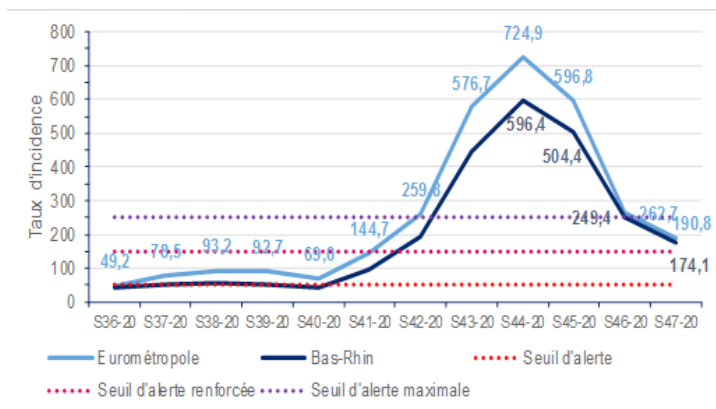
COVID-19

TABLEAU DE BORD DES DONNÉES RÉGIONALES

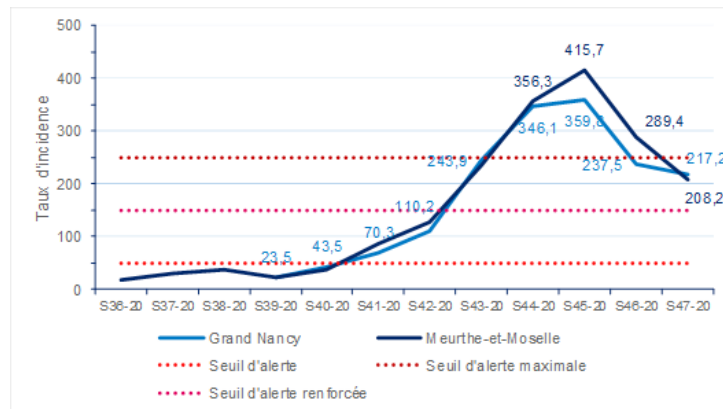
Suivi hebdomadaire des taux d'incidences par métropole (uniquement le jeudi).

Évolution du taux d'incidence (nombre de nouveaux cas domiciliés/100 000 habitants sur 7 jours) depuis la semaine 36-2020 par métropole à la date du 25 novembre 2020.

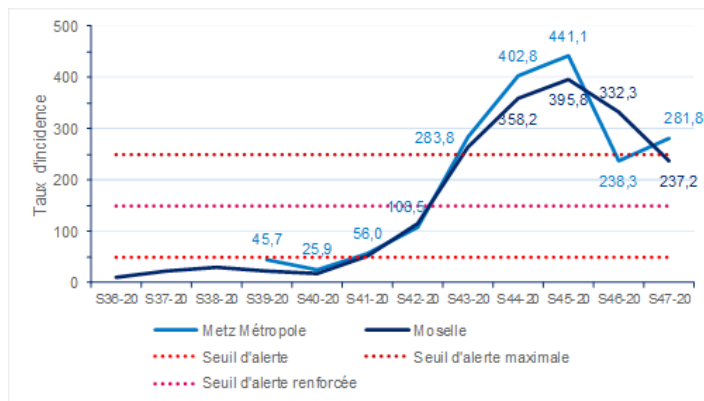
Strasbourg



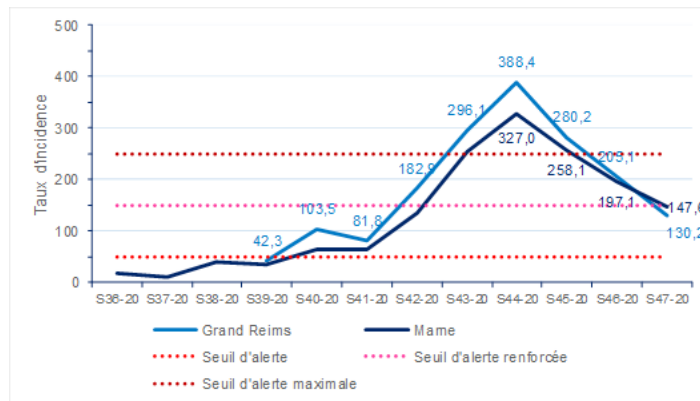
Nancy



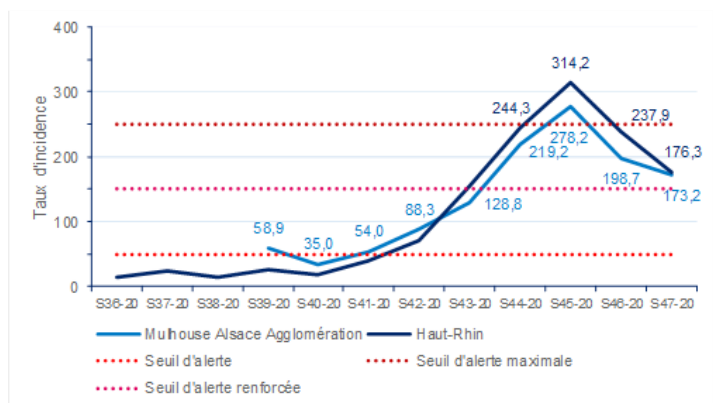
Metz



Reims



Mulhouse



Taux d'incidence par métropole et par département pour 100 000 habitants, seuils d'alerte, d'alerte renforcée et d'alerte maximale (Source : Laboratoires de ville et hospitaliers effectuant les analyses Sars-Cov-2)

COVID-19

TABLEAU DE BORD DES DONNÉES RÉGIONALES

ACTIVITÉ COVID-19 DES ASSOCIATIONS SOS MÉDECINS ET DES STRUCTURES D'URGENCE DES ÉTABLISSEMENTS SANITAIRES

Département de la structure	Nombre de consultations SOS Médecins	Nombre de passages aux urgences
Ardennes		1
Aube	0	6
Marne	0	6
Haute-Marne		3
Meurthe-et-Moselle	10	14
Meuse		2
Moselle		11
Bas-Rhin	7	8
Haut-Rhin	6	10
Vosges		6
Grand Est	23	67

Données au 25 novembre 2020. Sources : Associations SOS Médecins et OSCOUR®, exploitation Santé publique France

Au 25 novembre 2020 :

- **67 passages aux urgences pour suspicion de Covid-19** ont été enregistrés dans les structures d'urgence du Grand Est, ce qui représente **2,9 % de l'activité totale des structures d'urgence**.
- **64,2 % de ces passages aux urgences ont donné lieu à une hospitalisation.**

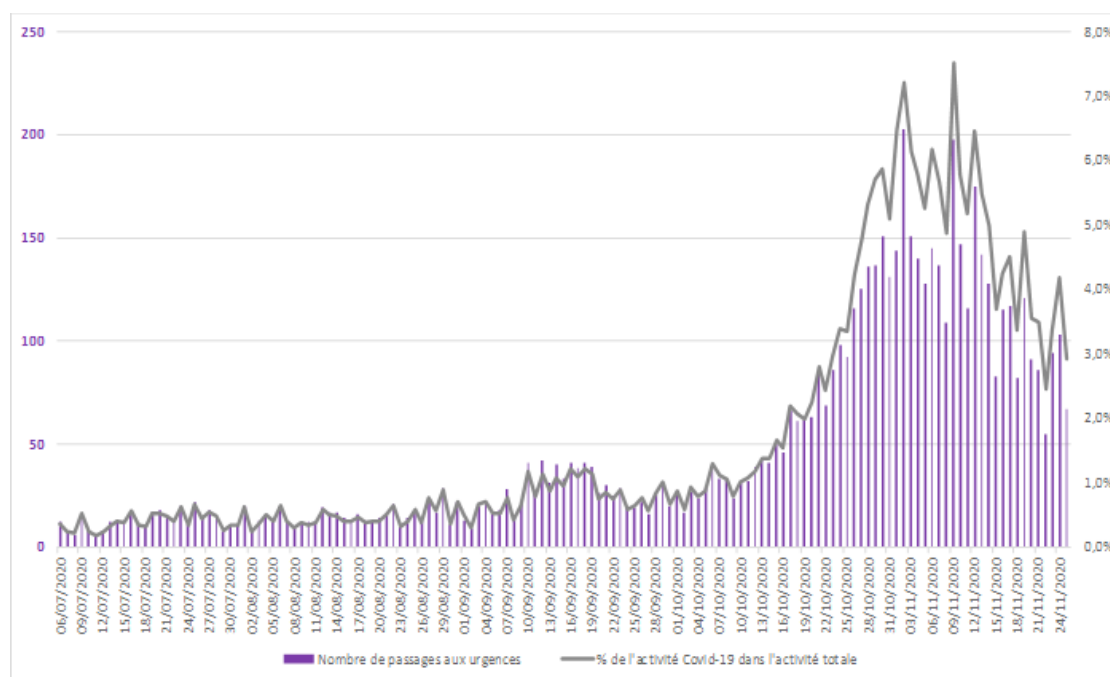


Figure 3 : Évolution quotidienne du nombre de passages aux urgences pour suspicion de Covid-19 et de la part de l'activité Covid-19 dans l'activité totale des structures d'urgence de la région Grand Est. (Source : OSCOUR®)

COVID-19

TABLEAU DE BORD DES DONNÉES RÉGIONALES

Au 25 novembre 2020 :

- **23 consultations SOS Médecins pour suspicion de Covid-19** ont été enregistrées au niveau régional, ce qui représente **4,3 % de leur activité totale.**
- **13 % de ces consultations ont donné lieu à une hospitalisation.**

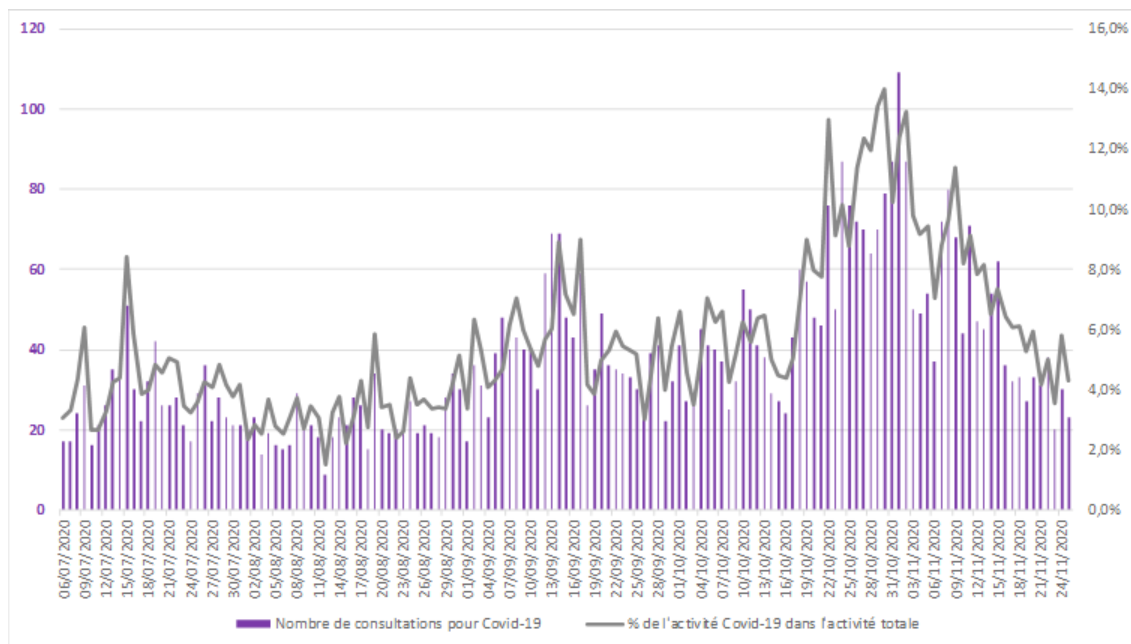


Figure 4 : Évolution quotidienne du nombre de consultations SOS Médecins pour suspicion de Covid-19 et de la part de l'activité Covid-19 dans l'activité totale des associations SOS Médecins de la région Grand Est.
(Source : SOS Médecins)

COVID-19

TABLEAU DE BORD DES DONNÉES RÉGIONALES

CONTRÔLE DE L'ÉPIDÉMIE

CONTACT-TRACING DE NIVEAU 2 ASSURÉ PAR L'ASSURANCE MALADIE

Données à J-1

	Nombre de nouveaux cas confirmés		Nombre de nouvelles personnes contacts identifiées	
	24/11	25/11	24/11	25/11
Ardennes	117	111	135	149
Aube	92	90	129	174
Marne	89	81	151	136
Haute-Marne	65	39	96	86
Meurthe-et-Moselle	237	175	313	192
Meuse	71	55	90	118
Moselle	378	309	532	408
Bas-Rhin	305	268	410	402
Haut-Rhin	198	197	250	299
Vosges	72	98	76	190
Grand Est	1624	1423	2182	2154

Evolution du contact-tracing en Grand Est pour Covid-19 le 25 novembre 2020. (Source : Assurance Maladie)

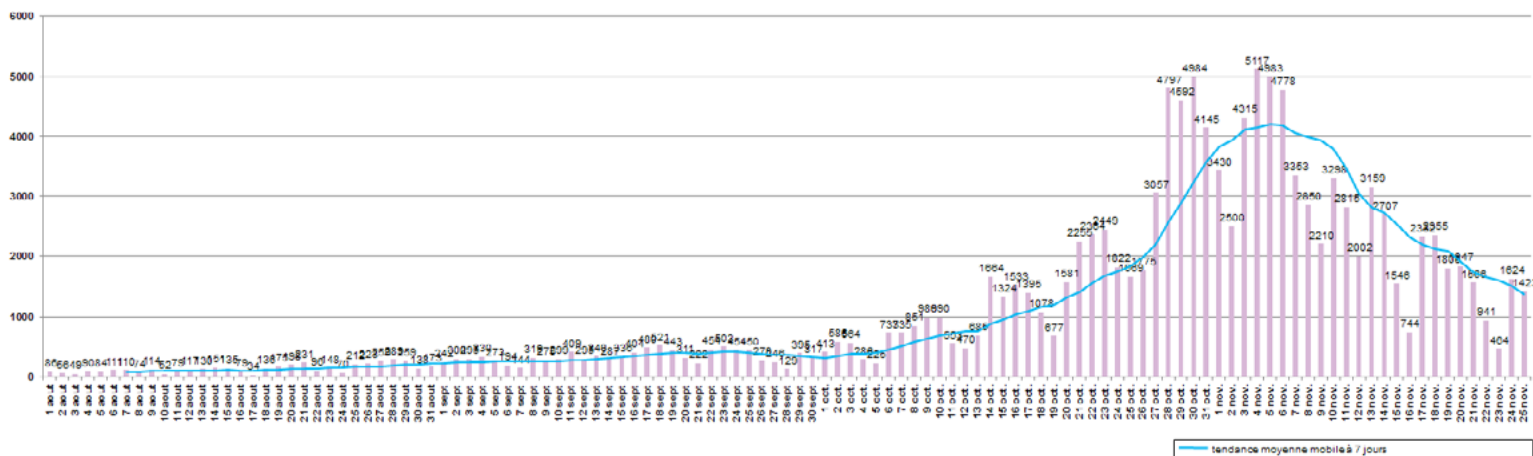


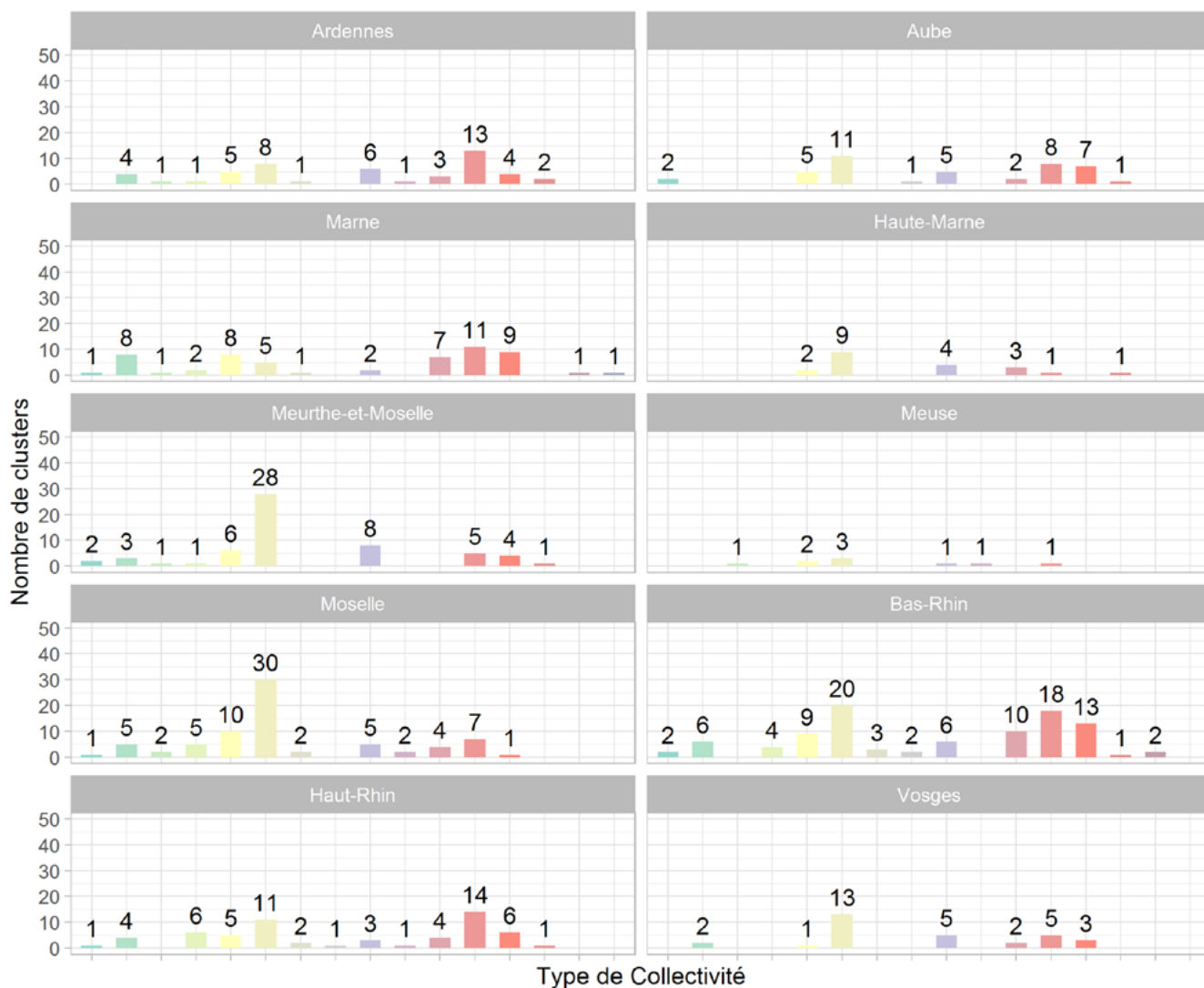
Figure 5 : Évolution régionale quotidienne depuis le 1er août du nombre de nouveaux patients confirmés en région Grand Est au 25 novembre 2020 (Source : Assurance Maladie)

COVID-19

TABLEAU DE BORD DES DONNÉES RÉGIONALES

CONTACT-TRACING DE NIVEAU 3 ASSURÉ PAR L'ARS ET SANTÉ PUBLIQUE FRANCE
Données au 24 novembre des clusters (regroupement d'au moins 3 cas).

Le dénombrement précis des clusters est rendu difficile par la diffusion communautaire actuelle du virus. Il ne constitue plus, à ce stade, un indicateur épidémiologique robuste pour suivre la dynamique de l'épidémie.



Liste des investigations de clusters en Région Grand Est au 24 novembre 2020.
(Source : ARS Grand Est et Santé publique France.)

COVID-19

TABLEAU DE BORD DES DONNÉES RÉGIONALES

HOSPITALISATIONS POUR COVID-19

SYNTHÈSE

Au 25 novembre 2020 :

- **2607 personnes sont actuellement hospitalisées pour Covid-19** dans les établissements sanitaires du Grand Est, soit **192 nouvelles hospitalisations pour la journée du 25 novembre**.
- **347 personnes sont actuellement hospitalisées en réanimation** ou en soins intensifs, soit **24 nouvelles admissions pour la journée du 25 novembre**.

ÉVOLUTION PAR RAPPORT AU JOUR PRÉCÉDENT

Données à J-1

	HOSPITALISATION			HOSPITALISATION EN RÉANIMATION				
	Nombre de personnes hospitalisées			Nombre de personnes nouvellement hospitalisées	Nombre de personnes			Nombre de personnes nouvellement en réanimation
	25/11	24/11	Évo 25/11 - J-1	25/11	25/11	24/11	Évo 25/11 - J-1	25/11
Ardennes	153	160	-7	6	16	17	-1	1
Aube	160	158	2	20	21	18	3	6
Marne	238	220	18	33	42	45	-3	1
Haute-Marne	139	141	-2	2	8	9	-1	0
Meurthe-et-Moselle	361	356	5	22	51	50	1	3
Meuse	60	64	-4	5	8	10	-2	0
Moselle	517	540	-23	36	66	65	1	6
Bas-Rhin	475	500	-25	28	79	80	-1	2
Haut-Rhin	270	271	-1	17	37	39	-2	3
Vosges	234	230	4	23	19	18	1	2
Grand Est	2607	2640	-33	192	347	351	-4	24

Evolution des hospitalisations en Grand Est pour Covid-19 le 25 novembre 2020. (Source : établissements sanitaires déclarant au moins un cas confirmé de Covid-19).

Indicateur de saturation hospitalière :

L'indicateur de saturation hospitalière sur les capacités de réanimation est calculé au niveau régional et non au niveau de chaque département, car la réponse à la crise est gérée au niveau régional en faisant appel à l'ensemble des capacités en réanimation publiques et privées.

Le niveau de référence correspond aux capacités initiales de réanimation de la région Grand Est avant la crise soit 471 lits.

• **L'impact de l'épidémie sur le système de santé est considéré comme significatif, dès lors que plus de 30% des lits de réanimation disponibles sont occupés par des patients atteints de COVID et que le taux d'incidence pour 100000 habitants en population générale est supérieur à 250 et celui pour les personnes âgées supérieur à 100.**

• **Au-delà d'un taux d'occupation des lits de réanimation disponibles occupés par des patients COVID de plus de 60%, combiné au dépassement des 2 seuils indiqués ci-dessus, le territoire est considéré en état d'urgence.**

COVID-19

TABLEAU DE BORD DES DONNÉES RÉGIONALES

PERSONNES NOUVELLEMENT HOSPITALISÉES POUR COVID-19

Données à J-1

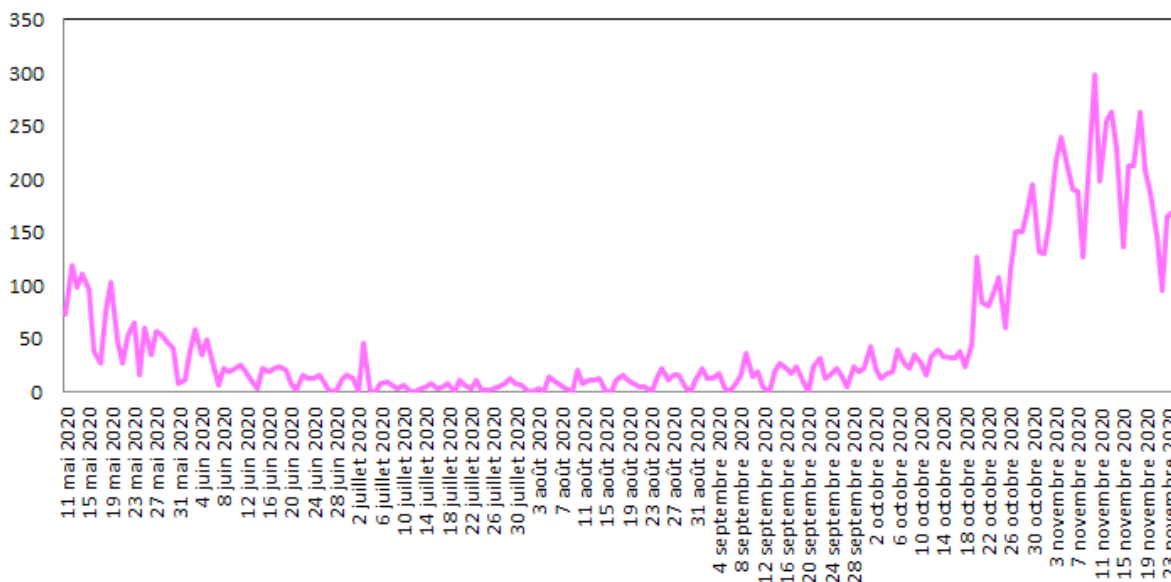


Figure 6 : Evolution quotidienne du nombre de personnes nouvellement hospitalisées pour Covid-19. (Source : établissements sanitaires déclarant au moins un cas confirmé de Covid-19)

PERSONNES NOUVELLEMENT HOSPITALISÉES EN RÉANIMATION OU SOINS INTENSIFS POUR COVID-19

Données à J-1

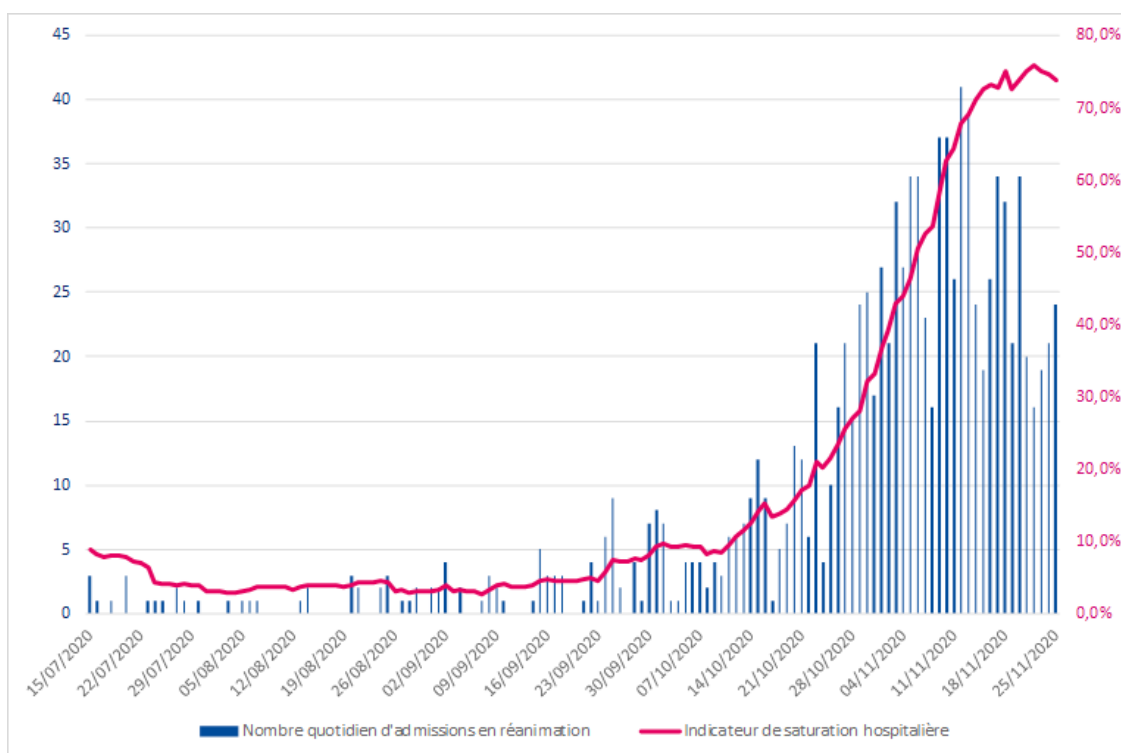


Figure 7 : Evolution quotidienne du nombre de personnes nouvellement hospitalisées en réanimation ou soins intensifs pour Covid-19. (Source : établissements sanitaires déclarant au moins un cas confirmé de Covid-19)

COVID-19**TABLEAU DE BORD DES DONNÉES RÉGIONALES****SURVEILLANCE DE LA MORTALITÉ LIÉE AU COVID-19**

Données à J-1

Au 25 novembre 2020 :

Depuis le début de l'épidémie, **4629 personnes** hospitalisées pour Covid-19 sont décédées en établissements sanitaires du Grand Est. Les données peuvent varier par rapport à la veille si le nombre d'établissements ayant déclaré leurs données au jour J a varié par rapport au jour J-1.

Note : La surveillance de la mortalité dans les établissements médico-sociaux fait l'objet d'une publication hebdomadaire dans le point épidémiologique hebdomadaire de Santé publique France accessible via le lien :

<https://www.santepubliquefrance.fr/recherche/#search=&publications=donn%C3%A9es®ions=Grand%20Est&sort=date>

	NOMBRES DE PERSONNES DÉCÉDÉES		
	Cumul 01/03 au 25/11	Cumul 01/03 au 24/11	Évo 25/11 - J-1
Ardennes	126	121	5
Aube	204	200	4
Marne	360	357	3
Haute-Marne	135	134	1
Meurthe-et-Moselle	488	485	3
Meuse	136	135	1
Moselle	1076	1063	13
Bas-Rhin	851	848	3
Haut-Rhin	904	904	0
Vosges	349	345	4
Grand Est	4629	4592	37

Evolution du nombre de décès cumulés en Grand Est pour Covid-19 le 25 novembre 2020
(Source : SIVIC, établissements sanitaires déclarant au moins un cas confirmé de Covid-19)