

COVID-19

TABLEAU DE BORD DES DONNÉES RÉGIONALES AU 23 NOVEMBRE 2020

Ce tableau de bord quotidien est construit à partir des données détenues par l'ARS Grand Est et par Santé publique France au titre de ses missions de surveillance épidémiologique.

En région les missions de Santé publique France consistent à coordonner la surveillance épidémiologique du Covid-19, analyser les données et apporter une expertise épidémiologique aux ARS pour l'aide à la décision.

Le dispositif de surveillance épidémiologique mis en place repose sur plusieurs critères qui sont :

- la circulation virale,
- les mesures de contrôle de l'épidémie mises en œuvre,
- l'hospitalisation liée au COVID-19
- la mortalité à l'hôpital.

Les données sont actualisées et analysées tous les jours.

Sont introduits, à ce nouveau stade de l'épidémie, le taux d'incidence pour les personnes de plus de 65 ans ainsi que la part des patients COVID dans les réanimations, qui reflète l'impact de l'épidémie sur notre système de santé. Le cas échéant, sont indiqués dans les graphes par département, mesurant l'évolution du taux d'incidence, les seuils d'alerte, d'alerte renforcée et d'alerte maximale.

SURVEILLANCE DE LA CIRCULATION VIRALE	2
SITES DE PRÉLÈVEMENTS DE TESTS RT-PCR	2
REMONTÉES DES LABORATOIRES DE VILLE ET HOSPITALIERS	3
ACTIVITÉ COVID-19 DES ASSOCIATIONS SOS MÉDECINS ET DES STRUCTURES D'URGENCE DES ÉTABLISSEMENTS SANITAIRES	8
CONTRÔLE DE L'ÉPIDÉMIE	10
CONTACT-TRACING DE NIVEAU 2 ASSURÉ PAR L'ASSURANCE MALADIE	10
CONTACT-TRACING DE NIVEAU 3 ASSURÉ PAR L'ARS ET SANTÉ PUBLIQUE FRANCE	11
HOSPITALISATIONS POUR COVID-19	12
ÉVOLUTION PAR RAPPORT AU JOUR PRÉCÉDENT	12
PERSONNES NOUVELLEMENT HOSPITALISÉES POUR COVID-19	13
PERSONNES NOUVELLEMENT HOSPITALISÉES EN RÉANIMATION OU SOINS INTENSIFS POUR COVID-19	13
SURVEILLANCE DE LA MORTALITÉ LIÉE AU COVID-19	14

COVID-19**TABLEAU DE BORD DES DONNÉES RÉGIONALES****SURVEILLANCE DE LA CIRCULATION VIRALE****SITES DE PRÉLÈVEMENTS DE TESTS RT-PCR**

Il s'agit des données déclaratives renseignées quotidiennement par les laboratoires de biologie médicale.

Les sites de prélèvements déclarés par les laboratoires et leurs coordonnées sont accessibles et actualisés quotidiennement sur le site Internet de l'ARS à l'adresse suivante :

<https://sante.fr/lieux-de-depistage-covid-19-grand-est>.

Au 22 novembre, **393 sites de prélèvements de tests RT-PCR** étaient enregistrés dans la région Grand Est.

	Nombre de sites de prélèvements
Ardennes	19
Aube	26
Marne	30
Haute-Marne	10
Meurthe-et-Moselle	53
Meuse	12
Moselle	83
Bas-Rhin	96
Haut-Rhin	47
Vosges	17
Grand Est	393

COVID-19

TABLEAU DE BORD DES DONNÉES RÉGIONALES

REMONTÉES DES LABORATOIRES DE VILLE ET HOSPITALIERS

Données SIDEP, système d'information de dépistage remontant les résultats de l'ensemble des laboratoires de biologie médicale. Les indicateurs sont calculés sur 7 jours glissants de J-9 à J-3.

Depuis le 13 mai 2020, les données de laboratoires de ville et hospitaliers sont remontées via l'application Sidep. Sont présentés ici, les indicateurs assurant le suivi de l'épidémie :

- **Le taux d'incidence** pour 100 000 habitants sur 7 jours glissants correspondant au nombre total de nouveaux cas dans l'intervalle de temps [J-9; J-3]. Le 20 novembre, le taux d'incidence à l'échelle nationale est de 157,9. **Le taux d'incidence chez les 65 ans et plus est introduit comme nouvel indicateur à compter du 28 septembre 2020.**
- **Le taux de positivité** sur 7 jours glissants correspondant à la part de tests positifs obtenus sur le nombre total de tests réalisés.
- **Le taux de tests réalisés ou taux de dépistage** pour 100 000 habitants sur 7 jours glissants correspond au nombre total de tests réalisés sur l'intervalle de temps [J-9; J-3].

Sur la période du du 14 au 20 novembre et pour la région Grand Est :

- **Taux d'incidence** : 183,9 pour 100 000 habitants ;
- **Taux d'incidence (65 ans et plus)** : 218,3 pour 100 000 habitants ;
- **Taux de positivité** : 13,4 % ;
- **Taux de réalisation de test Covid-19** : 1368 pour 100 000 habitants.

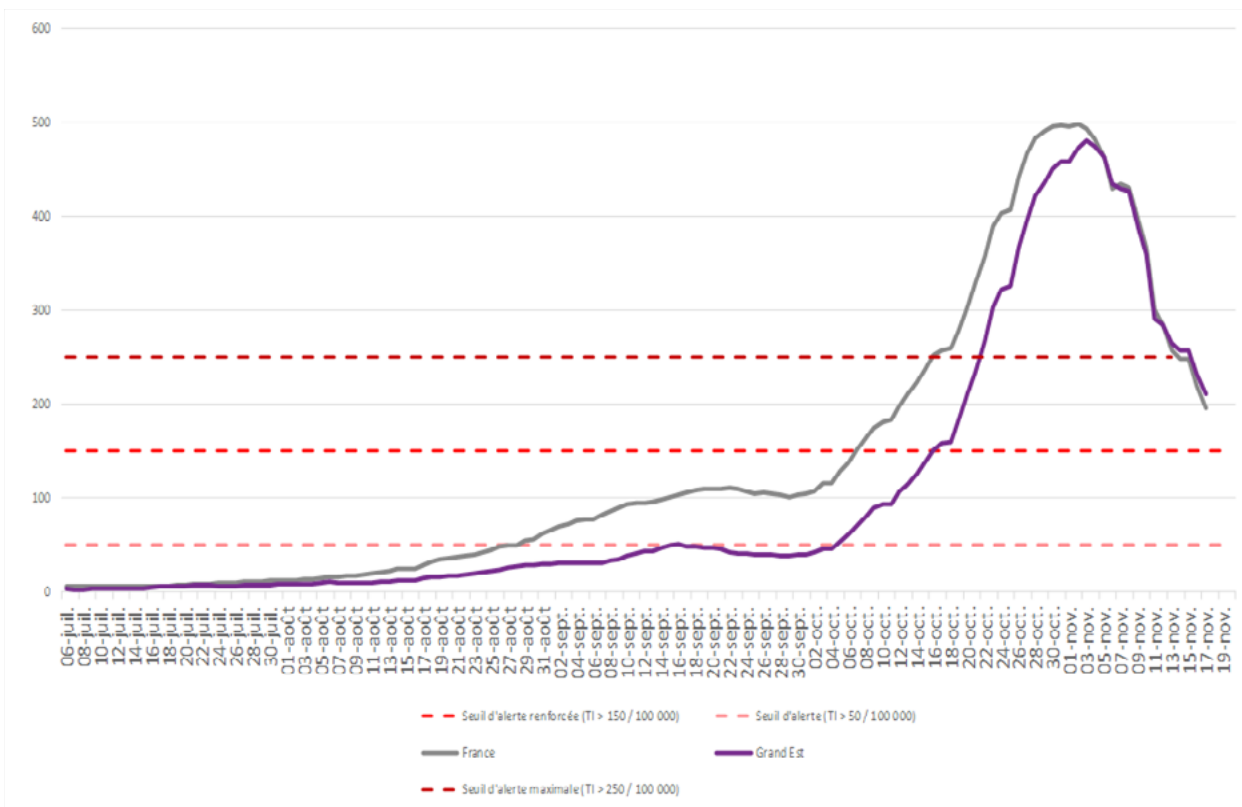


Figure 1 : Évolution du taux d'incidence pour Covid-19 depuis le 6 juillet 2020 en région Grand Est à la date du 20 novembre 2020. (Source : Laboratoires de ville et hospitaliers effectuant les analyses Sars-Cov-2)

***Point de vigilance sur la diminution des taux d'incidence dans la région, qui est à mettre en lien avec la forte contraction de l'activité analytique durant ces dernières semaines.**

COVID-19**TABLEAU DE BORD DES DONNÉES RÉGIONALES****Population générale tous âges**

Domicile	Population	Nouveaux cas confirmés	Personnes testées	Taux d'incidence (nouveaux cas/100 000 habitants)	Taux de positivité (nouveaux cas/100 personnes testées)	Taux de dépistage (personnes testées/100 000 habitants)
Grand Est	5511747	10135	75415	183,9	13,4	1368,3
France	67114995	105938	793879	157,9	13,3	1182,9
Ardennes	265531	753	4088	283,6	18,4	1539,6
Aube	309907	604	4251	194,9	14,2	1371,7
Marne	563823	622	5825	110,3	10,7	1033,1
Haute-Marne	169250	370	2618	218,6	14,1	1546,8
Meurthe-et-Moselle	730398	1227	9872	168,0	12,4	1351,6
Meuse	181641	306	2191	168,5	14,0	1206,2
Moselle	1035866	2159	14905	208,4	14,5	1438,9
Bas-Rhin	1132607	2048	16401	180,8	12,5	1448,1
Haut-Rhin	763204	1448	10698	189,7	13,5	1401,7
Vosges	359520	598	4566	166,3	13,1	1270,0
CA Mulhouse Alsace Agglomération	273268	497	4 037	181,8	12,3	1 477
CU du Grand Reims	292384	333	3 199	114,0	10,4	1 094
Eurométropole de Strasbourg	497183	982	7 387	197,5	13,3	1 486
Métropole du Grand Nancy	255690	406	3 291	158,6	12,3	1 287
Metz Métropole	219569	443	3 001	201,9	14,8	1 367

Données du 14 au 20 novembre 2020. Source : laboratoires de biologie médicale de ville et hospitaliers effectuant les analyses SARS-CoV-2 (SI-DEP), exploitation Santé publique France.

***Point de vigilance sur la diminution des taux d'incidence dans la région, qui est à mettre en lien avec la forte contraction de l'activité analytique durant ces dernières semaines.**

COVID-19**TABLEAU DE BORD DES DONNÉES RÉGIONALES****Population générale âgée de 65 ans et plus**

Domicile	Population	Nouveaux cas confirmés	Personnes testées	Taux d'incidence (nouveaux cas/100 000 habitants)	Taux de positivité (nouveaux cas/100 personnes testées)	Taux de dépistage (personnes testées/100 000 habitants)
Grand Est	1 150 864	2 512	16 082	218,3	14,9	1 397,4
France	1 375 538 5	25 480	168 503	185,2	14,5	1 225
Ardennes	60 229	184	950	305,5	18,6	1 577,3
Aube	68 299	176	898	257,7	18,8	1 314,8
Marne	1 131 149	172	1 363	152,0	12,4	1 204,6
Haute-Marne	43 460	124	669	285,3	17,6	1 539,3
Meurthe-et-Moselle	1 464 92	320	2 330	218,4	13,2	1 590,5
Meuse	42 833	79	507	184,4	15,5	1 183,7
Moselle	2 124 67	530	2 984	249,5	16,8	1 404,5
Bas-Rhin	2 169 81	423	3 179	194,9	12,9	1 465,1
Haut-Rhin	1 559 47	298	2 061	191,1	14,1	1 321,6
Vosges	91 007	206	1 141	226,4	16,4	1 253,7
CA Mulhouse Alsace Agglomération	54 358	103	745	189,7	13,8	1 371
CU du Grand Reims	53 150	75	636	141,5	11,8	1 197
Eurométropole de Strasbourg	87 322	208	1 342	238,0	15,5	1 537
Métropole du Grand Nancy	481 68	109	751	227,1	14,6	1 560
Metz Métropole	432 44	120	611	277,1	19,6	1 414

Données du 14 au 20 novembre 2020. Source : laboratoires de biologie médicale de ville et hospitaliers effectuant les analyses SARS-CoV-2 (SI-DEP), exploitation Santé publique France.

***Point de vigilance sur la diminution des taux d'incidence dans la région, qui est à mettre en lien avec la forte contraction de l'activité analytique durant ces dernières semaines.**

COVID-19

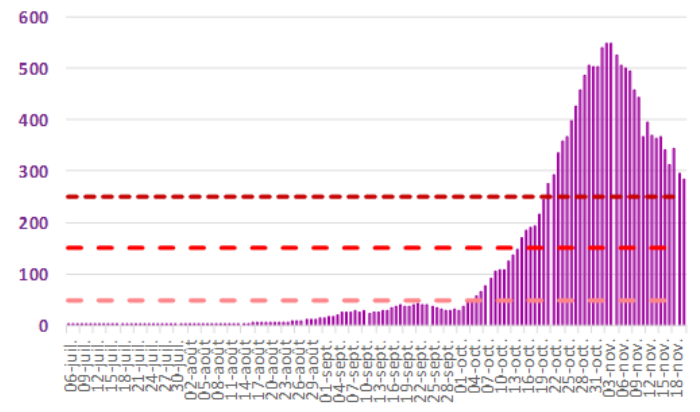
TABLEAU DE BORD DES DONNÉES RÉGIONALES

Évolutions du taux d'incidence pour Covid-19 depuis le 6 juillet 2020 par département, en région Grand Est à la date du 20 novembre 2020.

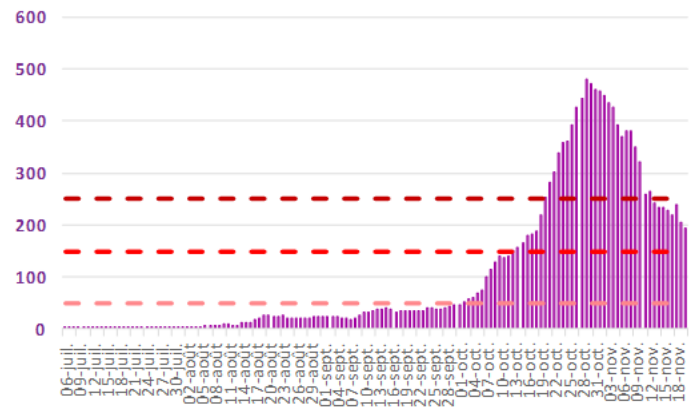
Taux d'incidence (pour 100 000 habitants)

- Seuil d'alerte maximale (TI > 250 / 100 000)
- Seuil d'alerte renforcée (TI > 150 / 100 000)
- Seuil d'alerte (TI > 50 / 100 000)

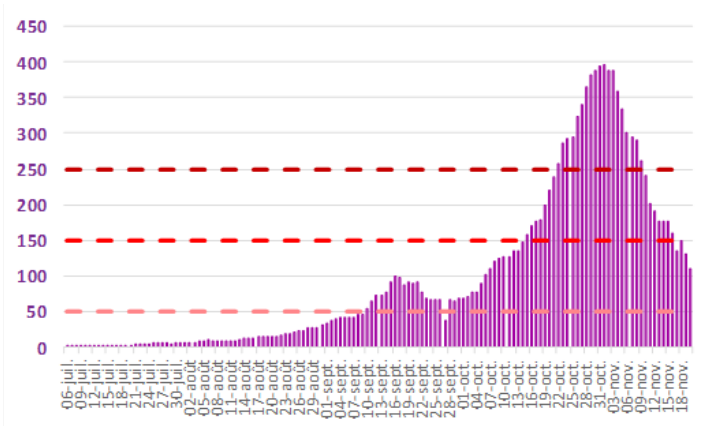
Ardennes



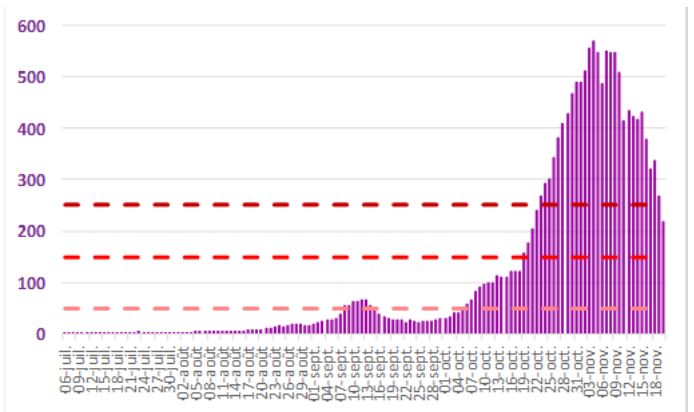
Aube



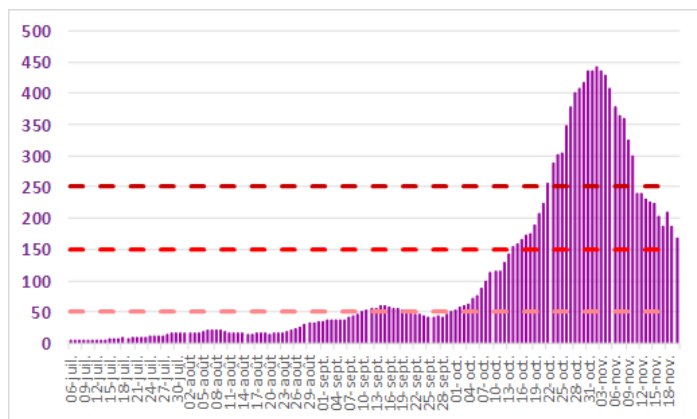
Marne



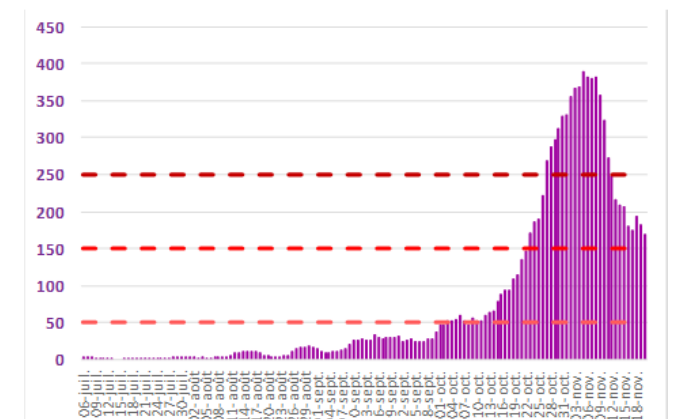
Haute-Marne



Meurthe-et-Moselle



Meuse



COVID-19

TABLEAU DE BORD DES DONNÉES RÉGIONALES

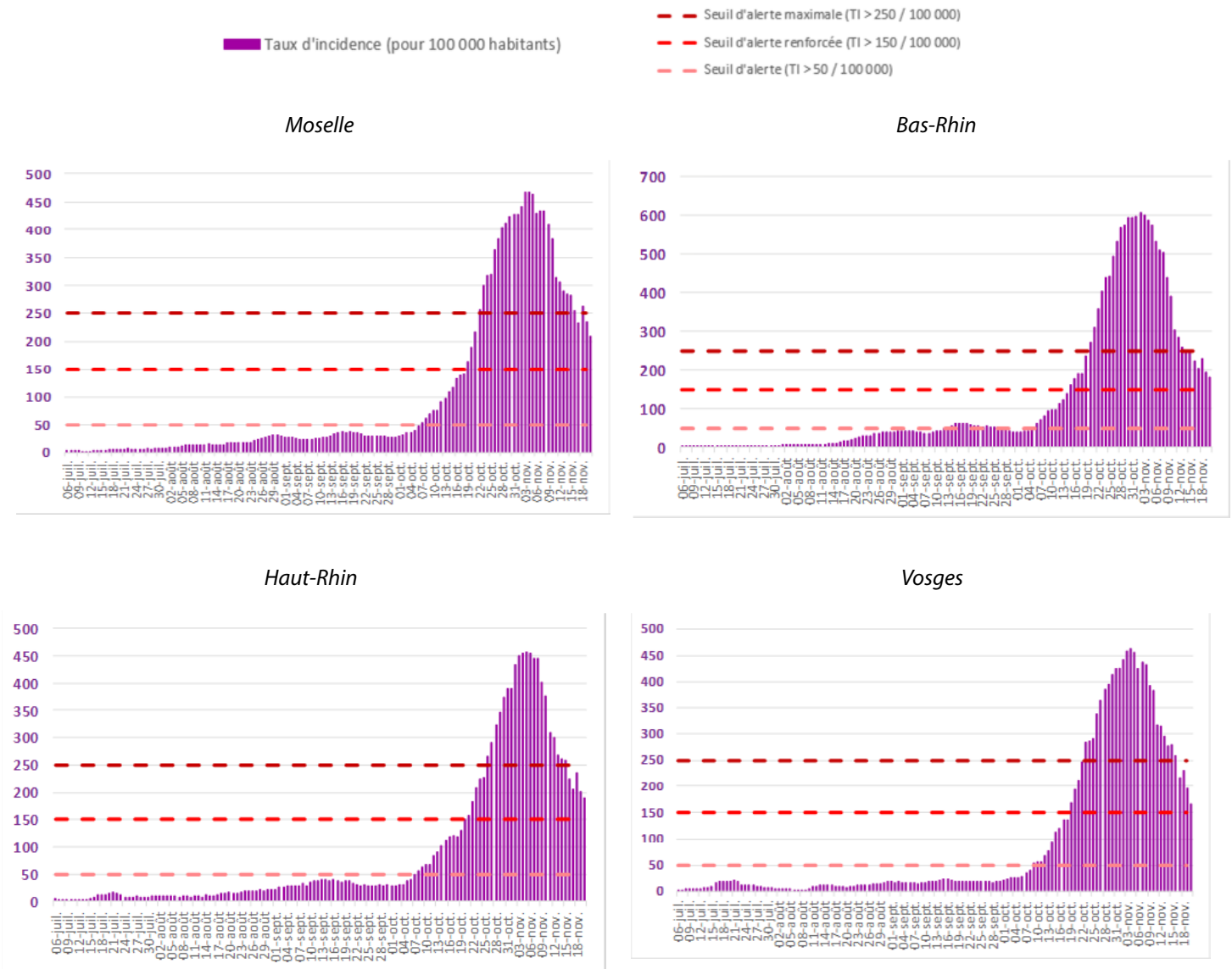


Figure 2 : Évolution du taux d'incidence pour Covid-19 depuis le 6 juillet 2020 par département, en région Grand Est à la date du 20 novembre 2020. (Source : Laboratoires de ville et hospitaliers effectuant les analyses Sars-Cov-2)

COVID-19**TABLEAU DE BORD DES DONNÉES RÉGIONALES****ACTIVITÉ COVID-19 DES ASSOCIATIONS SOS MÉDECINS ET DES STRUCTURES D'URGENCE DES ÉTABLISSEMENTS SANITAIRES**

Département de la structure	Nombre de consultations SOS Médecins	Nombre de passages aux urgences
Ardennes		1
Aube	2	7
Marne		5
Haute-Marne		4
Meurthe-et-Moselle		3
Meuse		2
Moselle		14
Bas-Rhin	14	5
Haut-Rhin		4
Vosges		3
Grand Est	16	48

Données au 22 novembre 2020. Sources : Associations SOS Médecins et OSCOUR®, exploitation Santé publique France

Les données de Nancy, Mulhouse et Reims n'ont pas été transmises pour la journée d'hier.

Au 22 novembre 2020 :

- **48 passages aux urgences pour suspicion de Covid-19** ont été enregistrés dans les structures d'urgence du Grand Est, ce qui représente **2,3 % de l'activité totale des structures d'urgence.**
- **62,5 % de ces passages aux urgences ont donné lieu à une hospitalisation.**

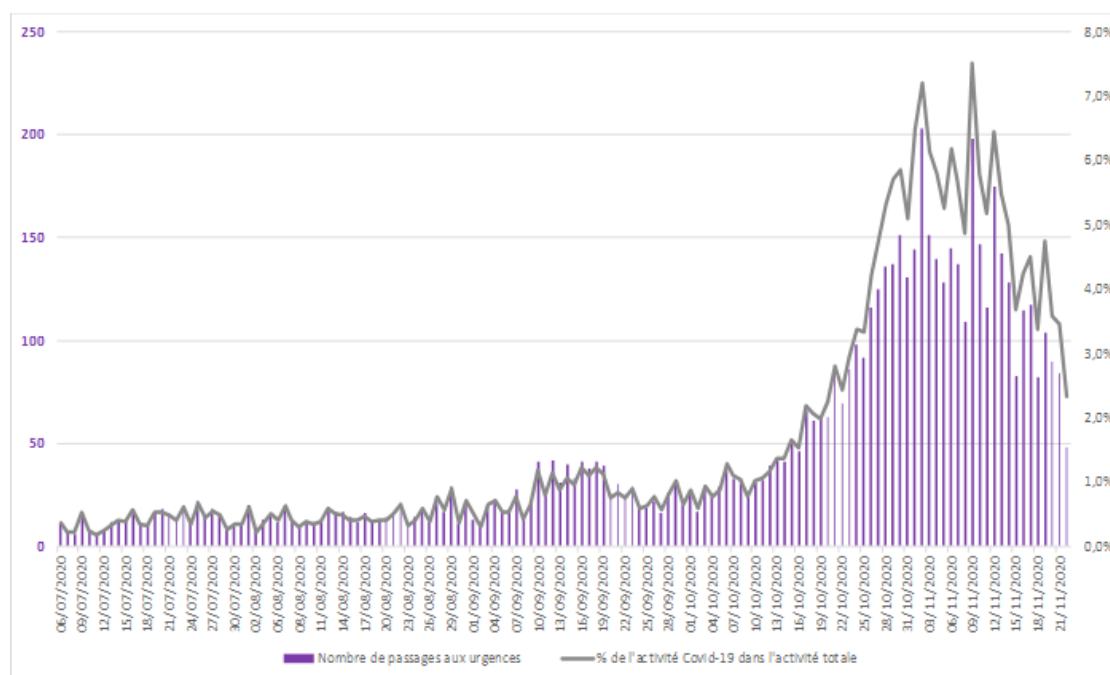


Figure 3 : Évolution quotidienne du nombre de passages aux urgences pour suspicion de Covid-19 et de la part de l'activité Covid-19 dans l'activité totale des structures d'urgence de la région Grand Est. (Source : OSCOUR®)

COVID-19

TABLEAU DE BORD DES DONNÉES RÉGIONALES

Au 22 novembre 2020 :

- **16 consultations SOS Médecins pour suspicion de Covid-19** ont été enregistrées au niveau régional, ce qui représente **3,5 % de leur activité totale**.
- **Aucune de ces consultations n'ont donné lieu à une hospitalisation.**

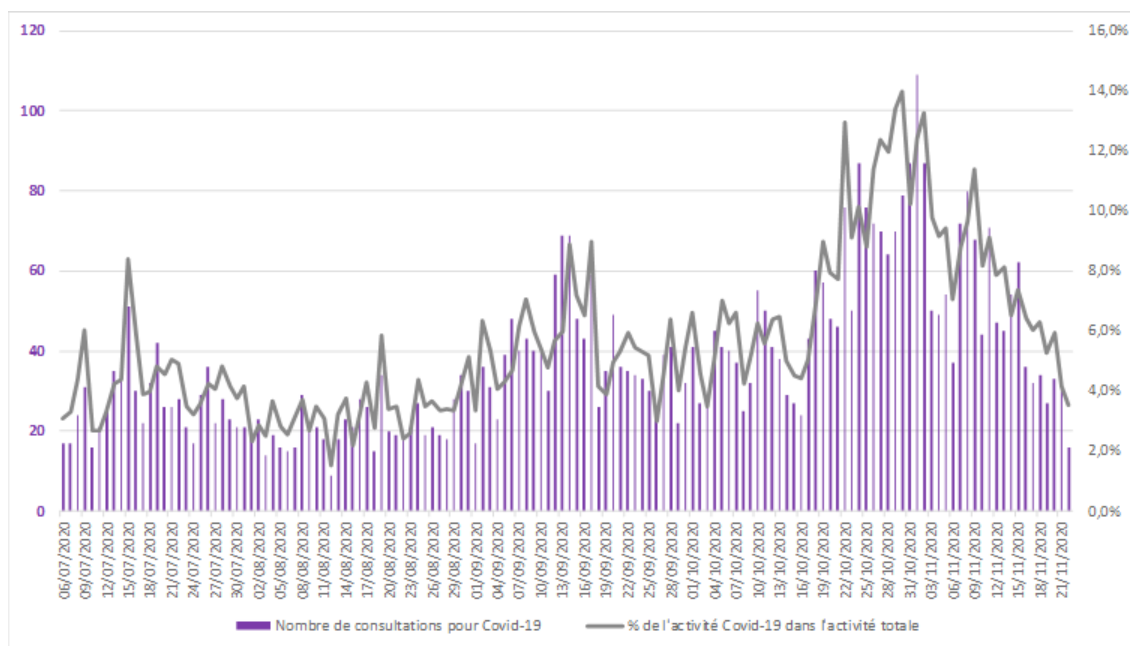


Figure 4 : Évolution quotidienne du nombre de consultations SOS Médecins pour suspicion de Covid-19 et de la part de l'activité Covid-19 dans l'activité totale des associations SOS Médecins de la région Grand Est.
(Source : SOS Médecins)

COVID-19

TABLEAU DE BORD DES DONNÉES RÉGIONALES

CONTRÔLE DE L'ÉPIDÉMIE

CONTACT-TRACING DE NIVEAU 2 ASSURÉ PAR L'ASSURANCE MALADIE

Données à J-1

	Nombre de nouveaux cas confirmés		Nombre de nouvelles personnes contacts identifiées	
	21/11	22/11	21/11	22/11
Ardennes	136	54	208	124
Aube	126	62	156	57
Marne	81	75	93	65
Haute-Marne	55	54	111	42
Meurthe-et-Moselle	151	115	292	175
Meuse	44	30	76	39
Moselle	334	175	398	253
Bas-Rhin	320	183	397	276
Haut-Rhin	238	137	577	187
Vosges	81	56	130	61
Grand Est	1566	941	2438	1279

Evolution du contact-tracing en Grand Est pour Covid-19 le 22 novembre 2020. (Source : Assurance Maladie)

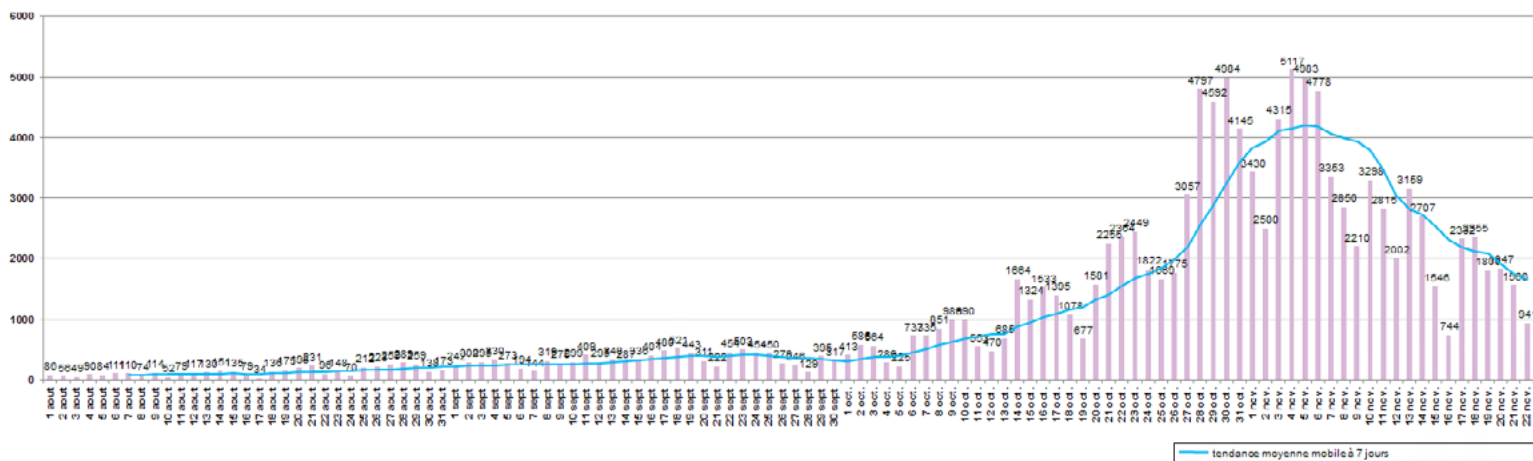


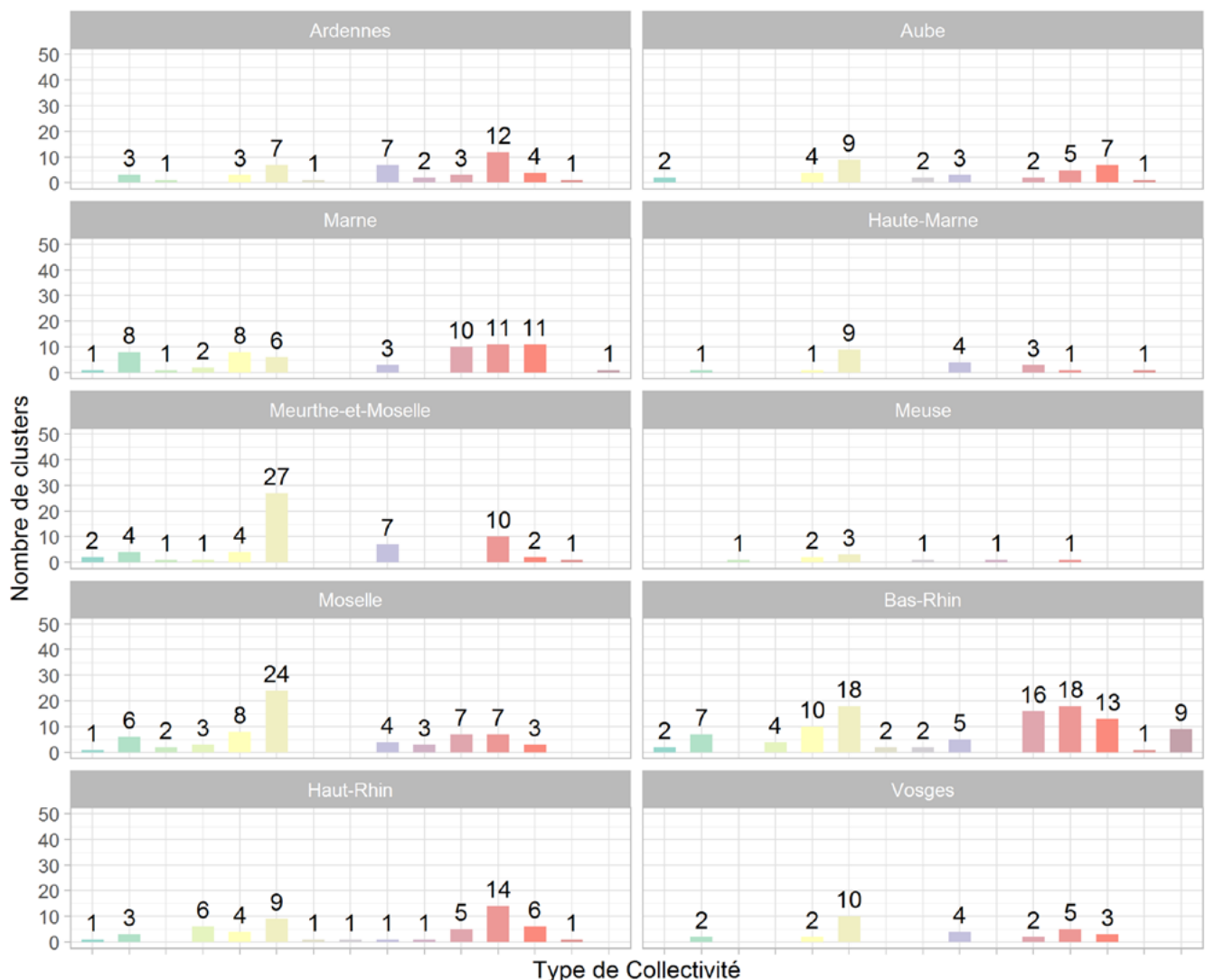
Figure 5 : Évolution régionale quotidienne depuis le 1er août du nombre de nouveaux patients confirmés en région Grand Est au 22 novembre 2020 (Source : Assurance Maladie)

COVID-19

TABLEAU DE BORD DES DONNÉES RÉGIONALES

CONTACT-TRACING DE NIVEAU 3 ASSURÉ PAR L'ARS ET SANTÉ PUBLIQUE FRANCE
Données au 20 novembre des clusters (regroupement d'au moins 3 cas).

• 760 clusters ont été signalés depuis le 14/05, 485 sont en cours d'investigation et 275 sont clôturés (données en date du 20 novembre, pour des raisons techniques il n'y a pas d'actualisation ce jour).



- Aide sociale à l'enfance*
- Etablissement sanitaire
- Autre
- Etablissement social d'hébergement et d'insertion
- Communautés particulières (personnes vulnérables, gens du voyage, migrants...)
- Événement public ou privé (rassemblements temporaires de persc)
- Crèche
- Milieu professionnel (entreprise)
- EMS de personnes handicapées*
- Milieu scolaire et universitaire
- Etablissement médicalisé pour personnes âgées*
- Secteur Aide à Domicile
- Etablissement non médicalisé pour personnes âgées*
- Transport (avion, bateau, train)
- Etablissement pénitentiaire

Liste des investigations de clusters en Région Grand Est au 20 novembre 2020.
(Source : ARS Grand Est et Santé publique France.)

COVID-19

TABLEAU DE BORD DES DONNÉES RÉGIONALES

HOSPITALISATIONS POUR COVID-19

SYNTHÈSE

Au 22 novembre 2020 :

- **2639 personnes sont actuellement hospitalisées pour Covid-19** dans les établissements sanitaires du Grand Est, soit **95 nouvelles hospitalisations pour la journée du 22 novembre**.
- **357 personnes sont actuellement hospitalisées en réanimation** ou en soins intensifs, soit **16 nouvelles admissions pour la journée du 22 novembre**.

ÉVOLUTION PAR RAPPORT AU JOUR PRÉCÉDENT

Données à J-1

	HOSPITALISATION			HOSPITALISATION EN RÉANIMATION				
	Nombre de personnes hospitalisées			Nombre de personnes nouvellement hospitalisées	Nombre de personnes			Nombre de personnes nouvellement en réanimation
	22/11	21/11	Évo 22/11 - J-1	22/11	22/11	21/11	Évo 22/11 - J-1	22/11
Ardennes	144	155	-11	4	18	17	1	1
Aube	145	140	5	9	17	17	0	0
Marne	207	204	3	12	39	38	1	2
Haute-Marne	141	141	0	5	8	9	-1	0
Meurthe-et-Moselle	369	372	-3	11	56	58	-2	0
Meuse	57	57	0	0	9	9	0	0
Moselle	553	541	12	22	70	67	3	4
Bas-Rhin	521	519	2	11	88	89	-1	4
Haut-Rhin	270	265	5	13	31	31	0	2
Vosges	232	224	8	8	21	18	3	3
Grand Est	2639	2618	21	95	357	353	4	16

Evolution des hospitalisations en Grand Est pour Covid-19 le 22 novembre 2020. (Source : établissements sanitaires déclarant au moins un cas confirmé de Covid-19).

Indicateur de saturation hospitalière :

L'indicateur de saturation hospitalière sur les capacités de réanimation est calculé au niveau régional et non au niveau de chaque département, car la réponse à la crise est gérée au niveau régional en faisant appel à l'ensemble des capacités en réanimation publiques et privées.

Le niveau de référence correspond aux capacités initiales de réanimation de la région Grand Est avant la crise soit 471 lits.

• **L'impact de l'épidémie sur le système de santé est considéré comme significatif, dès lors que plus de 30% des lits de réanimation disponibles sont occupés par des patients atteints de COVID et que le taux d'incidence pour 100000 habitants en population générale est supérieur à 250 et celui pour les personnes âgées supérieur à 100.**

• **Au-delà d'un taux d'occupation des lits de réanimation disponibles occupés par des patients COVID de plus de 60%, combiné au dépassement des 2 seuils indiqués ci-dessus, le territoire est considéré en état d'urgence.**

COVID-19

TABLEAU DE BORD DES DONNÉES RÉGIONALES

PERSONNES NOUVELLEMENT HOSPITALISÉES POUR COVID-19

Données à J-1

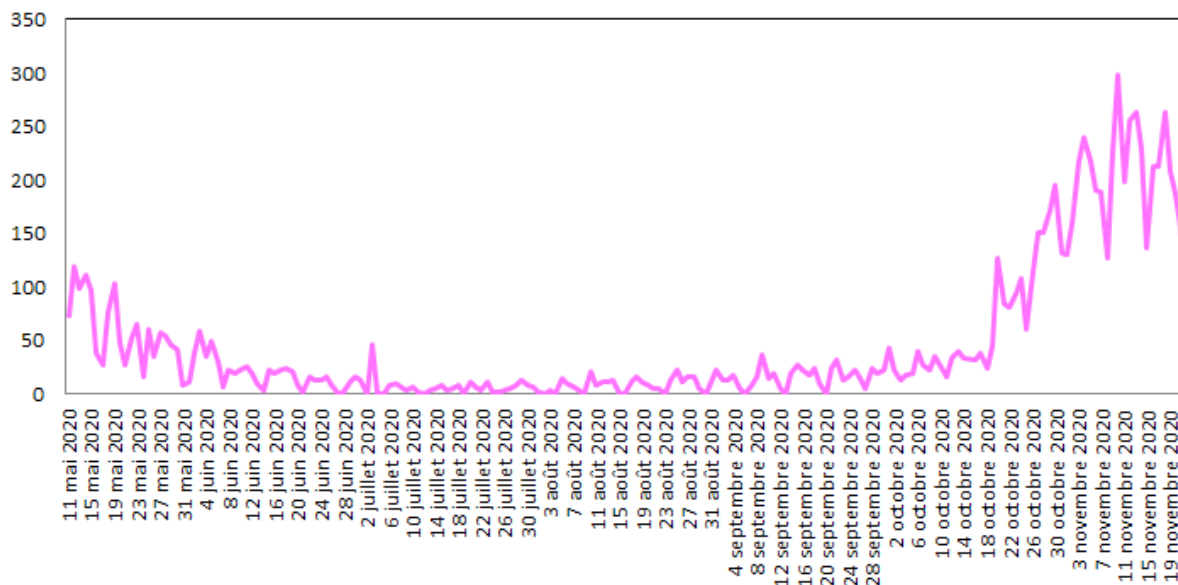


Figure 6 : Evolution quotidienne du nombre de personnes nouvellement hospitalisées pour Covid-19. (Source : établissements sanitaires déclarant au moins un cas confirmé de Covid-19)

PERSONNES NOUVELLEMENT HOSPITALISÉES EN RÉANIMATION OU SOINS INTENSIFS POUR COVID-19

Données à J-1

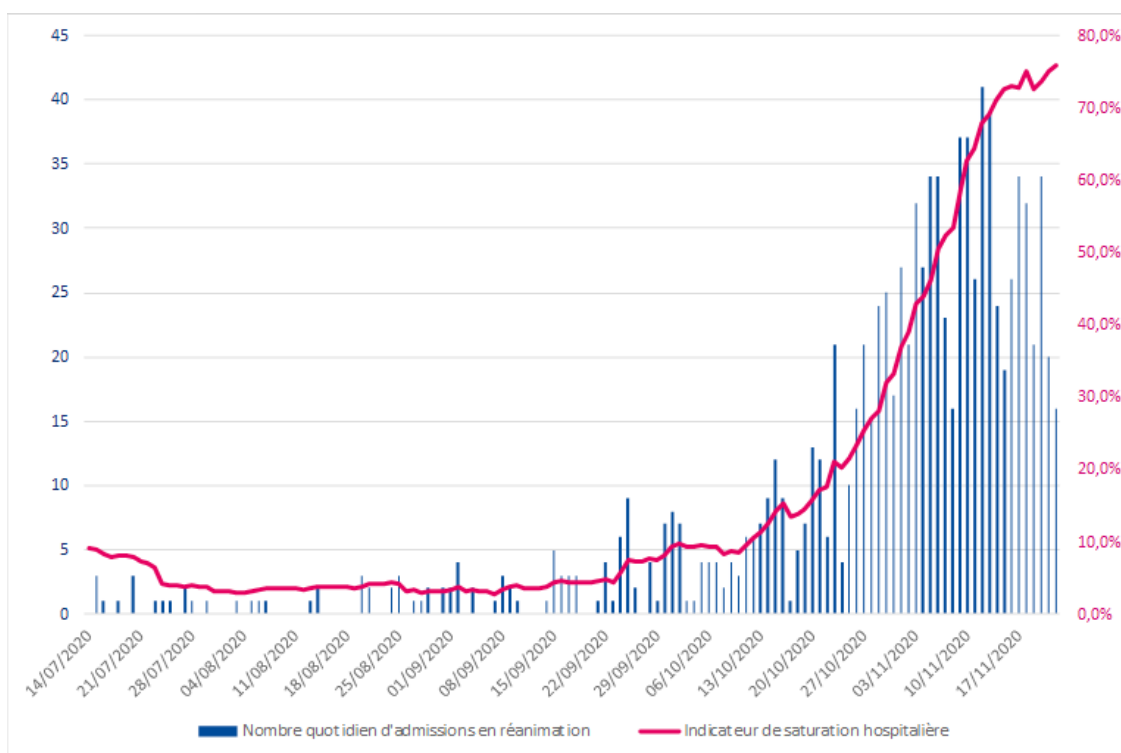


Figure 7 : Evolution quotidienne du nombre de personnes nouvellement hospitalisées en réanimation ou soins intensifs pour Covid-19. (Source : établissements sanitaires déclarant au moins un cas confirmé de Covid-19)

COVID-19**TABLEAU DE BORD DES DONNÉES RÉGIONALES****SURVEILLANCE DE LA MORTALITÉ LIÉE AU COVID-19**

Données à J-1

Au 22 novembre 2020 :

Depuis le début de l'épidémie, **4498 personnes** hospitalisées pour Covid-19 sont décédées en établissements sanitaires du Grand Est. Les données peuvent varier par rapport à la veille si le nombre d'établissements ayant déclaré leurs données au jour J a varié par rapport au jour J-1.

Note : La surveillance de la mortalité dans les établissements médico-sociaux fait l'objet d'une publication hebdomadaire dans le point épidémiologique hebdomadaire de Santé publique France accessible via le lien :

<https://www.santepubliquefrance.fr/recherche/#search=&publications=donn%C3%A9es®ions=Grand%20Est&sort=date>

	NOMBRES DE PERSONNES DÉCÉDÉES		
	Cumul 01/03 au 22/11	Cumul 01/03 au 21/11	Évo 22/11 - J-1
Ardennes	118	116	2
Aube	198	196	2
Marne	350	348	2
Haute-Marne	127	125	2
Meurthe-et-Moselle	477	472	5
Meuse	133	133	0
Moselle	1035	1028	7
Bas-Rhin	826	820	6
Haut-Rhin	899	897	2
Vosges	335	334	1
Grand Est	4498	4469	29

Evolution du nombre de décès cumulés en Grand Est pour Covid-19 le 22 novembre 2020
(Source : SIVIC, établissements sanitaires déclarant au moins un cas confirmé de Covid-19)