

COVID-19

TABLEAU DE BORD DES DONNÉES RÉGIONALES AU 09 OCTOBRE 2020

Ce tableau de bord quotidien est construit à partir des données détenues par l'ARS Grand Est et par Santé publique France au titre de ses missions de surveillance épidémiologique.

En région les missions de Santé publique France consistent à coordonner la surveillance épidémiologique du Covid-19, analyser les données et apporter une expertise épidémiologique aux ARS pour l'aide à la décision.

Le dispositif de surveillance épidémiologique mis en place repose sur plusieurs critères qui sont :

- la circulation virale,
- les mesures de contrôle de l'épidémie mises en œuvre,
- l'hospitalisation liée au COVID-19
- la mortalité à l'hôpital.

Les données sont actualisées et analysées tous les jours (*sauf pour les données hospitalières qui ne le sont plus les week-end, depuis le 27 juin*).

Sont introduits, à ce nouveau stade de l'épidémie, le taux d'incidence pour les personnes de plus de 65 ans ainsi que la part des patients COVID dans les réanimations, qui reflète l'impact de l'épidémie sur notre système de santé. Le cas échéant, sont indiqués dans les graphes par département, mesurant l'évolution du taux d'incidence, les seuils de la zone d'alerte, de la zone d'alerte renforcée et la zone d'alerte maximale.

SURVEILLANCE DE LA CIRCULATION VIRALE	2
SITES DE PRÉLÈVEMENTS DE TESTS RT-PCR	2
REMONTÉES DES LABORATOIRES DE VILLE ET HOSPITALIERS	2
PASSAGES AUX URGENCES POUR SUSPICION DE COVID-19	8
CONSULTATIONS POUR SUSPICION DE COVID-19 DES ASSOCIATIONS SOS MÉDECINS	9
CONTRÔLE DE L'ÉPIDÉMIE 10	
CONTACT-TRACING DE NIVEAU 2 ASSURÉ PAR L'ASSURANCE MALADIE	10
CONTACT-TRACING DE NIVEAU 3 ASSURÉ PAR L'ARS ET SANTÉ PUBLIQUE FRANCE	11
POINT DE SITUATION DANS LES ÉTABLISSEMENTS SCOLAIRES	12
HOSPITALISATIONS POUR COVID-19	13
PERSONNES NOUVELLEMENT HOSPITALISÉES POUR COVID-19	13
PERSONNES NOUVELLEMENT HOSPITALISÉES EN RÉANIMATION OU SOINS INTENSIFS POUR COVID-19	14
ÉVOLUTION PAR RAPPORT AU JOUR PRÉCÉDENT	15
SURVEILLANCE DE LA MORTALITÉ LIÉE AU COVID-19	16

COVID-19**TABLEAU DE BORD DES DONNÉES RÉGIONALES****SURVEILLANCE DE LA CIRCULATION VIRALE****SITES DE PRÉLÈVEMENTS DE TESTS RT-PCR**

Il s'agit des données déclaratives renseignées quotidiennement par les laboratoires de biologie médicale.

Les sites de prélèvements déclarés par les laboratoires et leurs coordonnées sont accessibles et actualisés quotidiennement sur le site Internet de l'ARS à l'adresse suivante : <https://www.grand-est.ars.sante.fr/je-suis-un-particulier-0>. Au 9 octobre, **372 sites de prélèvement de tests RT-PCR** étaient enregistrés dans la région Grand Est.

	Nombre de sites de prélèvements
Ardennes	13
Aube	23
Marne	31
Haute-Marne	10
Meurthe-et-Moselle	53
Meuse	12
Moselle	83
Bas-Rhin	91
Haut-Rhin	39
Vosges	17
Grand Est	372

REMONTÉES DES LABORATOIRES DE VILLE ET HOSPITALIERS

Données SIDEP, système d'information de dépistage remontant les résultats de l'ensemble des laboratoires de biologie médicale. Les indicateurs sont calculés sur 7 jours glissants de J-9 à J-3.

Depuis le 13 mai 2020, les données de laboratoires de ville et hospitaliers sont remontées via l'application Sidep. Sont présentés ici, les indicateurs assurant le suivi de l'épidémie :

- **Le taux d'incidence** pour 100 000 habitants sur 7 jours glissants correspondant au nombre total de nouveaux cas dans l'intervalle de temps [J-9; J-3]. Le 6 octobre, le taux d'incidence à l'échelle nationale est de 136,7. **Le taux d'incidence chez les 65 ans et plus est introduit comme nouvel indicateur à compter du 28 septembre 2020.**
- **Le taux de positivité** sur 7 jours glissants correspondant à la part de tests positifs obtenus sur le nombre total de tests réalisés.
- **Le taux de tests réalisés** pour 100 000 habitants sur 7 jours glissants correspond au nombre total de tests réalisés sur l'intervalle de temps [J-9; J-3].

COVID-19

TABLEAU DE BORD DES DONNÉES RÉGIONALES

Sur la période du 30 septembre au 6 octobre 2020 et pour la région Grand Est :

- Taux d'incidence : 61,4 pour 100 000 habitants ;
- Taux d'incidence 65 ans et plus : 40,1 pour 100 000 habitants ;
- Taux de positivité : 5,4 %.
- Taux de réalisation de test Covid-19 : 1514 pour 100 000 habitants.

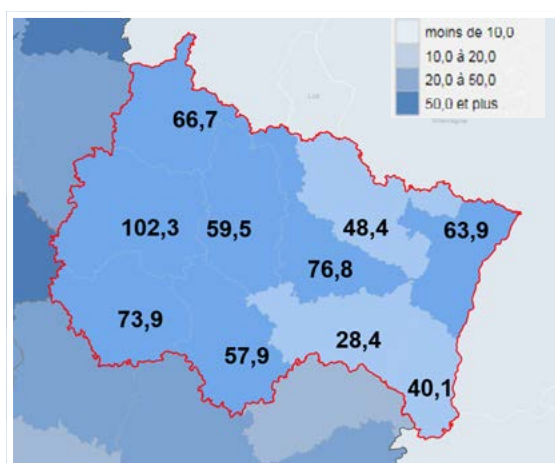


Figure 1 : Taux d'incidence pour Covid-19 sur 7 jours glissants par département de domicile en région Grand Est à la date du 6 octobre 2020. (Source : Laboratoires de ville et hospitaliers effectuant les analyses Sars-Cov-2)

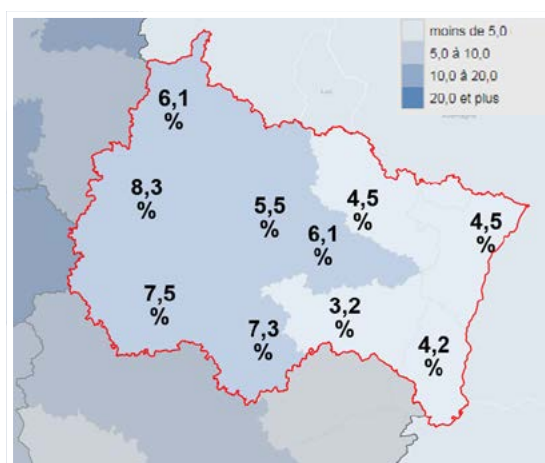


Figure 2 : Taux de positivité pour Covid-19 sur 7 jours glissants par département de réalisation du test en région Grand Est à la date du 6 octobre 2020. (Source : Laboratoires de ville et hospitaliers effectuant les analyses Sars-Cov-2)

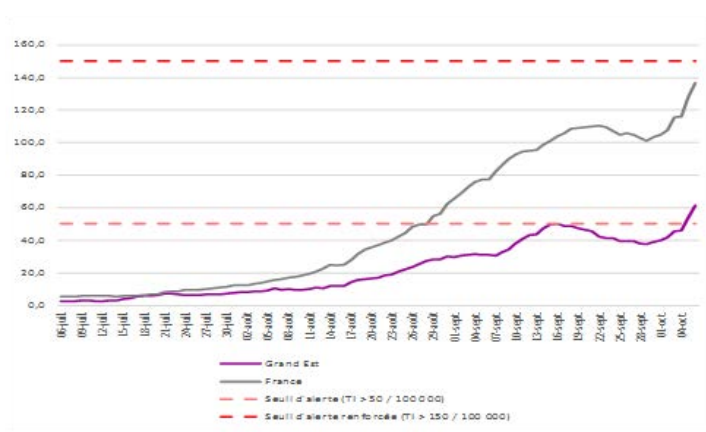


Figure 3 : Évolution du taux d'incidence pour Covid-19 depuis le 19 mai 2020 en région Grand Est à la date du 6 octobre 2020. (Source : Laboratoires de ville et hospitaliers effectuant les analyses Sars-Cov-2)

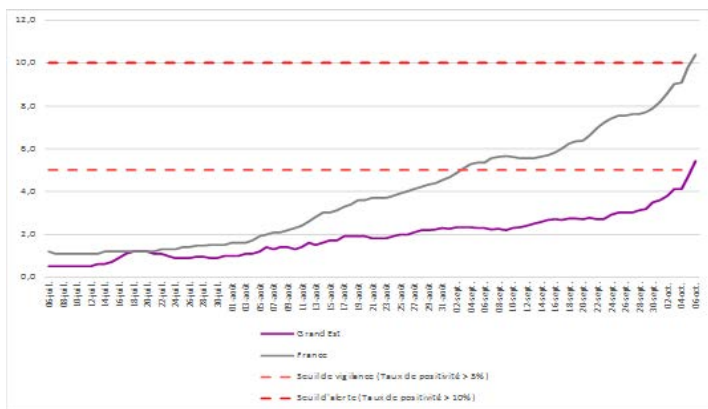
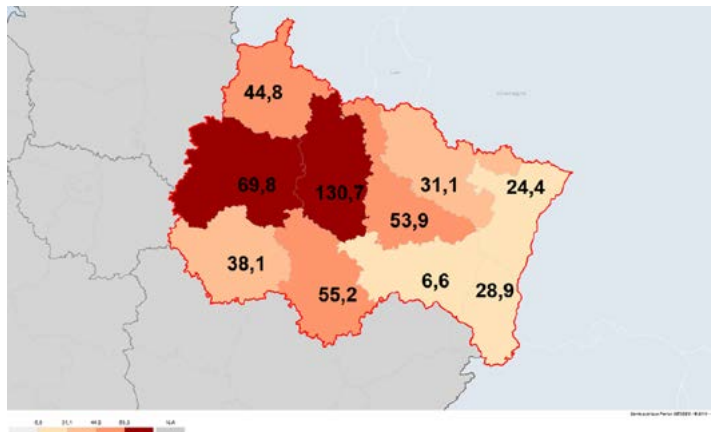


Figure 4 : Évolution du taux de positivité pour Covid-19 depuis le 19 mai 2020 en région Grand Est à la date du 6 octobre 2020. (Source : Laboratoires de ville et hospitaliers effectuant les analyses Sars-Cov-2)

COVID-19

TABLEAU DE BORD DES DONNÉES RÉGIONALES

Taux d'incidence chez les personnes âgées de 65 ans et plus pour Covid-19 sur 7 jours glissants par département de domicile en région Grand Est à la date du 6 octobre 2020.



Évolution du taux de réalisation de test pour Covid-19 depuis le 19 mai 2020 en région Grand Est et en France à la date du 6 octobre 2020.

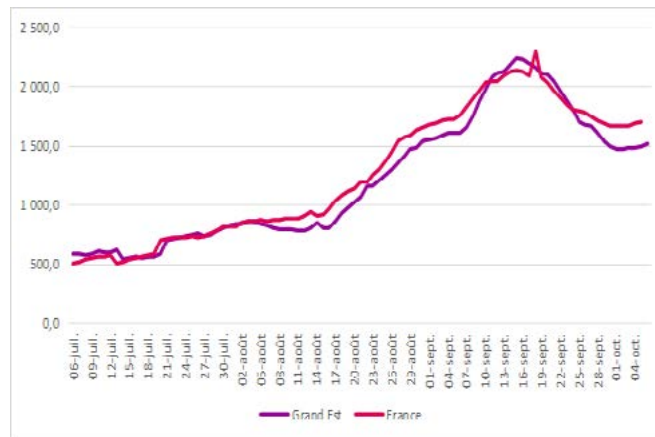


Figure 5: Taux d'incidence 65 ans et plus pour Covid-19 en région Grand Est à la date du 6 octobre 2020. (Source : Laboratoires de ville et hospitaliers effectuant les analyses Sars-Cov-2)

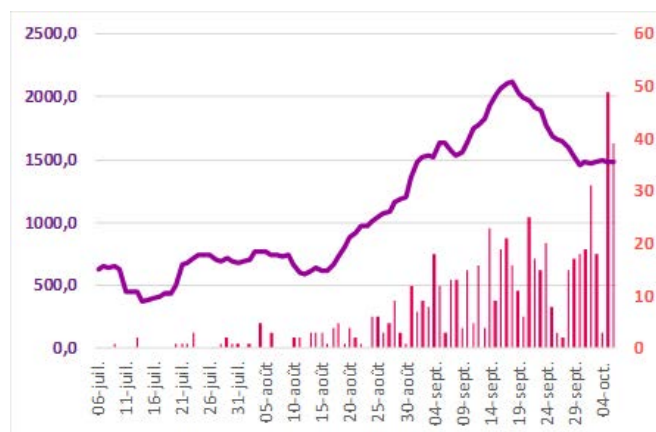
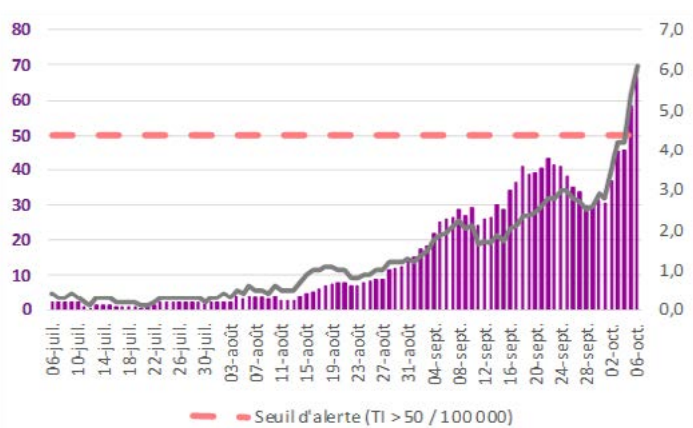
Figure 6 : Évolution du taux de réalisation de test Covid-19 depuis le 19 mai 2020 en région Grand Est à la date du 6 octobre 2020. (Source : Laboratoires de ville et hospitaliers effectuant les analyses Sars-Cov-2)

Évolutions du taux d'incidence et du taux de positivité (à gauche) ainsi que du nombre de nouveaux cas et du nombre de tests réalisés/100 000 habitants (à droite) pour Covid-19 depuis le 19 mai 2020 par département, en région Grand Est à la date du 6 octobre 2020.

Taux d'incidence (pour 100 000 habitants) Taux de positivité (%)

Nombre de tests positifs Nombre de tests réalisés pour 100 000 habitants

Ardennes



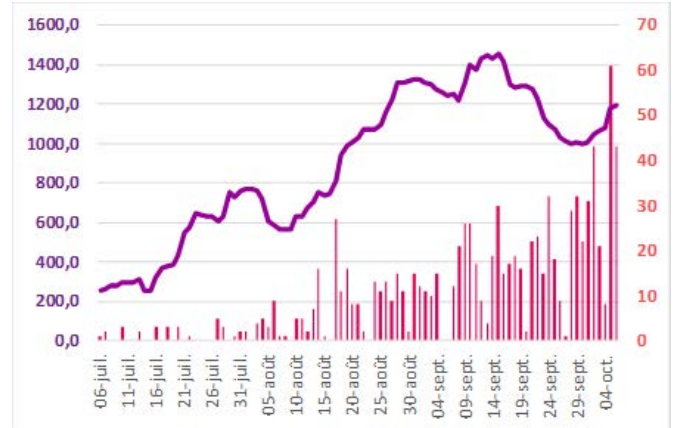
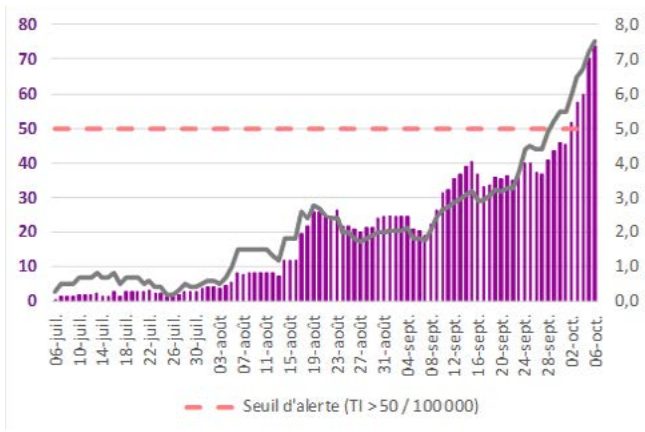
COVID-19

TABLEAU DE BORD DES DONNÉES RÉGIONALES

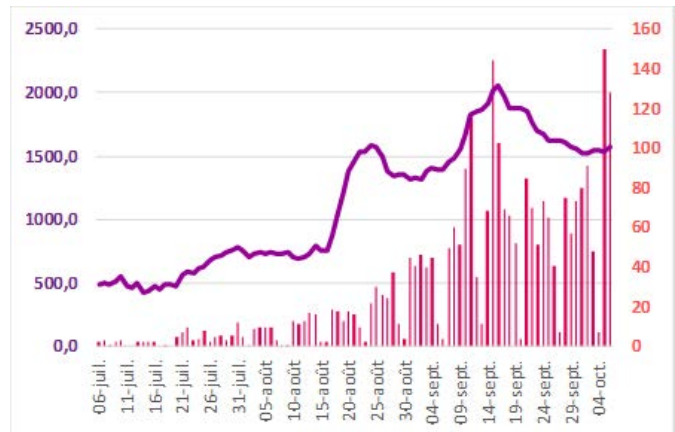
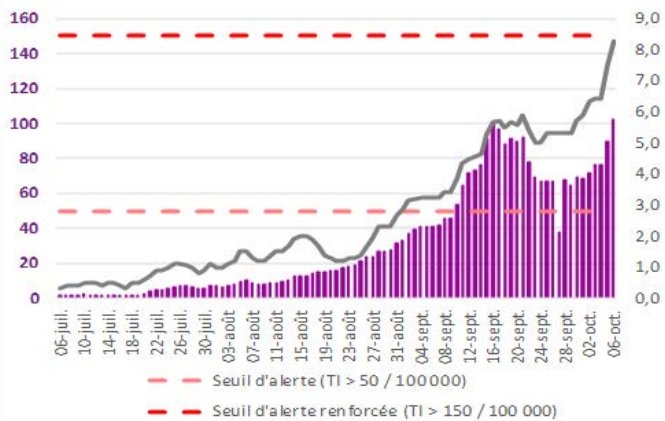
Taux d'incidence (pour 100 000 habitants) Taux de positivité (%)

Nombre de tests positifs
Nombre de tests réalisés pour 100 000 habitants

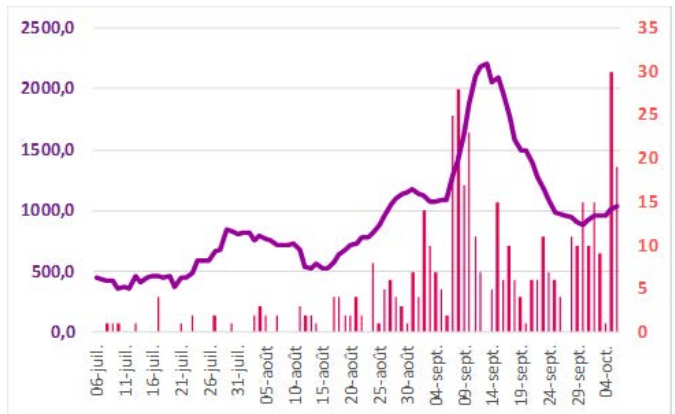
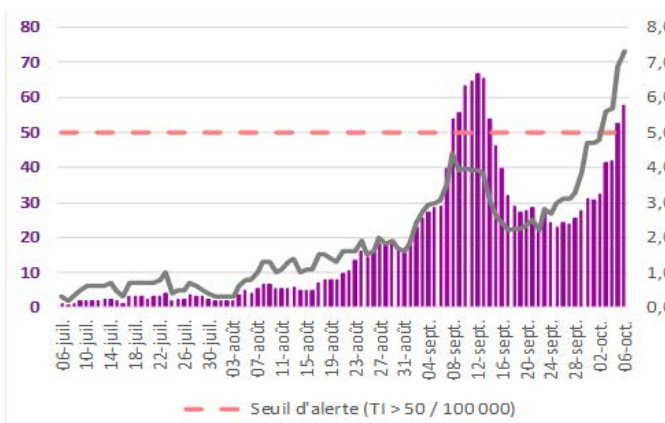
Aube*



Marne



Haute-Marne



*Pour le département de l'Aube, les remontées des résultats des laboratoires de biologie médicale sont en cours de consolidation.

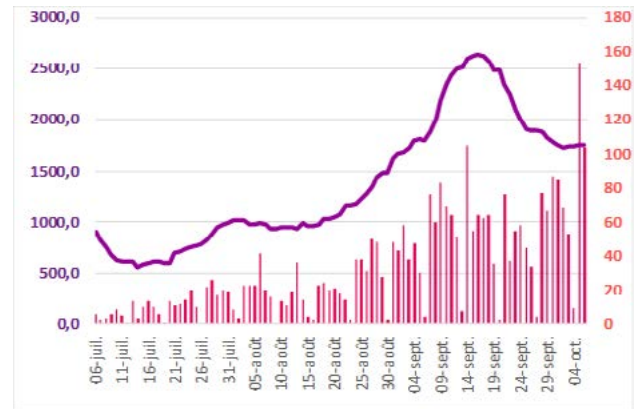
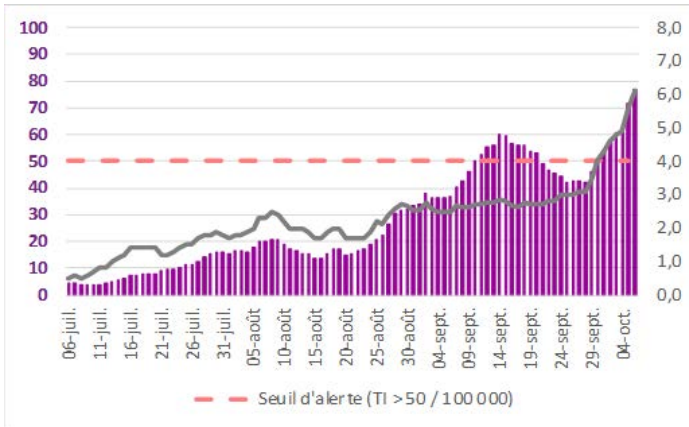
COVID-19

TABLEAU DE BORD DES DONNÉES RÉGIONALES

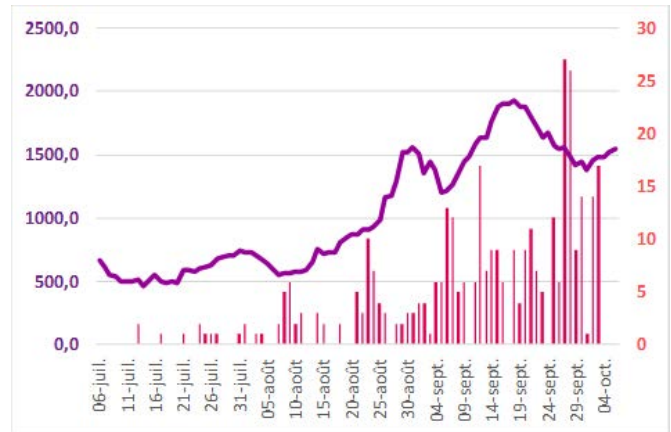
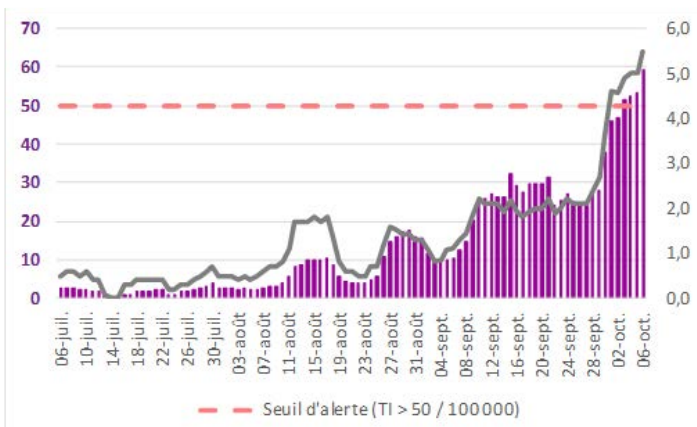
Taux d'incidence (pour 100 000 habitants) Taux de positivité (%)

Nombre de tests positifs
Nombre de tests réalisés pour 100 000 habitants

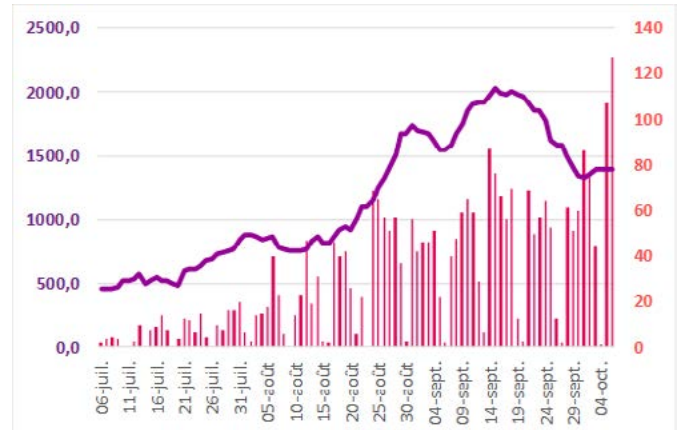
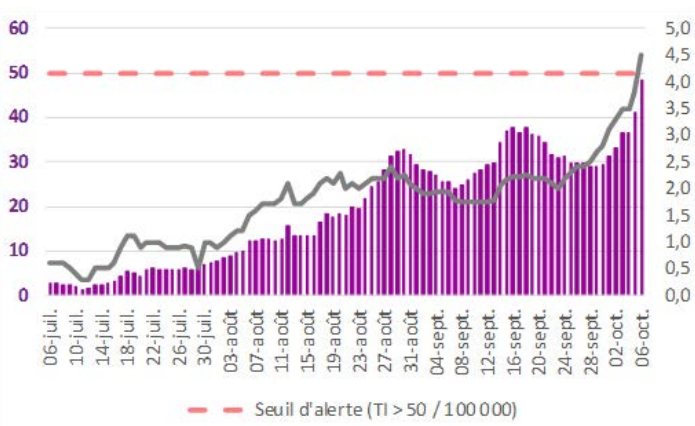
Meurthe-et-Moselle



Meuse



Moselle



COVID-19

TABLEAU DE BORD DES DONNÉES RÉGIONALES

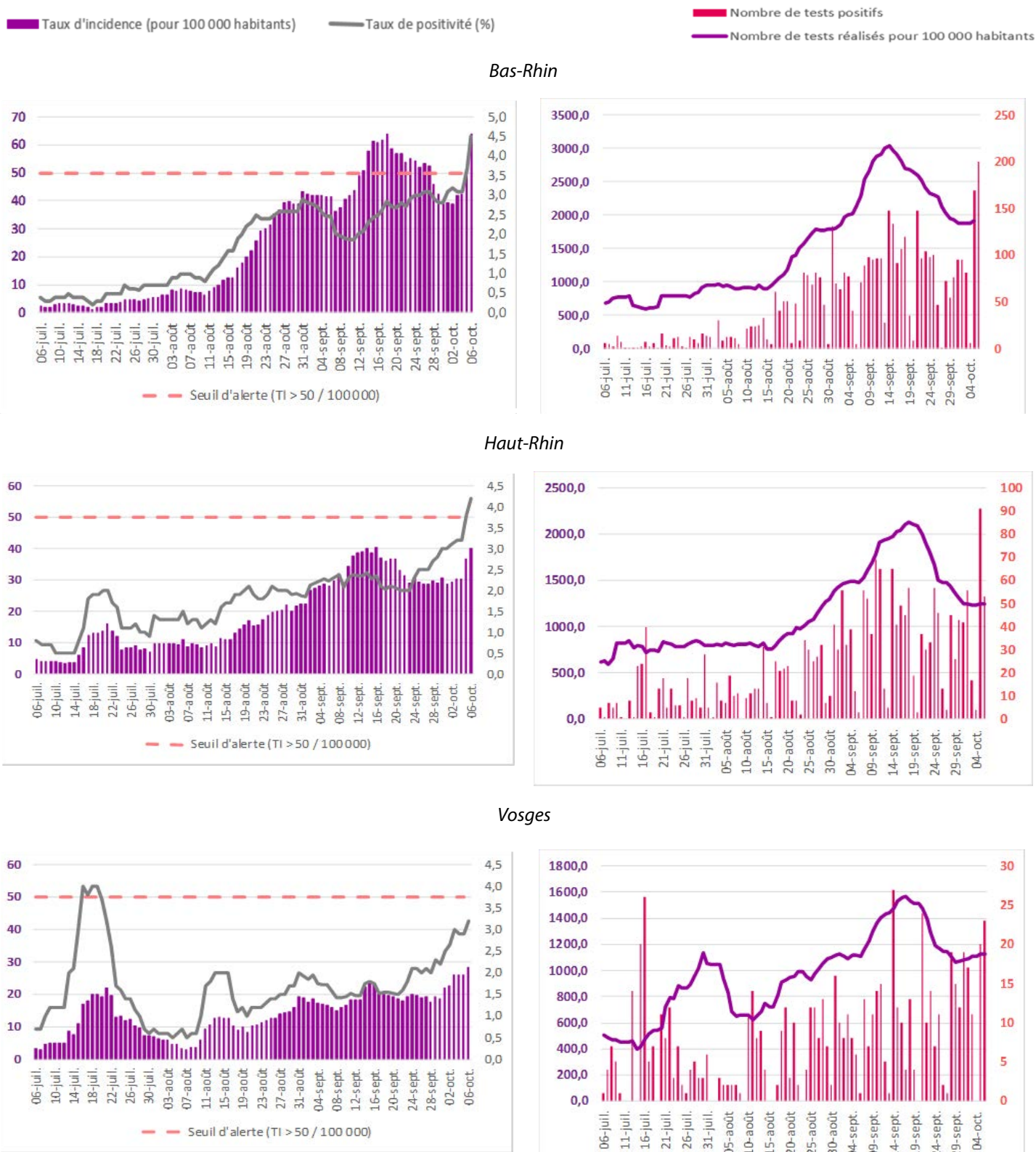


Figure 7 : Évolution du taux d'incidence et du taux de positivité pour Covid-19 depuis le 19 mai 2020 par département, en région Grand Est à la date du 6 octobre 2020. (Source : Laboratoires de ville et hospitaliers effectuant les analyses Sars-Cov-2)

Figure 8 : Évolution du nombre de test réalisés les 7 derniers jours pour 100 000 habitants et du nombre de tests positifs depuis le 19 mai 2020 par département, en région Grand Est à la date du 6 octobre 2020. (Source : Laboratoires de ville et hospitaliers effectuant les analyses Sars-Cov-2)

COVID-19

TABLEAU DE BORD DES DONNÉES RÉGIONALES

PASSAGES AUX URGENCES POUR SUSPICION DE COVID-19

Au 8 octobre 2020 :

- **26 passages aux urgences pour suspicion de Covid-19** ont été enregistrés dans les structures d'urgence du Grand Est, ce qui représente **1 % de l'activité totale des structures d'urgence**.
- **53,8 % de ces passages aux urgences ont donné lieu à une hospitalisation.**

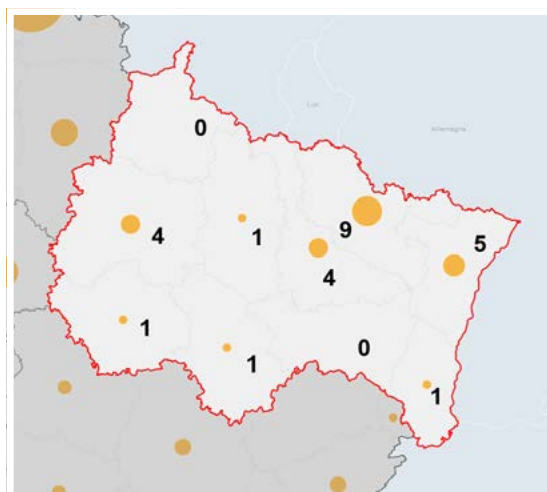


Figure 9 : Nombre de passages aux urgences pour suspicion de Covid-19 le 8 octobre 2020, selon le département de la structure d'urgence. (Source : OSCOUR®)

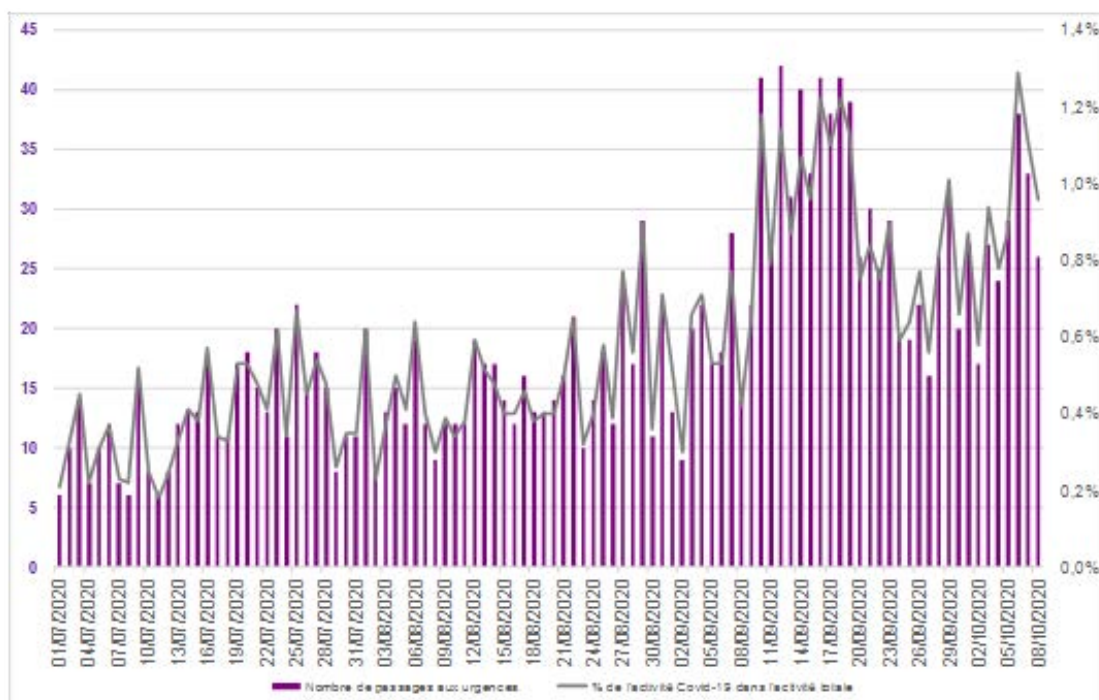


Figure 10 : Évolution quotidienne du nombre de passages aux urgences pour suspicion de Covid-19 et de la part de l'activité Covid-19 dans l'activité totale des structures d'urgence de la région Grand Est. (Source : OSCOUR®)

COVID-19

TABLEAU DE BORD DES DONNÉES RÉGIONALES

CONSULTATIONS POUR SUSPICION DE COVID-19 DES ASSOCIATIONS SOS MÉDECINS

Au 8 octobre 2020 :

- **25 consultations SOS Médecins pour suspicion de Covid-19** ont été enregistrées au niveau régional, ce qui représente **4,3 % de leur activité totale.**
- **8 % de ces consultations ont donné lieu à une hospitalisation.**



Figure 11 : Nombre de consultations SOS Médecins pour suspicion de Covid-19 le 8 octobre 2020. (Source : SOS Médecins)

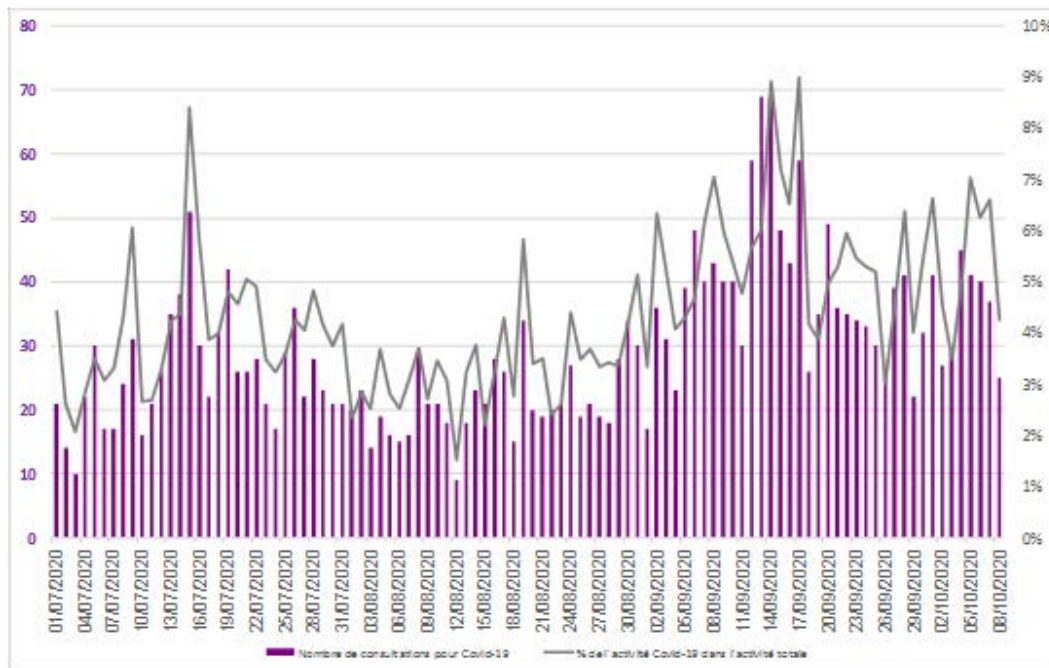


Figure 12 : Évolution quotidienne du nombre de consultations SOS Médecins pour suspicion de Covid-19 et de la part de l'activité Covid-19 dans l'activité totale des associations SOS Médecins de la région Grand Est. (Source : SOS Médecins)

COVID-19

TABLEAU DE BORD DES DONNÉES RÉGIONALES

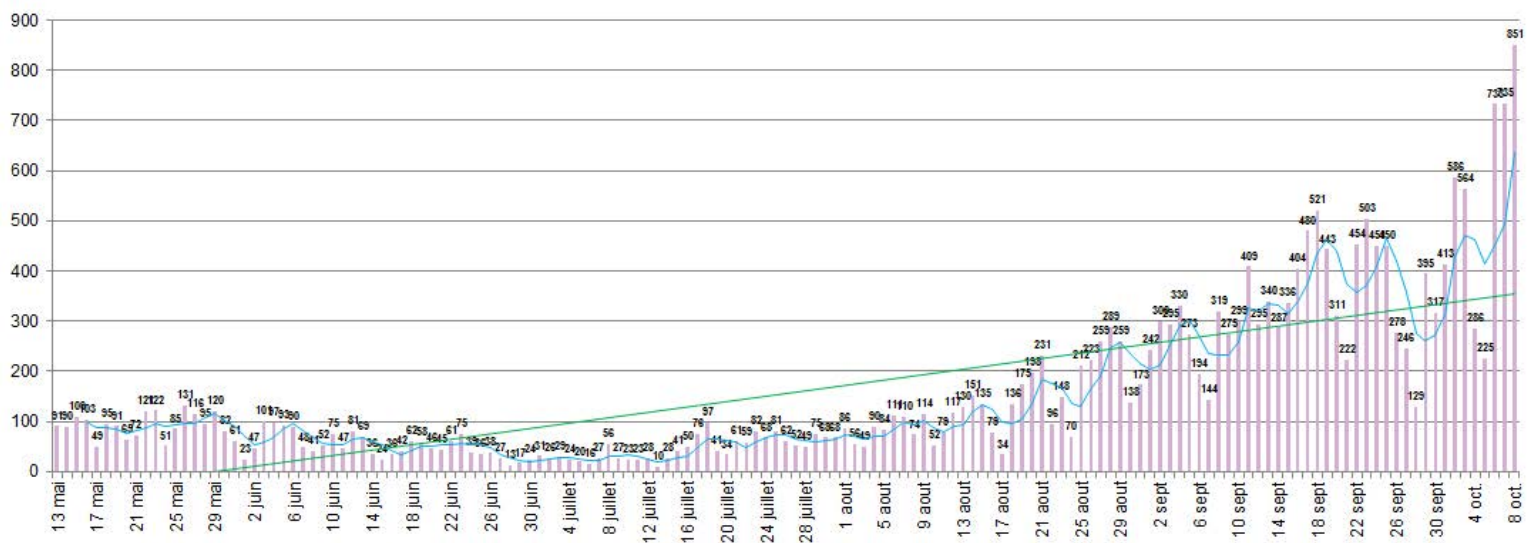
CONTRÔLE DE L'ÉPIDÉMIE

CONTACT-TRACING DE NIVEAU 2 ASSURÉ PAR L'ASSURANCE MALADIE

Données à J-1

	Nombre de nouveaux patients confirmés			Nombre de nouvelles personnes contacts identifiées		
	07/10	08/10	Cumul au 08/10	07/10	08/10	Cumul au 08/10
Ardennes	35	52	755	128	179	2 891
Aube	63	63	1 201	173	157	3 818
Marne	107	125	2 988	343	346	9 135
Haute-Marne	23	34	605	58	166	2 746
Meurthe-et-Moselle	88	140	4 082	472	489	15 297
Meuse	12	15	695	38	72	2 601
Moselle	127	110	4 146	447	562	13 491
Bas-Rhin	191	195	5 014	582	714	15 098
Haut-Rhin	60	92	2 800	409	311	9 499
Vosges	29	25	972	105	128	3 598
Grand Est	735	851	23 258	2755	3124	78 174

Tableau 1 : Evolution du contact-tracing en Grand Est pour Covid-19 le 8 octobre 2020. (Source : Assurance Maladie)



tendance moyenne mobile à 4 jours
tendance linéaire

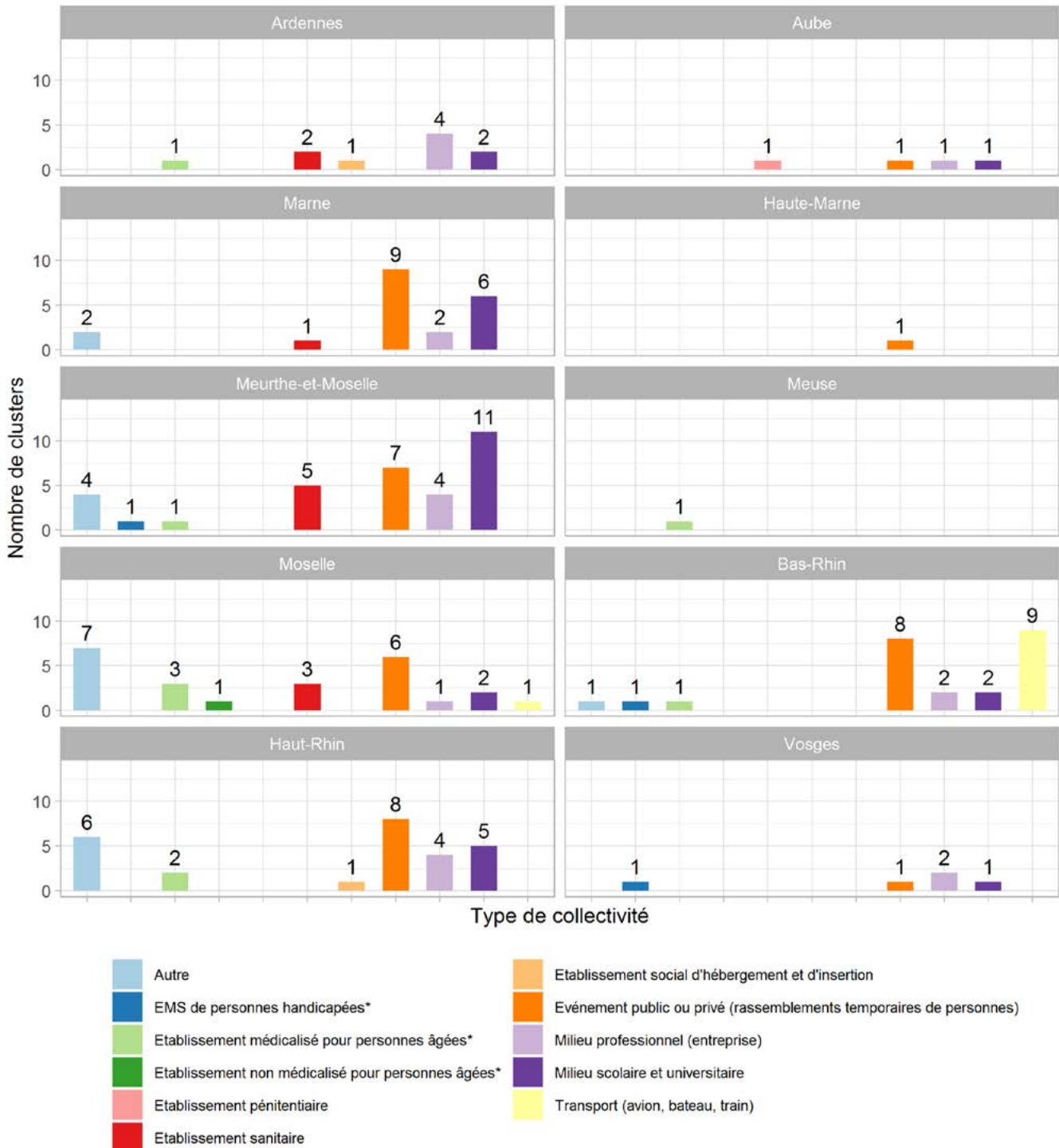
Figure 13 : Évolution régionale quotidienne depuis le 1er juin du nombre de nouveaux patients confirmés en région Grand Est au 8 octobre 2020 (Source : Assurance Maladie)

COVID-19

TABLEAU DE BORD DES DONNÉES RÉGIONALES

CONTACT-TRACING DE NIVEAU 3 ASSURÉ PAR L'ARS ET SANTÉ PUBLIQUE FRANCE
Données au 9 octobre des clusters (regroupement d'au moins 3 cas).

• 291 clusters ont été signalés depuis le 14/05, 148 sont en cours d'investigation et 143 sont clôturés.



Liste des investigations de clusters en Région Grand Est au 9 octobre 2020.
(Source : ARS Grand Est et Santé publique France.)

COVID-19**TABLEAU DE BORD DES DONNÉES RÉGIONALES****POINT DE SITUATION DANS LES ÉTABLISSEMENTS SCOLAIRES**

Données au 8 octobre 2020.

	Académie de Nancy-Metz	Académie de Reims	Académie de Strasbourg
Élèves positifs pour Covid-19	105	125	98
Personnels positifs pour Covid-19	17	41	28
Nombre de classes fermées	3	3	1
Nombre d'écoles fermées	0	0	0

Point de situation dans les établissements scolaires en Grand Est pour Covid-19 le 8 octobre 2020.

(Source : Académies de Nancy-Metz, Reims et Strasbourg.)

COVID-19

TABLEAU DE BORD DES DONNÉES RÉGIONALES

HOSPITALISATIONS POUR COVID-19

Données à J-1

SYNTHÈSE

Au 8 octobre 2020 :

- 265 personnes sont actuellement hospitalisées pour Covid-19 dans les établissements sanitaires du Grand Est, soit 23 nouvelles hospitalisations pour la journée du 8 octobre.
- 39 personnes sont actuellement hospitalisées en réanimation ou en soins intensifs, soit 2 nouvelles admissions pour la journée du 8 octobre.

PERSONNES NOUVELLEMENT HOSPITALISÉES POUR COVID-19

Données à J-1

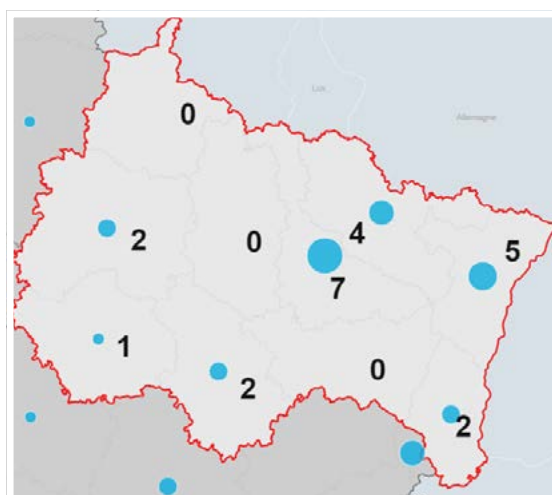


Figure 14 : Nombre de personnes nouvellement hospitalisées pour Covid-19 le 8 octobre 2020, selon le département de l'établissement d'hospitalisation. (Source : établissements sanitaires déclarant au moins un cas confirmé de Covid-19)

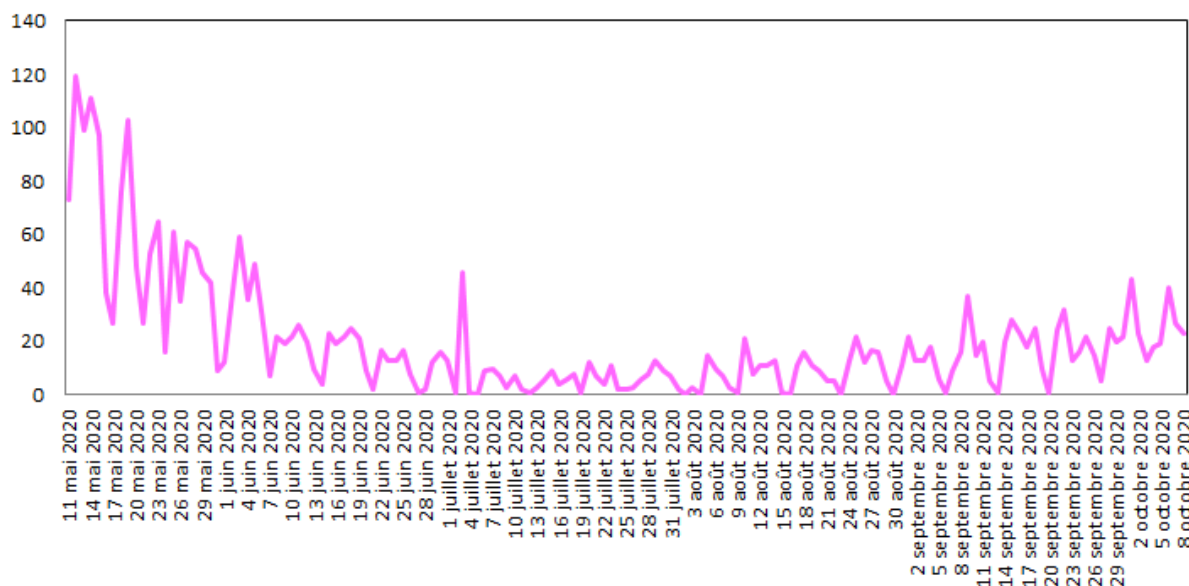


Figure 15 : Evolution quotidienne du nombre de personnes nouvellement hospitalisées pour Covid-19. (Source : établissements sanitaires déclarant au moins un cas confirmé de Covid-19)

COVID-19

TABLEAU DE BORD DES DONNÉES RÉGIONALES

PERSONNES NOUVELLEMENT HOSPITALISÉES EN RÉANIMATION OU SOINS INTENSIFS POUR COVID-19

Données à J-1

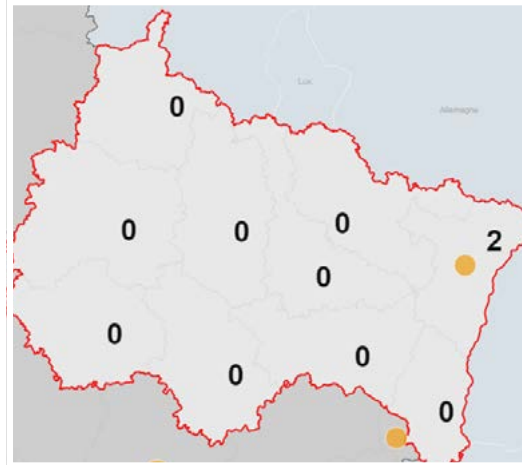


Figure 16 : Nombre de personnes nouvellement hospitalisées en réanimation ou soins intensifs pour Covid-19 le 8 octobre 2020, selon le département de l'établissement d'hospitalisation. (Source : établissements sanitaires déclarant au moins un cas confirmé de Covid-19)

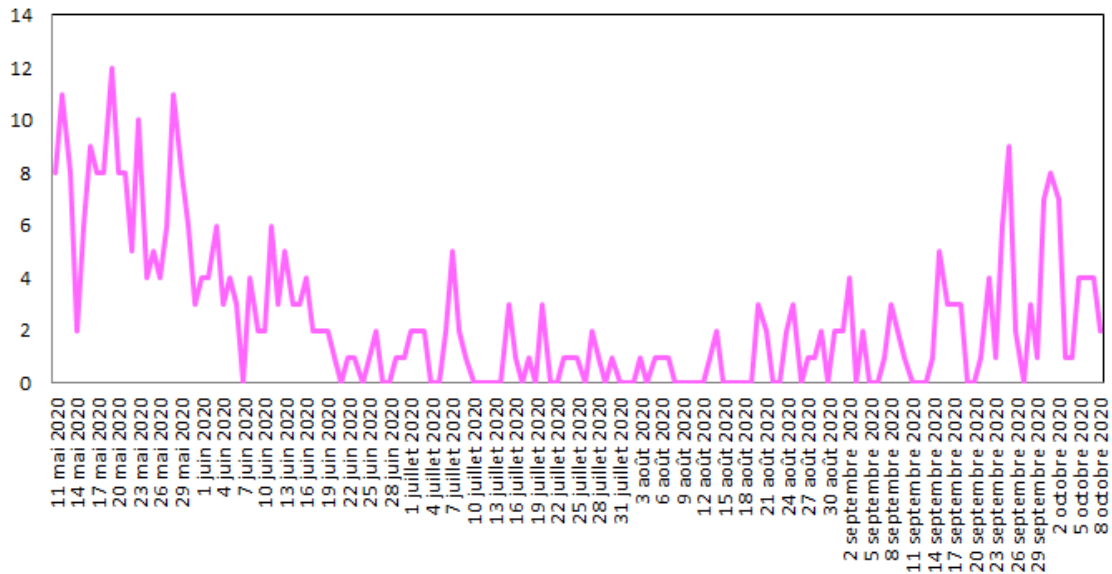


Figure 17 : Evolution quotidienne du nombre de personnes nouvellement hospitalisées en réanimation ou soins intensifs pour Covid-19. (Source : établissements sanitaires déclarant au moins un cas confirmé de Covid-19)

COVID-19**TABLEAU DE BORD DES DONNÉES RÉGIONALES****ÉVOLUTION PAR RAPPORT AU JOUR PRÉCÉDENT**

Données à J-1

	HOSPITALISATION			HOSPITALISATION EN RÉANIMATION				
	Nombre de personnes hospitalisées			Nombre de personnes nouvellement hospitalisées	Nombre de personnes			Nombre de personnes nouvellement en réanimation
	08/10	07/10	Évo 08/10 - J-1	08/10	08/10	07/10	Évo 08/10 - J-1	08/10
Ardennes	12	12	0	0	2	2	0	0
Aube	21	20	1	1	4	5	-1	0
Marne	37	38	-1	2	8	8	0	0
Haute-Marne	11	10	1	2	1	1	0	0
Meurthe-et-Moselle	50	44	6	7	3	2	1	0
Meuse	13	12	1	0	0	0	0	0
Moselle	48	48	0	4	8	8	0	0
Bas-Rhin	41	50	-9	5	11	14	-3	2
Haut-Rhin	31	32	-1	2	2	3	-1	0
Vosges	1	3	-2	0	0	1	-1	0
Grand Est	265	269	-4	23	39	44	-5	2

Tableau 2 : Evolution des hospitalisations en Grand Est pour Covid-19 le 8 octobre 2020. (Source : établissements sanitaires déclarant au moins un cas confirmé de Covid-19).

Indicateur de saturation hospitalière :

L'indicateur de saturation hospitalière sur les capacités de réanimation est calculé au niveau régional et non au niveau de chaque département, car la réponse à la crise est gérée au niveau régional en faisant appel à l'ensemble des capacités en réanimation publiques et privées.

Le niveau de référence correspond aux capacités initiales de réanimation de la région Grand Est avant la crise soit 471 lits.

- **L'impact de l'épidémie sur le système de santé est considéré comme significatif, dès lors que plus de 30% des lits de réanimation disponibles sont occupés par des patients atteints de COVID et que le taux d'incidence pour 100000 habitants en population générale est supérieur à 250 et celui pour les personnes âgées supérieur à 100.**

- **Au-delà d'un taux d'occupation des lits de réanimation disponibles occupés par des patients COVID de plus de 60%, combiné au dépassement des 2 seuils indiqués ci-dessus, le territoire est considéré en état d'urgence.**

COVID-19**TABLEAU DE BORD DES DONNÉES RÉGIONALES****SURVEILLANCE DE LA MORTALITÉ LIÉE AU COVID-19**

Données à J-1

Au 8 octobre 2020 :

Depuis le début de l'épidémie, **3 752 personnes** hospitalisées pour Covid-19 sont décédées en établissements sanitaires du Grand Est. Les données peuvent varier par rapport à la veille si le nombre d'établissement ayant déclaré leur données au jour J a varié par rapport au jour J-1.

Note : La surveillance de la mortalité dans les établissements médico-sociaux fait l'objet d'une publication hebdomadaire dans le point épidémiologique hebdomadaire de Santé publique France accessible via le lien :

<https://www.santepubliquefrance.fr/recherche/#search=&publications=donn%C3%A9es®ions=Grand%20Est&sort=date>

	NOMBRES DE PERSONNES DÉCÉDÉES		
	Cumul 01/03 au 08/10	Cumul 01/03 au 07/10	Évo 08/10 - J-1
Ardennes	65	65	0
Aube	137	137	0
Marne	287	286	1
Haute-Marne	94	93	1
Meurthe-et-Moselle	373	373	0
Meuse	105	105	0
Moselle	869	869	0
Bas-Rhin	710	709	1
Haut-Rhin	843	843	0
Vosges	262	269	0
Grand Est	3752	3749	3

Tableau 3 : Evolution du nombre de décès cumulés en Grand Est pour Covid-19 le 8 octobre 2020
(Source : SIVIC, établissements sanitaires déclarant au moins un cas confirmé de Covid-19)