

COVID-19

TABLEAU DE BORD DES DONNÉES RÉGIONALES AU 04 JUIN 2020

Ce tableau de bord quotidien est construit à partir des données détenues par l'ARS Grand Est et par Santé publique France au titre de ses missions de surveillance épidémiologique.

En région les missions de Santé publique France consistent à coordonner la surveillance épidémiologique du Covid-19, d'analyser les données et d'apporter une expertise épidémiologique aux ARS pour l'aide à la décision.

Le dispositif de surveillance épidémiologique repose sur la surveillance : de la circulation virale, des mesures de contrôle de l'épidémie mis en œuvre, de l'hospitalisation liée au COVID-19 et de la mortalité.

Les données sont actualisées et analysées tous les jours.

SURVEILLANCE DE LA CIRCULATION VIRALE	2
SITES DE PRÉLÈVEMENTS DE TESTS RT-PCR	2
REMONTÉES DES LABORATOIRES DE VILLE ET HOSPITALIERS	2
PASSAGES AUX URGENCES POUR SUSPICION DE COVID-19	6
CONSULTATIONS POUR SUSPICION DE COVID-19 DES ASSOCIATIONS SOS MÉDECINS	7
CONTRÔLE DE L'ÉPIDÉMIE	8
CONTACT-TRACING DE NIVEAU 2 ASSURÉ PAR L'ASSURANCE MALADIE	8
CONTACT-TRACING DE NIVEAU 3 ASSURÉ PAR L'ARS ET SANTÉ PUBLIQUE FRANCE	9
HOSPITALISATIONS POUR COVID-19	10
PERSONNES ACTUELLEMENT ET NOUVELLEMENT HOSPITALISÉES POUR COVID-19	10
PERSONNES ACTUELLEMENT ET NOUVELLEMENT HOSPITALISÉES EN RÉANIMATION OU SOINS INTENSIFS POUR COVID-19	11
PERSONNES RETOURNÉES À DOMICILE APRÈS HOSPITALISATION POUR COVID-19	12
ÉVOLUTION PAR RAPPORT AU JOUR PRÉCÉDENT	13
SURVEILLANCE DE LA MORTALITÉ LIÉE AU COVID-19	14

COVID-19**TABLEAU DE BORD DES DONNÉES RÉGIONALES****SURVEILLANCE DE LA CIRCULATION VIRALE****SITES DE PRÉLÈVEMENTS DE TESTS RT-PCR**

Il s'agit des données déclaratives renseignées quotidiennement par les laboratoires de biologie médicale.

Les sites de prélèvements déclarés par les laboratoires et leurs coordonnées sont accessibles et actualisés quotidiennement sur le site Internet de l'ARS à l'adresse suivante : <https://www.grand-est.ars.sante.fr/je-suis-un-particulier-0>. Au 4 juin, **340 sites de prélèvement de tests RT-PCR** étaient enregistrés dans la région Grand Est, soit **11 de plus qu'hier**.

	Nombre de sites de prélèvements
Ardennes	9
Aube	20
Marne	17
Haute-Marne	9
Meurthe-et-Moselle	55
Meuse	20
Moselle	82
Bas-Rhin	74
Haut-Rhin	36
Vosges	18
Grand Est	340

REMONTÉES DES LABORATOIRES DE VILLE ET HOSPITALIERS

Données SIDEp, système d'information de dépistage remontant les résultats de l'ensemble des laboratoires de biologie médicale. Les indicateurs sont calculés sur 7 jours glissants de J-9 à J-3.

Depuis le 13 mai 2020, les données de laboratoires de ville et hospitaliers sont remontées via l'application Sidep. Sont présentés ici, deux indicateurs assurant le suivi du déconfinement :

- **Le taux d'incidence** pour 100 000 habitants sur 7 jours glissants correspondant au nombre total de nouveaux cas dans l'intervalle de temps [J-9; J-3] pour 100 000 habitants .
L'indicateur est vert si <10, orange si compris entre 10 et 50 , rouge > 50.
Le 1er juin 2020, le taux d'incidence à l'échelon national était de 4,7 pour 100 000 habitants.

- **Le taux de positivité** sur 7 jours glissants correspondant à la part de tests positifs obtenus sur le nombre total de tests réalisés.
L'indicateur est vert si <5%, orange si compris entre 5 et 10% , rouge > 10%.

COVID-19

TABLEAU DE BORD DES DONNÉES RÉGIONALES

Sur la période du 26 mai au 1er juin 2020 et pour la région Grand Est :

- **Taux d'incidence** : 6.0 pour 100 000 habitants ;
- **Taux de positivité** : 1,7 %.

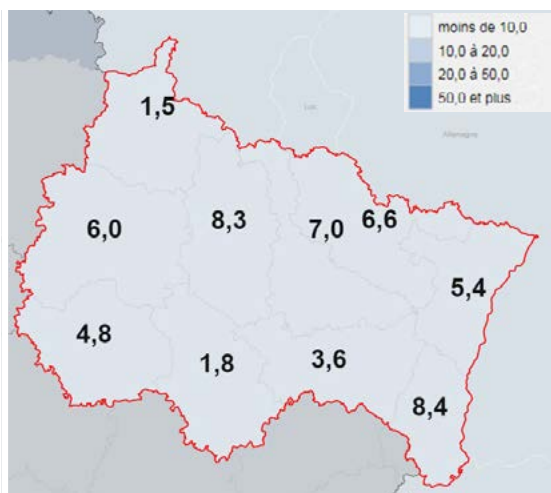


Figure 1 : Taux d'incidence pour Covid-19 sur 7 jours glissants par département de domicile en région Grand Est à la date du 1er juin 2020. (Source : Laboratoires de ville et hospitaliers effectuant les analyses Sars-Cov-2)

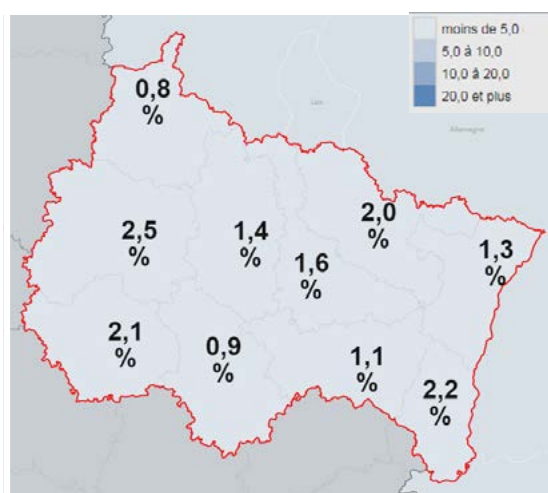


Figure 2 : Taux de positivité pour Covid-19 sur 7 jours glissants par département de réalisation du test en région Grand Est à la date du 1er juin 2020. (Source : Laboratoires de ville et hospitaliers effectuant les analyses Sars-Cov-2)

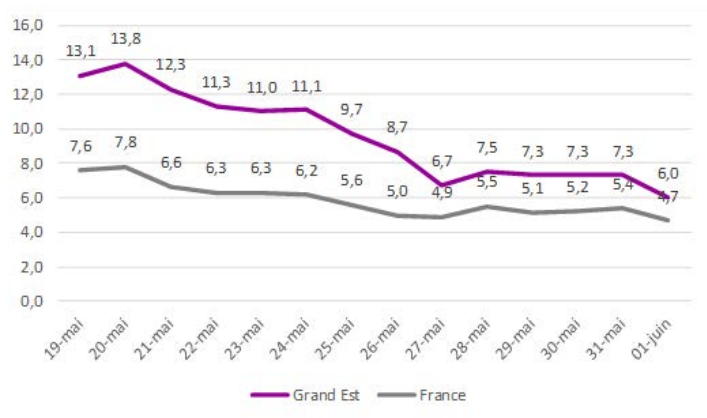


Figure 3 : Évolution du taux d'incidence pour Covid-19 depuis le 19 mai 2020 en région Grand Est à la date du 1er juin 2020. (Source : Laboratoires de ville et hospitaliers effectuant les analyses Sars-Cov-2)



Figure 4 : Évolution du taux de positivité pour Covid-19 depuis le 19 mai 2020 en région Grand Est à la date du 1er juin 2020. (Source : Laboratoires de ville et hospitaliers effectuant les analyses Sars-Cov-2)

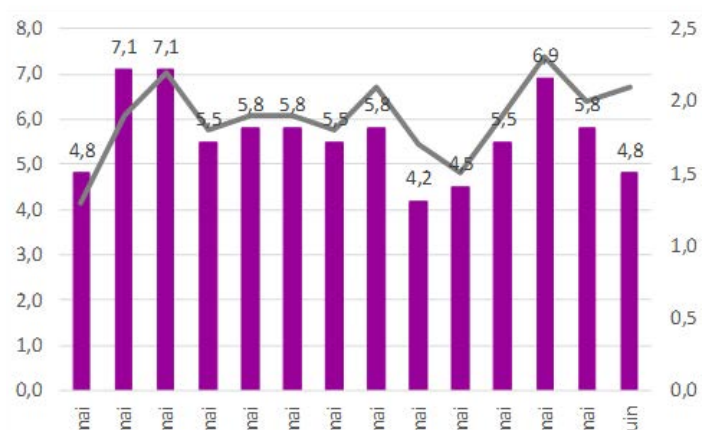
COVID-19

TABLEAU DE BORD DES DONNÉES RÉGIONALES

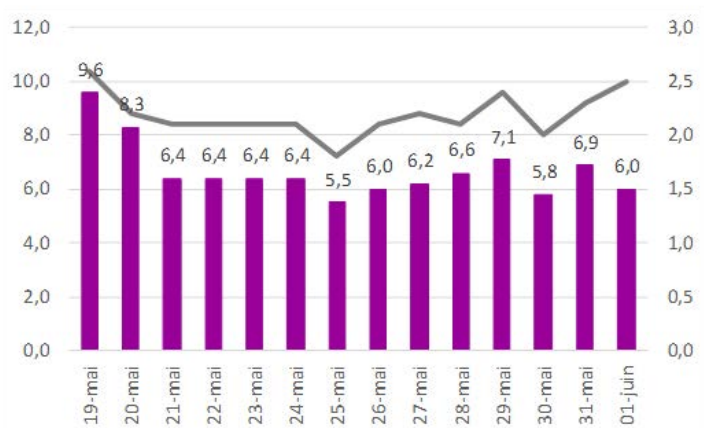
Évolution du taux d'incidence et du taux de positivité pour Covid-19 depuis le 19 mai 2020 par département, en région Grand Est à la date du 1er juin 2020.



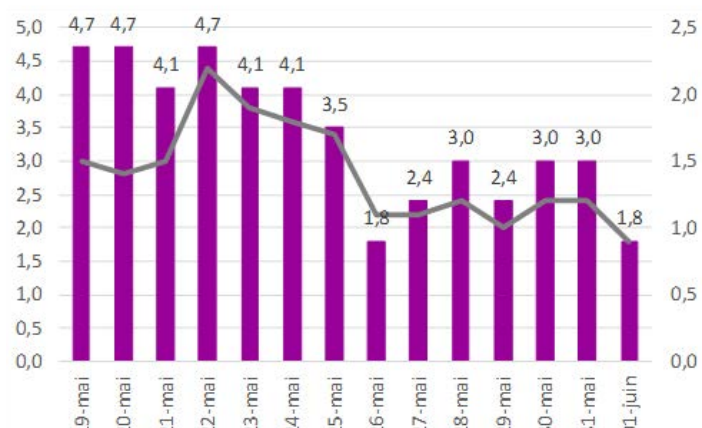
Ardennes



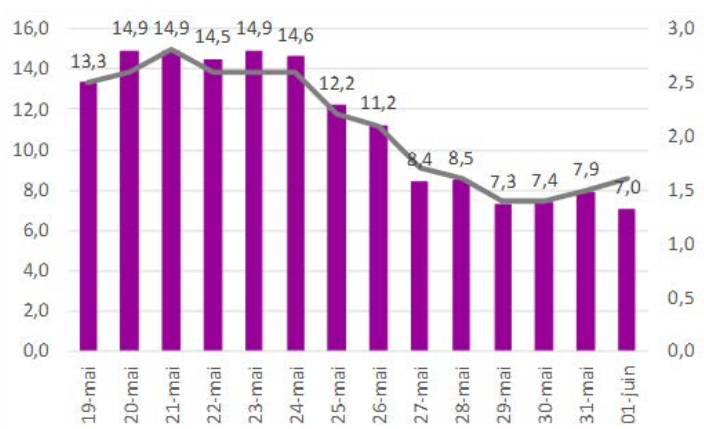
Aube



Marne



Haute-Marne



Meurthe-et-Moselle



Meuse

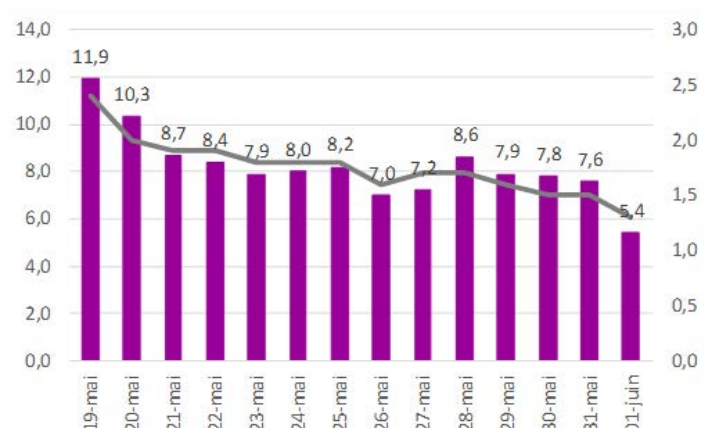
■ Taux d'incidence (pour 100 000 habitants) — Taux de positivité (%)

COVID-19

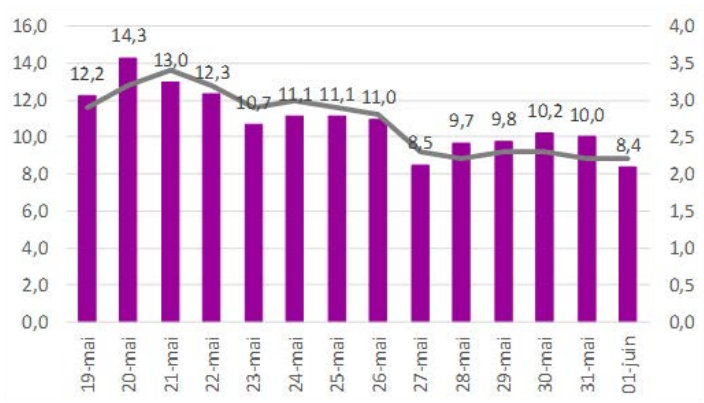
TABLEAU DE BORD DES DONNÉES RÉGIONALES



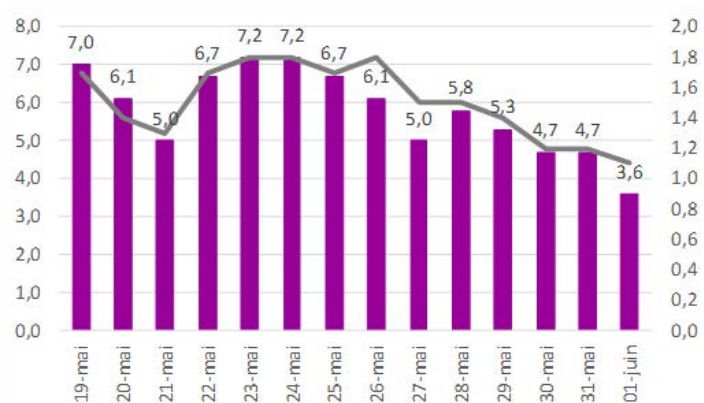
Moselle



Bas-Rhin



Haut-Rhin



Vosges

■ Taux d'incidence (pour 100 000 habitants) — Taux de positivité (%)

Figure 5 : Évolution du taux d'incidence et du taux de positivité pour Covid-19 depuis le 19 mai 2020 par département, en région Grand Est à la date du 1er juin 2020. (Source : Laboratoires de ville et hospitaliers effectuant les analyses Sars-Cov-2)

COVID-19

TABLEAU DE BORD DES DONNÉES RÉGIONALES

PASSAGES AUX URGENCES POUR SUSPICION DE COVID-19

Au 3 juin 2020 :

- **28 passages aux urgences pour suspicion de Covid-19** ont été enregistrés dans les structures d'urgence du Grand Est, ce qui représente **1,1 % de l'activité totale des structures d'urgence**.
- **57,1 % de ces passages aux urgences ont donné lieu à une hospitalisation.**
- 2 établissements : un marnais (51) et un aubois (10), n'ont pas transmis les données pour la journée du 3 juin.

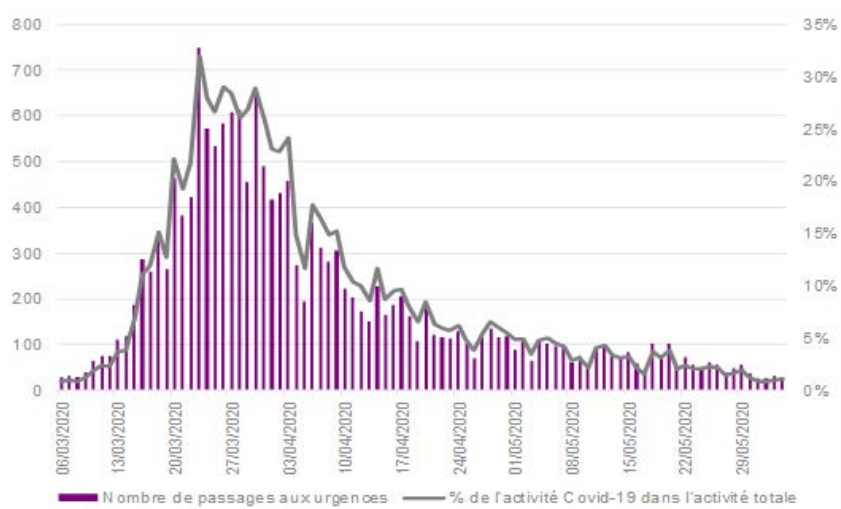
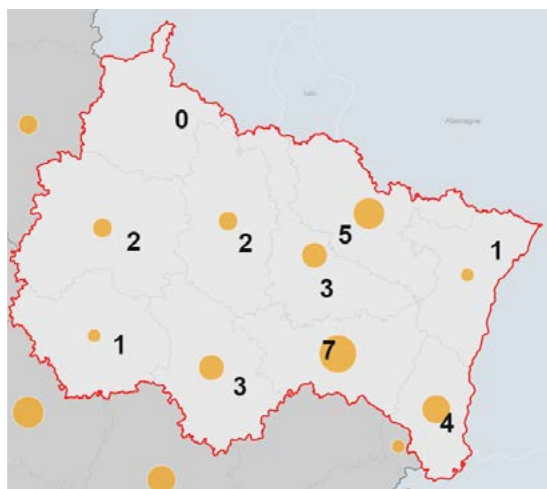


Figure 6 : Nombre de passages aux urgences pour suspicion de Covid-19 le 3 juin 2020, selon le département de la structure d'urgence. (Source : OSCOUR®)

Figure 7 : Évolution quotidienne du nombre de passages aux urgences pour suspicion de Covid-19 et de la part de l'activité Covid-19 dans l'activité totale des structures d'urgence de la région Grand Est. (Source : OSCOUR®)

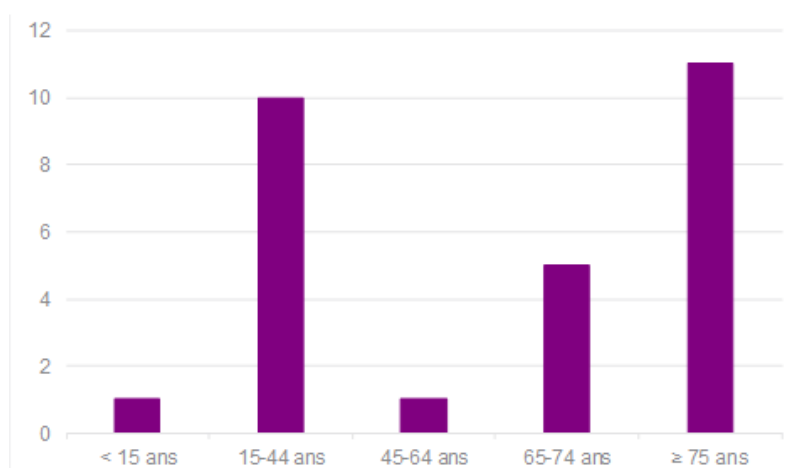


Figure 8 : Distribution selon l'âge des passages aux urgences pour suspicion de Covid-19 le 3 juin 2020. Région Grand Est. (Source : OSCOUR®)

COVID-19

TABLEAU DE BORD DES DONNÉES RÉGIONALES

CONSULTATIONS POUR SUSPICION DE COVID-19 DES ASSOCIATIONS SOS MÉDECINS

Au 3 juin 2020 :

- **24 consultations pour suspicion de Covid-19** ont été enregistrées dans les 5 associations SOS-Médecins de la région (Mulhouse, Strasbourg, Meurthe-et-Moselle, Troyes et Reims), ce qui représente **4,7 % de leur activité totale**.
- **8,3 % de ces consultations ont donné lieu à une hospitalisation**.

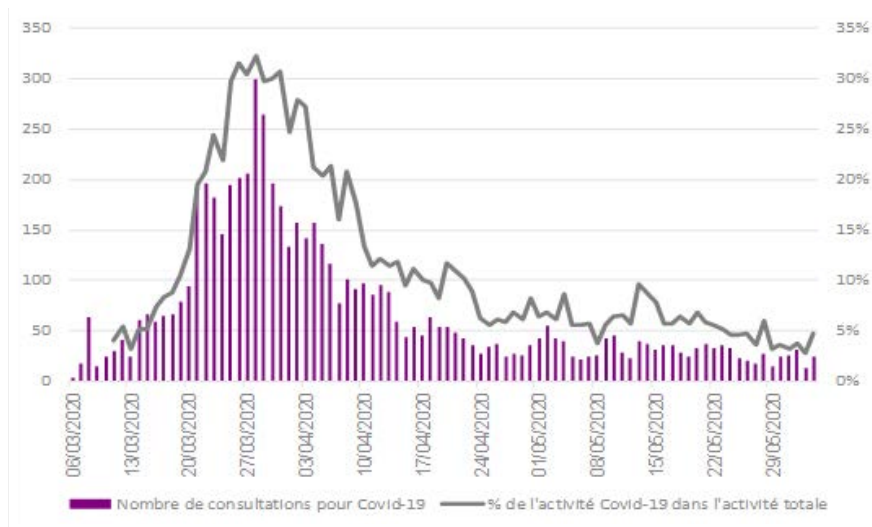
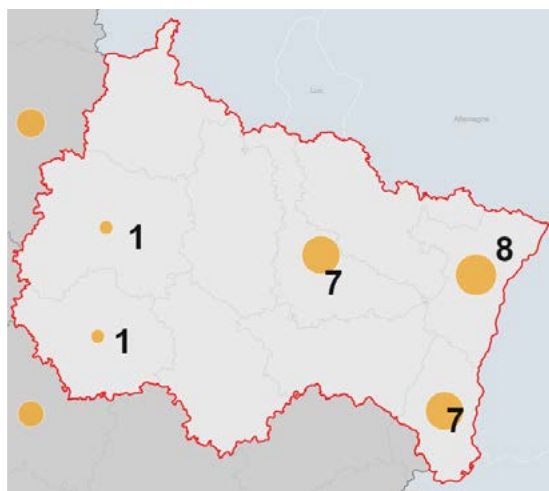


Figure 9 : Nombre de consultations SOS Médecins pour suspicion de Covid-19 le 3 juin 2020 (Source : SOS Médecins)

Figure 10 : Évolution quotidienne du nombre de consultations SOS Médecins pour suspicion de Covid-19 et de la part de l'activité Covid-19 dans l'activité totale des associations SOS Médecins de la région Grand Est. (Source : SOS Médecins)

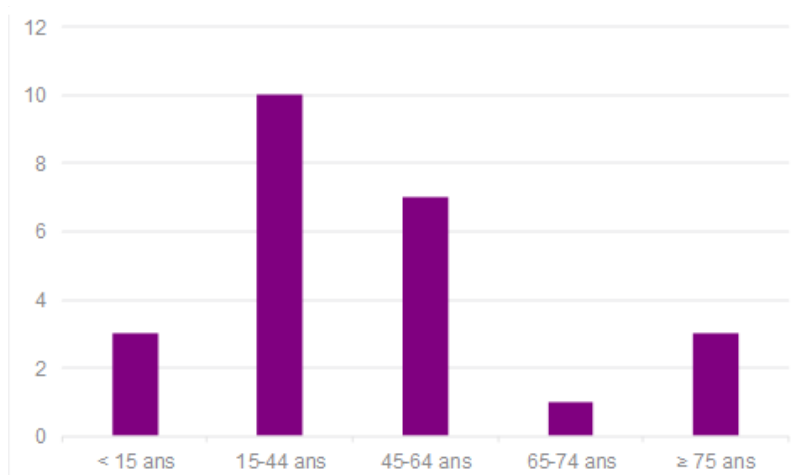


Figure 11 : Distribution selon l'âge des consultations SOS Médecins pour suspicion de Covid-19 le 3 juin 2020. (Source : SOS Médecins)

COVID-19**TABLEAU DE BORD DES DONNÉES RÉGIONALES****CONTRÔLE DE L'ÉPIDÉMIE****CONTACT-TRACING DE NIVEAU 2 ASSURÉ PAR L'ASSURANCE MALADIE**

Données à J-1 & J-2

	Nombre de nouveaux patients confirmés			Nombre de nouvelles personnes contacts identifiées			Nombre de nouveaux cas confirmés, contactés et traités		Nombre de nouvelles personnes contacts, contactées et traitées	
	2 juin	3 juin	Cumul au 3 juin	2 juin	3 juin	Cumul au 3 juin	2 juin	3 juin	2 juin	3 juin
Ardennes	0	0	54	0	1	223	1	0	3	1
Aube	1	1	58	0	8	118	0	2	0	0
Marne	4	29	135	19	84	409	5	19	17	63
Haute-Marne	0	2	44	0	3	147	0	2	0	3
Meurthe-et-Moselle	8	9	237	18	29	792	3	10	16	31
Meuse	2	1	167	1	1	691	1	2	2	1
Moselle	12	31	497	22	61	1151	10	29	25	58
Bas-Rhin	8	9	313	21	25	817	7	10	19	23
Haut-Rhin	6	16	310	30	18	627	16	22	30	19
Vosges	6	3	117	11	8	320	3	0	9	10
Grand Est	47	101	1932	122	238	5295	46	96	121	209

Tableau 1 : Evolution du contact-tracing en Grand Est pour Covid-19 le 3 juin 2020. (Source : Assurance Maladie)

COVID-19**TABLEAU DE BORD DES DONNÉES RÉGIONALES**
CONTACT-TRACING DE NIVEAU 3 ASSURÉ PAR L'ARS ET SANTÉ PUBLIQUE FRANCE
 Données au 4 juin des clusters (regroupement d'au moins 3 cas).

• 37 clusters ont été signalés depuis le 11/05, aucun nouveau cluster n'a été signalé le 04 juin.

	Établissements sanitaires		Établissements médicalisés pour personnes âgées		Établissements sociaux et médico-sociaux pour personnes handicapées		Autres	
	Nombre de clusters	Nombre cumulés de cas	Nombre de clusters	Nombre cumulés de cas	Nombre de clusters	Nombre cumulés de cas	Nombre de clusters	Nombre cumulés de cas
Ardennes	0	0	0	0	0	0	0	0
Aube	0	0	2	28	0	0	0	0
Marne	0	0	3	28	1	0	0	0
Haute-Marne	0	0	1	3	0	8	0	0
Meurthe-et-Moselle	0	0	2	6	0	0	0	0
Meuse	1	29	1	6	0	0	1	3
Moselle	0	0	7	57	1	3	2	15
Bas-Rhin	4	21	6	39	2	24	0	0
Haut-Rhin	1	6	1	9	0	0	0	0
Vosges	0	0	1	3	0	0	0	0
Grand Est	6	56	24	179	4	35	3	18

TOTAL SIGNALEMENT tous secteurs confondus	37
TOTAL DE CAS tous secteurs confondus	288

Tableau 2 : Evolution du contact-tracing en Grand Est pour Covid-19 le 4 juin 2020. (Source : ARS Grand Est et Santé publique France.)

COVID-19

TABLEAU DE BORD DES DONNÉES RÉGIONALES

HOSPITALISATIONS POUR COVID-19

Données à J-1 sauf enquête régionale en services de réanimation.

SYNTHÈSE

Au 3 juin 2020 :

- **1 913 personnes actuellement hospitalisées pour Covid-19** dans les établissements sanitaires du Grand Est, soit **59 pour la journée du 3 juin**.
- **148 personnes actuellement hospitalisées en réanimation** ou en soins intensifs, soit **6 pour la journée du 3 juin**.

PERSONNES ACTUELLEMENT ET NOUVELLEMENT HOSPITALISÉES POUR COVID-19

Données à J-1

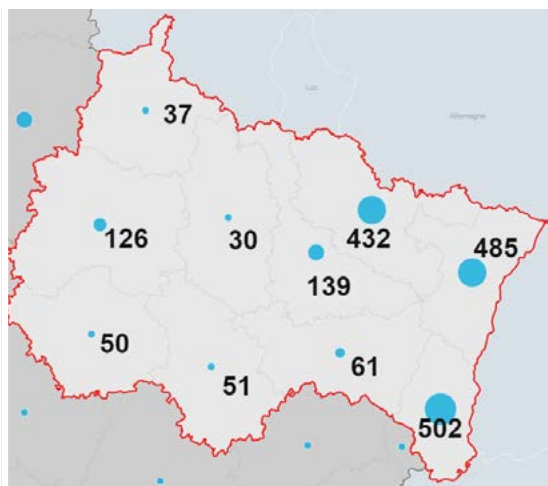


Figure 12 : Nombre de personnes actuellement hospitalisées pour Covid-19 le 3 juin 2020, selon le département de l'établissement d'hospitalisation. (Source : établissements sanitaires déclarant au moins un cas confirmé de Covid-19)

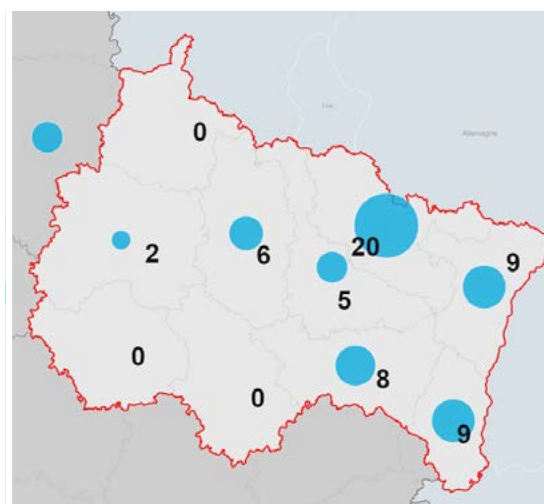


Figure 13 : Nombre de personnes nouvellement hospitalisées pour Covid-19 le 3 juin 2020, selon le département de l'établissement d'hospitalisation. (Source : établissements sanitaires déclarant au moins un cas confirmé de Covid-19)



Figure 14 : Evolution quotidienne du nombre de personnes nouvellement hospitalisées pour Covid-19. (Source : établissements sanitaires déclarant au moins un cas confirmé de Covid-19)

COVID-19

TABLEAU DE BORD DES DONNÉES RÉGIONALES

PERSONNES ACTUELLEMENT ET NOUVELLEMENT HOSPITALISÉES EN RÉANIMATION OU SOINS INTENSIFS POUR COVID-19

Données à J-1

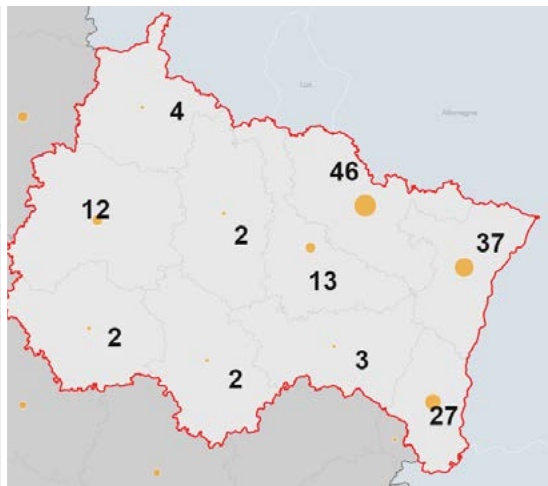


Figure 15 : Nombre de personnes actuellement hospitalisées en réanimation ou soins intensifs pour Covid-19 le 3 juin 2020, selon le département de l'établissement d'hospitalisation. (Source : établissements sanitaires déclarant au moins un cas confirmé de Covid-19)

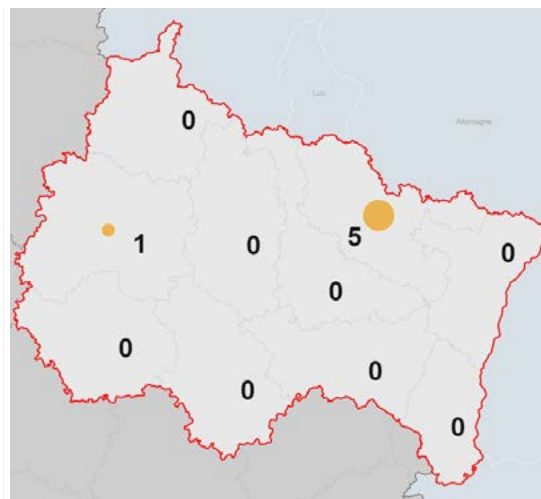


Figure 16 : Nombre de personnes nouvellement hospitalisées en réanimation ou soins intensifs pour Covid-19 le 3 juin 2020, selon le département de l'établissement d'hospitalisation. (Source : établissements sanitaires déclarant au moins un cas confirmé de Covid-19)

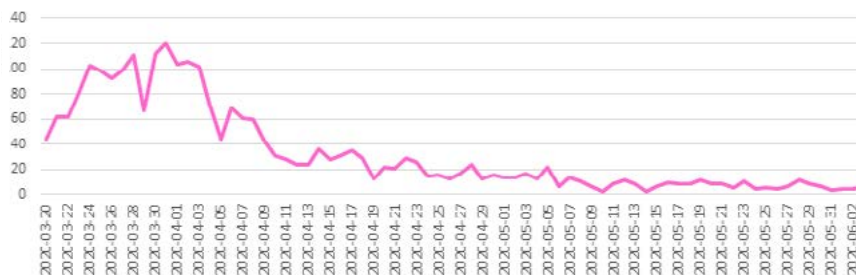


Figure 17 : Evolution quotidienne du nombre de personnes nouvellement hospitalisées en réanimation ou soins intensifs pour Covid-19 . (Source : établissements sanitaires déclarant au moins un cas confirmé de Covid-19)

COVID-19

TABLEAU DE BORD DES DONNÉES RÉGIONALES

Indicateur de saturation hospitalière retenu pour le déconfinement :

L'indicateur de saturation hospitalière sur les capacités de réanimation est calculé au niveau régional et non au niveau de chaque département, car la réponse à la crise est gérée au niveau régional en faisant appel à l'ensemble des capacités en réanimation publiques et privées.

Le niveau de référence correspond aux capacités initiales de réanimation de la région Grand Est avant la crise soit 471 lits.

- L'indicateur est rouge si 60% ou plus des capacités initiales de réanimation sont occupées par des patients COVID 19 déclarés par les établissements de santé dans l'application SIVIC ;
- L'indicateur est orange si le taux d'occupation est compris entre 40% et 60% ;
- L'indicateur est vert en dessous de 40%.

PERSONNES RETOURNÉES À DOMICILE APRÈS HOSPITALISATION POUR COVID-19

Données à J-1

Le 3 juin 2020, **11 066 personnes** hospitalisées pour Covid-19 dans les établissements sanitaires de la région Grand Est étaient retournées à domicile depuis le 1er mars 2020 ; dont **98 le 3 juin 2020**.

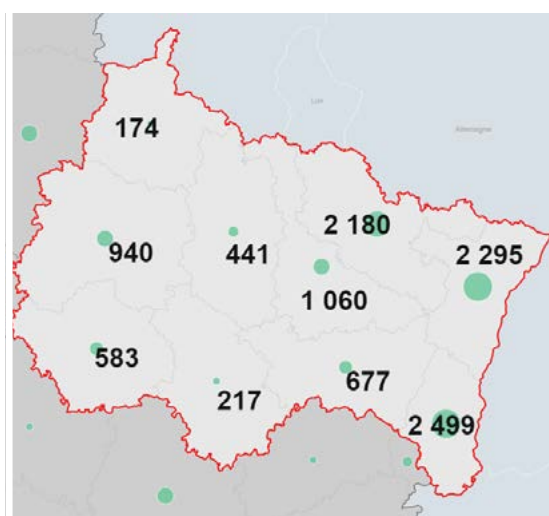


Figure 18: Nombre cumulé de personnes hospitalisées pour Covid-19 retournées à domicile depuis le 1er mars à la date du 3 juin 2020, selon le département de l'établissement d'hospitalisation. (Source : établissements sanitaires déclarant au moins un cas confirmé de Covid-19)

COVID-19**TABLEAU DE BORD DES DONNÉES RÉGIONALES****ÉVOLUTION PAR RAPPORT AU JOUR PRÉCÉDENT**

Données à J-1

	HOSPITALISATION			HOSPITALISATION EN RÉANIMATION				
	Nombre de personnes hospitalisées			Nombre de personnes nouvellement hospitalisées	Nombre de personnes en réanimation ou soins intensifs			Nombre de personnes nouvellement en réanimation
	3 juin	2 juin	Évo J-1/J-2	3 juin	3 juin	2 juin	Évo J-1/J-2	3 juin
Ardennes	37	37	0	0	4	4	0	0
Aube	50	54	-4	0	2	2	0	0
Marne	126	129	-3	2	12	11	1	1
Haute-Marne	51	59	-8	0	2	2	0	0
Meurthe-et-Moselle	139	140	-1	5	13	13	0	0
Meuse	30	29	1	6	2	2	0	0
Moselle	432	437	-5	20	46	43	3	5
Bas-Rhin	485	495	-10	9	37	36	1	0
Haut-Rhin	502	515	-13	9	27	29	-2	0
Vosges	61	66	-5	8	3	4	-1	0
Grand Est	1913	1961	-48	59	148	146	2	6

Tableau 3 : Evolution des hospitalisations en Grand Est pour Covid-19 le 3 juin 2020. (Source : établissements sanitaires déclarant au moins un cas confirmé de Covid-19)

Remarque : Les nouvelles hospitalisations observées en Moselle ce jour sont des régularisations d'enregistrements d'hospitalisations intervenus au cours des 5 derniers jours.

	NOMBRE CUMULÉ DE PERSONNES RETOURNÉES À DOMICILE		
	Cumul 01/03 au 03/06	Cumul 01/03 au 02/06	Évo J-1/J-2
Ardennes	174	174	0
Aube	583	579	4
Marne	940	936	4
Haute-Marne	217	209	8
Meurthe-et-Moselle	1060	1056	4
Meuse	441	438	3
Moselle	2180	2159	21
Bas-Rhin	2295	2276	19
Haut-Rhin	2499	2479	20
Vosges	677	667	10
Grand Est	11066	10973	93

Tableau 4 : Evolution des retours à domicile en Grand Est pour après une hospitalisation pour Covid-19 le 3 juin 2020. (Source : établissements sanitaires déclarant au moins un cas confirmé de Covid-19)

COVID-19

TABLEAU DE BORD DES DONNÉES RÉGIONALES

SURVEILLANCE DE LA MORTALITÉ LIÉE AU COVID-19

Données à J-1

Au 3 juin 2020 :

Au 3 juin 2020 et depuis le début de l'épidémie **3 453 personnes** hospitalisées pour Covid-19 sont décédées en établissements sanitaires du Grand Est.

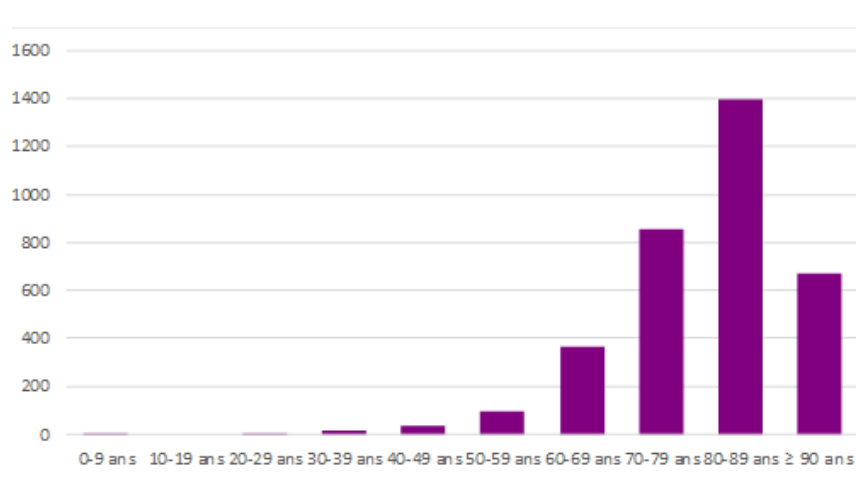
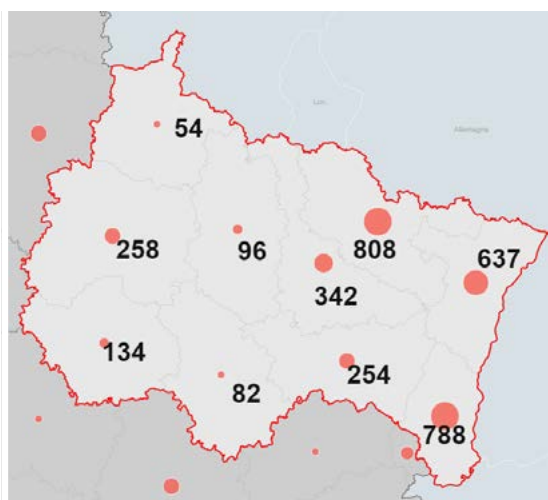


Figure 19 : Nombre de décès cumulés pour Covid-19 depuis le 1er mars 2020, parmi les personnes hospitalisées selon le département de l'établissement sanitaire à la date du 3 juin 2020. (Source : SIVIC, établissements sanitaires déclarant au moins un cas confirmé de Covid-19)

Figure 20 : Distribution selon l'âge des décès cumulés pour Covid-19 depuis le 1er mars 2020, parmi les personnes hospitalisées à la date du 3 juin 2020. (Source : SIVIC, établissements sanitaires déclarant au moins un cas confirmé de Covid-19)

	NOMBRES DE PERSONNES DÉCÉDÉES		
	Cumul 01/03 au 03/06	Cumul 01/03 au 02/06	Évo J-1/J-2
Ardennes	54	54	0
Aube	134	134	0
Marne	258	257	1
Haute-Marne	82	81	1
Meurthe-et-Moselle	342	342	0
Meuse	96	95	1
Moselle	808	806	2
Bas-Rhin	637	636	1
Haut-Rhin	788	785	3
Vosges	254	253	1
Grand Est	3453	3443	10

Tableau 5 : Evolution du nombre de décès cumulés en Grand Est pour Covid-19 le 3 juin 2020 (Source : SIVIC, établissements sanitaires déclarant au moins un cas confirmé de Covid-19)