

COVID-19

TABLEAU DE BORD DES DONNÉES RÉGIONALES AU 28 AVRIL 2020

Ce tableau de bord quotidien est construit à partir de données détenues par l'ARS Grand Est et par Santé publique France au titre de sa contribution à la surveillance épidémiologique.

L'ensemble des données épidémiologiques sont fournies par Santé publique France.

En région, les missions de Santé publique France consistent à coordonner la surveillance épidémiologique du Covid-19, d'analyser les données et d'apporter une expertise épidémiologique aux ARS pour l'aide à la décision. Le dispositif de surveillance épidémiologique mis en place couvre la médecine de ville (associations SOS Médecins), les établissements médico-sociaux dont les Ehpad, les établissements sanitaires (passages aux urgences, hospitalisations, admissions en réanimation et soins intensifs et retours à domicile) et inclut la surveillance de la mortalité à l'hôpital, dans les établissements médico-sociaux et en population générale toutes causes médicales confondues à partir des certificats de décès.

Les données sont actualisées et analysées tous les jours.

DONNÉES SUR LES CAPACITÉS HOSPITALIÈRES LEUR UTILISATION ET LES ACTIONS ENGAGÉES POUR LES DÉVELOPPER

LES DONNÉES DISPONIBLES

LES HOSPITALISATIONS (Source SI-VIC) (données à J-1)

Au 27 avril 2020, **4226 personnes étaient hospitalisées** pour Covid-19 dans le Grand Est, soit **20 de moins que la veille**.

625 personnes sont en réanimation, soit **18 de moins que la veille**.

17 nouvelles personnes ont rejoint hier un service de réanimation (13 la veille).

Depuis le début de l'épidémie, **7376 personnes sont sorties d'hospitalisation**, leur état de santé ayant été considéré comme rassurant. **Le nombre total de décès de patients déclarés par les établissements sanitaires du Grand Est s'élève à 2779.**

COVID-19
TABLEAU DE BORD DES DONNÉES RÉGIONALES

TERRITOIRES	Nombre de personnes hospitalisées au 27/04/2020	Nombre de personnes actuellement en réanimation ou soins intensifs au 27/04/2020	Nombre cumulé de personnes décédées au 27/04/2020	Nombre cumulé de personnes retournées à domicile au 27/04/2020
Ardennes	52	10	45	110
Aube	225	9	105	347
Marne	327	40	208	660
Haute-Marne	78	18	56	126
Meurthe-et-Moselle	453	110	251	653
Meuse	126	14	83	263
Moselle	880	125	635	1458
Bas-Rhin	924	171	496	1589
Haut-Rhin	931	111	672	1753
Vosges	230	17	228	417
Grand Est	4226	625	2779	7376

Géodes - Santé publique France - données Si VIC

Référentiel géographique : France par département

ÉVOLUTION DES DONNÉES PAR RAPPORT AU JOUR PRÉCÉDENT

TERRITOIRES	HOSPITALISATION			HOSPITALISATION EN RÉANIMATION				
	Nombre de personnes hospitalisées			Nombre de personnes nouvellement hospitalisées	Nombre de personnes en réanimation ou soins intensifs			Nombre de personnes nouvellement en réanimation
	27 avril	26 avril	Évo J/J-1	27 avril	27 avril	26 avril	Évo J/J-1	27 avril
Ardennes	52	53	-1	3	10	10	0	0
Aube	225	229	-4	6	9	11	-2	0
Marne	327	334	-7	8	40	42	-2	0
Haute-Marne	78	79	-1	0	18	20	-2	0
Meurthe-et-Moselle	453	452	1	16	110	109	1	2
Meuse	126	131	-5	3	14	14	0	0
Moselle	880	890	-10	29	125	130	-5	1
Bas-Rhin	924	910	14	39	171	169	2	8
Haut-Rhin	931	936	-5	38	111	120	-9	6
Vosges	230	232	-2	2	17	18	-1	0
Grand Est	4226	4246	-20	144	625	643	-18	17

Géodes - Santé publique France - données Si VIC

Référentiel géographique : France par département

COVID-19

TABLEAU DE BORD DES DONNÉES RÉGIONALES

	NOMBRES DE PERSONNES DÉCÉDÉES			NOMBRE CUMULÉ DE PERSONNES RETOURNÉES À DOMICILE		
	Cumul 01/03 au 27/04	Cumul 01/03 au 26/04	Évo J/J-1	Cumul 01/03 au 27/04	Cumul 01/03 au 26/04	Évo J/J-1
Ardennes	45	43	2	110	109	1
Aube	105	103	2	347	340	7
Marne	208	201	7	660	654	6
Haute-Marne	56	55	1	126	126	0
Meurthe-et-Moselle	251	250	1	653	640	13
Meuse	83	81	2	263	258	5
Moselle	635	626	9	1458	1432	26
Bas-Rhin	496	489	7	1589	1571	18
Haut-Rhin	672	664	8	1753	1729	24
Vosges	228	225	3	417	415	2
Grand Est	2779	2737	42	7376	7274	102

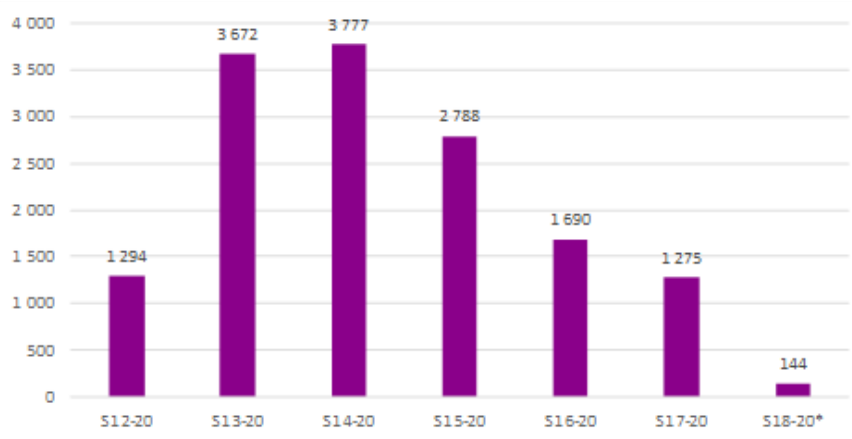
Géodes - Santé publique France - données Si VIC

Référentiel géographique : France par département

DONNÉES, REPRÉSENTATIONS ET COMMENTAIRES DE SANTÉ PUBLIQUE FRANCE (repris de la synthèse de Santé publique France)

• PERSONNES ACTUELLEMENT ET NOUVELLEMENT HOSPITALISÉES POUR COVID-19

Le 27 avril 2020, **4 226 personnes étaient hospitalisées pour Covid-19** dans les établissements sanitaires de la région Grand Est ; **1 275 admises durant la semaine 17** (en baisse de 24% par rapport à la semaine 16) (Figures 11-14).



*Données du 27 avril 2020.

Figure 11 : Évolution hebdomadaire du nombre de personnes nouvellement hospitalisées pour Covid-19. Région Grand Est. (Source : établissements sanitaires déclarant au moins un cas confirmé de Covid-19, exploitation Santé publique France)

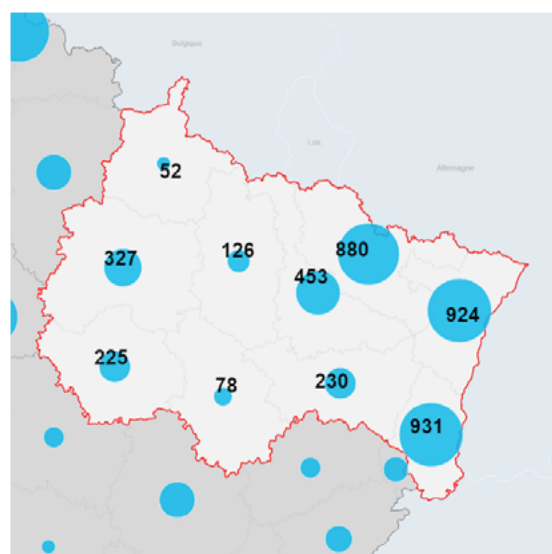


Figure 12 : Nombre de patients actuellement hospitalisés pour Covid-19 le 27 avril 2020. Région Grand Est. (Source : établissements sanitaires déclarant au moins un cas confirmé de Covid-19, exploitation Santé publique France)

COVID-19

TABLEAU DE BORD DES DONNÉES RÉGIONALES

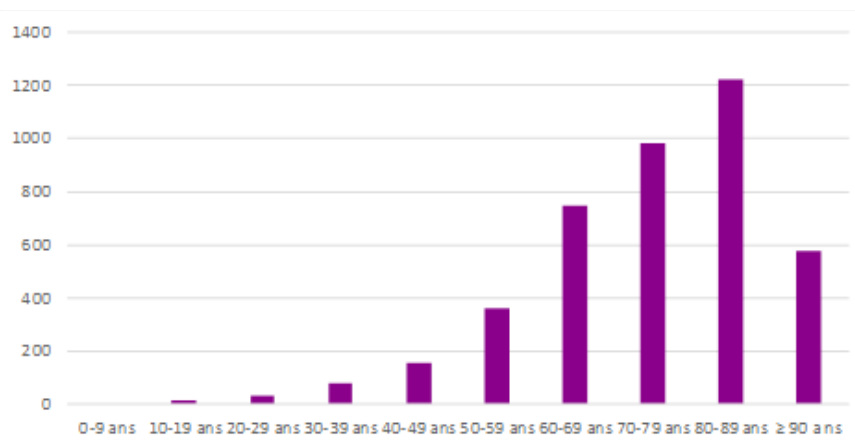


Figure 13 : Distribution des patients actuellement hospitalisés pour Covid-19 selon l'âge, le 27 avril 2020. Région Grand Est. (Source : établissements sanitaires déclarant au moins un cas confirmé de Covid-19, exploitation Santé publique France)

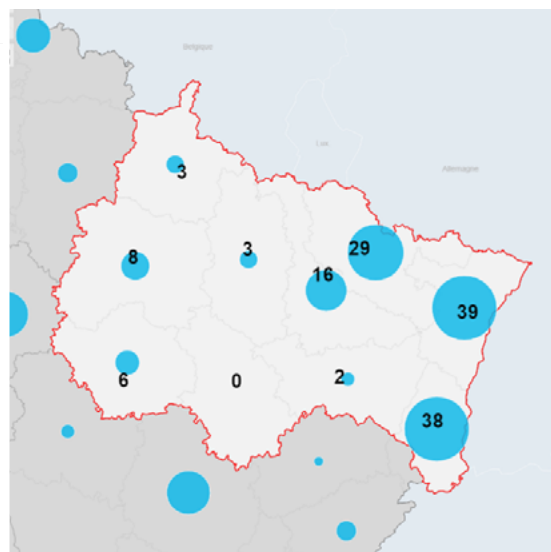
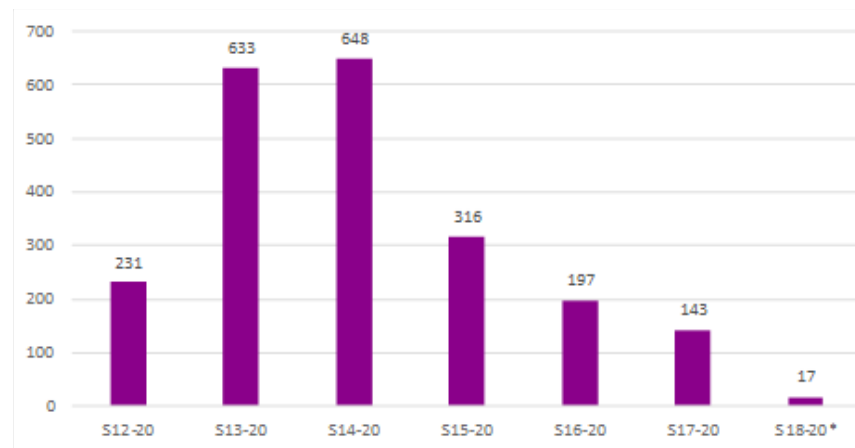


Figure 14 : Nombre de patients nouvellement hospitalisés pour Covid-19 le 27 avril 2020. Région Grand Est. (Source : établissements sanitaires déclarant au moins un cas confirmé de Covid-19, exploitation Santé publique France)

• PERSONNES ACTUELLEMENT ET NOUVELLEMENT HOSPITALISÉES EN RÉANIMATION OU SOINS INTENSIFS POUR COVID-19

Le 27 avril 2020, **625 personnes étaient hospitalisées en réanimation ou soins intensifs** pour Covid-19 dans les établissements sanitaires de la région Grand Est ; **143 ont été admises en réanimation entre le 20 et le 26 avril** (Figures 15-18).



*Données du 27 avril 2020.

Figure 15 : Évolution hebdomadaire du nombre de personnes nouvellement hospitalisées en réanimation ou soins intensifs pour Covid-19. Région Grand Est. (Source : établissements sanitaires déclarant au moins un cas confirmé de Covid-19, exploitation Santé publique France)

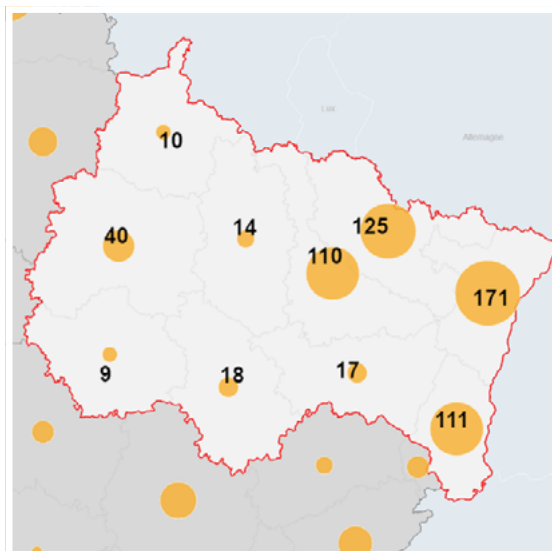


Figure 16 : Nombre de patients actuellement hospitalisés en réanimation ou soins intensifs pour Covid-19 le 27 avril 2020. Région Grand Est. (Source : établissements sanitaires déclarant au moins un cas confirmé de Covid-19, exploitation Santé publique France)

COVID-19

TABLEAU DE BORD DES DONNÉES RÉGIONALES

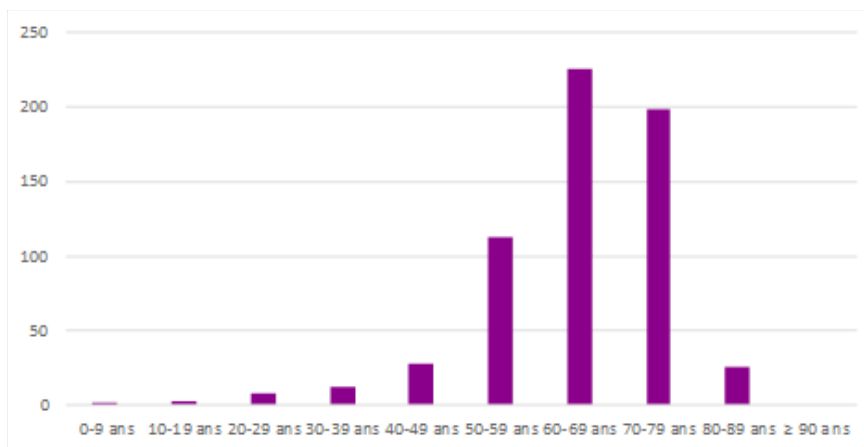


Figure 17 : Distribution des patients actuellement hospitalisés en réanimation ou soins intensifs pour Covid-19 selon l'âge, le 27 avril 2020. Région Grand Est. (Source : établissements sanitaires déclarant au moins un cas confirmé de Covid-19, exploitation Santé publique France)

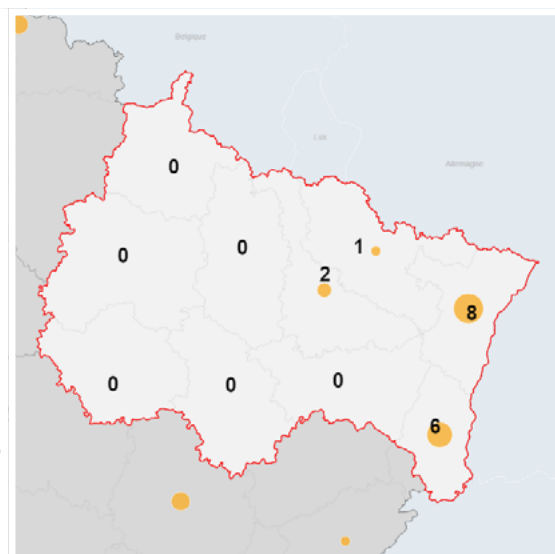
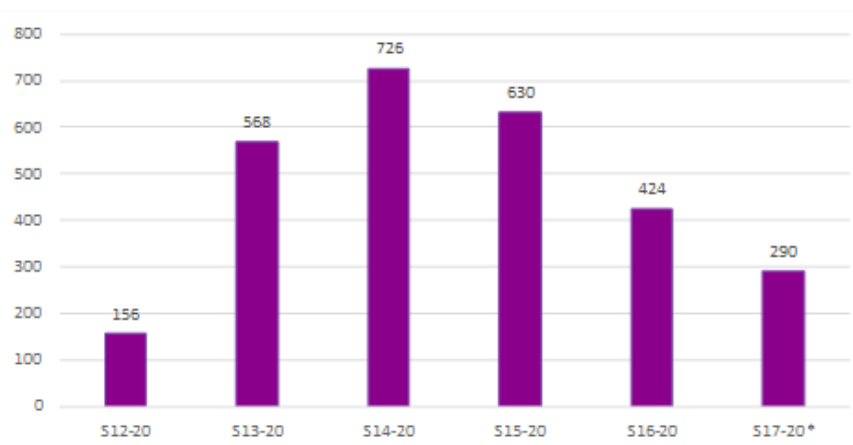


Figure 18 : Nombre de patients nouvellement hospitalisés en réanimation ou soins intensifs pour Covid-19 le 27 avril 2020. Région Grand Est. (Source : établissements sanitaires déclarant au moins un cas confirmé de Covid-19, exploitation Santé publique France)

• DÉCÈS LIÉS AU COVID-19 DÉCLARÉS PAR LES ÉTABLISSEMENTS SANITAIRES

Le 27 avril, les établissements sanitaires de la région Grand Est rapportaient **2 779 décès cumulés** en lien avec le Covid-19 (cas confirmés biologiquement ou cas possibles) depuis le 1er mars 2020 ; **290 rapportés entre le 20 et le 26 avril** (Figures 21-23).



*Données du 27 avril 2020.

Figure 21 : Évolution hebdomadaire du nombre de décès pour Covid-19 déclarés par les établissements sanitaires depuis le 1er mars 2020. Région Grand Est. (Source : établissements sanitaires déclarant au moins un cas confirmé de Covid-19, exploitation Santé publique France)

COVID-19

TABLEAU DE BORD DES DONNÉES RÉGIONALES

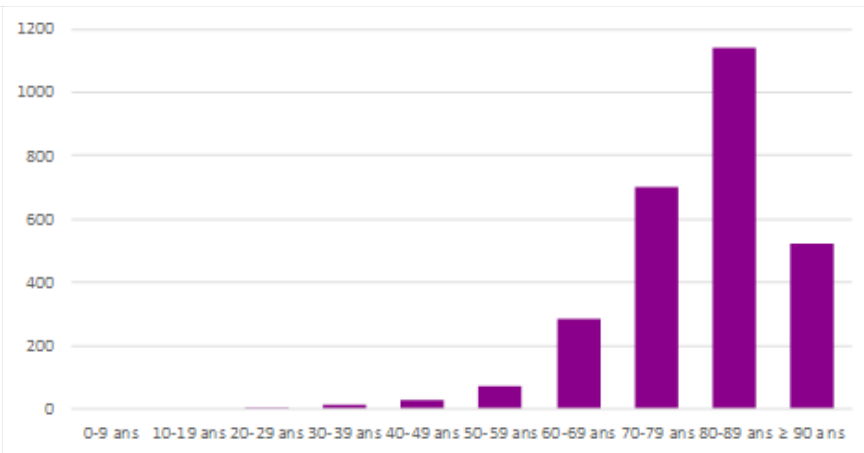
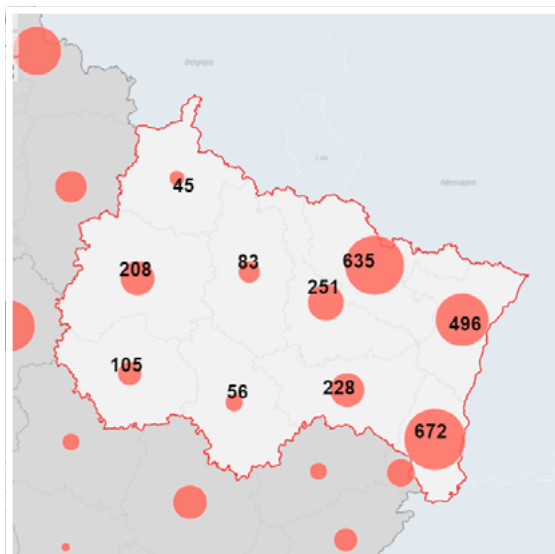


Figure 22 : Nombre de décès cumulés pour Covid-19 déclarés par les établissements sanitaires depuis le 1er mars 2020 à la date du 26 avril 2020. Région Grand Est. (Source : établissements sanitaires déclarant au moins un cas confirmé de Covid-19, exploitation Santé publique France)

Figure 23 : Distribution des décès pour Covid-19 déclarés par les établissements sanitaires depuis le 1er mars 2020 selon l'âge, le 27 avril 2020. Région Grand Est. (Source : établissements sanitaires déclarant au moins un cas confirmé de Covid-19, exploitation Santé publique France)

• PERSONNES RETOURNÉES À DOMICILE APRÈS HOSPITALISATION POUR COVID-19

Le 27 avril 2020, **7 376 personnes** hospitalisées pour Covid-19 dans les établissements sanitaires de la région Grand Est étaient retournées à domicile depuis le 1er mars 2020 ; **1 297 entre le 20 et le 26 avril** (Figures 19-20).

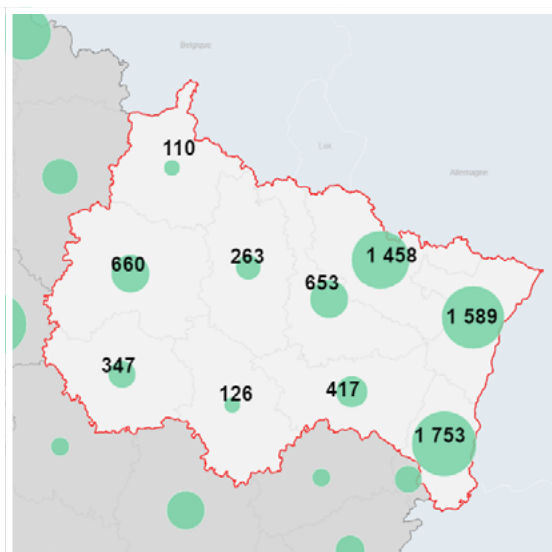
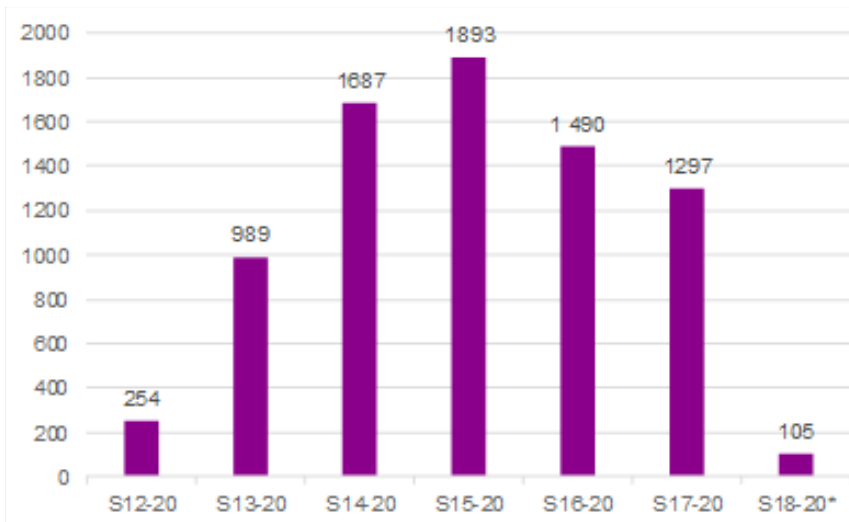


Figure 19 : Évolution hebdomadaire du nombre de personnes hospitalisées pour Covid-19 dans un établissement sanitaire du Grand Est retournées à domicile depuis le 1er mars. Région Grand Est. (Source : établissements sanitaires déclarant au moins un cas confirmé de Covid-19, exploitation Santé publique France)

Figure 20: Nombre cumulé de personnes hospitalisées pour Covid-19 dans un établissement sanitaire du Grand Est retournées à domicile depuis le 1er mars à la date du 27 avril 2020. Région Grand Est. (Source : établissements sanitaires déclarant au moins un cas confirmé de Covid-19, exploitation Santé publique France)

COVID-19**TABLEAU DE BORD DES DONNÉES RÉGIONALES**

L'ENQUÊTE RÉGIONALE SUR LE SUIVI ET L'ADAPTATION DES CAPACITÉS DE RÉANIMATION AUX BESOINS SUR LE TERRITOIRE GRAND EST (données ARS Grand Est au Jour-J à 12H)

Cette enquête est réalisée quotidiennement par l'ARS Grand Est. Le nombre de personnes hospitalisés en réanimation décompté pour la même journée peut être différent des données extraites de SI-VIC (heure de déclaration différente, délai d'enregistrement et de mise à jour des données dans SI-VIC)

	Nombre de lits réa opérationnels (Covid +Non-Covid)	Nombre de lit réa fléchés Covid-19	Nombre total de patients en réa	Nombre patients Covid-19 en réa	Répartition patients Covid-19 en réa	Nombre de patients Covid-19 en Réa à J-1	Évolution J-1
Ardennes	36	26	18	9	2.1%	10	-1
Aube	40	18	23	9	2.1%	11	-2
Marne	93	57	57	28	6.5%	32	-4
Haute-Marne	30	26	21	15	3.5%	16	-1
Meurthe-et-Moselle	165	112	94	55	12.7%	58	-3
Meuse	18	14	15	11	2.5%	11	0
Moselle	192	139	122	86	19.9%	87	-1
Bas-Rhin	222	178	174	129	29.8%	135	-6
Haut-Rhin	134	104	99	81	18.7%	82	-1
Vosges	38	20	21	10	2.3%	12	-2
Grand Est	968	694	644	433	100.0%	454	-21

Au 28 avril, la région Grand Est comptait **968 lits de réanimation**, alors que la capacité habituelle est de 465 lits.

433 patients COVID sont hospitalisés en réanimation, soit **21 de moins qu'hier**.

COVID-19

TABLEAU DE BORD DES DONNÉES RÉGIONALES

**LES PASSAGES AUX URGENCES HOSPITALIÈRES
(données Santé publique France à J-1)**

Le 27 avril 2020, **99 passages aux urgences pour suspicion de Covid-19** (Figures 6-8) ont été enregistrés dans la région Grand Est, soit **5,7% de l'activité totale des services d'accueil des urgences**. D'autre part, **48,5 % de ces passages aux urgences ont donné lieu à une hospitalisation**.

Depuis la semaine 2020-09 (24 février – 1er mars), le nombre de passages aux urgences pour Covid-19 a augmenté dans toutes les structures d'urgence de la région (Figures 9-10) jusqu'à la semaine 2020-13. En semaine 2020-17, ce nombre ainsi que la part d'activité Covid-19 sont **en recul pour la quatrième semaine consécutive**. 53,6% des passages aux urgences pour Covid-19 ont conduit à une hospitalisation en semaine 2020-17.

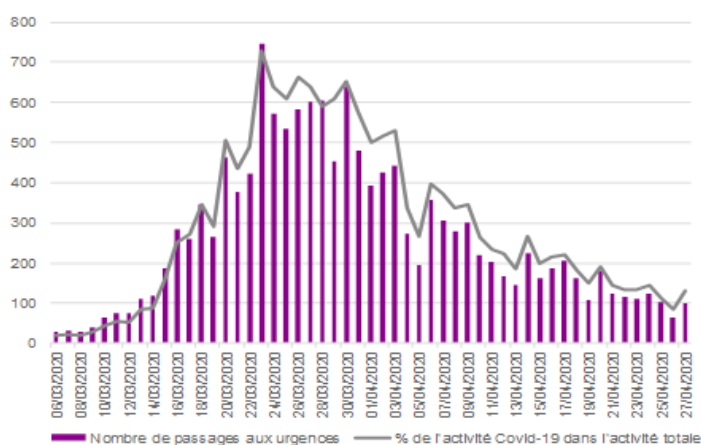


Figure 6 : Évolution quotidienne du nombre de passages aux urgences pour suspicion de Covid-19 et de la part de l'activité Covid-19 dans l'activité totale des structures d'urgence. Région Grand Est (source : OSCOUR®, exploitation Santé publique France)

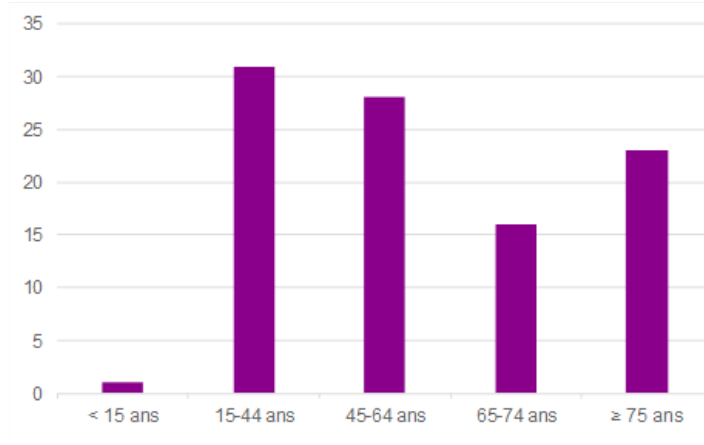
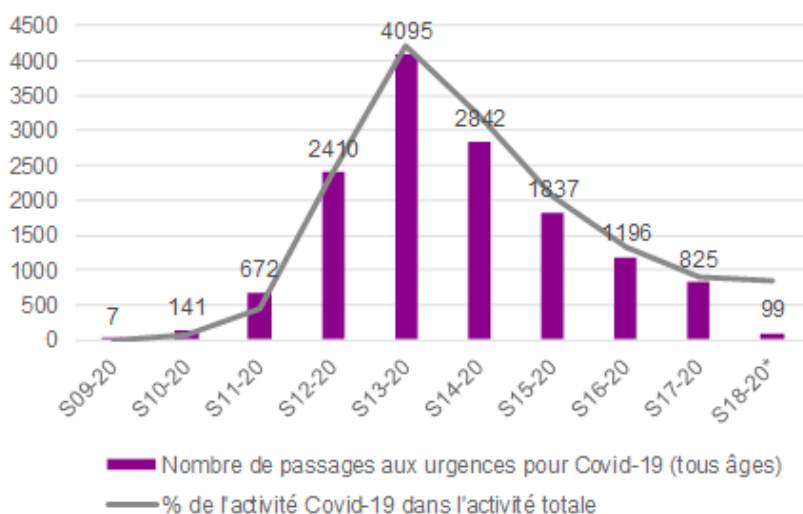


Figure 7 : Distribution selon l'âge des passages aux urgences pour suspicion de Covid-19 le 27 avril 2020. Région Grand Est (source : OSCOUR®, exploitation Santé publique France)



*Données du 27 avril 2020.

Figure 9 : Évolution hebdomadaire du nombre de passages aux urgences pour suspicion de Covid-19 et de la part de l'activité Covid-19 dans l'activité totale des structures d'urgence. Région Grand Est (source : OSCOUR®, exploitation Santé publique France)

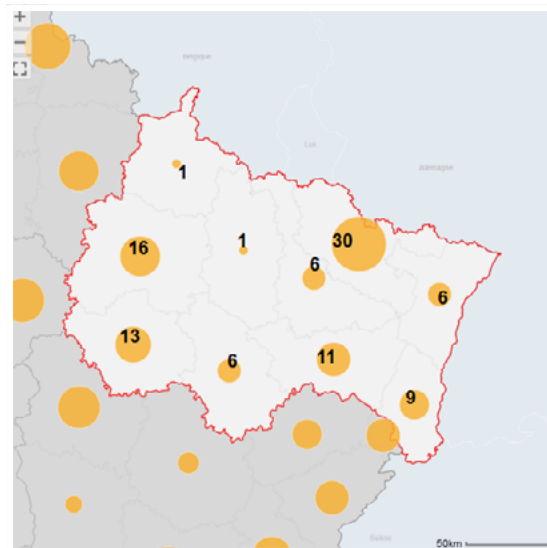
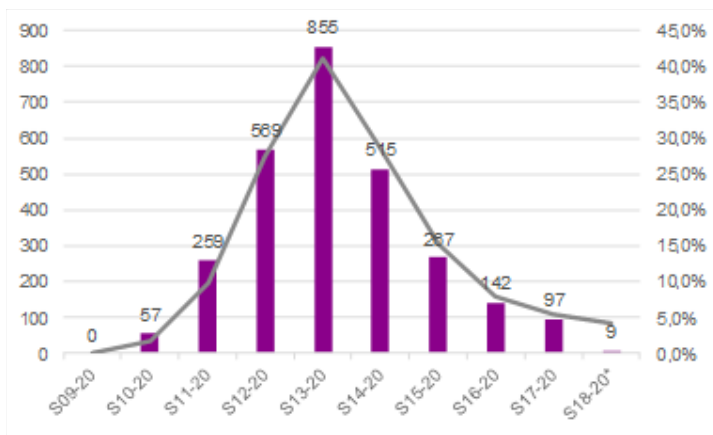


Figure 8 : Nombre de passages aux urgences pour suspicion de Covid-19 sur la journée du 27 avril 2020. Région Grand Est. (source : OSCOUR®, exploitation Santé publique France)

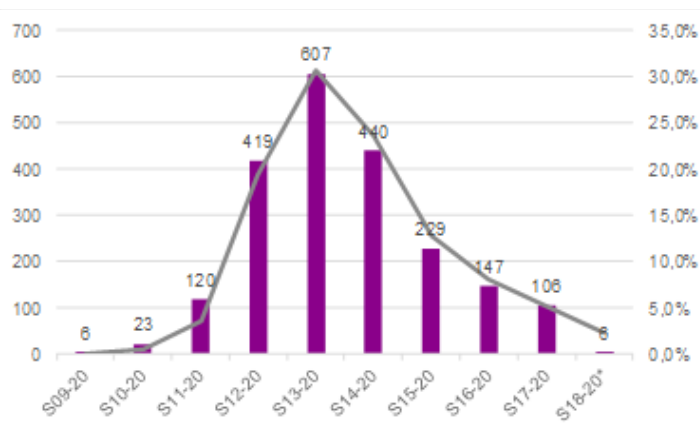
COVID-19

TABLEAU DE BORD DES DONNÉES RÉGIONALES

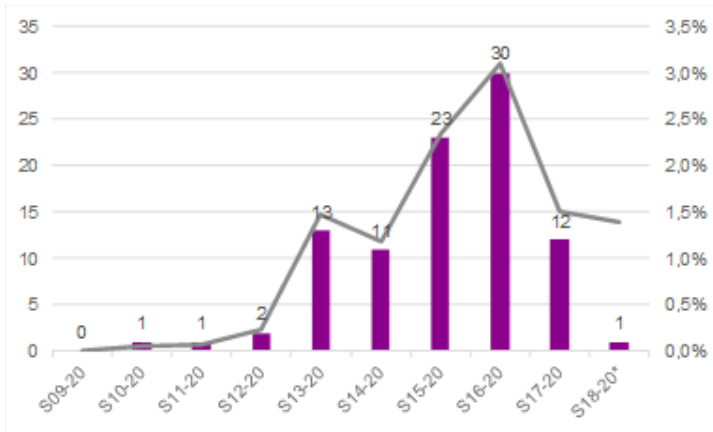
• ÉVOLUTION DU NOMBRE HEBDOMADAIRE DE PASSAGES AUX URGENCES POUR COVID-19 ET DE LA PART DE L'ACTIVITÉ COVID-19 DANS L'ACTIVITÉ TOTALE DES SAU PAR DÉPARTEMENT



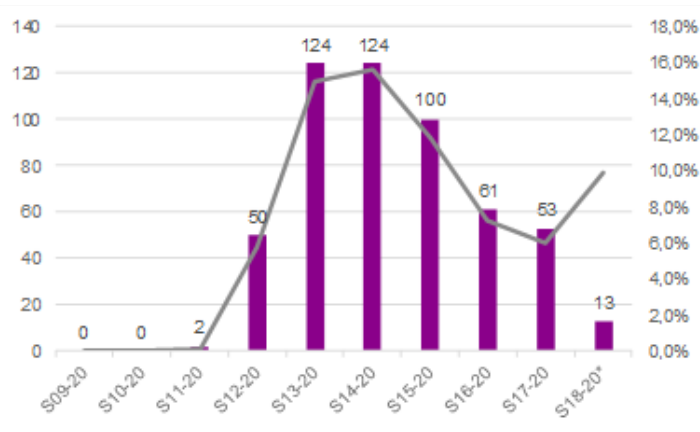
Haut-Rhin



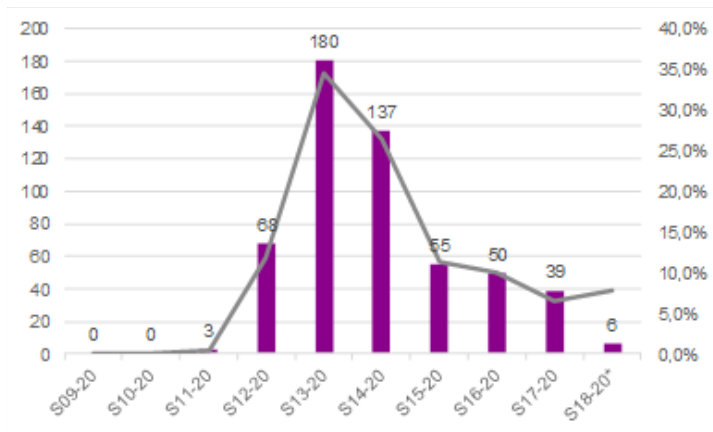
Bas-Rhin



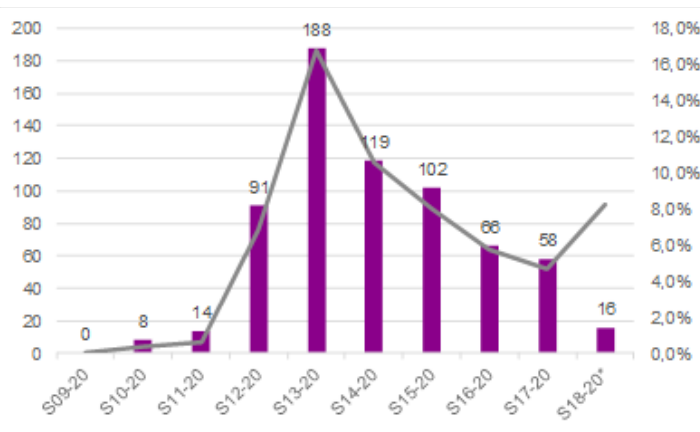
Ardennes



Aube



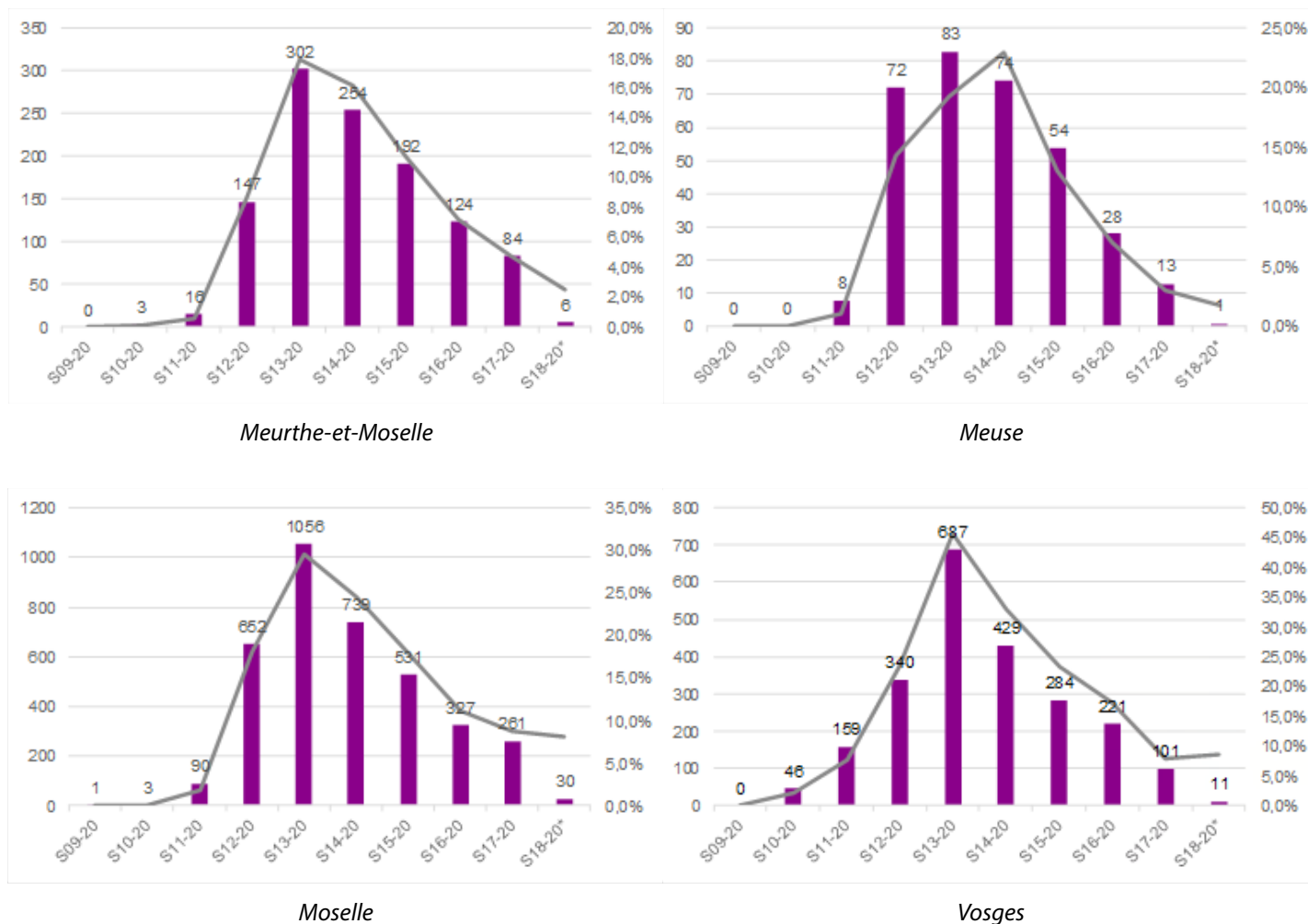
Haute-Marne



Marne

COVID-19

TABLEAU DE BORD DES DONNÉES RÉGIONALES



*Données du 27 avril 2020.

Figure 10 : Évolution du nombre hebdomadaire de passages aux urgences pour Covid-19 et de la part de l'activité Covid-19 dans l'activité totale des SAU par département. Région Grand Est. (source : OSCOUR®, exploitation Santé publique France)

COVID-19

TABLEAU DE BORD DES DONNÉES RÉGIONALES

L'ENGAGEMENT DES PROFESSIONNELS DE VILLE

SURVEILLANCE ÉPIDÉMIOLOGIQUE : NOMBRE DE CONSULTATIONS SOS MÉDECINS POUR SUSPICION DE COVID19

(données Santé publique France du J-1)

• CONSULTATIONS SOS MÉDECINS POUR SUSPICION DE COVID-19

Le 27 avril 2020, **26 consultations pour suspicion de Covid-19** (Figures 1-3) ont été enregistrées dans les 5 associations SOS-Médecins de la région (Mulhouse, Strasbourg, Meurthe-et-Moselle, Troyes et Reims), soit **6,2 % de leur activité totale**. D'autre part, **3,9 % de ces consultations ont donné lieu à une hospitalisation**.

Depuis la semaine 2020-09 (24 février – 1er mars), le nombre de consultations SOS Médecins pour Covid-19 a augmenté dans toutes les associations SOS Médecins de la région (Figures 4-5) jusqu'à la semaine 2020-13. En semaine 2020-17, ce nombre ainsi que la part d'activité Covid-19 sont **en recul pour la quatrième semaine consécutive**. Au cours de cette semaine, 9,6 % des consultations ont donné lieu à une hospitalisation.

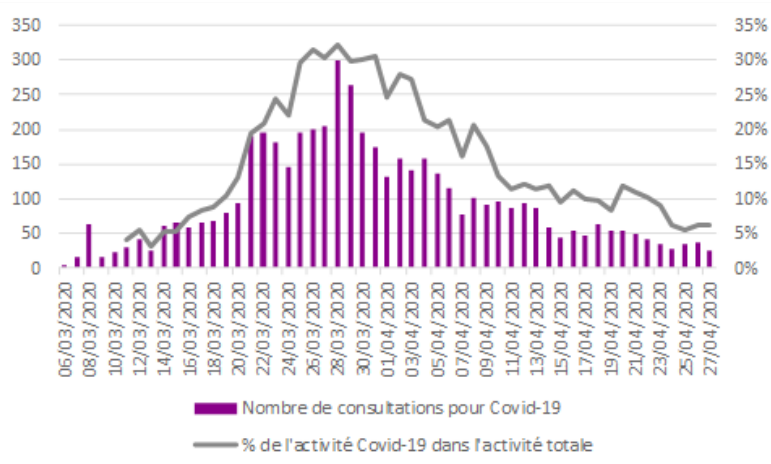


Figure 1 : Évolution quotidienne du nombre de consultations SOS Médecins pour suspicion de Covid-19 et de la part de l'activité Covid-19 dans l'activité totale des associations SOS Médecins. Région Grand Est. (Source : SOS Médecins, exploitation Santé publique France)

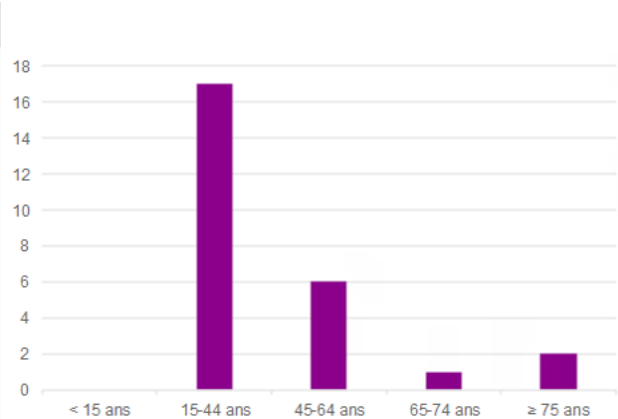


Figure 2 : Distribution selon l'âge des consultations SOS Médecins pour suspicion de Covid-19 le 27 avril 2020. Région Grand Est. (source : SOS Médecins, exploitation Santé publique France)

COVID-19

TABLEAU DE BORD DES DONNÉES RÉGIONALES

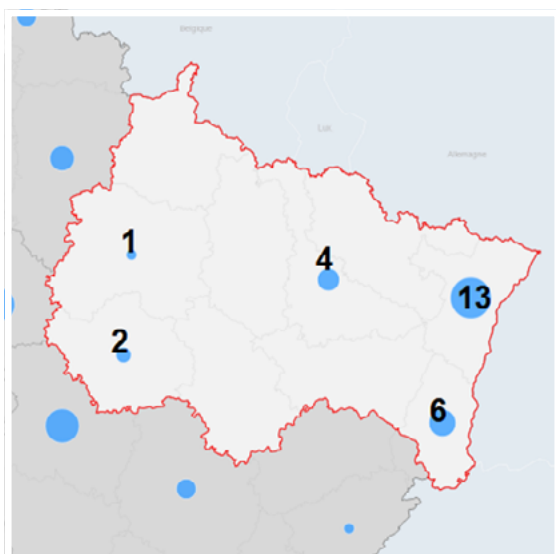
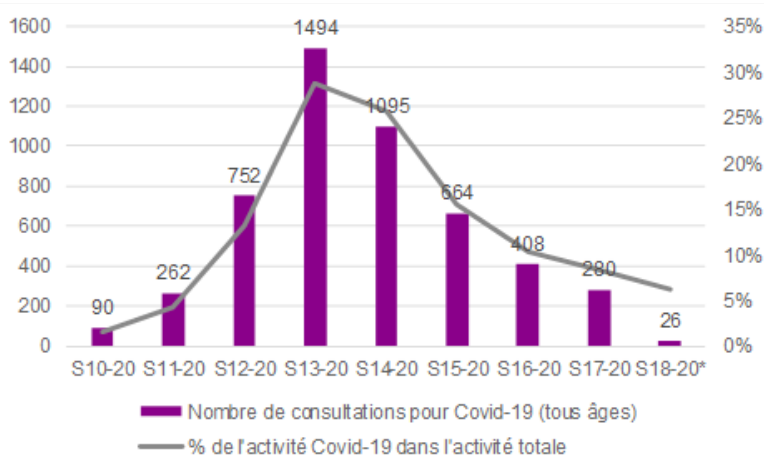
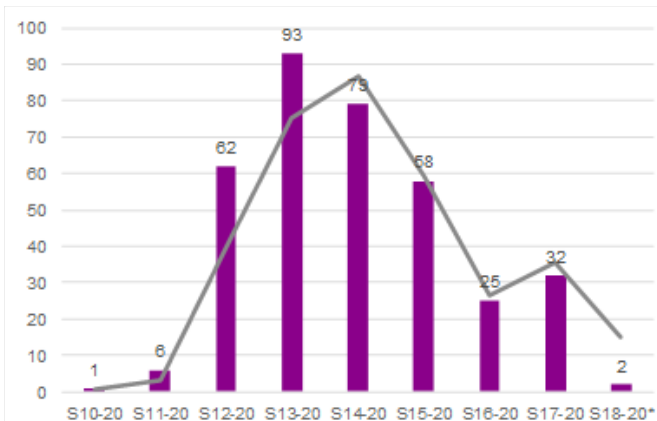


Figure 3 : Nombre de consultations SOS Médecins pour suspicion de Covid-19 sur la journée du 27 avril 2020. Région Grand Est. (source : SOS Médecins, exploitation Santé publique France)

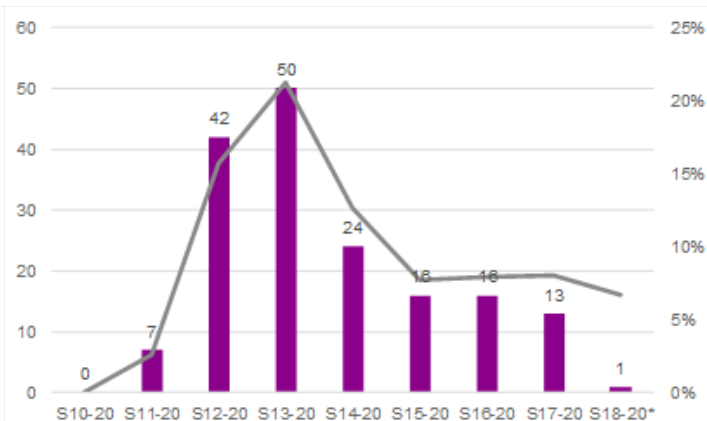


*Données du 27 avril 2020.

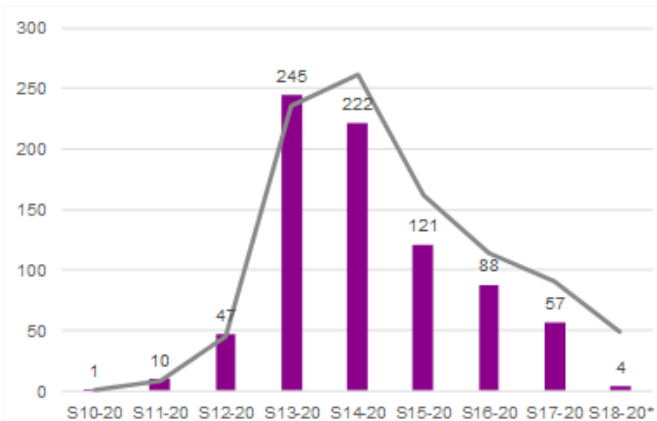
Figure 4 : Évolution hebdomadaire du nombre de consultations SOS Médecins pour suspicion de Covid-19 et de la part de l'activité Covid-19 dans l'activité totale des associations SOS Médecins. Région Grand Est (source : SOS Médecins, exploitation Santé publique France)



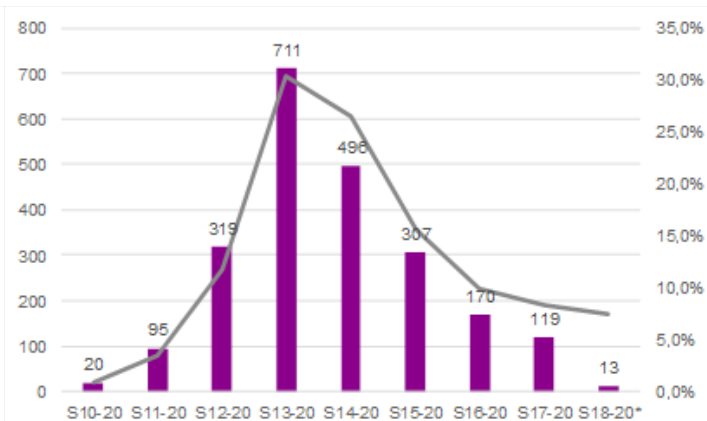
SOS Médecins Troyes



SOS Médecins Reims



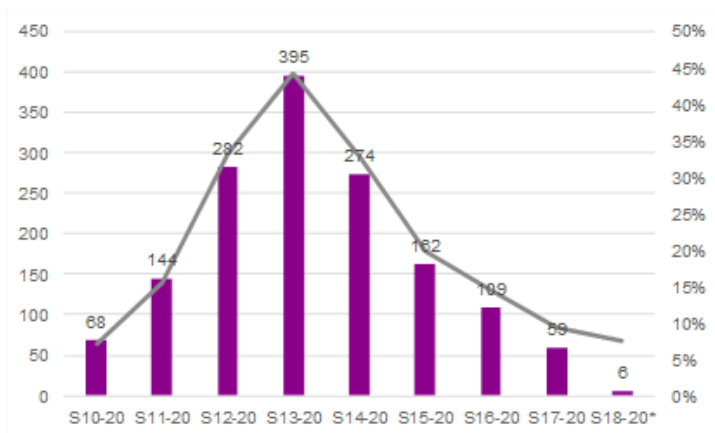
SOS Médecins Meurthe-et-Moselle



SOS Médecins Strasbourg

COVID-19

TABLEAU DE BORD DES DONNÉES RÉGIONALES



SOS Médecins Mulhouse

*Données du 27 avril 2020.

Figure 5 : Évolution hebdomadaire du nombre de consultations SOS Médecins pour suspicion de Covid-19 et de la part de l'activité Covid-19 dans l'activité totale des associations SOS Médecins par département. Région Grand Est. (source : SOS Médecins, exploitation Santé publique France)

COVID-19**TABLEAU DE BORD DES DONNÉES RÉGIONALES**

LES DONNÉES SUR LES QUESTIONS DE L'AUTONOMIE ET DÉCLINAISON DU PLAN D' ACTIONS EN DIRECTION DES PERSONNES ÂGÉES ET DES PERSONNES HANDICAPÉES

LA SITUATION DANS LES ÉTABLISSEMENTS MÉDICO-SOCIAUX (données de Santé publique France)

• SURVEILLANCE ÉPIDÉMIOLOGIQUE COVID-19 EN ÉTABLISSEMENTS MÉDICO-SOCIAUX

Le 27 avril 2020, 415 établissements médicalisés pour personnes âgées, 51 établissements non médicalisés pour personnes âgées et 215 autres établissements sociaux et médico-sociaux de la région Grand Est ont déclaré au moins un cas confirmé ou possible de Covid-19 sur le portail des signalements Covid-19.

Pour rappel, ce système de surveillance est à double visée :

- Repérage précoce des établissements concernés par le Covid-19 (chez les résidents comme parmi le personnel et ce dès le premier cas suspect) pour faciliter la mise en place des mesures de gestion
- Surveillance en temps réel de l'évolution de l'épidémie via un suivi journalier du nombre de cas parmi les résidents et parmi les personnels, notamment pour anticiper toute évolution défavorable dans l'établissement.

Les délégations territoriales et la direction de l'autonomie sensibilisent actuellement les établissements (ceux faisant face à de nouveaux cas à partir de cette semaine, comme ceux ayant déjà enregistré des cas antérieurement) pour qu'ils se signalent.

L'information recueillie via ce système est partagée entre les différents acteurs : l'ARS, le Centre d'Appui pour la Prévention des Infections Associées aux Soins, les conseils départementaux et Santé publique France.

COVID-19**TABLEAU DE BORD DES DONNÉES RÉGIONALES**

Au 27 avril, le nombre cumulé de cas confirmés ou possibles de Covid-19 était de 8 099 parmi les résidents d'établissements médicalisés pour personnes âgées (dont 780 ayant été hospitalisés) et de 149 dans les établissements non médicalisés pour personnes âgées (tableaux 1-2).

Dans les autres établissements sociaux et médico-sociaux, le nombre cumulé de cas confirmés ou possibles était de 954 chez les résidents et dont 109 hospitalisés (tableau 3).

DÉPARTEMENTS	Établissements médicalisés pour personnes âgées	Nombre de cas chez les résidents	Nombre de cas chez le personnel	Nombre de cas hospitalisés (résidents)	Nombre de cas hospitalisés (personel)
Ardennes	11	128	-	32	-
Aube	34	317	-	54	-
Marne	27	829	-	65	-
Haute-Marne	14	334	-	21	-
Meurthe-et-Moselle	54	556	-	58	-
Meuse	14	301	-	14	-
Moselle	89	1530	-	197	-
Bas-Rhin	70	1690	-	187	-
Haut-Rhin	69	2053	-	108	-
Vosges	33	361	-	44	-
Grand Est	415	8099	-	780	-

Tableau 1 : Situation épidémique Covid-19 dans les établissements médicalisés pour personnes âgées, le 27 avril 2020. Région Grand Est. (Source : établissements sociaux et médico-sociaux déclarant au moins un cas confirmé ou possible de Covid-19, exploitation Santé publique France)

DÉPARTEMENTS	Établissements non médicalisés pour personnes âgées	Nombre de cas chez les résidents	Nombre de cas chez le personnel	Nombre de cas hospitalisés (résidents)	Nombre de cas hospitalisés (personel)
Ardennes	0	-	-	-	-
Aube	1	1	-	0	-
Marne	4	24	-	6	-
Haute-Marne	0	-	-	-	-
Meurthe-et-Moselle	9	30	-	20	-
Meuse	5	11	-	1	-
Moselle	12	29	-	10	-
Bas-Rhin	1	0	-	0	-
Haut-Rhin	18	53	-	9	-
Vosges	1	1	-	0	-
Grand Est	51	149	-	46	-

Tableau 2 : Situation épidémique Covid-19 dans les établissements non médicalisés pour personnes âgées, le 27 avril 2020. Région Grand Est. (Source : établissements sociaux et médico-sociaux déclarant au moins un cas confirmé ou possible de Covid-19, exploitation Santé publique France)

COVID-19
TABLEAU DE BORD DES DONNÉES RÉGIONALES

DÉPARTEMENTS	Autres établissements sociaux et médico-sociaux	Nombre de cas chez les résidents	Nombre de cas chez le personnel	Nombre de cas hospitalisés (résidents)	Nombre de cas hospitalisés (personnel)
Ardennes	7	5	-	0	-
Aube	22	34	-	7	-
Marne	9	21	-	4	-
Haute-Marne	6	43	-	1	-
Meurthe-et-Moselle	24	84	-	22	-
Meuse	24	15	-	0	-
Moselle	29	108	-	26	-
Bas-Rhin	29	122	-	10	-
Haut-Rhin	51	487	-	38	-
Vosges	14	35	-	1	-
Grand Est	215	954	-	109	-

Tableau 3 : Situation épidémique Covid-19 dans les autres établissements sociaux et médico-sociaux, le 27 avril 2020. Région Grand Est. (Source : établissements sociaux médico-sociaux déclarant au moins un cas confirmé ou possible de Covid-19, exploitation Santé publique France)

• DÉCÈS LIÉS AU COVID-19 DÉCLARÉS PAR LES ÉTABLISSEMENTS MÉDICO-SOCIAUX

Le 27 avril 2020, les établissements médicalisés et non médicalisés pour personnes âgées avaient respectivement signalé le décès en lien avec le Covid-19, de 1 446 et 5 résidents au sein des établissements, et le décès de respectivement 413 et 29 résidents à l'hôpital (tableaux 4-5).

A la même date, les autres établissements sociaux et médico-sociaux rapportaient le décès au sein des établissements de 21 résidents et 28 résidents à l'hôpital (tableau 6).

DÉPARTEMENTS	Établissements médicalisés pour personnes âgées	Nombre de cas décédés dans l'établissement (résidents)	Nombre de cas décédés à l'hôpital (résidents)	Nombre de décès de personnels
Ardennes	11	18	10	0
Aube	34	33	21	0
Marne	27	108	43	0
Haute-Marne	14	60	13	0
Meurthe-et-Moselle	54	71	23	0
Meuse	14	53	7	0
Moselle	89	195	146	0
Bas-Rhin	70	259	77	0
Haut-Rhin	69	586	48	0
Vosges	33	63	25	0
Grand Est	415	1446	413	0

Tableau 4 : Nombre de décès liés au Covid-19 déclarés par les établissements médicalisés pour personnes âgées, le 27 avril 2020. Région Grand Est. (Source : établissements médico-sociaux déclarant au moins un cas confirmé ou possible de Covid-19, exploitation Santé publique France)

COVID-19**TABLEAU DE BORD DES DONNÉES RÉGIONALES**

DÉPARTEMENTS	Établissements non médicalisés pour personnes âgées	Nombre de cas décédés dans l'établissement (résidents)	Nombre de cas décédés à l'hôpital (résidents)	Nombre de décès de personnels
Ardennes	0	-	-	-
Aube	1	0	0	0
Marne	4	0	6	0
Haute-Marne	0	-	-	-
Meurthe-et-Moselle	9	0	4	0
Meuse	5	2	1	0
Moselle	12	1	6	0
Bas-Rhin	1	0	0	0
Haut-Rhin	18	2	12	0
Vosges	1	0	0	0
Grand Est	51	5	29	0

Tableau 5 : Nombre de décès liés au Covid-19 déclarés par les établissements non médicalisés pour personnes âgées, le 27 avril 2020. Région Grand Est. (Source : établissements sociaux et médico-sociaux déclarant au moins un cas confirmé ou possible de Covid-19, exploitation Santé publique France)

DÉPARTEMENTS	Autres établissements sociaux et médico-sociaux	Nombre de cas décédés dans l'établissement (résidents)	Nombre de cas décédés à l'hôpital (résidents)	Nombre de décès de personnels
Ardennes	7	0	0	0
Aube	22	0	1	0
Marne	9	0	1	0
Haute-Marne	6	0	0	0
Meurthe-et-Moselle	24	0	3	0
Meuse	24	0	0	0
Moselle	29	1	2	0
Bas-Rhin	29	3	3	0
Haut-Rhin	51	15	16	0
Vosges	14	2	2	0
Grand Est	215	21	28	0

Tableau 6 : Nombre de décès liés au Covid-19 déclarés par les autres établissements sociaux et médico-sociaux, le 27 avril 2020. Région Grand Est. (Source : établissements médico-sociaux déclarant au moins un cas confirmé ou possible de Covid-19, exploitation Santé publique France)