

COVID-19

TABLEAU DE BORD DES DONNÉES RÉGIONALES AU 24 AVRIL 2020

Ce tableau de bord quotidien est construit à partir de données détenues par l'ARS Grand Est et par Santé publique France au titre de sa contribution à la surveillance épidémiologique.

L'ensemble des données épidémiologiques sont fournies par Santé publique France.

En région, les missions de Santé publique France consistent à coordonner la surveillance épidémiologique du Covid-19, d'analyser les données et d'apporter une expertise épidémiologique aux ARS pour l'aide à la décision. Le dispositif de surveillance épidémiologique mis en place couvre la médecine de ville (associations SOS Médecins), les établissements médico-sociaux dont les Ehpad, les établissements sanitaires (passages aux urgences, hospitalisations, admissions en réanimation et soins intensifs et retours à domicile) et inclut la surveillance de la mortalité à l'hôpital, dans les établissements médico-sociaux et en population générale toutes causes médicales confondues à partir des certificats de décès.

Les données sont actualisées et analysées tous les jours.

DONNÉES SUR LES CAPACITÉS HOSPITALIÈRES LEUR UTILISATION ET LES ACTIONS ENGAGÉES POUR LES DÉVELOPPER

LES DONNÉES DISPONIBLES

LES HOSPITALISATIONS (Source SI-VIC) (données à J-1)

Au 23/04/2020, **4416 personnes étaient hospitalisées pour Covid-19** dans le Grand Est, soit **71 de moins que la veille**.

687 personnes sont en réanimation, soit **5 de moins que la veille**. **27 nouvelles personnes ont rejoint hier un service de réanimation** (29 la veille).

Depuis le début de l'épidémie, **6883 personnes** sont sorties d'hospitalisation, leur état de santé ayant été considéré comme rassurant. Le nombre total de décès de patients déclarés par les établissements sanitaires du Grand Est s'élève à **2646**.

COVID-19
TABLEAU DE BORD DES DONNÉES RÉGIONALES

TERRITOIRES	Nombre de personnes hospitalisées au 23/04/2020	Nombre de personnes actuellement en réanimation ou soins intensifs au 23/04/2020	Nombre cumulé de personnes décédées au 23/04/2020	Nombre cumulé de personnes retournées à domicile au 23/04/2020
Ardennes	60	13	42	104
Aube	262	17	95	314
Marne	333	46	195	625
Haute-Marne	76	23	52	124
Meurthe-et-Moselle	445	108	241	601
Meuse	133	15	78	250
Moselle	980	140	602	1299
Bas-Rhin	931	186	472	1519
Haut-Rhin	956	116	649	1653
Vosges	240	23	220	394
Grand Est	4416	687	2646	6883

Géodes - Santé publique France - données Si VIC

Référentiel géographique : France par département

ÉVOLUTION DES DONNÉES PAR RAPPORT AU JOUR PRÉCÉDENT

TERRITOIRES	HOSPITALISATION			HOSPITALISATION EN RÉANIMATION				
	Nombre de personnes hospitalisées			Nombre de personnes nouvellement hospitalisées	Nombre de personnes en réanimation ou soins intensifs			Nombre de personnes nouvellement en réanimation
	23 avril	22 avril	Évo J/J-1	23 avril	23 avril	22 avril	Évo J/J-1	23 avril
Ardennes	60	59	1	2	13	59	0	0
Aube	262	253	9	30	17	18	-1	2
Marne	333	340	-7	11	46	48	-2	0
Haute-Marne	76	79	-3	1	23	23	0	0
Meurthe-et-Moselle	445	435	10	26	108	107	1	4
Meuse	133	145	-12	7	15	14	1	1
Moselle	980	994	-14	56	140	137	3	7
Bas-Rhin	931	992	-61	30	186	194	-8	6
Haut-Rhin	956	946	10	31	116	117	-1	5
Vosges	240	244	-4	7	23	21	2	2
Grand Est	4416	4487	-71	201	687	692	-5	27

Géodes - Santé publique France - données Si VIC

Référentiel géographique : France par département

COVID-19

TABLEAU DE BORD DES DONNÉES RÉGIONALES

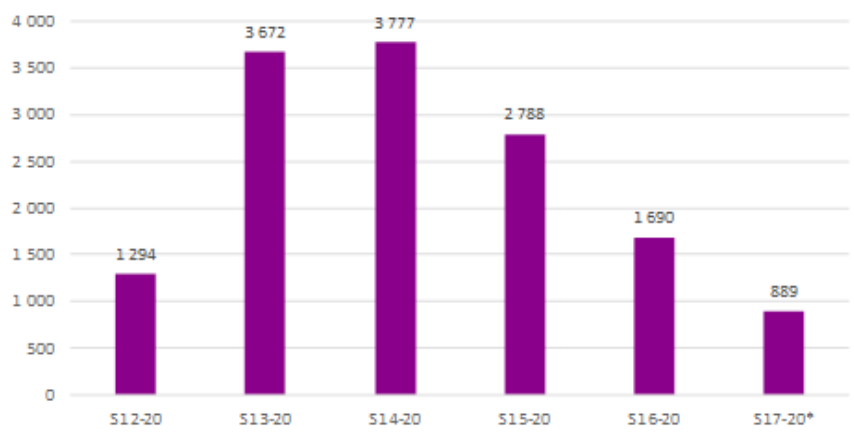
	NOMBRES DE PERSONNES DÉCÉDÉES			NOMBRE CUMULÉ DE PERSONNES RETOURNÉES À DOMICILE		
	Cumul 01/03 au 23/04	Cumul 01/03 au 22/04	Évo J/J-1	Cumul 01/03 au 23/04	Cumul 01/03 au 22/04	Évo J/J-1
Ardennes	42	42	0	104	104	0
Aube	95	90	5	314	300	14
Marne	195	190	5	625	612	13
Haute-Marne	52	51	1	124	122	2
Meurthe-et-Moselle	241	242	-1	601	588	13
Meuse	78	77	1	250	254	-4
Moselle	602	594	8	1299	1240	59
Bas-Rhin	472	462	10	1519	1440	79
Haut-Rhin	649	646	3	1653	1626	27
Vosges	220	218	2	394	386	8
Grand Est	2646	2612	34	6883	6672	211

Géodes - Santé publique France - données Si VIC Référentiel géographique : France par département
 Certains patients, présents dans la base de données hospitalières à un moment donné, sont retirés de la base de données par les établissements de santé lorsque le résultat biologique du patient est négatif par rapport au Covid-19. Ceci peut conduire à une variation négative des cumulés.

DONNÉES, REPRÉSENTATIONS ET COMMENTAIRES DE SANTÉ PUBLIQUE FRANCE (repris de la synthèse de Santé publique France)

• PERSONNES ACTUELLEMENT ET NOUVELLEMENT HOSPITALISÉES POUR COVID-19

Le 23 avril 2020, **4 416 personnes étaient hospitalisées** pour Covid-19 dans les établissements sanitaires de la région Grand Est ; **889 admises depuis le début de la semaine dont 202 admises le 23 avril** (Figures 11-14).



*Données du 20-23 avril 2020

Figure 11 : Évolution hebdomadaire du nombre de personnes nouvellement hospitalisées pour Covid-19. Région Grand Est. (Source : établissements sanitaires déclarant au moins un cas confirmé de Covid-19, exploitation Santé publique France)

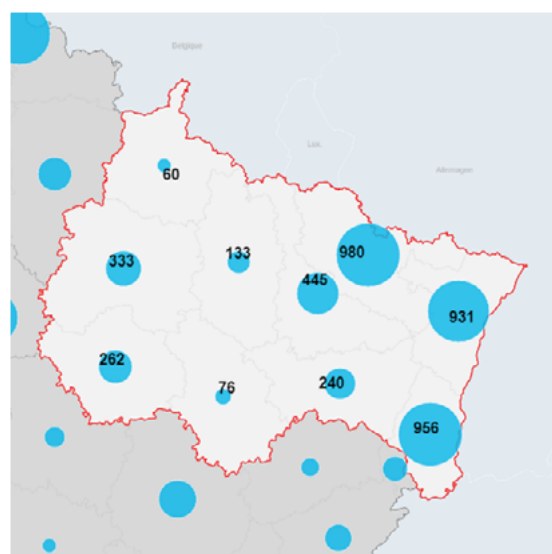


Figure 12 : Nombre de patients actuellement hospitalisés pour Covid-19 le 23 avril 2020. Région Grand Est. (Source : établissements sanitaires déclarant au moins un cas confirmé de Covid-19, exploitation Santé publique France)

COVID-19

TABLEAU DE BORD DES DONNÉES RÉGIONALES

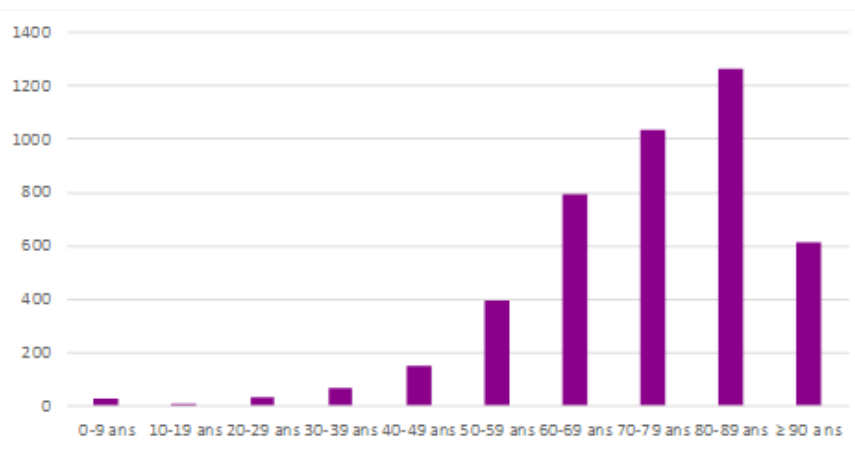


Figure 13 : Distribution des patients actuellement hospitalisés pour Covid-19 selon l'âge, le 23 avril 2020. Région Grand Est. (Source : établissements sanitaires déclarant au moins un cas confirmé de Covid-19, exploitation Santé publique France)

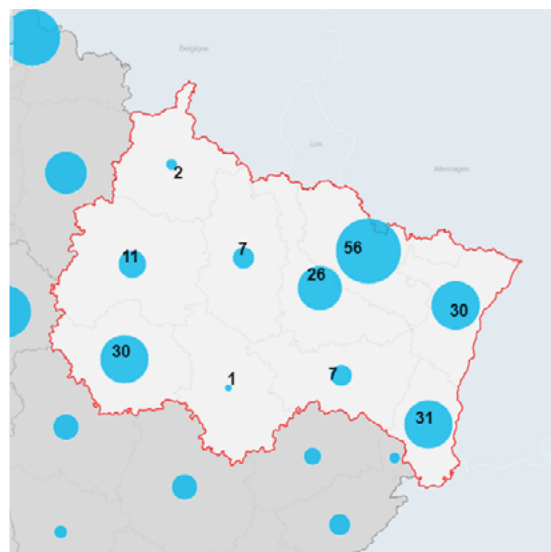
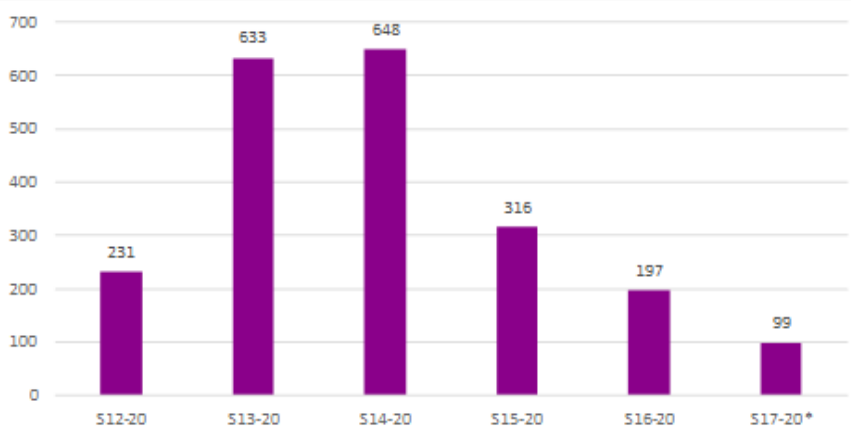


Figure 14 : Nombre de patients nouvellement hospitalisés pour Covid-19 le 23 avril 2020. Région Grand Est. (Source : établissements sanitaires déclarant au moins un cas confirmé de Covid-19, exploitation Santé publique France)

• PERSONNES ACTUELLEMENT ET NOUVELLEMENT HOSPITALISÉES EN RÉANIMATION OU SOINS INTENSIFS POUR COVID-19

Le 23 avril 2020, **687 personnes étaient hospitalisées en réanimation ou soins intensifs** pour Covid-19 dans les établissements sanitaires de la région Grand Est ; **99 ont été admises en réanimation depuis le début de la semaine, 27 pour la journée du 23 avril** (Figures 15-18).



*Données du 20-23 avril 2020

Figure 15 : Évolution hebdomadaire du nombre de personnes nouvellement hospitalisées en réanimation ou soins intensifs pour Covid-19. Région Grand Est. (Source : établissements sanitaires déclarant au moins un cas confirmé de Covid-19, exploitation Santé publique France)

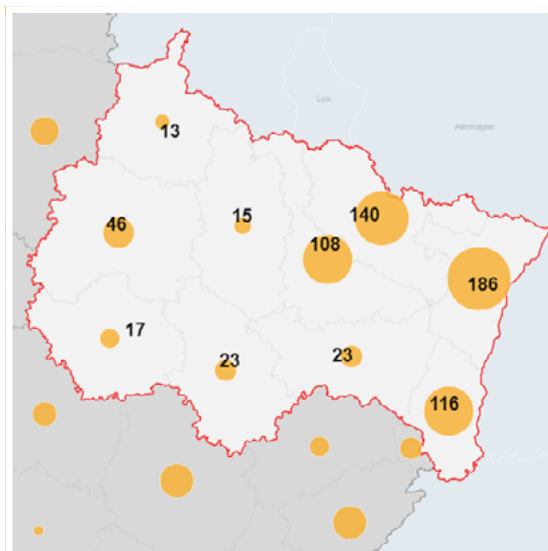


Figure 16 : Nombre de patients actuellement hospitalisés en réanimation ou soins intensifs pour Covid-19 le 23 avril 2020. Région Grand Est. (Source : établissements sanitaires déclarant au moins un cas confirmé de Covid-19, exploitation Santé publique France)

COVID-19

TABLEAU DE BORD DES DONNÉES RÉGIONALES

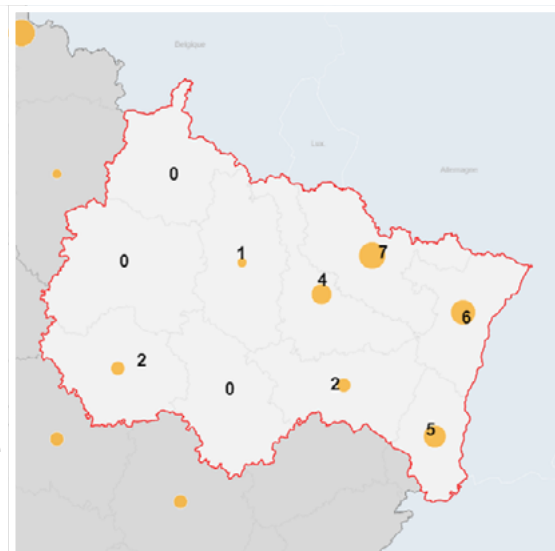
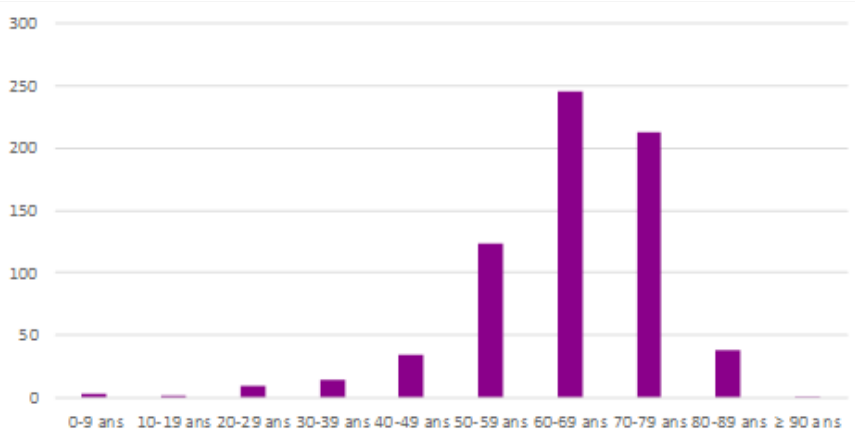
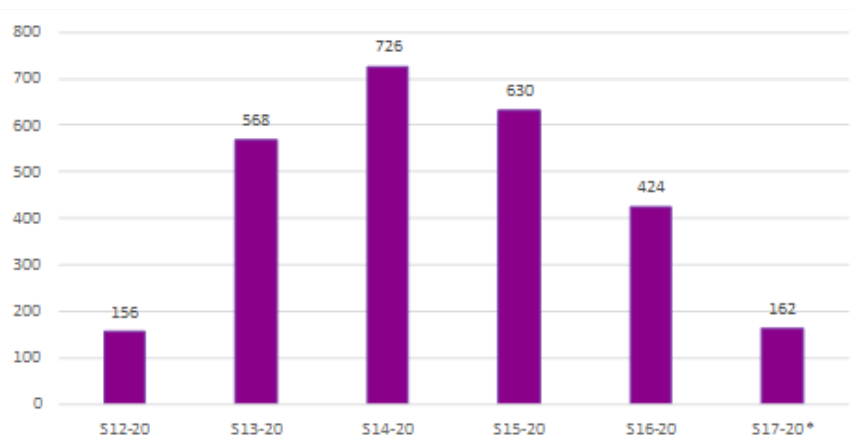


Figure 17 : Distribution des patients actuellement hospitalisés en réanimation ou soins intensifs pour Covid-19 selon l'âge, le 23 avril 2020. Région Grand Est. (Source : établissements sanitaires déclarant au moins un cas confirmé de Covid-19, exploitation Santé publique France)

Figure 18 : Nombre de patients nouvellement hospitalisés en réanimation ou soins intensifs pour Covid-19 le 23 avril 2020. Région Grand Est. (Source : établissements sanitaires déclarant au moins un cas confirmé de Covid-19, exploitation Santé publique France)

• DÉCÈS LIÉS AU COVID-19 DÉCLARÉS PAR LES ÉTABLISSEMENTS SANITAIRES

Le 23 avril, les établissements sanitaires de la région Grand Est rapportaient **2 646 décès cumulés** en lien avec le Covid-19 (cas confirmés biologiquement ou cas possibles) depuis le 1er mars 2020 ; **197 rapportés depuis le début de la semaine, 35 sur la journée du 23 avril** (Figures 21-23).



*Données du 20-23 avril 2020

Figure 21 : Évolution hebdomadaire du nombre de décès pour Covid-19 déclarés par les établissements sanitaires depuis le 1er mars 2020. Région Grand Est. (Source : établissements sanitaires déclarant au moins un cas confirmé de Covid-19, exploitation Santé publique France)

COVID-19

TABLEAU DE BORD DES DONNÉES RÉGIONALES

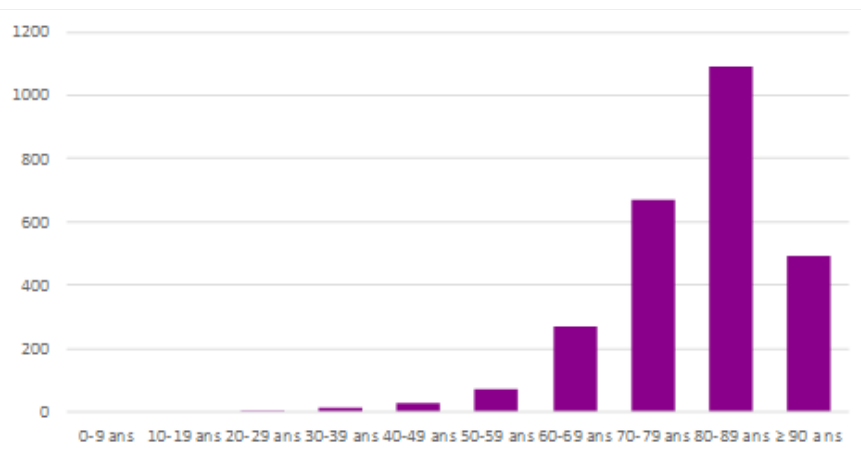
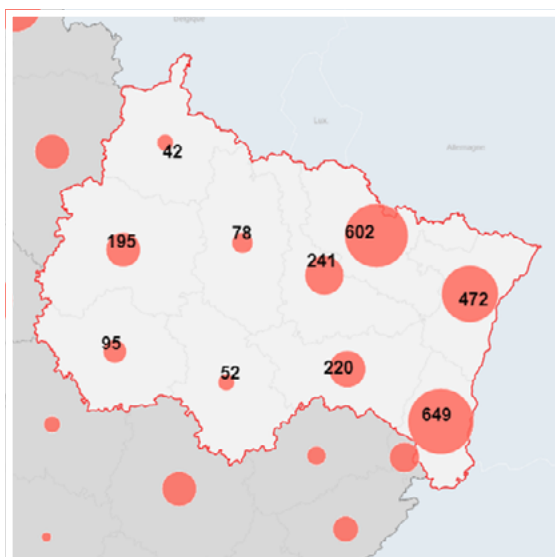
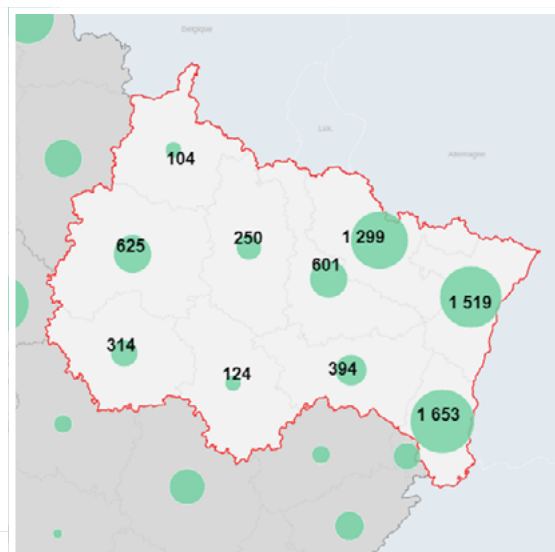
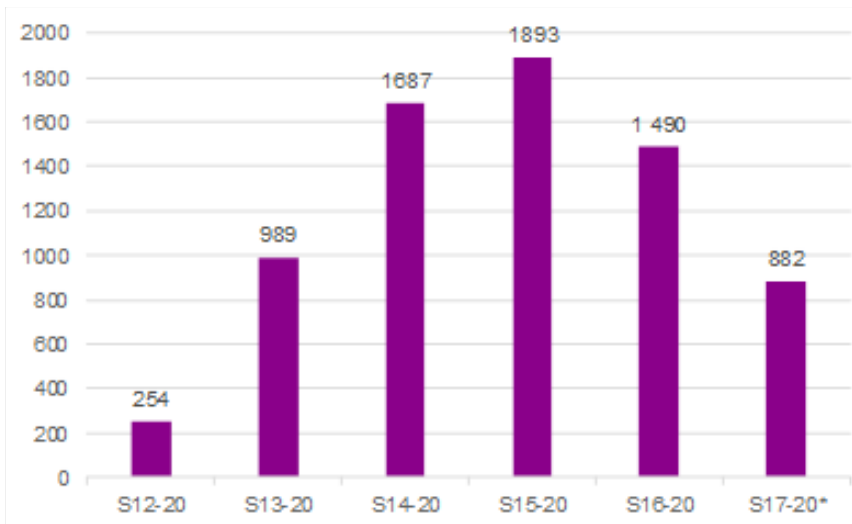


Figure 22 : Nombre de décès cumulés pour Covid-19 déclarés par les établissements sanitaires depuis le 1er mars 2020 à la date du 23 avril 2020. Région Grand Est. (Source : établissements sanitaires déclarant au moins un cas confirmé de Covid-19, exploitation Santé publique France)

Figure 23 : Distribution des décès pour Covid-19 déclarés par les établissements sanitaires depuis le 1er mars 2020 selon l'âge, le 23 avril 2020. Région Grand Est. (Source : établissements sanitaires déclarant au moins un cas confirmé de Covid-19, exploitation Santé publique France)

PERSONNES RETOURNÉES À DOMICILE APRÈS HOSPITALISATION POUR COVID-19

Le 23 avril 2020, **6 883 personnes** hospitalisées pour Covid-19 dans les établissements sanitaires de la région Grand Est étaient retournées à domicile depuis le 1er mars 2020 ; **882 depuis le début de la semaine, dont 232 le 23 avril** (Figures 19-20).



*Données du 20-23 avril 2020

Figure 19 : Évolution hebdomadaire du nombre de personnes hospitalisées pour Covid-19 dans un établissement sanitaire du Grand Est retournées à domicile depuis le 1er mars. Région Grand Est. (Source : établissements sanitaires déclarant au moins un cas confirmé de Covid-19, exploitation Santé publique France)

Figure 20 : Nombre cumulé de personnes hospitalisées pour Covid-19 dans un établissement sanitaire du Grand Est retournées à domicile depuis le 1er mars à la date du 23 avril 2020. Région Grand Est. (Source : établissements sanitaires déclarant au moins un cas confirmé de Covid-19, exploitation Santé publique France)

COVID-19**TABLEAU DE BORD DES DONNÉES RÉGIONALES**

**L'ENQUÊTE RÉGIONALE SUR LE SUIVI ET L'ADAPTATION
DES CAPACITÉS DE RÉANIMATION AUX BESOINS
SUR LE TERRITOIRE GRAND EST
(données ARS Grand Est au Jour-J à 12H)**

Cette enquête est réalisée quotidiennement par l'ARS Grand Est. Le nombre de personnes hospitalisés en réanimation décompté pour la même journée peut être différent des données extraites de SI-VIC (heure de déclaration différente, délai d'enregistrement et de mise à jour des données dans SI-VIC)

	Nombre de lits réa opérationnels (Covid +Non-Covid)	Nombre de lit réa fléchés Covid-19	Nombre total de patients en réa	Nombre patients Covid-19 en réa	Nombre de patients Covid-19 en Réa à J-1	Évolution J-1
Ardennes	36	26	18	12	11	1
Aube	40	24	21	10	12	-2
Marne	109	73	48	38	40	-2
Haute-Marne	30	26	24	19	20	-1
Meurthe-et-Moselle	168	112	100	63	65	-2
Meuse	24	20	14	12	14	-2
Moselle	198	146	134	101	108	-7
Bas-Rhin	254	109	195	157	172	-15
Haut-Rhin	147	131	111	86	85	1
Vosges	46	12	27	14	17	-3
Grand Est	1052	679	692	512	544	-32

Au 24 avril, la région Grand Est comptait **1052 lits de réanimation**, alors que la capacité habituelle est de 465 lits.

512 patients COVID sont hospitalisés en réanimation, soit **32 de moins qu'hier**.

COVID-19

TABLEAU DE BORD DES DONNÉES RÉGIONALES

**LES PASSAGES AUX URGENCES HOSPITALIÈRES
(données Santé publique France à J-1)**

Le 23 avril 2020, **106 passages aux urgences pour suspicion de Covid-19** (Figures 6-8) ont été enregistrés dans la région Grand Est, soit **6,0% de l'activité totale des services d'accueil des urgences**. D'autre part, **42,5 % de ces passages aux urgences ont donné lieu à une hospitalisation**.

Depuis la semaine 2020-09 (24 février – 1er mars), le nombre de passages aux urgences pour Covid-19 a augmenté dans toutes les structures d'urgence de la région (Figures 9-10) jusqu'à la semaine 2020-13. En semaine 2020-17, ce nombre ainsi que la part d'activité Covid-19 sont **en recul pour la quatrième semaine consécutive**. Le taux d'hospitalisation après passages aux urgences reste stable.

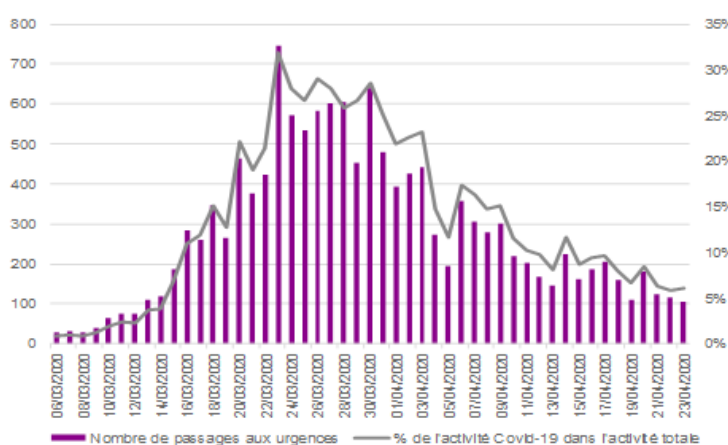


Figure 6 : Évolution quotidienne du nombre de passages aux urgences pour suspicion de Covid-19 et de la part de l'activité Covid-19 dans l'activité totale des structures d'urgence. Région Grand Est (source : OSCOUR®, exploitation Santé publique France)

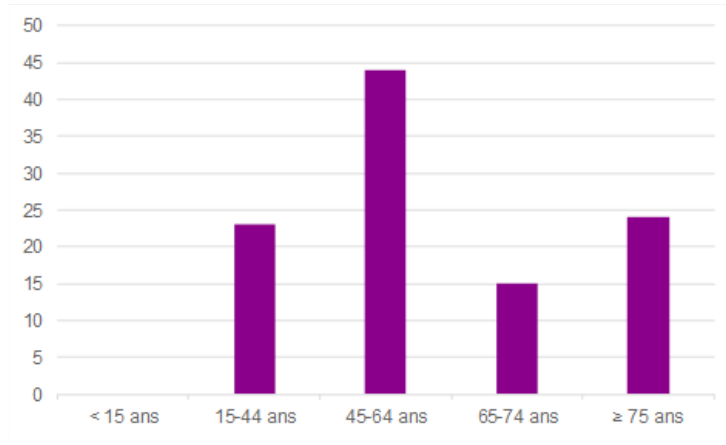
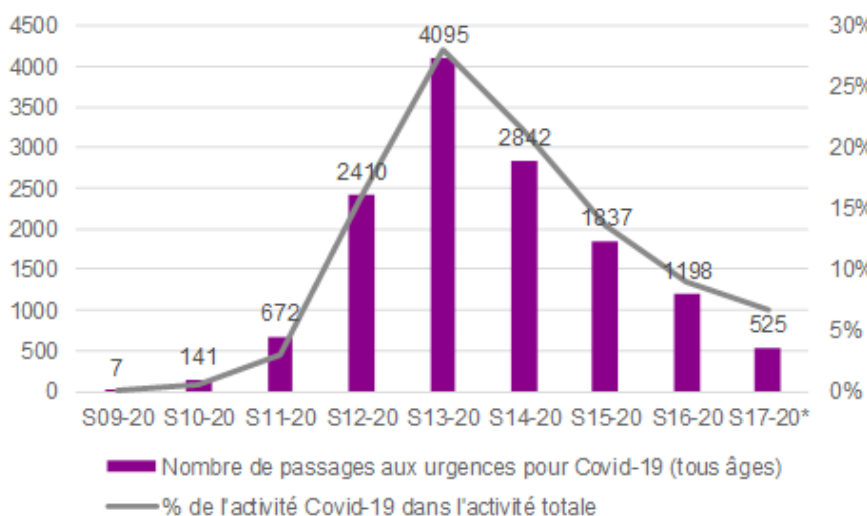


Figure 7 : Distribution selon l'âge des passages aux urgences pour suspicion de Covid-19 le 23 avril 2020. Région Grand Est (source : OSCOUR®, exploitation Santé publique France)



*Données du 20-23 avril 2020.

Figure 9 : Évolution hebdomadaire du nombre de passages aux urgences pour suspicion de Covid-19 et de la part de l'activité Covid-19 dans l'activité totale des structures d'urgence. Région Grand Est (source : OSCOUR®, exploitation Santé publique France)

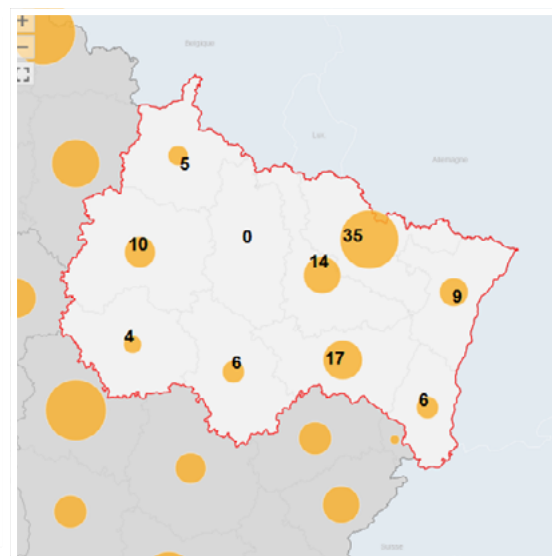
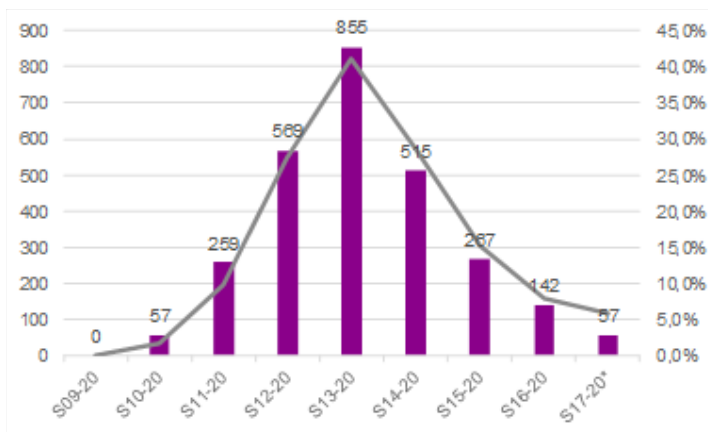


Figure 8 : Nombre de passages aux urgences pour suspicion de Covid-19 sur la journée du 23 avril 2020. Région Grand Est. (source : OSCOUR®, exploitation Santé publique France)

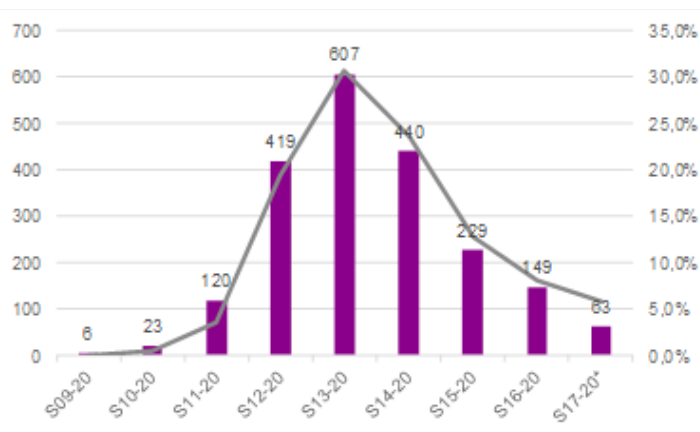
COVID-19

TABLEAU DE BORD DES DONNÉES RÉGIONALES

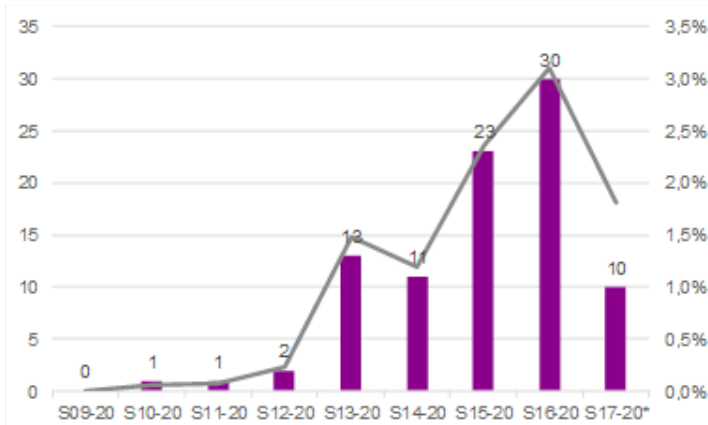
• ÉVOLUTION DU NOMBRE HEBDOMADAIRE DE PASSAGES AUX URGENCES POUR COVID-19 ET DE LA PART DE L'ACTIVITÉ COVID-19 DANS L'ACTIVITÉ TOTALE DES SAU PAR DÉPARTEMENT



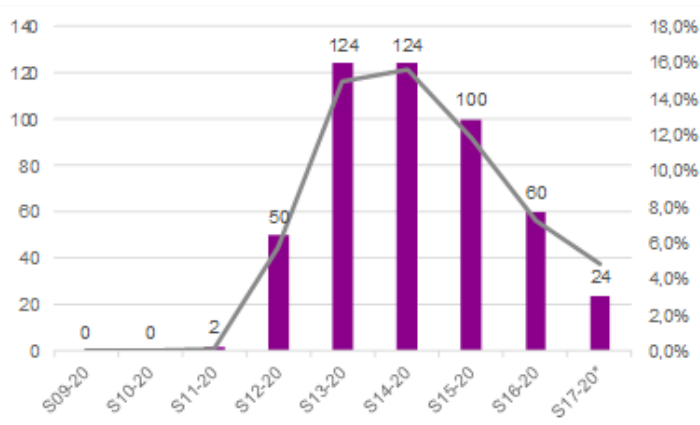
Haut-Rhin



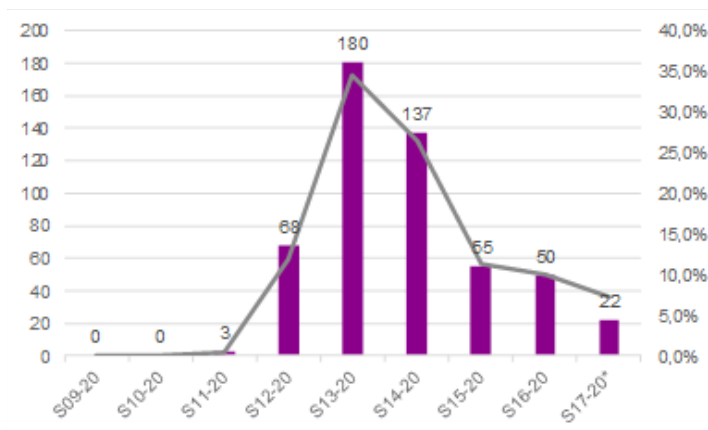
Bas-Rhin



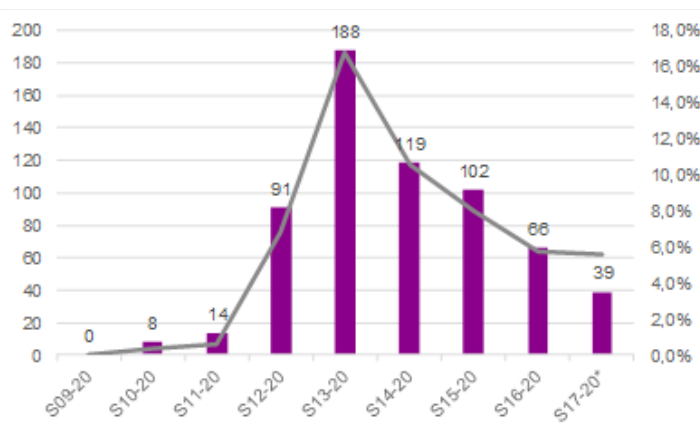
Ardennes



Aube



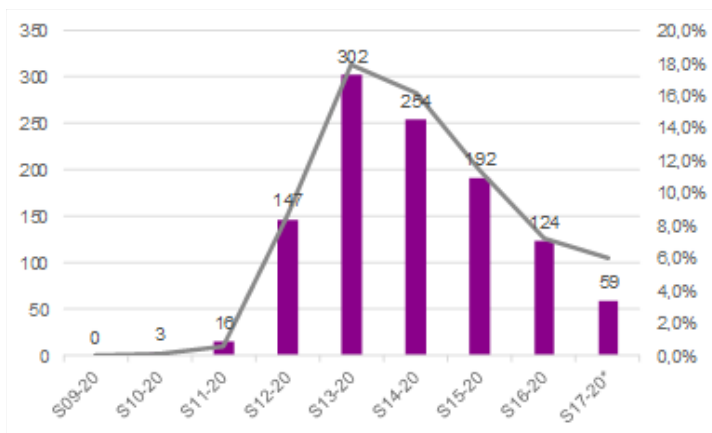
Haute-Marne



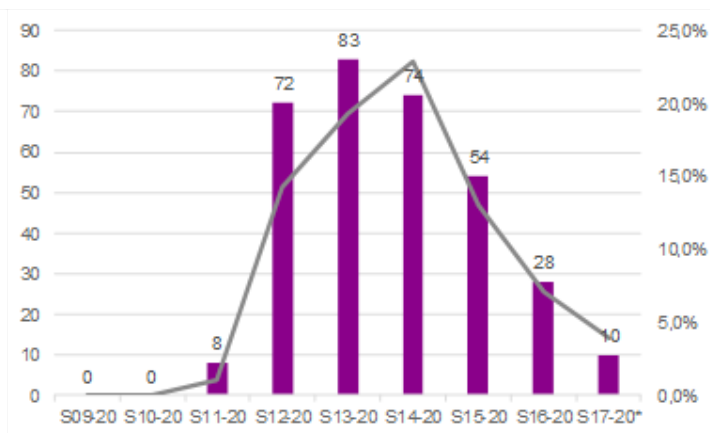
Marne

COVID-19

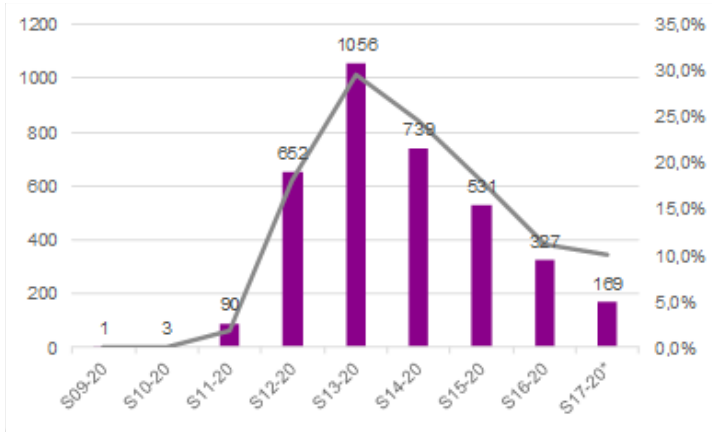
TABLEAU DE BORD DES DONNÉES RÉGIONALES



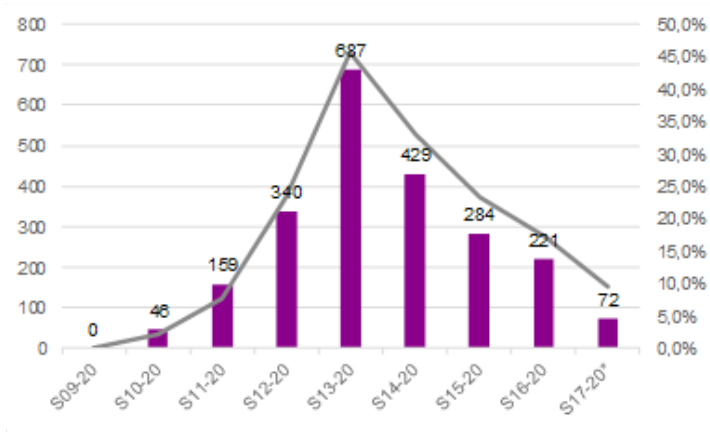
Meurthe-et-Moselle



Meuse



Moselle



Vosges

*Données du 20-23 avril 2020

Figure 10 : Évolution du nombre hebdomadaire de passages aux urgences pour Covid-19 et de la part de l'activité Covid-19 dans l'activité totale des SAU par département. Région Grand Est. (source : OSCOUR®, exploitation Santé publique France)

COVID-19

TABLEAU DE BORD DES DONNÉES RÉGIONALES

L'ENGAGEMENT DES PROFESSIONNELS DE VILLE

SURVEILLANCE ÉPIDÉMIOLOGIQUE : NOMBRE DE CONSULTATIONS SOS MÉDECINS POUR SUSPICION DE COVID19

(données Santé publique France du J-1)

• CONSULTATIONS SOS MÉDECINS POUR SUSPICION DE COVID-19

Le 23 avril 2020, **35 consultations pour suspicion de Covid-19** (Figures 1-3) ont été enregistrées dans les 5 associations SOS-Médecins de la région (Mulhouse, Strasbourg, Meurthe-et-Moselle, Troyes et Reims), soit **8,6 % de leur activité totale**. D'autre part, **5,3 % de ces consultations ont donné lieu à une hospitalisation**.

Depuis la semaine 2020-09 (24 février – 1er mars), le nombre de consultations SOS Médecins pour Covid-19 a augmenté dans toutes les associations SOS Médecins de la région (Figures 4-5) jusqu'à la semaine 2020-13. En semaine 2020-17, ce nombre ainsi que la part d'activité Covid-19 sont **en recul pour la quatrième semaine consécutive**. Le taux d'hospitalisation après consultation SOS Médecins reste stable.

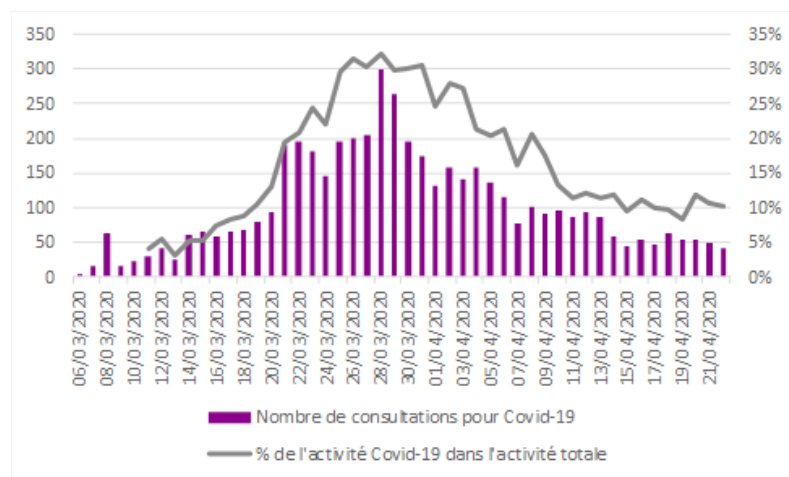


Figure 1 : Évolution quotidienne du nombre de consultations SOS Médecins pour suspicion de Covid-19 et de la part de l'activité Covid-19 dans l'activité totale des associations SOS Médecins. Région Grand Est. (Source : SOS Médecins, exploitation Santé publique France)

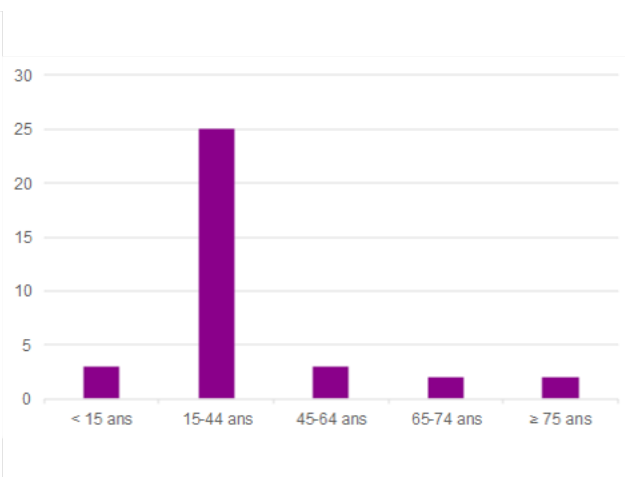


Figure 2 : Distribution selon l'âge des consultations SOS Médecins pour suspicion de Covid-19 le 23 avril 2020. Région Grand Est. (source : SOS Médecins, exploitation Santé publique France)

COVID-19

TABLEAU DE BORD DES DONNÉES RÉGIONALES

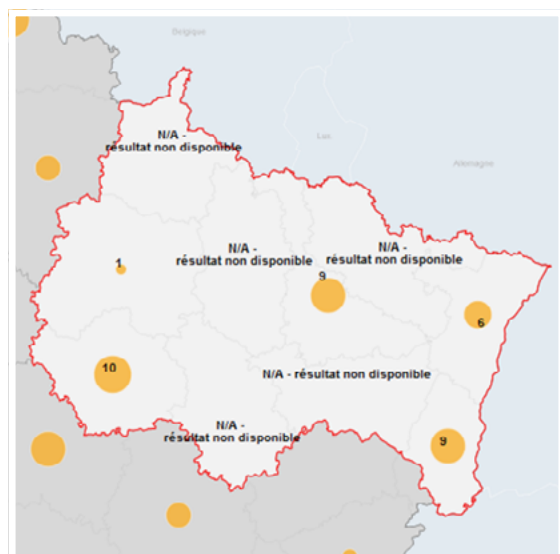
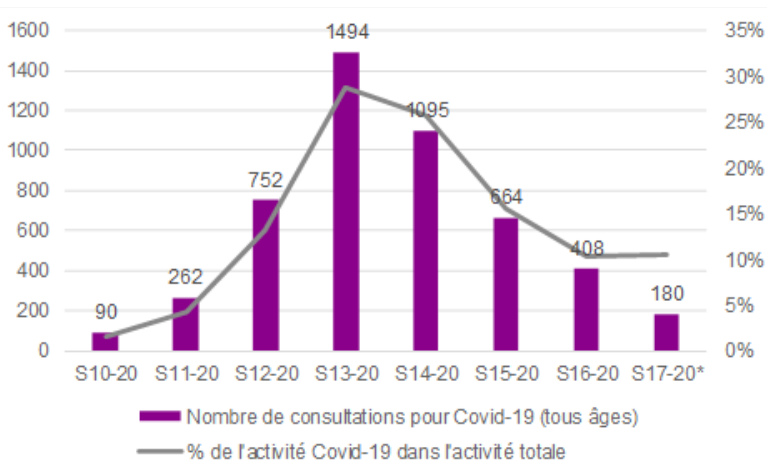
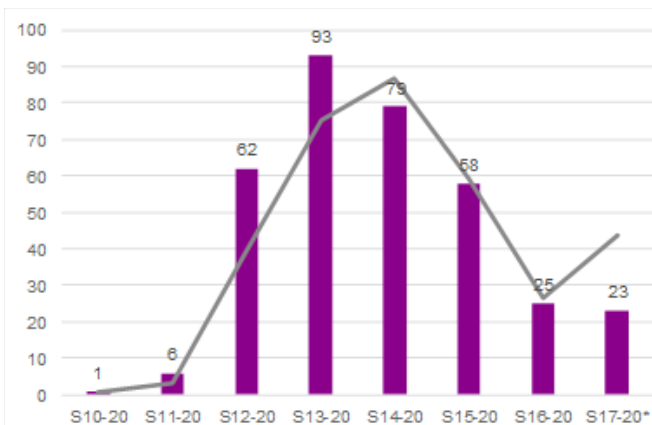


Figure 3 : Nombre de consultations SOS Médecins pour suspicion de Covid-19 sur la journée du 23 avril 2020. Région Grand Est. (source : SOS Médecins, exploitation Santé publique France)

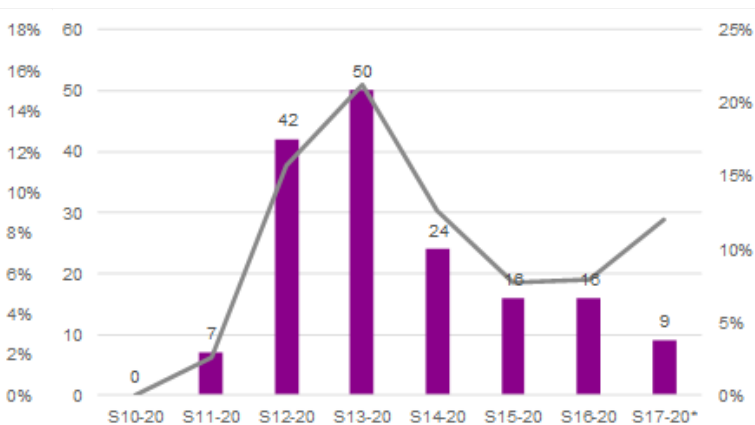


*Données du 20-23 avril 2020

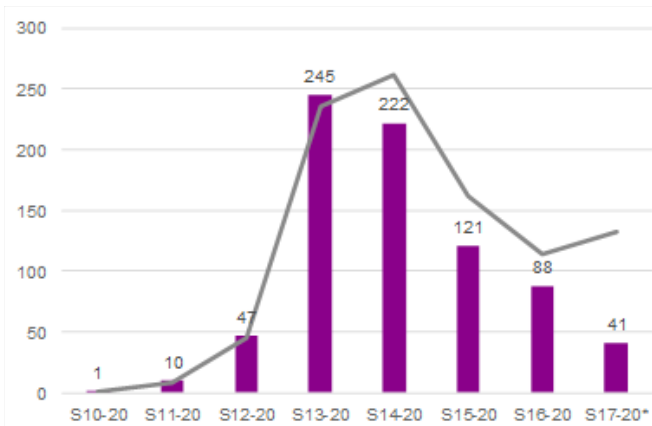
Figure 4 : Évolution hebdomadaire du nombre de consultations SOS Médecins pour suspicion de Covid-19 et de la part de l'activité Covid-19 dans l'activité totale des associations SOS Médecins. Région Grand Est (source : SOS Médecins, exploitation Santé publique France)



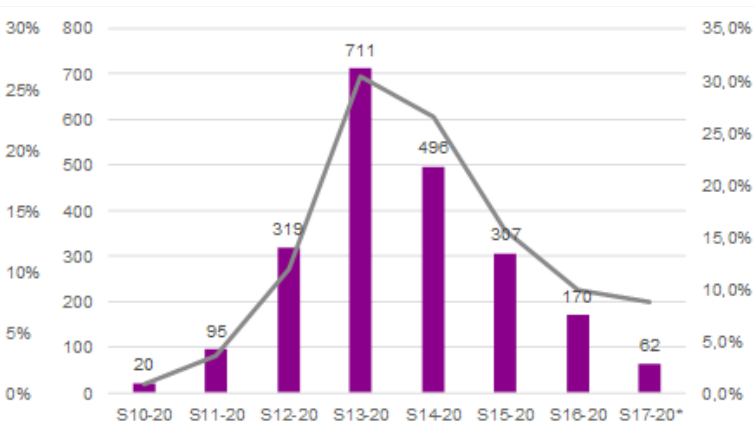
SOS Médecins Troyes



SOS Médecins Reims



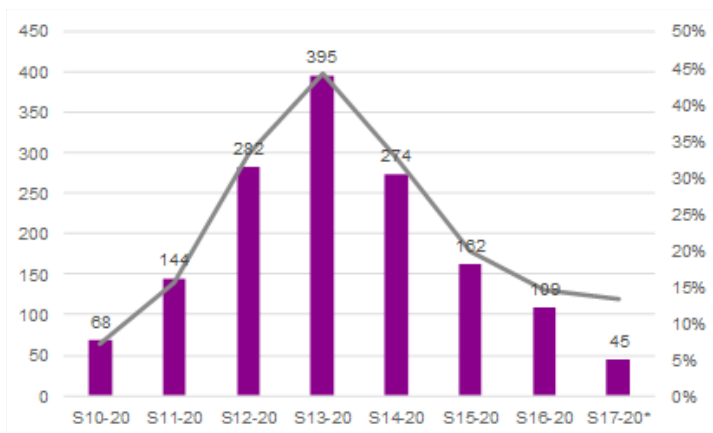
SOS Médecins Meurthe-et-Moselle



SOS Médecins Strasbourg

COVID-19

TABLEAU DE BORD DES DONNÉES RÉGIONALES



SOS Médecins Mulhouse

*Données du 20-23 avril 2020.

Figure 5 : Évolution hebdomadaire du nombre de consultations SOS Médecins pour suspicion de Covid-19 et de la part de l'activité Covid-19 dans l'activité totale des associations SOS Médecins par département. Région Grand Est. (source : SOS Médecins, exploitation Santé publique France)

COVID-19**TABLEAU DE BORD DES DONNÉES RÉGIONALES**

LES DONNÉES SUR LES QUESTIONS DE L'AUTONOMIE ET DÉCLINAISON DU PLAN D' ACTIONS EN DIRECTION DES PERSONNES ÂGÉES ET DES PERSONNES HANDICAPÉES

LA SITUATION DANS LES ÉTABLISSEMENTS MÉDICO-SOCIAUX (données de Santé publique France)

• SURVEILLANCE ÉPIDÉMIOLOGIQUE COVID-19 EN ÉTABLISSEMENTS MÉDICO-SOCIAUX

Le 23 avril 2020, 408 établissements médicalisés pour personnes âgées, 48 établissements non médicalisés pour personnes âgées et 208 autres établissements sociaux et médico-sociaux de la région Grand Est ont déclaré au moins un cas confirmé ou possible de Covid-19 sur le portail des signalements Covid-19.

Pour rappel, ce système de surveillance est à double visée :

- Repérage précoce des établissements concernés par le Covid-19 (chez les résidents comme parmi le personnel et ce dès le premier cas suspect) pour faciliter la mise en place des mesures de gestion
- Surveillance en temps réel de l'évolution de l'épidémie via un suivi journalier du nombre de cas parmi les résidents et parmi les personnels, notamment pour anticiper toute évolution défavorable dans l'établissement.

Les délégations territoriales et la direction de l'autonomie sensibilisent actuellement les établissements (ceux faisant face à de nouveaux cas à partir de cette semaine, comme ceux ayant déjà enregistré des cas antérieurement) pour qu'ils se signalent.

L'information recueillie via ce système est partagée entre les différents acteurs : l'ARS, le Centre d'Appui pour la Prévention des Infections Associées aux Soins, les conseils départementaux et Santé publique France.

COVID-19**TABLEAU DE BORD DES DONNÉES RÉGIONALES**

Au 23 avril, le nombre cumulé de cas confirmés ou possibles de Covid-19 était de 7 749 parmi les résidents d'établissements médicalisés pour personnes âgées (dont 704 ayant été hospitalisés) et de 200 dans les établissements non médicalisés pour personnes âgées (tableaux 1-2).

Dans les autres établissements sociaux et médico-sociaux, le nombre cumulé de cas confirmés ou possibles était de 972 chez les résidents et de 1 177 parmi personnel (tableau 3).

DÉPARTEMENTS	Établissements médicalisés pour personnes âgées	Nombre de cas chez les résidents	Nombre de cas chez le personnel	Nombre de cas hospitalisés (résidents)	Nombre de cas hospitalisés (personel)
Ardennes	11	138	72	32	0
Aube	34	279	242	52	1
Marne	26	788	257	66	0
Haute-Marne	14	288	215	17	0
Meurthe-et-Moselle	52	558	301	49	0
Meuse	14	289	174	14	2
Moselle	85	1332	641	178	0
Bas-Rhin	69	1689	835	170	3
Haut-Rhin	70	2048	1020	102	13
Vosges	33	329	196	24	1
Grand Est	408	7749	3953	704	20

Tableau 1 : Situation épidémique Covid-19 dans les établissements médicalisés pour personnes âgées, le 23 avril 2020. Région Grand Est. (Source : établissements sociaux et médico-sociaux déclarant au moins un cas confirmé ou possible de Covid-19, exploitation Santé publique France)

DÉPARTEMENTS	Établissements non médicalisés pour personnes âgées	Nombre de cas chez les résidents	Nombre de cas chez le personnel	Nombre de cas hospitalisés (résidents)	Nombre de cas hospitalisés (personel)
Ardennes	0	-	-	-	-
Aube	1	1	0	0	0
Marne	3	22	9	5	0
Haute-Marne	0	-	-	-	-
Meurthe-et-Moselle	8	30	6	20	0
Meuse	5	11	7	1	0
Moselle	11	28	1	9	0
Bas-Rhin	1	0	3	0	0
Haut-Rhin	18	53	22	9	0
Vosges	1	1	2	0	0
Grand Est	48	146	50	44	0

Tableau 2 : Situation épidémique Covid-19 dans les établissements non médicalisés pour personnes âgées, le 23 avril 2020. Région Grand Est. (Source : établissements sociaux et médico-sociaux déclarant au moins un cas confirmé ou possible de Covid-19, exploitation Santé publique France)

COVID-19**TABLEAU DE BORD DES DONNÉES RÉGIONALES**

DÉPARTEMENTS	Autres établissements sociaux et médico-sociaux	Nombre de cas chez les résidents	Nombre de cas chez le personnel	Nombre de cas hospitalisés (résidents)	Nombre de cas hospitalisés (personnel)
Ardennes	5	5	19	0	1
Aube	22	41	81	4	0
Marne	9	17	32	4	0
Haute-Marne	6	43	24	1	0
Meurthe-et-Moselle	24	92	108	21	2
Meuse	23	13	45	0	0
Moselle	25	94	76	19	1
Bas-Rhin	29	160	261	12	1
Haut-Rhin	51	472	462	36	0
Vosges	14	35	69	1	2
Grand Est	208	972	1177	98	7

Tableau 3 : Situation épidémique Covid-19 dans les autres établissements sociaux et médico-sociaux, le 23 avril 2020. Région Grand Est. (Source : établissements sociaux médico-sociaux déclarant au moins un cas confirmé ou possible de Covid-19, exploitation Santé publique France)

• DÉCÈS LIÉS AU COVID-19 DÉCLARÉS PAR LES ÉTABLISSEMENTS MÉDICO-SOCIAUX

Le 23 avril 2020, les établissements médicalisés et non médicalisés pour personnes âgées avaient respectivement signalé le décès en lien avec le Covid-19, de 1 356 et 5 résidents au sein des établissements, et le décès de respectivement 369 et 27 résidents à l'hôpital (tableaux 4-5).

A la même date, les autres établissements sociaux et médico-sociaux rapportaient le décès au sein des établissements de 29 résidents et 27 résidents à l'hôpital (tableau 6).

DÉPARTEMENTS	Établissements médicalisés pour personnes âgées	Nombre de cas décédés dans l'établissement (résidents)	Nombre de cas décédés à l'hôpital (résidents)	Nombre de décès de personnels
Ardennes	11	16	10	0
Aube	34	30	18	0
Marne	26	102	39	0
Haute-Marne	14	49	13	0
Meurthe-et-Moselle	52	66	23	0
Meuse	14	51	8	0
Moselle	85	176	124	0
Bas-Rhin	69	239	68	0
Haut-Rhin	70	571	48	0
Vosges	33	56	18	0
Grand Est	408	1356	369	0

Tableau 4 : Nombre de décès liés au Covid-19 déclarés par les établissements médicalisés pour personnes âgées, le 23 avril 2020. Région Grand Est. (Source : établissements médico-sociaux déclarant au moins un cas confirmé ou possible de Covid-19, exploitation Santé publique France)

COVID-19**TABLEAU DE BORD DES DONNÉES RÉGIONALES**

DÉPARTEMENTS	Établissements non médicalisés pour personnes âgées	Nombre de cas décédés dans l'établissement (résidents)	Nombre de cas décédés à l'hôpital (résidents)	Nombre de décès de personnels
Ardennes	0	-	-	-
Aube	1	0	0	0
Marne	3	0	6	0
Haute-Marne	0	-	-	-
Meurthe-et-Moselle	8	0	4	0
Meuse	5	2	1	0
Moselle	11	1	6	0
Bas-Rhin	1	0	0	0
Haut-Rhin	18	2	10	0
Vosges	1	0	0	0
Grand Est	48	5	27	0

Tableau 5 : Nombre de décès liés au Covid-19 déclarés par les établissements non médicalisés pour personnes âgées, le 23 avril 2020. Région Grand Est. (Source : établissements sociaux et médico-sociaux déclarant au moins un cas confirmé ou possible de Covid-19, exploitation Santé publique France)

DÉPARTEMENTS	Autres établissements sociaux et médico-sociaux	Nombre de cas décédés dans l'établissement (résidents)	Nombre de cas décédés à l'hôpital (résidents)	Nombre de décès de personnels
Ardennes	5	0	0	0
Aube	22	0	1	0
Marne	9	0	1	0
Haute-Marne	6	0	0	0
Meurthe-et-Moselle	24	0	3	0
Meuse	23	0	0	0
Moselle	25	1	1	0
Bas-Rhin	29	11	3	0
Haut-Rhin	51	15	16	0
Vosges	14	2	2	0
Grand Est	208	29	27	0

Tableau 6 : Nombre de décès liés au Covid-19 déclarés par les autres établissements sociaux et médico-sociaux, le 23 avril 2020. Région Grand Est. (Source : établissements médico-sociaux déclarant au moins un cas confirmé ou possible de Covid-19, exploitation Santé publique France)