

COVID-19

TABLEAU DE BORD DES DONNÉES RÉGIONALES AU 22 AVRIL 2020

Ce tableau de bord quotidien est construit à partir de données détenues par l'ARS Grand Est et par Santé Publique France au titre de sa contribution à la surveillance épidémiologique.

L'ensemble des données épidémiologiques sont fournies par Santé publique France.

En région, les missions de Santé publique France consistent à coordonner la surveillance épidémiologique du Covid-19, d'analyser les données et d'apporter une expertise épidémiologique aux ARS pour l'aide à la décision. Le dispositif de surveillance épidémiologique mis en place couvre la médecine de ville (associations SOS Médecins), les établissements médico-sociaux dont les Ehpad, les établissements sanitaires (passages aux urgences, hospitalisations, admissions en réanimation et soins intensifs et retours à domicile) et inclut la surveillance de la mortalité à l'hôpital, dans les établissements médico-sociaux et en population générale toutes causes médicales confondues à partir des certificats de décès.

Les données sont actualisées et analysées tous les jours.

DONNÉES SUR LES CAPACITÉS HOSPITALIÈRES LEUR UTILISATION ET LES ACTIONS ENGAGÉES POUR LES DÉVELOPPER

LES DONNÉES DISPONIBLES

LES HOSPITALISATIONS (Source SI-VIC) (données à J-1)

Au 21/04/2020, **4545 personnes** étaient hospitalisées pour Covid-19 dans le Grand Est, soit **47 de moins que la veille**.

712 personnes sont en réanimation, soit **28 de moins que la veille**. **22** nouvelles personnes ont rejoint hier un service de réanimation (21 la veille).

Depuis le début de l'épidémie, **6476** personnes sont sorties d'hospitalisation, leur état de santé ayant été considéré comme rassurant. Le nombre total de décès de patients déclarés par les établissements sanitaires du Grand Est s'élève à **2564**.

COVID-19**TABLEAU DE BORD DES DONNÉES RÉGIONALES**

TERRITOIRES	Nombre de personnes hospitalisées au 21/04/2020	Nombre de personnes actuellement en réanimation ou soins intensifs au 21/04/2020	Nombre cumulé de personnes décédées au 21/04/2020	Nombre cumulé de personnes retournées à domicile au 21/04/2020
Ardennes	65	16	41	97
Aube	248	18	85	273
Marne	342	46	186	593
Haute-Marne	80	22	51	147*
Meurthe-et-Moselle	439	115	234	580
Meuse	145	15	74	246
Moselle	988	140	586	1198
Bas-Rhin	1026	202	450	1386
Haut-Rhin	971	116	642	1577
Vosges	241	22	215	379
Grand Est	4545	712	2564	6476

Géodes - Santé publique France - données SI-VIC.

Référentiel géographique : France par département

* Le cumul des retours à domicile au 21 avril pour le département de la Haute-Marne est surestimé suite à une anomalie en cours de correction dans l'enregistrement des données.

ÉVOLUTION DES DONNÉES PAR RAPPORT AU JOUR PRÉCÉDENT

TERRITOIRES	HOSPITALISATION			HOSPITALISATION EN RÉANIMATION				
	Nombre de personnes hospitalisées			Nombre de personnes nouvellement hospitalisées	Nombre de personnes en réanimation ou soins intensifs			Nombre de personnes nouvellement en réanimation
	21 avril	20 avril	Évo J/J-1	21 avril	21 avril	20 avril	Évo J/J-1	21 avril
Ardennes	65	66	-1	4	16	16	0	0
Aube	248	256	-8	7	18	27	-9	6
Marne	342	342	0	36	46	49	-3	1
Haute-Marne	80	87	-7	32	22	23	-1	0
Meurthe-et-Moselle	439	439	0	22	115	113	2	3
Meuse	145	154	-9	5	15	17	-2	0
Moselle	988	1006	-18	31	140	143	-3	4
Bas-Rhin	1026	1021	5	74	202	207	-5	3
Haut-Rhin	971	976	-5	50	116	122	-6	4
Vosges	241	245	-4	20	22	23	-1	1
Grand Est	4545	4592	-47	281	712	740	-28	22

Géodes - Santé publique France - données SI-VIC.

Référentiel géographique : France par département

COVID-19

TABLEAU DE BORD DES DONNÉES RÉGIONALES

	NOMBRES DE PERSONNES DÉCÉDÉES			NOMBRE CUMULÉ DE PERSONNES RETOURNÉES À DOMICILE		
	Cumul 01/03 au 21/04	Cumul 01/03 au 20/04	Évo J/J-1	Cumul 01/03 au 21/04	Cumul 01/03 au 20/04	Évo J/J-1
Ardennes	41	40	1	97	95	2
Aube	85	82	3	273	263	10
Marne	186	183	3	593	565	28
Haute-Marne	51	49	2	147*	110	37*
Meurthe-et-Moselle	234	228	6	580	572	8
Meuse	74	71	3	246	236	10
Moselle	586	579	7	1198	1158	40
Bas-Rhin	450	435	15	1386	1336	50
Haut-Rhin	642	639	3	1577	1523	54
Vosges	215	209	6	379	361	18
Grand Est	2564	2515	49	6476	6219	257

Géodes - Santé publique France - données SI-VIC.

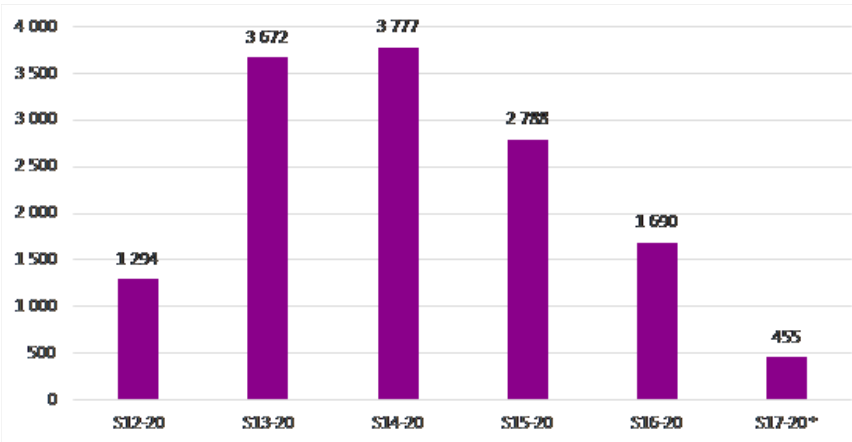
Référentiel géographique : France par département

* Le cumul des retours à domicile au 21 avril pour le département de la Haute-Marne est surestimé suite à une anomalie en cours de correction dans l'enregistrement des données.

DONNÉES, REPRÉSENTATIONS ET COMMENTAIRES DE SANTÉ PUBLIQUE FRANCE (repris de la synthèse de Santé publique France)

• PERSONNES ACTUELLEMENT ET NOUVELLEMENT HOSPITALISÉES POUR COVID-19

Le 21 avril 2020, **4 545 personnes** étaient hospitalisées pour Covid-19 dans les établissements sanitaires de la région Grand Est ; **455 admises depuis le début de la semaine** dont **281 admises le 21 avril** (Figures 11-14).



* Données du 20-21 avril 2020

Figure 11 : Évolution hebdomadaire du nombre de personnes nouvellement hospitalisées pour Covid-19. Région Grand Est. (Source : établissements sanitaires déclarant au moins un cas confirmé de Covid-19, exploitation Santé publique France)

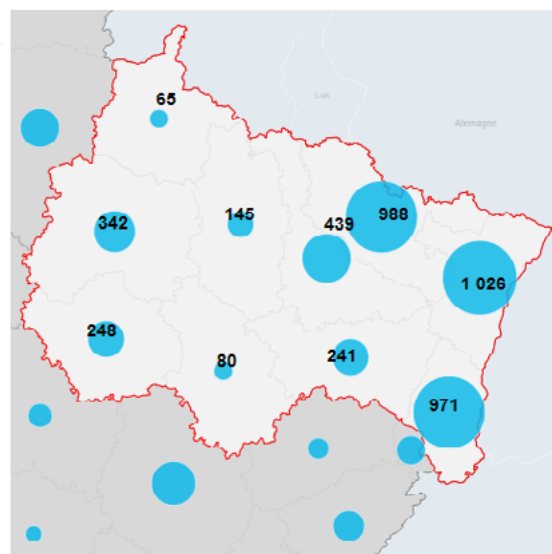


Figure 12 : Nombre de patients actuellement hospitalisés pour Covid-19 le 21 avril 2020. Région Grand Est. (Source : établissements sanitaires déclarant au moins un cas confirmé de Covid-19, exploitation Santé publique France)

COVID-19

TABLEAU DE BORD DES DONNÉES RÉGIONALES

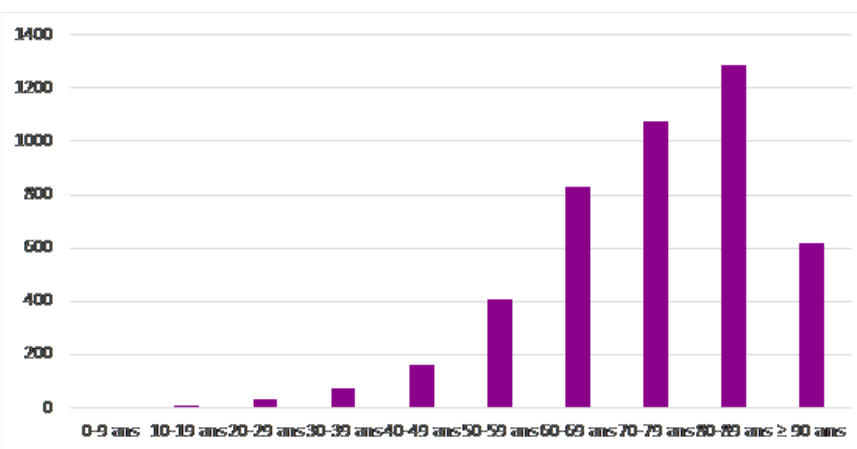


Figure 13 : Distribution des patients actuellement hospitalisés pour Covid-19 selon l'âge, le 21 avril 2020. Région Grand Est. (Source : établissements sanitaires déclarant au moins un cas confirmé de Covid-19, exploitation Santé publique France)

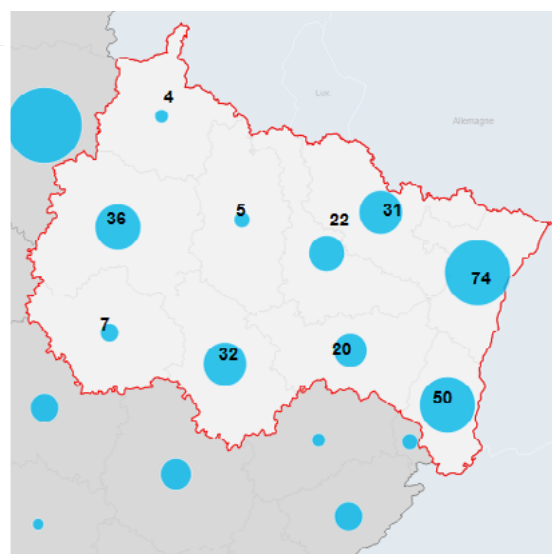
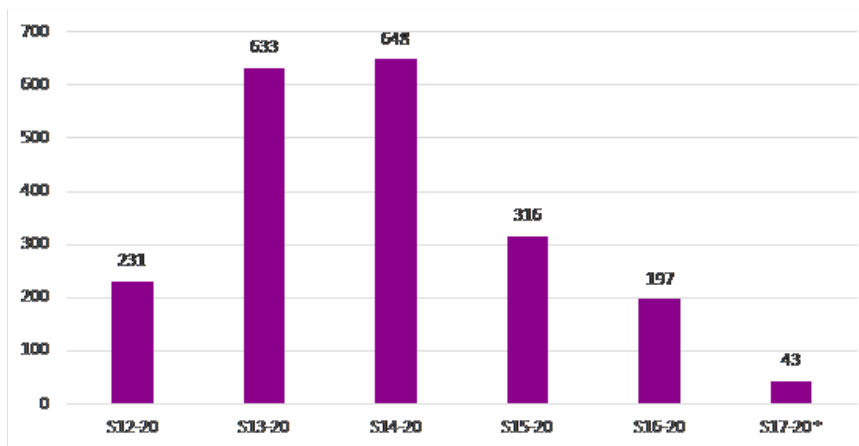


Figure 14 : Nombre de patients nouvellement hospitalisés pour Covid-19 le 21 avril 2020. Région Grand Est. (Source : établissements sanitaires déclarant au moins un cas confirmé de Covid-19, exploitation Santé publique France)

• PERSONNES ACTUELLEMENT ET NOUVELLEMENT HOSPITALISÉES EN RÉANIMATION OU SOINS INTENSIFS POUR COVID-19

Le 21 avril 2020, **712 personnes étaient hospitalisées en réanimation ou soins intensifs** pour Covid-19 dans les établissements sanitaires de la région Grand Est ; **43 ont été admises en réanimation depuis le début de la semaine, 22 pour la journée du 21 avril** (Figures 15-18).



* Données du 20-21 avril 2020

Figure 15 : Évolution hebdomadaire du nombre de personnes nouvellement hospitalisées en réanimation ou soins intensifs pour Covid-19. Région Grand Est. (Source : établissements sanitaires déclarant au moins un cas confirmé de Covid-19, exploitation Santé publique France)

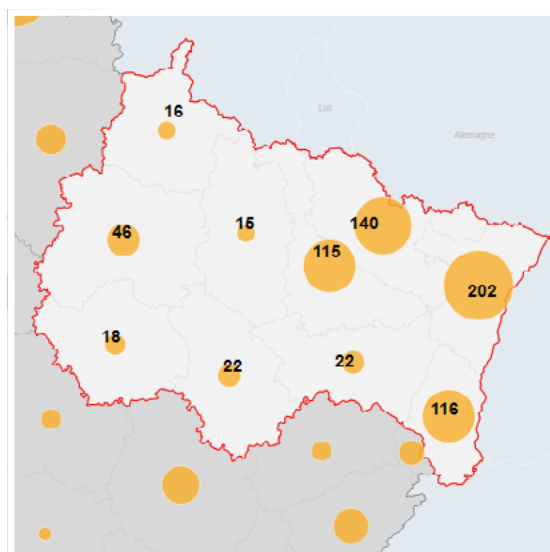


Figure 16 : Nombre de patients actuellement hospitalisés en réanimation ou soins intensifs pour Covid-19 le 21 avril 2020. Région Grand Est. (Source : établissements sanitaires déclarant au moins un cas confirmé de Covid-19, exploitation Santé publique France)

COVID-19

TABLEAU DE BORD DES DONNÉES RÉGIONALES

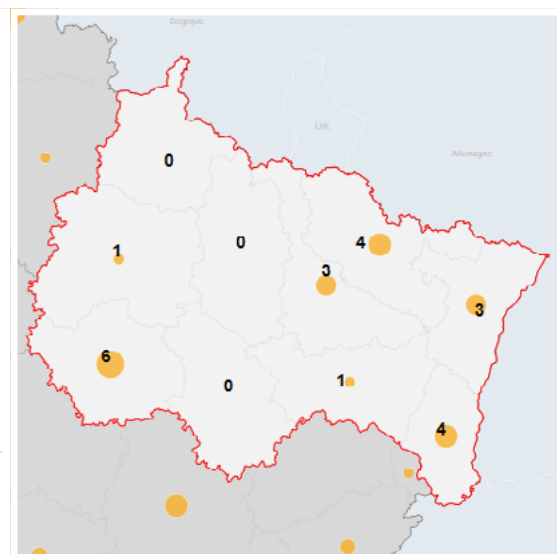
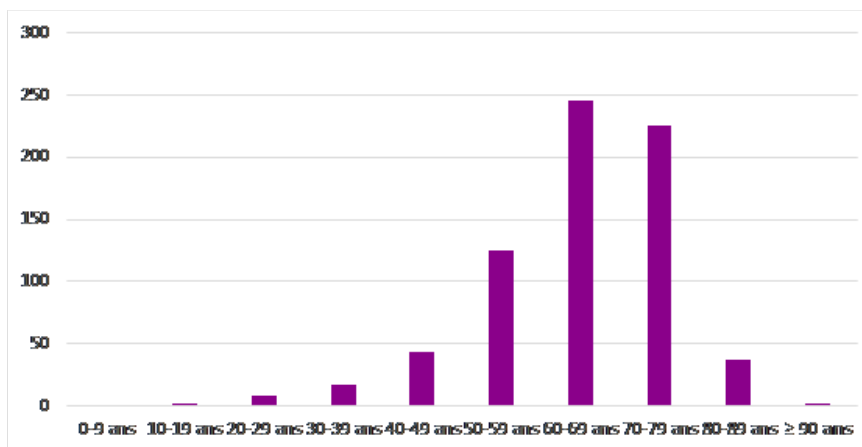
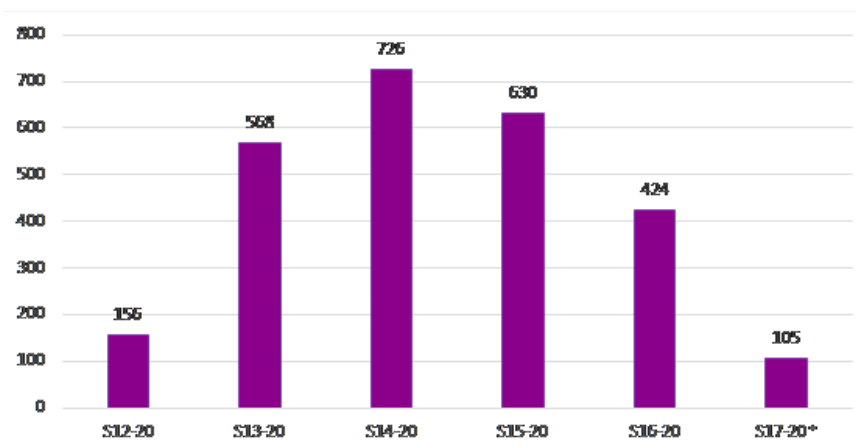


Figure 17 : Distribution des patients actuellement hospitalisés en réanimation ou soins intensifs pour Covid-19 selon l'âge, le 21 avril 2020. Région Grand Est. (Source : établissements sanitaires déclarant au moins un cas confirmé de Covid-19, exploitation Santé publique France)

Figure 18 : Nombre de patients nouvellement hospitalisés en réanimation ou soins intensifs pour Covid-19 le 21 avril 2020. Région Grand Est. (Source : établissements sanitaires déclarant au moins un cas confirmé de Covid-19, exploitation Santé publique France)

• DÉCÈS LIÉS AU COVID-19 DÉCLARÉS PAR LES ÉTABLISSEMENTS SANITAIRES

Le 21 avril, les établissements sanitaires de la région Grand Est rapportaient **2 564 décès cumulés** en lien avec le Covid-19 (cas confirmés biologiquement ou cas possibles) depuis le 1er mars 2020 ; **105 rapportés depuis le début de la semaine, 53 sur la journée du 21 avril** (Figures 21-23).



* Données du 20-21 avril 2020

Figure 21 : Évolution hebdomadaire du nombre de décès pour Covid-19 déclarés par les établissements sanitaires depuis le 1er mars 2020. Région Grand Est. (Source : établissements sanitaires déclarant au moins un cas confirmé de Covid-19, exploitation Santé publique France)

COVID-19

TABLEAU DE BORD DES DONNÉES RÉGIONALES

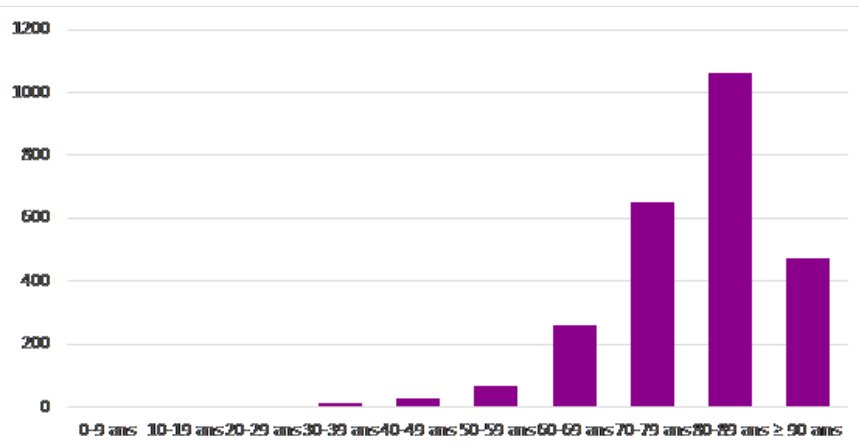
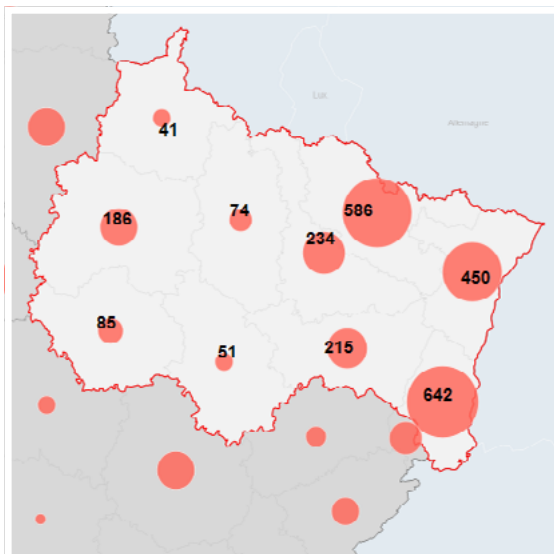
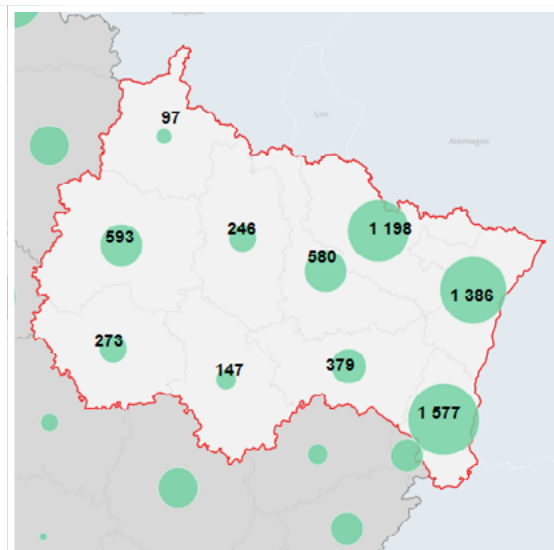
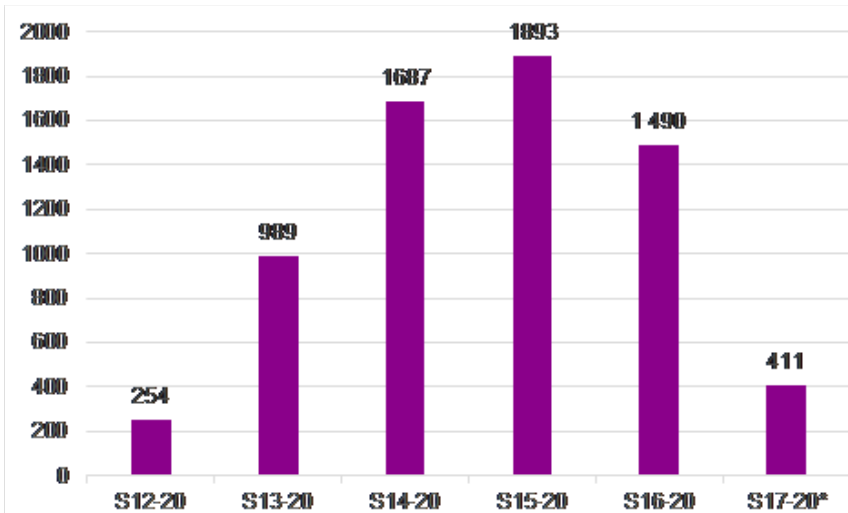


Figure 22 : Nombre de décès cumulés pour Covid-19 déclarés par les établissements sanitaires depuis le 1er mars 2020 à la date du 21 avril 2020. Région Grand Est. (Source : établissements sanitaires déclarant au moins un cas confirmé de Covid-19, exploitation Santé publique France)

Figure 23 : Distribution des décès pour Covid-19 déclarés par les établissements sanitaires depuis le 1er mars 2020 selon l'âge, le 21 avril 2020. Région Grand Est. (Source : établissements sanitaires déclarant au moins un cas confirmé de Covid-19, exploitation Santé publique France)

• PERSONNES RETOURNÉES À DOMICILE APRÈS HOSPITALISATION POUR COVID-19

Le 21 avril 2020, **6 476 personnes** hospitalisées pour Covid-19 dans les établissements sanitaires de la région Grand Est étaient retournées à domicile depuis le 1er mars 2020 ; **411 depuis le début de la semaine, dont 272 le 21 avril** (Figures 19-20).



* Données du 20-21 avril 2020

Figure 19 : Évolution hebdomadaire du nombre de personnes hospitalisées pour Covid-19 dans un établissement sanitaire du Grand Est retournées à domicile depuis le 1er mars. Région Grand Est. (Source : établissements sanitaires déclarant au moins un cas confirmé de Covid-19, exploitation Santé publique France)

Figure 20 : Nombre cumulé de personnes hospitalisées pour Covid-19 dans un établissement sanitaire du Grand Est retournées à domicile depuis le 1er mars à la date du 18 avril 2020. Région Grand Est. (Source : établissements sanitaires déclarant au moins un cas confirmé de Covid-19, exploitation Santé publique France)

COVID-19
TABLEAU DE BORD DES DONNÉES RÉGIONALES
**L'ENQUÊTE RÉGIONALE SUR LE SUIVI ET L'ADAPTATION
 DES CAPACITÉS DE RÉANIMATION AUX BESOINS
 SUR LE TERRITOIRE GRAND EST
 (données ARS Grand Est au Jour-J à 12H)**

Cette enquête est réalisée quotidiennement par l'ARS Grand Est. Le nombre de personnes hospitalisés en réanimation décompté pour la même journée peut être différent des données extraites de SI-VIC (heure de déclaration différente, délai d'enregistrement et de mise à jour des données dans SI-VIC)

	Nombre de lits réa opérationnels (Covid +Non-Covid)	Nombre de lit réa fléchés Covid-19	Nombre total de patients en réa	Nombre patients Covid-19 en réa	Somme de Nb total patients Covid-1 en réa	Nombre de patients Covid-19 en Réa à J-1	Évolution J-1
Ardennes	36	26	20	12	2.1%	15	-3
Aube	40	24	29	15	2.6%	16	-1
Marne	109	73	73	42	7.3%	40	2
Haute-Marne	30	26	24	19	3.3%	20	-1
Meurthe-et-Moselle	176	115	105	77	13.4%	77	0
Meuse	24	20	16	13	2.3%	14	-1
Moselle	199	148	143	112	19.5%	115	-3
Bas-Rhin	262	205	214	178	31.0%	180	-2
Haut-Rhin	147	131	107	88	15.3%	91	-3
Vosges	46	33	33	19	3.3%	17	2
Grand Est	1069	801	764	575	100.0%	585	-10

Au 22 avril, la région Grand Est comptait **1069 lits de réanimation**, alors que la capacité habituelle est de 465 lits.

575 patients COVID sont hospitalisés en réanimation, **soit 10 de moins qu'hier**.

COVID-19

TABLEAU DE BORD DES DONNÉES RÉGIONALES

**LES PASSAGES AUX URGENCES HOSPITALIÈRES
(données Santé publique France à J-1)**

Le 21 avril 2020, **104 passages aux urgences pour suspicion de Covid-19** (Figures 6-8) ont été enregistrés dans la région Grand Est, soit **5,9 % de l'activité totale des services d'accueil des urgences**. D'autre part, **45,2 % de ces passages aux urgences ont donné lieu à une hospitalisation**.

Depuis la semaine 2020-09 (24 février – 1er mars), le nombre de passages aux urgences pour Covid-19 a augmenté dans toutes les structures d'urgence de la région (Figures 9-10) jusqu'à la semaine 2020-13. En semaine 2020-17, ce nombre ainsi que la part d'activité Covid-19 **en légère diminution par rapport à la semaine 2020-16 à la même période**. Le taux d'hospitalisation après passages aux urgences reste stable.

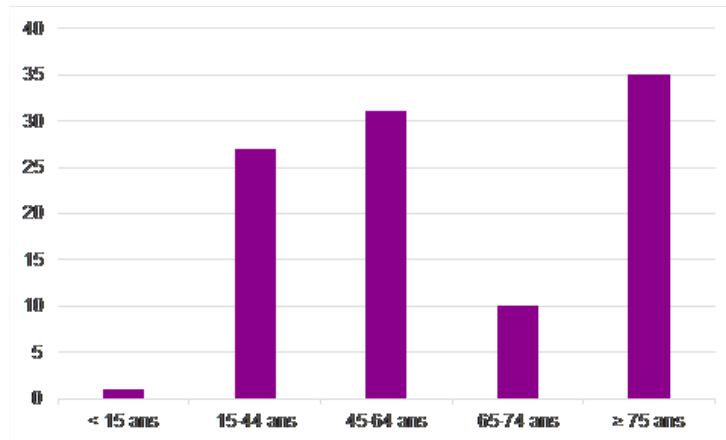
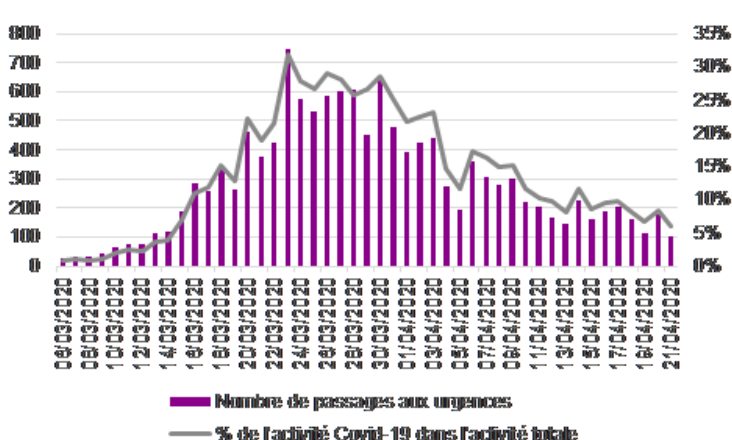


Figure 6 : Évolution quotidienne du nombre de passages aux urgences pour suspicion de Covid-19 et de la part de l'activité Covid-19 dans l'activité totale des structures d'urgence. Région Grand Est (source : OSCOUR®, exploitation Santé publique France)

Figure 7 : Distribution selon l'âge des passages aux urgences pour suspicion de Covid-19 le 21 avril 2020. Région Grand Est (source : OSCOUR®, exploitation Santé publique France)

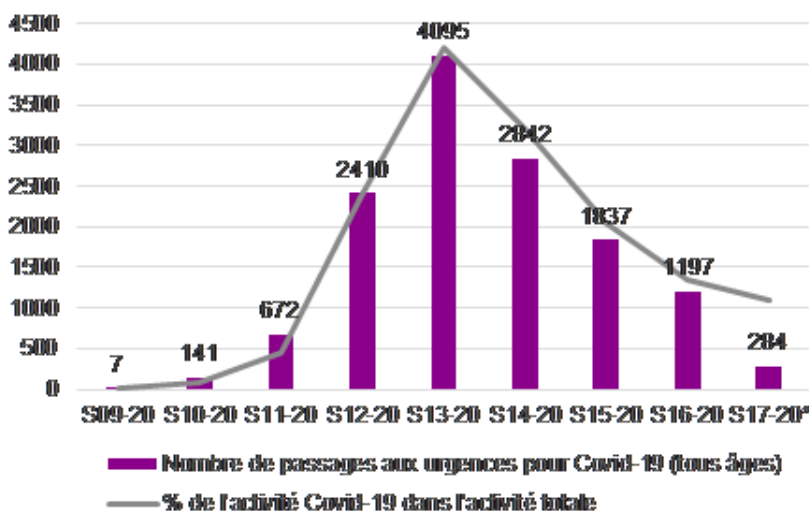


Figure 9 : Évolution hebdomadaire du nombre de passages aux urgences pour suspicion de Covid-19 et de la part de l'activité Covid-19 dans l'activité totale des structures d'urgence. Région Grand Est (source : OSCOUR®, exploitation Santé publique France)

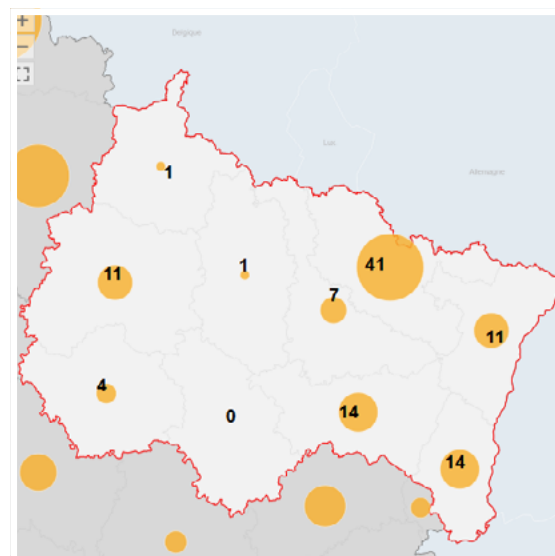
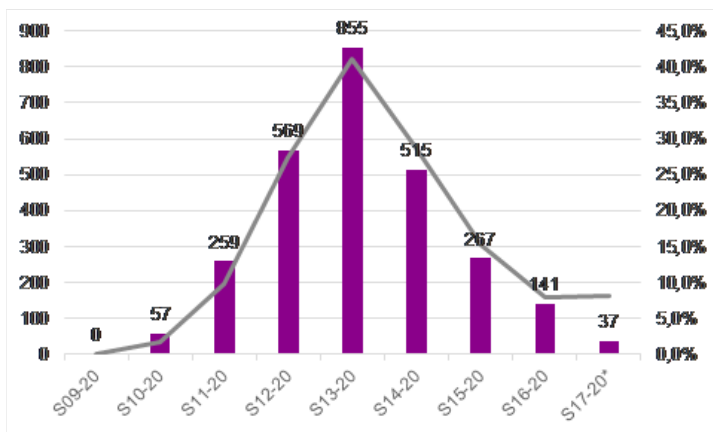


Figure 8 : Nombre de passages aux urgences pour suspicion de Covid-19 sur la journée du 21 avril 2020. Région Grand Est. (source : OSCOUR®, exploitation Santé publique France)

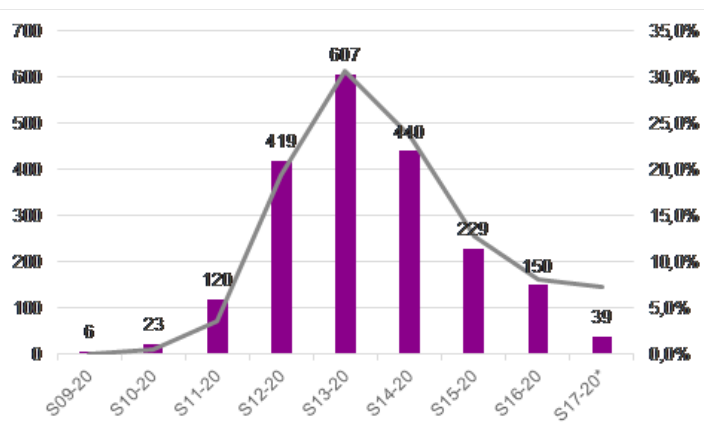
COVID-19

TABLEAU DE BORD DES DONNÉES RÉGIONALES

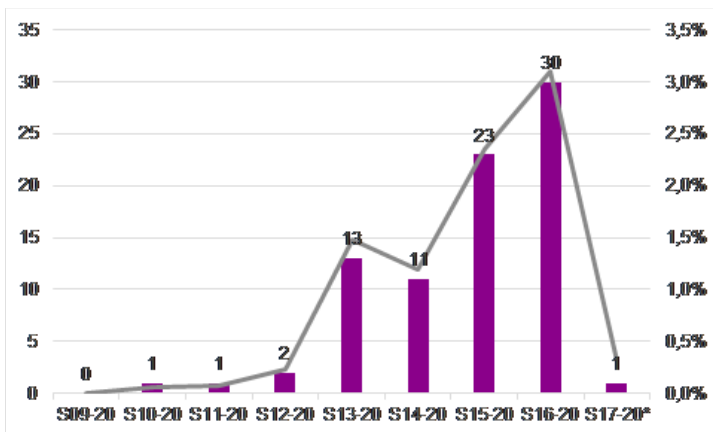
ÉVOLUTION DU NOMBRE HEBDOMADAIRE DE PASSAGES AUX URGENCES POUR COVID-19 ET DE LA PART DE L'ACTIVITÉ COVID-19 DANS L'ACTIVITÉ TOTALE DES SAU PAR DÉPARTEMENT



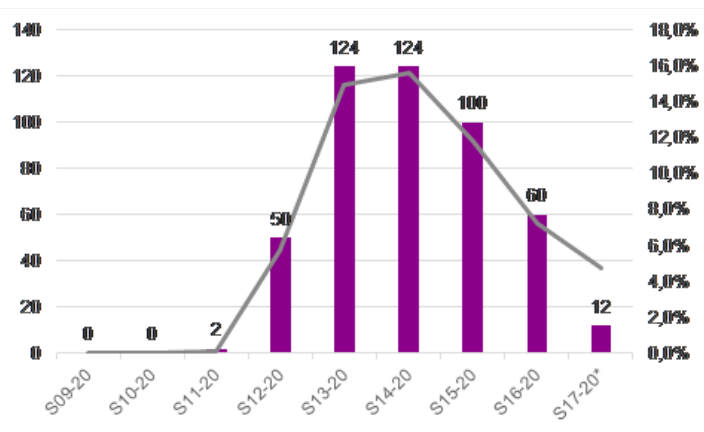
Haut-Rhin



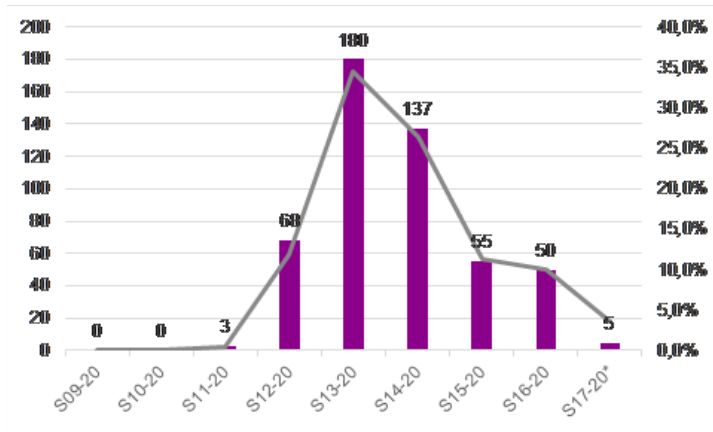
Bas-Rhin



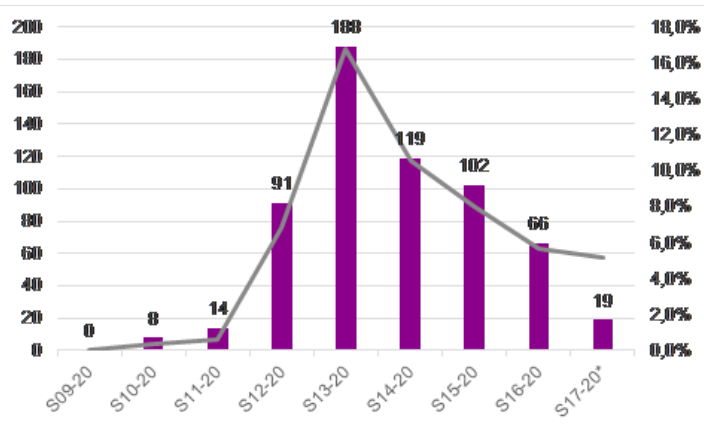
Ardennes



Aube



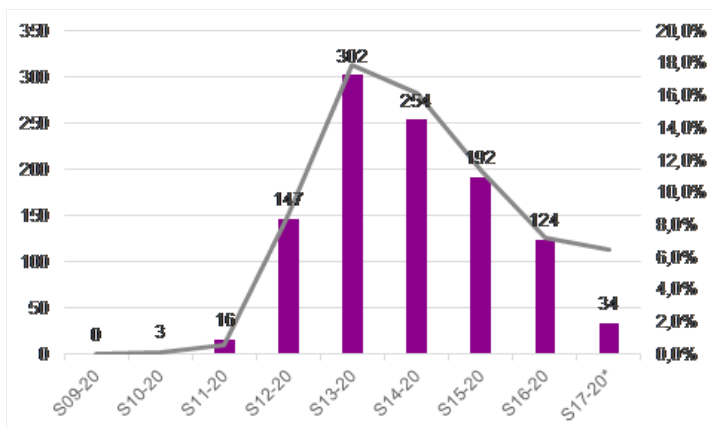
Haute-Marne



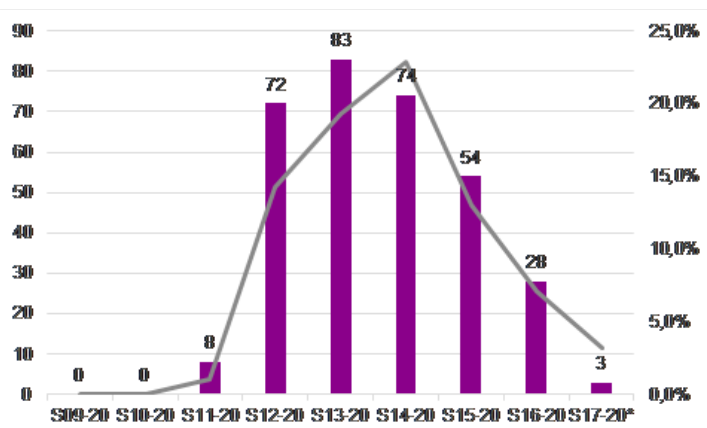
Marne

COVID-19

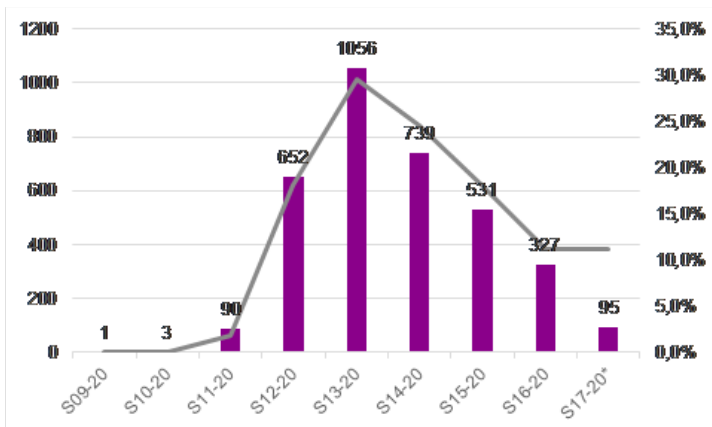
TABLEAU DE BORD DES DONNÉES RÉGIONALES



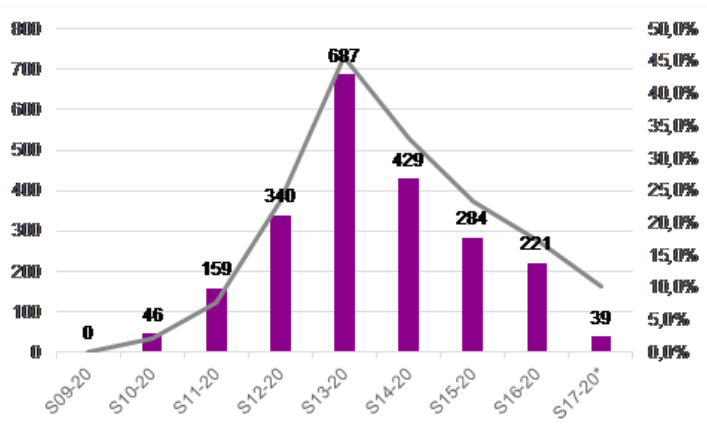
Meurthe-et-Moselle



Meuse



Moselle



Vosges

* Données du 20-21 avril 2020

Figure 10 : Évolution du nombre hebdomadaire de passages aux urgences pour Covid-19 et de la part de l'activité Covid-19 dans l'activité totale des SAU par département. Région Grand Est. (source : OSCOUR®, exploitation Santé publique France)

COVID-19

TABLEAU DE BORD DES DONNÉES RÉGIONALES

L'ENGAGEMENT DES PROFESSIONNELS DE VILLE

SURVEILLANCE ÉPIDÉMIOLOGIQUE : NOMBRE DE CONSULTATIONS SOS MÉDECINS POUR SUSPICION DE COVID19

(données Santé publique France du J-1)

• CONSULTATIONS SOS MÉDECINS POUR SUSPICION DE COVID-19

Le 21 avril 2020, **48 consultations pour suspicion de Covid-19** (Figures 1-3) ont été enregistrées dans les 5 associations SOS-Médecins de la région (Mulhouse, Strasbourg, Meurthe-et-Moselle, Troyes et Reims), soit **10,8 % de leur activité totale**. D'autre part, **10,4 % de ces consultations ont donné lieu à une hospitalisation**.

Depuis la semaine 2020-09 (24 février – 1er mars), le nombre de consultations SOS Médecins pour Covid-19 a augmenté dans toutes les associations SOS Médecins de la région (Figures 4-5) jusqu'à la semaine 2020-13. En semaine 2020-17, ce nombre ainsi que la part d'activité Covid-19 **est en légère diminution par rapport à la semaine 2020-16 à la même période**. Le taux d'hospitalisation après consultation SOS Médecins **est cependant en augmentation en 2020-17 par rapport à la semaine 2020-16**.

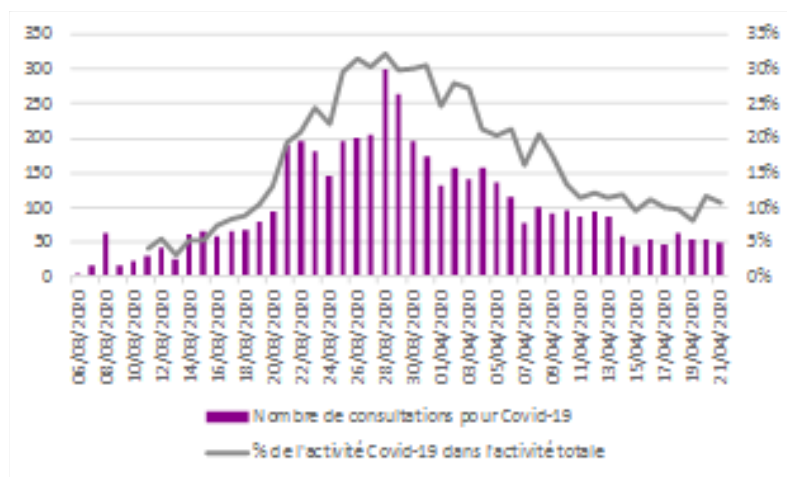


Figure 1 : Évolution quotidienne du nombre de consultations SOS Médecins pour suspicion de Covid-19 et de la part de l'activité Covid-19 dans l'activité totale des associations SOS Médecins. Région Grand Est. (Source : SOS Médecins, exploitation Santé publique France)

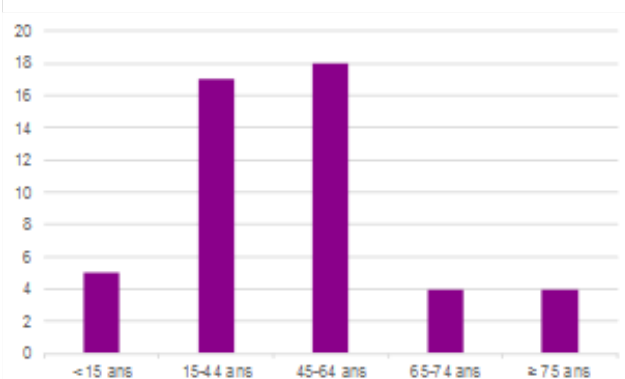


Figure 2 : Distribution selon l'âge des consultations SOS Médecins pour suspicion de Covid-19 le 21 avril 2020. Région Grand Est. (source : SOS Médecins, exploitation Santé publique France)

COVID-19

TABLEAU DE BORD DES DONNÉES RÉGIONALES



Figure 3 : Nombre de consultations SOS Médecins pour suspicion de Covid-19 sur la journée du 21 avril 2020. Région Grand Est. (source : SOS Médecins, exploitation Santé publique France)

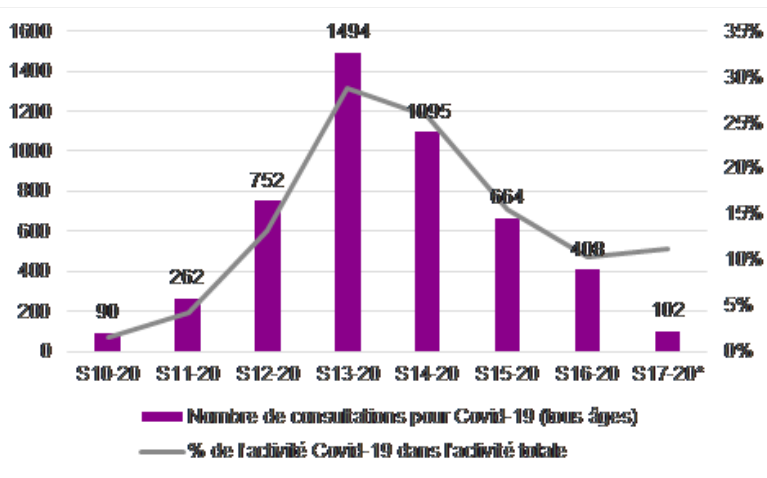
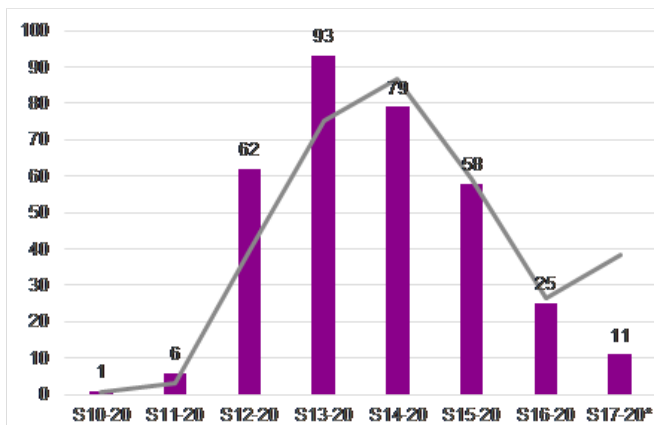
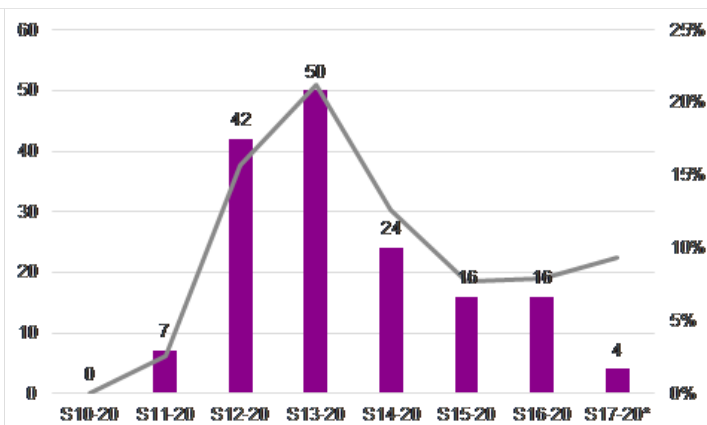


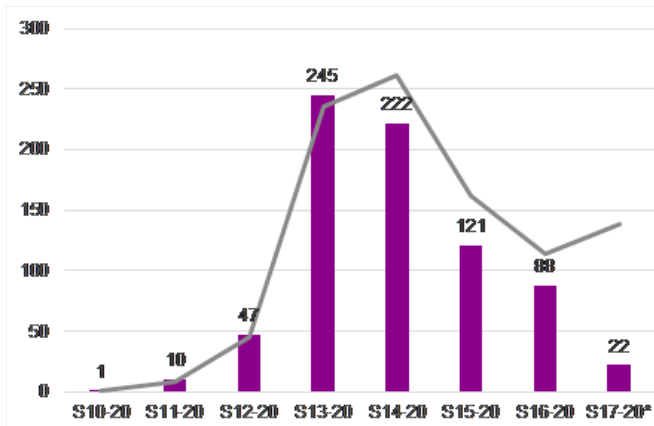
Figure 4 : Évolution hebdomadaire du nombre de consultations SOS Médecins pour suspicion de Covid-19 et de la part de l'activité Covid-19 dans l'activité totale des associations SOS Médecins. Région Grand Est (source : SOS Médecins, exploitation Santé publique France)



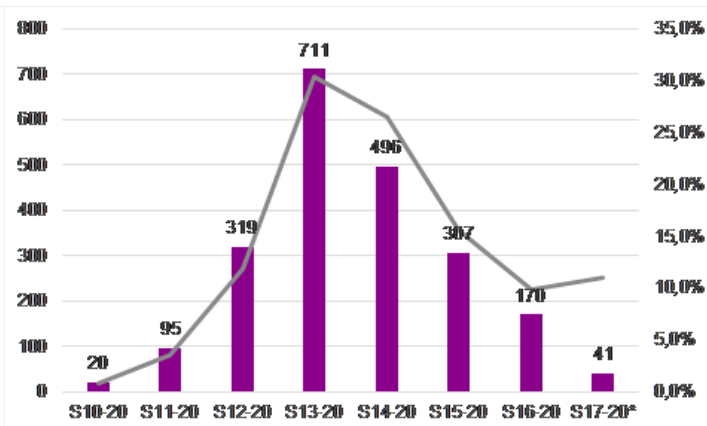
SOS Médecins Troyes



SOS Médecins Reims



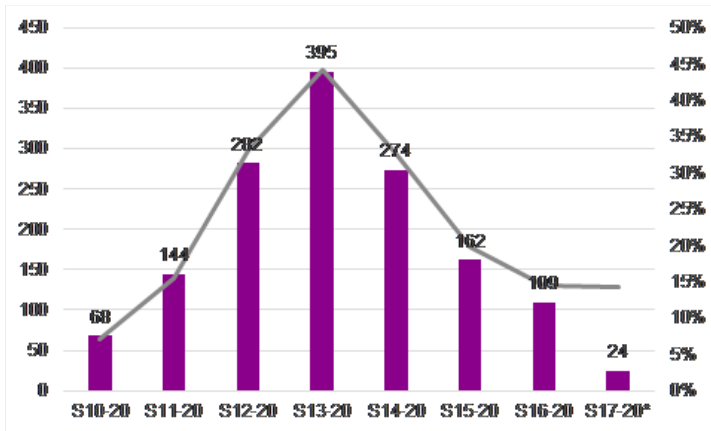
SOS Médecins Meurthe-et-Moselle



SOS Médecins Strasbourg

COVID-19

TABLEAU DE BORD DES DONNÉES RÉGIONALES



SOS Médecins Mulhouse

* Données du 20-21 avril 2020

Figure 5 : Évolution hebdomadaire du nombre de consultations SOS Médecins pour suspicion de Covid-19 et de la part de l'activité Covid-19 dans l'activité totale des associations SOS Médecins par département. Région Grand Est. (source : SOS Médecins, exploitation Santé publique France)

COVID-19

TABLEAU DE BORD DES DONNÉES RÉGIONALES

**LES DONNÉES SUR LES QUESTIONS DE L'AUTONOMIE
ET DÉCLINAISON DU PLAN D' ACTIONS EN DIRECTION
DES PERSONNES ÂGÉES ET DES PERSONNES
HANDICAPÉES**

**LA SITUATION DANS LES ÉTABLISSEMENTS MÉDICO-
SOCIAUX (données de Santé publique France)**

Données non disponibles ce jour.