

COVID-19

TABLEAU DE BORD DES DONNÉES RÉGIONALES AU 29 AVRIL 2020

Ce tableau de bord quotidien est construit à partir de données détenues par l'ARS Grand Est et par Santé publique France au titre de sa contribution à la surveillance épidémiologique.

L'ensemble des données épidémiologiques sont fournies par Santé publique France.

En région, les missions de Santé publique France consistent à coordonner la surveillance épidémiologique du Covid-19, d'analyser les données et d'apporter une expertise épidémiologique aux ARS pour l'aide à la décision. Le dispositif de surveillance épidémiologique mis en place couvre la médecine de ville (associations SOS Médecins), les établissements médico-sociaux dont les Ehpad, les établissements sanitaires (passages aux urgences, hospitalisations, admissions en réanimation et soins intensifs et retours à domicile) et inclut la surveillance de la mortalité à l'hôpital, dans les établissements médico-sociaux et en population générale toutes causes médicales confondues à partir des certificats de décès.

Les données sont actualisées et analysées tous les jours.

DONNÉES SUR LES CAPACITÉS HOSPITALIÈRES LEUR UTILISATION ET LES ACTIONS ENGAGÉES POUR LES DÉVELOPPER

LES DONNÉES DISPONIBLES

LES HOSPITALISATIONS (Source SI-VIC) (données à J-1)

Au 28 avril 2020, **4170 personnes étaient hospitalisées** pour Covid-19 dans le Grand Est, soit **56 de moins que la veille**.

605 personnes sont en réanimation, soit **20 de moins que la veille**.

15 nouvelles personnes ont rejoint hier un service de réanimation (17 la veille).

Depuis le début de l'épidémie, **7491 personnes sont sorties d'hospitalisation**, leur état de santé ayant été considéré comme rassurant. **Le nombre total de décès de patients déclarés par les établissements sanitaires du Grand Est s'élève à 2799.**

COVID-19
TABLEAU DE BORD DES DONNÉES RÉGIONALES

TERRITOIRES	Nombre de personnes hospitalisées au 28/04/2020	Nombre de personnes actuellement en réanimation ou soins intensifs au 28/04/2020	Nombre cumulé de personnes décédées au 28/04/2020	Nombre cumulé de personnes retournées à domicile au 28/04/2020
Ardennes	53	10	42	110
Aube	233	16	106	369
Marne	334	38	211	662
Haute-Marne	78	18	57	128
Meurthe-et-Moselle	441	103	255	658
Meuse	124	14	83	270
Moselle	877	127	636	1476
Bas-Rhin	902	162	503	1613
Haut-Rhin	898	101	675	1778
Vosges	230	16	231	427
Grand Est	4170	605	2799	7491

Géodes - Santé publique France - données Si VIC

Référentiel géographique : France par département

ÉVOLUTION DES DONNÉES PAR RAPPORT AU JOUR PRÉCÉDENT

TERRITOIRES	HOSPITALISATION			HOSPITALISATION EN RÉANIMATION				
	Nombre de personnes hospitalisées			Nombre de personnes nouvellement hospitalisées	Nombre de personnes en réanimation ou soins intensifs			Nombre de personnes nouvellement en réanimation
	28 avril	27 avril	Évo J/J-1	28 avril	28 avril	27 avril	Évo J/J-1	28 avril
Ardennes	53	52	1	1	10	10	0	0
Aube	233	225	8	30	16	9	7	7
Marne	334	327	7	12	38	40	-2	0
Haute-Marne	78	78	0	4	18	18	0	1
Meurthe-et-Moselle	441	453	-12	8	103	110	-7	1
Meuse	124	126	-2	5	14	14	0	0
Moselle	877	880	-3	13	127	125	2	4
Bas-Rhin	902	924	-22	15	162	171	-9	0
Haut-Rhin	898	931	-33	7	101	111	-10	1
Vosges	230	230	0	7	16	17	-1	1
Grand Est	4170	4226	-56	102	605	625	-20	15

Géodes - Santé publique France - données Si VIC

Référentiel géographique : France par département

COVID-19

TABLEAU DE BORD DES DONNÉES RÉGIONALES

	NOMBRES DE PERSONNES DÉCÉDÉES			NOMBRE CUMULÉ DE PERSONNES RETOURNÉES À DOMICILE		
	Cumul 01/03 au 28/04	Cumul 01/03 au 27/04	Évo J/J-1	Cumul 01/03 au 28/04	Cumul 01/03 au 27/04	Évo J/J-1
Ardennes	42*	45	-3*	110	110	0
Aube	106	105	1	369	347	22
Marne	211	208	3	662	660	2
Haute-Marne	57	56	1	128	126	2
Meurthe-et-Moselle	255	251	4	658	653	5
Meuse	83	83	0	270	263	7
Moselle	636	635	1	1476	1458	18
Bas-Rhin	503	496	7	1613	1589	24
Haut-Rhin	675	672	3	1778	1753	25
Vosges	231	228	3	427	417	10
Grand Est	2799	2779	20	7491	7376	115

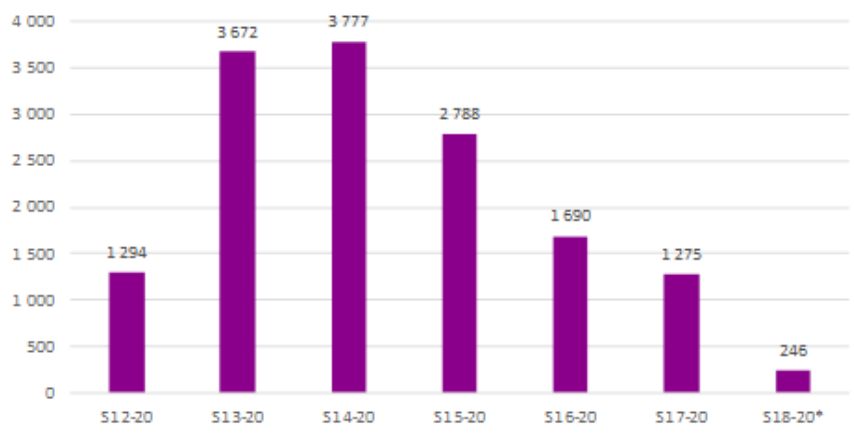
Géodes - Santé publique France - données Si VIC Référentiel géographique : France par département

* Certains patients, présents dans la base de données hospitalières à un moment donné, sont retirés de la base de données par les établissements de santé lorsque le résultat biologique du patient est négatif par rapport au Covid-19. Ceci peut expliquer des cumuls qui diminuent d'un jour à l'autre.

DONNÉES, REPRÉSENTATIONS ET COMMENTAIRES DE SANTÉ PUBLIQUE FRANCE (repris de la synthèse de Santé publique France)

• PERSONNES ACTUELLEMENT ET NOUVELLEMENT HOSPITALISÉES POUR COVID-19

Le 28 avril 2020, **4 170 personnes étaient hospitalisées pour Covid-19** dans les établissements sanitaires de la région Grand Est ; **1 275 admises durant la semaine 17** (en baisse de 24% par rapport à la semaine 16) (Figures 11-14).



*Données des 27-28 avril 2020.

Figure 11 : Évolution hebdomadaire du nombre de personnes nouvellement hospitalisées pour Covid-19. Région Grand Est. (Source : établissements sanitaires déclarant au moins un cas confirmé de Covid-19, exploitation Santé publique France)

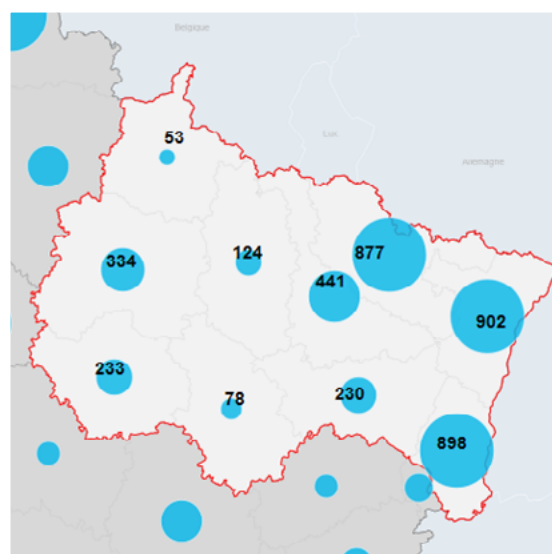


Figure 12 : Nombre de patients actuellement hospitalisés pour Covid-19 le 28 avril 2020. Région Grand Est. (Source : établissements sanitaires déclarant au moins un cas confirmé de Covid-19, exploitation Santé publique France)

COVID-19

TABLEAU DE BORD DES DONNÉES RÉGIONALES

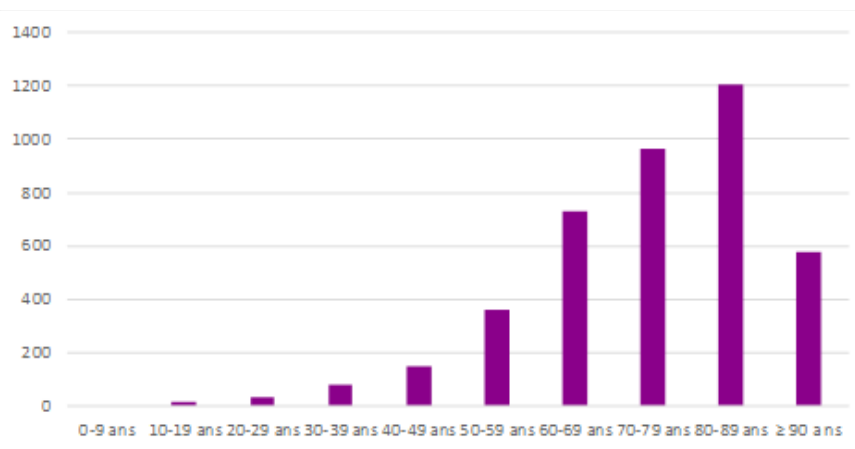


Figure 13 : Distribution des patients actuellement hospitalisés pour Covid-19 selon l'âge, le 28 avril 2020. Région Grand Est. (Source : établissements sanitaires déclarant au moins un cas confirmé de Covid-19, exploitation Santé publique France)

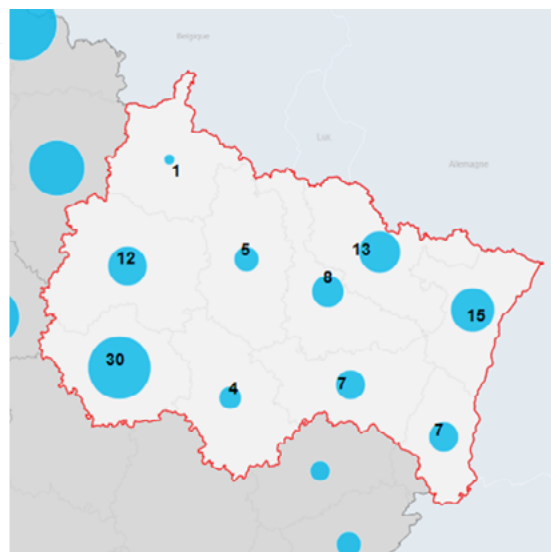
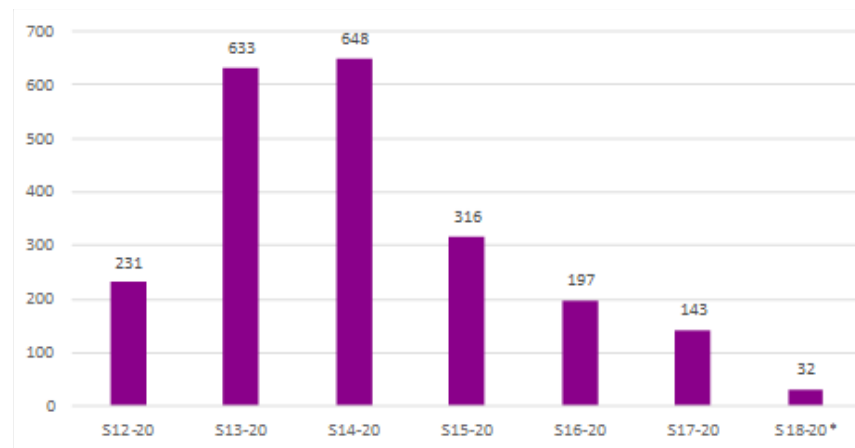


Figure 14 : Nombre de patients nouvellement hospitalisés pour Covid-19 le 28 avril 2020. Région Grand Est. (Source : établissements sanitaires déclarant au moins un cas confirmé de Covid-19, exploitation Santé publique France)

• PERSONNES ACTUELLEMENT ET NOUVELLEMENT HOSPITALISÉES EN RÉANIMATION OU SOINS INTENSIFS POUR COVID-19

Le 28 avril 2020, **605 personnes étaient hospitalisées en réanimation ou soins intensifs pour Covid-19** dans les établissements sanitaires de la région Grand Est ; **143 ont été admises en réanimation entre le 20 et le 26 avril** (Figures 15-18).



*Données des 27-28 avril 2020.

Figure 15 : Évolution hebdomadaire du nombre de personnes nouvellement hospitalisées en réanimation ou soins intensifs pour Covid-19. Région Grand Est. (Source : établissements sanitaires déclarant au moins un cas confirmé de Covid-19, exploitation Santé publique France)

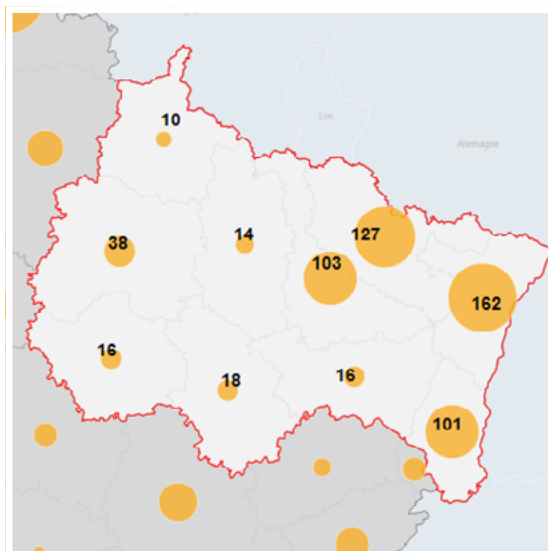


Figure 16 : Nombre de patients actuellement hospitalisés en réanimation ou soins intensifs pour Covid-19 le 28 avril 2020. Région Grand Est. (Source : établissements sanitaires déclarant au moins un cas confirmé de Covid-19, exploitation Santé publique France)

COVID-19

TABLEAU DE BORD DES DONNÉES RÉGIONALES

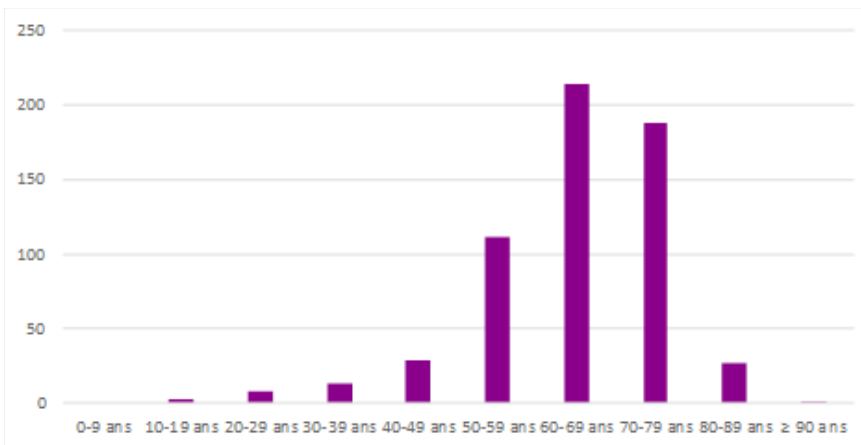


Figure 17 : Distribution des patients actuellement hospitalisés en réanimation ou soins intensifs pour Covid-19 selon l'âge, le 28 avril 2020. Région Grand Est. (Source : établissements sanitaires déclarant au moins un cas confirmé de Covid-19, exploitation Santé publique France)

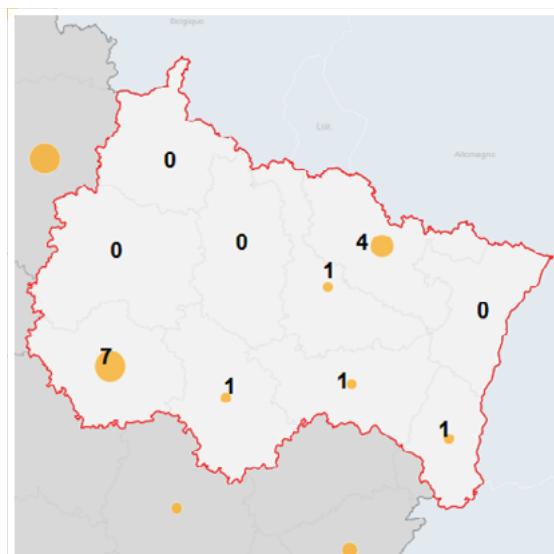
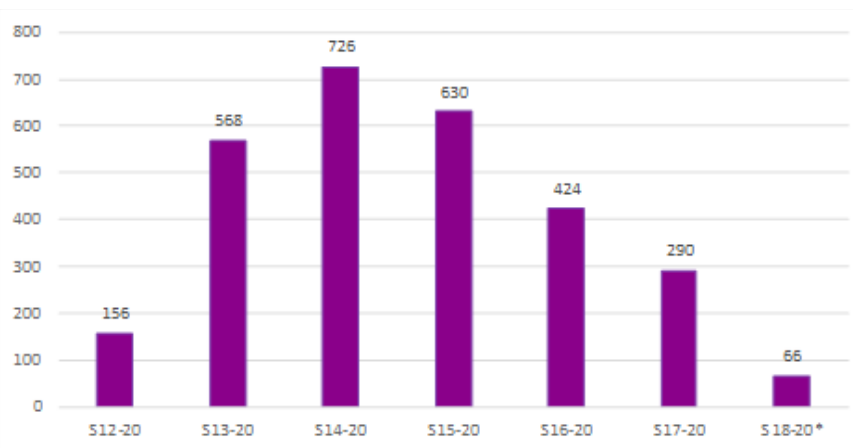


Figure 18 : Nombre de patients nouvellement hospitalisés en réanimation ou soins intensifs pour Covid-19 le 28 avril 2020. Région Grand Est. (Source : établissements sanitaires déclarant au moins un cas confirmé de Covid-19, exploitation Santé publique France)

• DÉCÈS LIÉS AU COVID-19 DÉCLARÉS PAR LES ÉTABLISSEMENTS SANITAIRES

Le 28 avril, les établissements sanitaires de la région Grand Est rapportaient **2 799 décès cumulés** en lien avec le Covid-19 (cas confirmés biologiquement ou cas possibles) depuis le 1er mars 2020 ; **290 rapportés entre le 20 et le 26 avril** (Figures 21-23).



*Données des 27-28 avril 2020.

Figure 21 : Évolution hebdomadaire du nombre de décès pour Covid-19 déclarés par les établissements sanitaires depuis le 1er mars 2020. Région Grand Est. (Source : établissements sanitaires déclarant au moins un cas confirmé de Covid-19, exploitation Santé publique France)

COVID-19

TABLEAU DE BORD DES DONNÉES RÉGIONALES

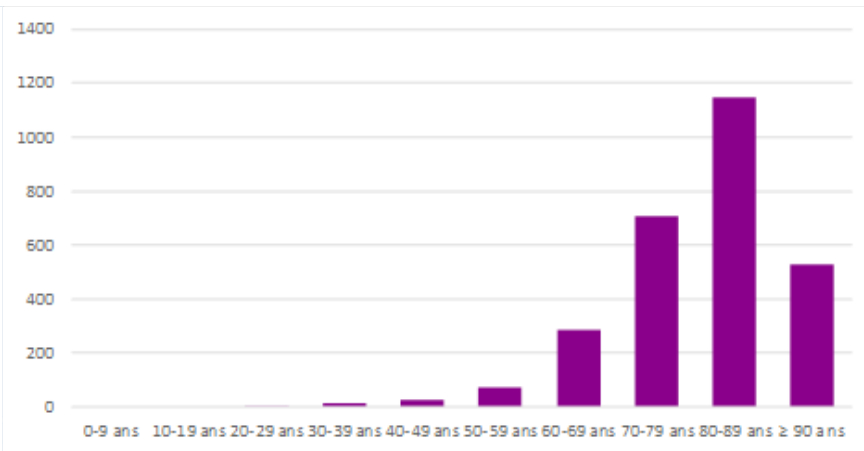
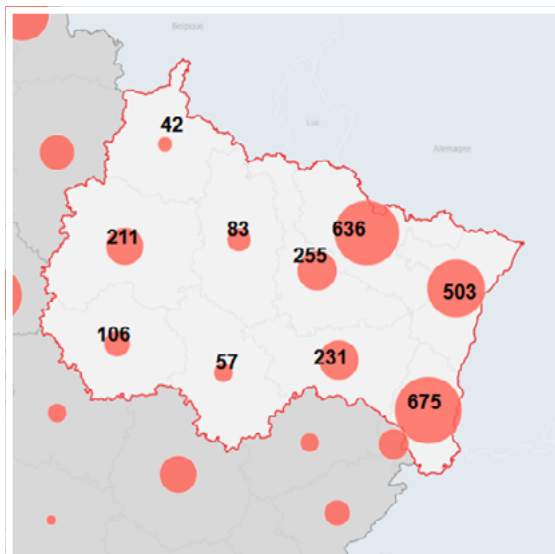
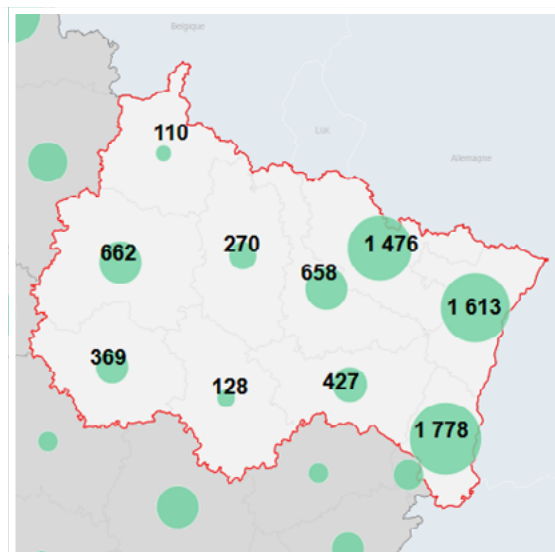
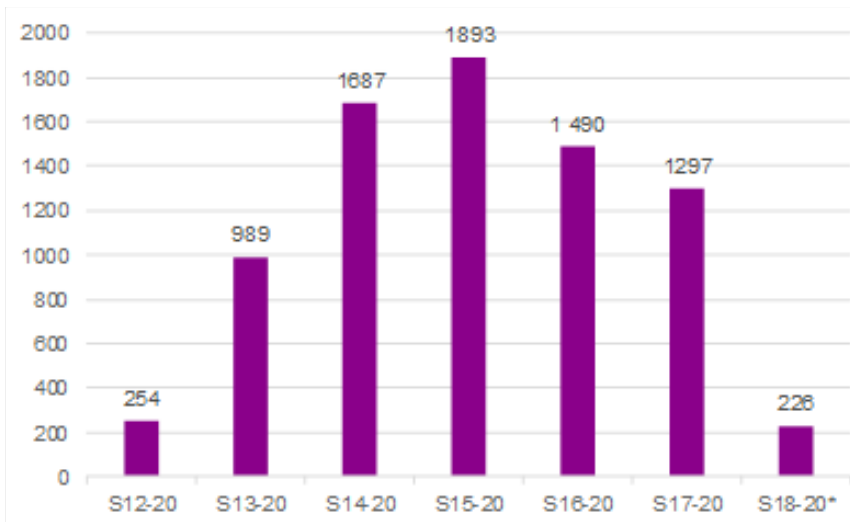


Figure 22 : Nombre de décès cumulés pour Covid-19 déclarés par les établissements sanitaires depuis le 1er mars 2020 à la date du 28 avril 2020. Région Grand Est. (Source : établissements sanitaires déclarant au moins un cas confirmé de Covid-19, exploitation Santé publique France)

Figure 23 : Distribution des décès pour Covid-19 déclarés par les établissements sanitaires depuis le 1er mars 2020 selon l'âge, le 28 avril 2020. Région Grand Est. (Source : établissements sanitaires déclarant au moins un cas confirmé de Covid-19, exploitation Santé publique France)

• PERSONNES RETOURNÉES À DOMICILE APRÈS HOSPITALISATION POUR COVID-19

Le 28 avril 2020, **7 491 personnes** hospitalisées pour Covid-19 dans les établissements sanitaires de la région Grand Est étaient retournées à domicile depuis le 1er mars 2020 ; **1 297 entre le 20 et le 26 avril** (Figures 19-20).



*Données des 27-28 avril 2020.

Figure 19 : Évolution hebdomadaire du nombre de personnes hospitalisées pour Covid-19 dans un établissement sanitaire du Grand Est retournées à domicile depuis le 1er mars. Région Grand Est. (Source : établissements sanitaires déclarant au moins un cas confirmé de Covid-19, exploitation Santé publique France)

Figure 20 : Nombre cumulé de personnes hospitalisées pour Covid-19 dans un établissement sanitaire du Grand Est retournées à domicile depuis le 1er mars à la date du 28 avril 2020. Région Grand Est. (Source : établissements sanitaires déclarant au moins un cas confirmé de Covid-19, exploitation Santé publique France)

COVID-19**TABLEAU DE BORD DES DONNÉES RÉGIONALES**

L'ENQUÊTE RÉGIONALE SUR LE SUIVI ET L'ADAPTATION DES CAPACITÉS DE RÉANIMATION AUX BESOINS SUR LE TERRITOIRE GRAND EST (données ARS Grand Est au Jour-J à 12H)

Cette enquête est réalisée quotidiennement par l'ARS Grand Est. Le nombre de personnes hospitalisés en réanimation décompté pour la même journée peut être différent des données extraites de SI-VIC (heure de déclaration différente, délai d'enregistrement et de mise à jour des données dans SI-VIC)

	Nombre de lits réa opérationnels (Covid +Non-Covid)	Nombre de lit réa fléchés Covid-19	Nombre total de patients en réa	Nombre patients Covid-19 en réa	Répartition patients Covid-19 en réa	Nombre de patients Covid-19 en Réa à J-1	Évolution J-1
Ardennes	36	26	16	9	2.4%	9	0
Aube	40	12	23	9	2.4%	9	0
Marne	93	57	60	28	9.5%	28	0
Haute-Marne	28	24	19	15	7.1%	15	0
Meurthe-et-Moselle	153	96	93	49	11.9%	55	-6
Meuse	18	14	11	8	2.4%	11	-3
Moselle	192	129	125	85	19.0%	86	-1
Bas-Rhin	222	178	176	127	21.4%	129	-2
Haut-Rhin	130	104	100	76	14.3%	81	-5
Vosges	38	13	22	13	9.5%	10	3
Grand Est	950	653	645	419	100.0%	433	-14

Au 28 avril, la région Grand Est comptait **950 lits de réanimation**, alors que la capacité habituelle est de 465 lits.

419 patients COVID sont hospitalisés en réanimation, soit **14 de moins qu'hier**.

COVID-19

TABLEAU DE BORD DES DONNÉES RÉGIONALES

**LES PASSAGES AUX URGENCES HOSPITALIÈRES
(données Santé publique France à J-1)**

Le 28 avril 2020, **115 passages aux urgences pour suspicion de Covid-19** (Figures 6-8) ont été enregistrés dans la région Grand Est, soit **6,4 % de l'activité totale des services d'accueil des urgences**. D'autre part, **50,4 % de ces passages aux urgences ont donné lieu à une hospitalisation**.

Depuis la semaine 2020-09 (24 février – 1er mars), le nombre de passages aux urgences pour Covid-19 a augmenté dans toutes les structures d'urgence de la région (Figures 9-10) jusqu'à la semaine 2020-13. En semaine 2020-17, ce nombre ainsi que la part d'activité Covid-19 sont **en recul pour la quatrième semaine consécutive**. 53,7% des passages aux urgences pour Covid-19 ont conduit à une hospitalisation en semaine 2020-17.

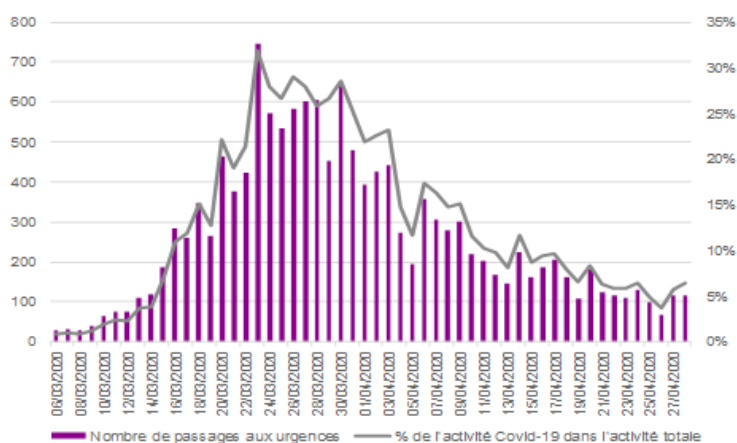


Figure 6 : Évolution quotidienne du nombre de passages aux urgences pour suspicion de Covid-19 et de la part de l'activité Covid-19 dans l'activité totale des structures d'urgence. Région Grand Est (source : OSCOUR®, exploitation Santé publique France)

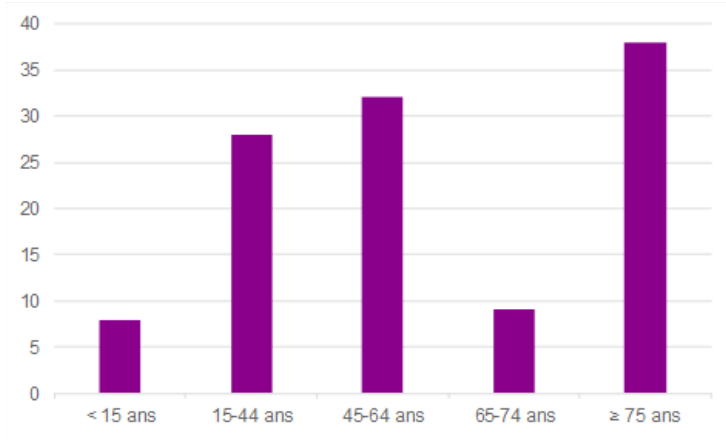
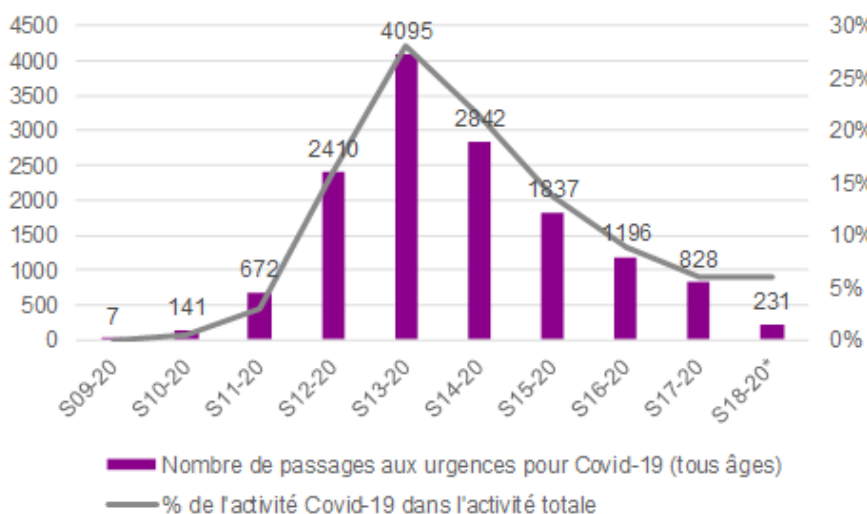


Figure 7 : Distribution selon l'âge des passages aux urgences pour suspicion de Covid-19 le 28 avril 2020. Région Grand Est (source : OSCOUR®, exploitation Santé publique France)



*Données des 27-28 avril 2020.

Figure 9 : Évolution hebdomadaire du nombre de passages aux urgences pour suspicion de Covid-19 et de la part de l'activité Covid-19 dans l'activité totale des structures d'urgence. Région Grand Est (source : OSCOUR®, exploitation Santé publique France)

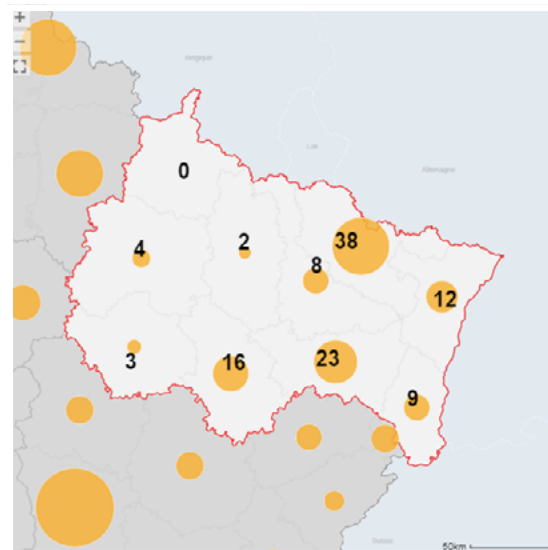
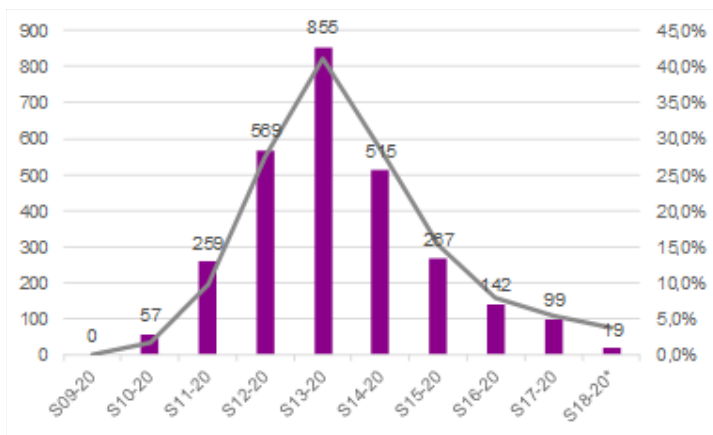


Figure 8 : Nombre de passages aux urgences pour suspicion de Covid-19 sur la journée du 28 avril 2020. Région Grand Est. (source : OSCOUR®, exploitation Santé publique France)

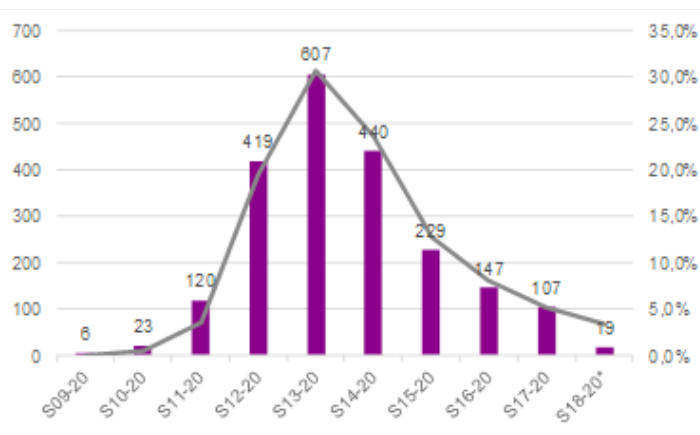
COVID-19

TABLEAU DE BORD DES DONNÉES RÉGIONALES

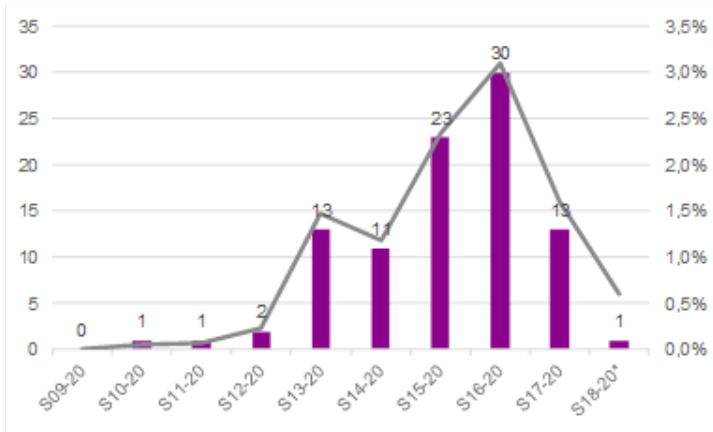
• ÉVOLUTION DU NOMBRE HEBDOMADAIRE DE PASSAGES AUX URGENCES POUR COVID-19 ET DE LA PART DE L'ACTIVITÉ COVID-19 DANS L'ACTIVITÉ TOTALE DES SAU PAR DÉPARTEMENT



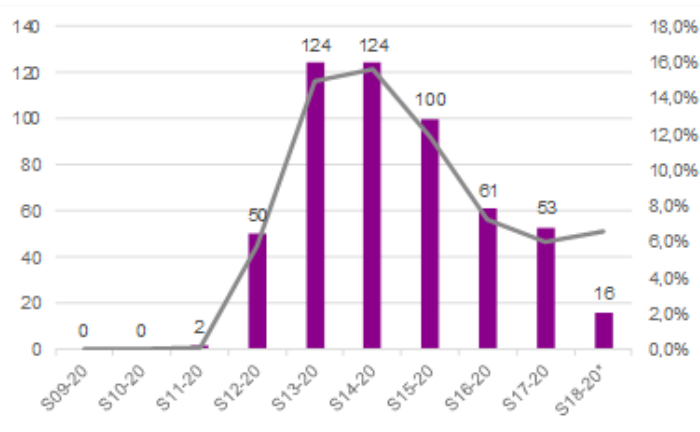
Haut-Rhin



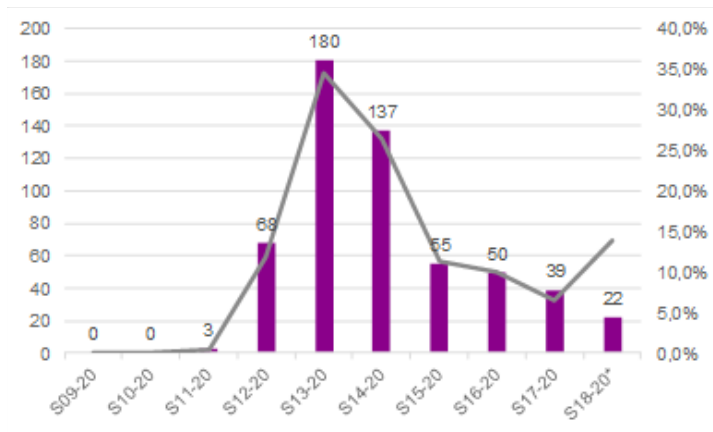
Bas-Rhin



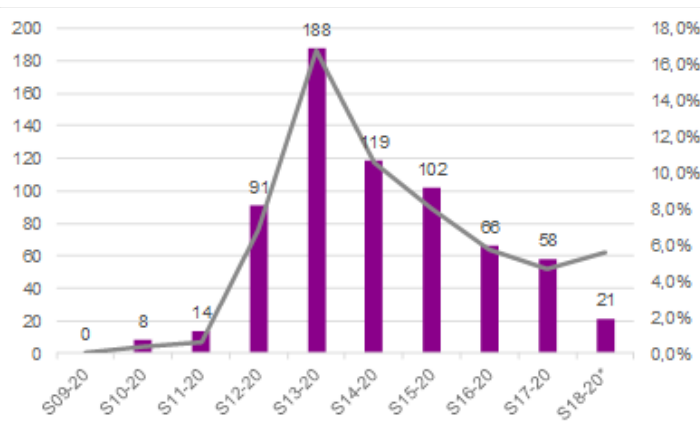
Ardennes



Aube



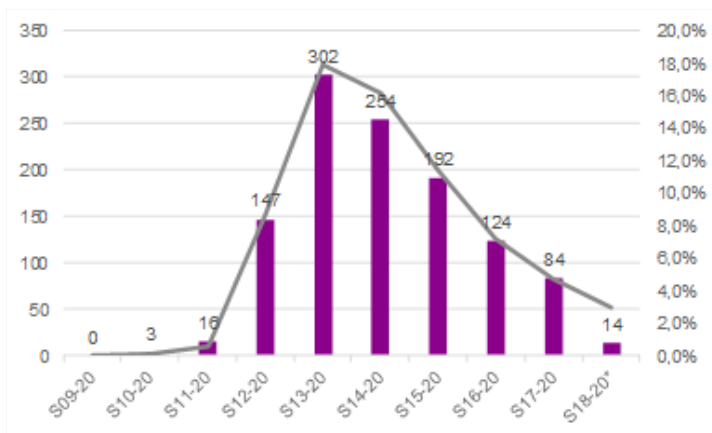
Haute-Marne



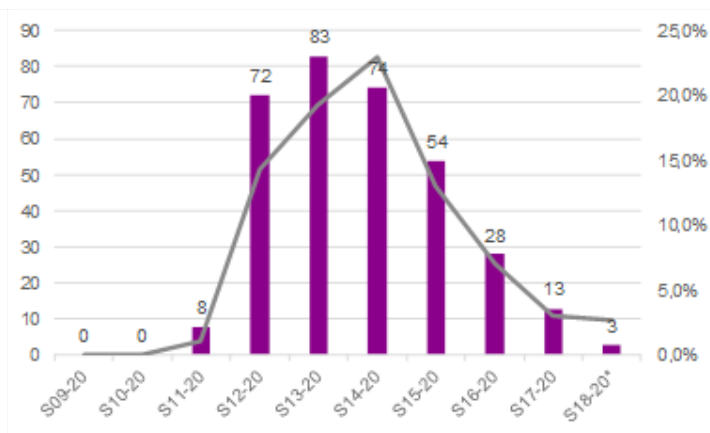
Marne

COVID-19

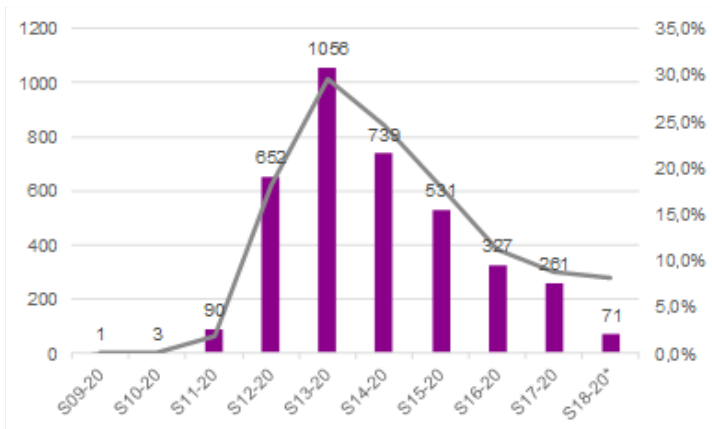
TABLEAU DE BORD DES DONNÉES RÉGIONALES



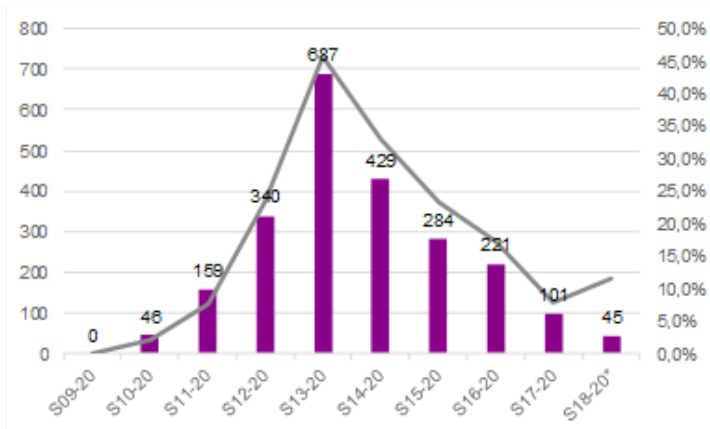
Meurthe-et-Moselle



Meuse



Moselle



Vosges

*Données des 27-28 avril 2020.

Figure 10 : Évolution du nombre hebdomadaire de passages aux urgences pour Covid-19 et de la part de l'activité Covid-19 dans l'activité totale des SAU par département. Région Grand Est. (source : OSCOUR®, exploitation Santé publique France)

COVID-19

TABLEAU DE BORD DES DONNÉES RÉGIONALES

L'ENGAGEMENT DES PROFESSIONNELS DE VILLE

SURVEILLANCE ÉPIDÉMIOLOGIQUE : NOMBRE DE CONSULTATIONS SOS MÉDECINS POUR SUSPICION DE COVID19

(données Santé publique France du J-1)

• CONSULTATIONS SOS MÉDECINS POUR SUSPICION DE COVID-19

Le 28 avril 2020, **27 consultations pour suspicion de Covid-19** (Figures 1-3) ont été enregistrées dans les 5 associations SOS-Médecins de la région (Mulhouse, Strasbourg, Meurthe-et-Moselle, Troyes et Reims), soit **6,8 % de leur activité totale**. D'autre part, **18,5 % de ces consultations ont donné lieu à une hospitalisation**.

Depuis la semaine 2020-09 (24 février – 1er mars), le nombre de consultations SOS Médecins pour Covid-19 a augmenté dans toutes les associations SOS Médecins de la région (Figures 4-5) jusqu'à la semaine 2020-13. En semaine 2020-17, ce nombre ainsi que la part d'activité Covid-19 sont **en recul pour la quatrième semaine consécutive**. Au cours de cette semaine, 9,6 % des consultations ont donné lieu à une hospitalisation.

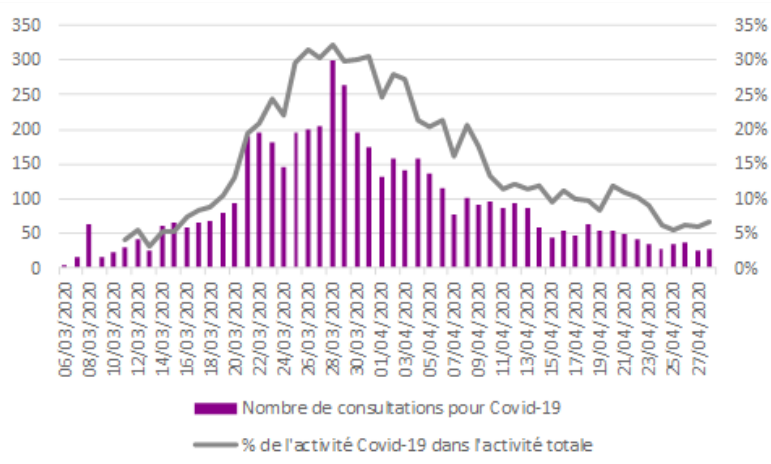


Figure 1 : Évolution quotidienne du nombre de consultations SOS Médecins pour suspicion de Covid-19 et de la part de l'activité Covid-19 dans l'activité totale des associations SOS Médecins. Région Grand Est. (Source : SOS Médecins, exploitation Santé publique France)

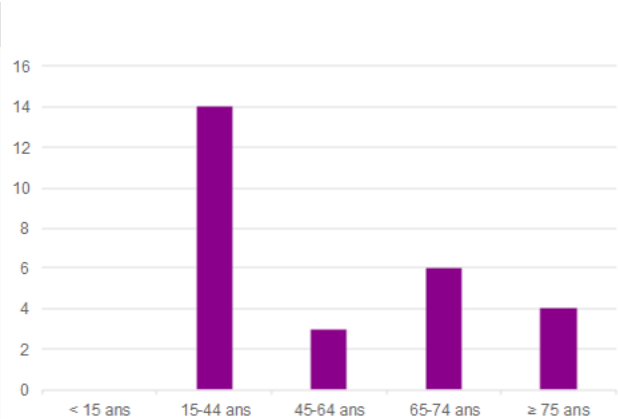


Figure 2 : Distribution selon l'âge des consultations SOS Médecins pour suspicion de Covid-19 le 28 avril 2020. Région Grand Est. (source : SOS Médecins, exploitation Santé publique France)

COVID-19

TABLEAU DE BORD DES DONNÉES RÉGIONALES

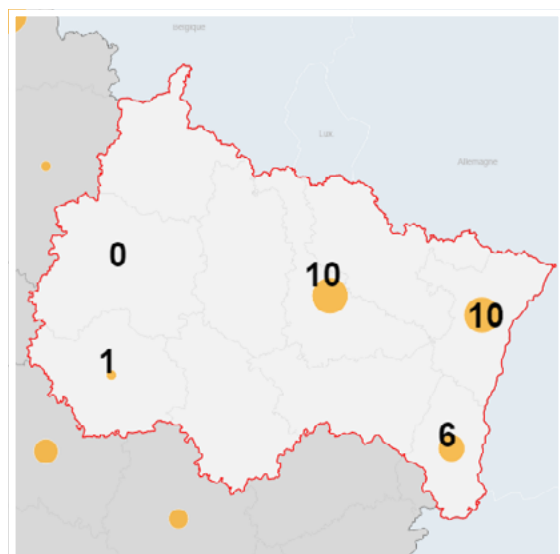
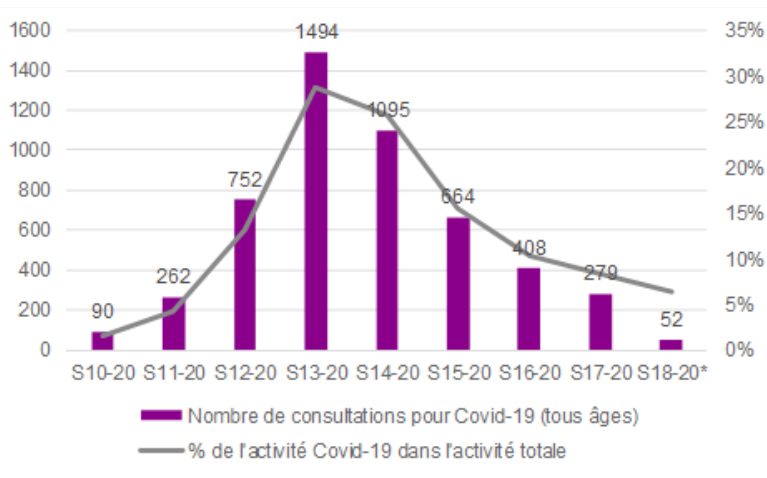
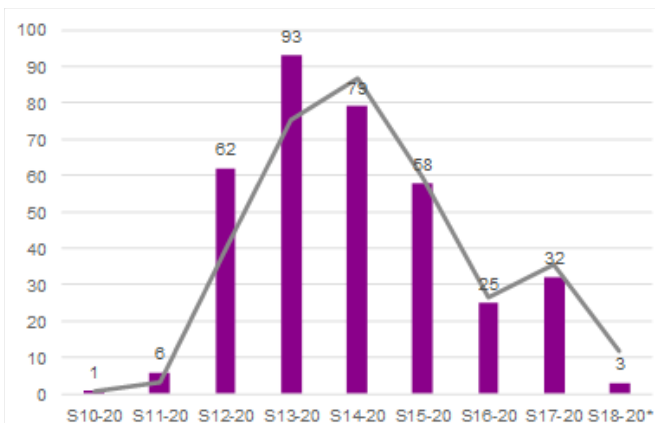


Figure 3 : Nombre de consultations SOS Médecins pour suspicion de Covid-19 sur la journée du 28 avril 2020. Région Grand Est. (source : SOS Médecins, exploitation Santé publique France)

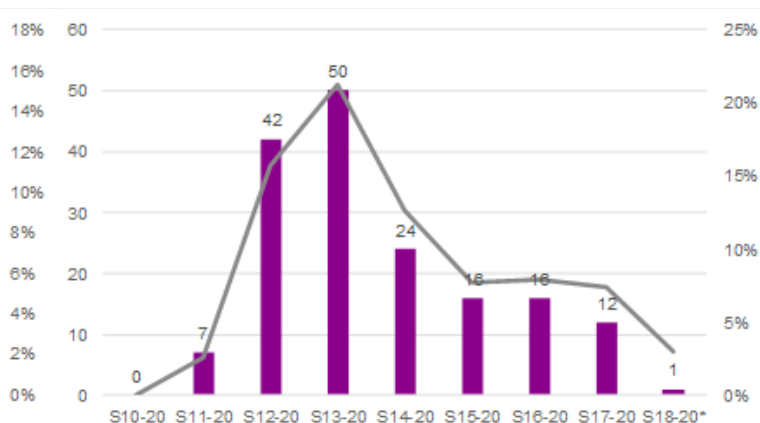


*Données des 27-28 avril 2020.

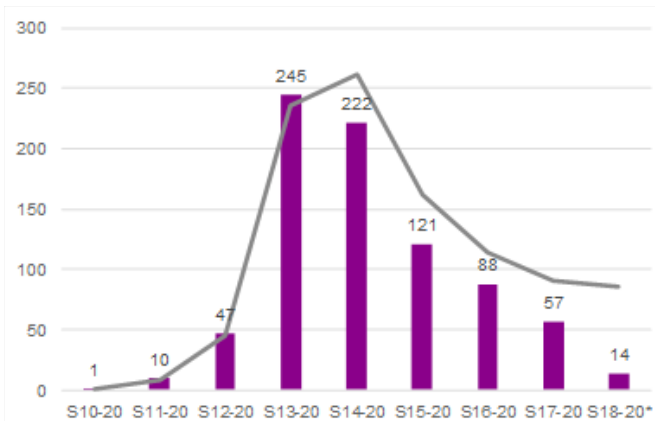
Figure 4 : Évolution hebdomadaire du nombre de consultations SOS Médecins pour suspicion de Covid-19 et de la part de l'activité Covid-19 dans l'activité totale des associations SOS Médecins. Région Grand Est (source : SOS Médecins, exploitation Santé publique France)



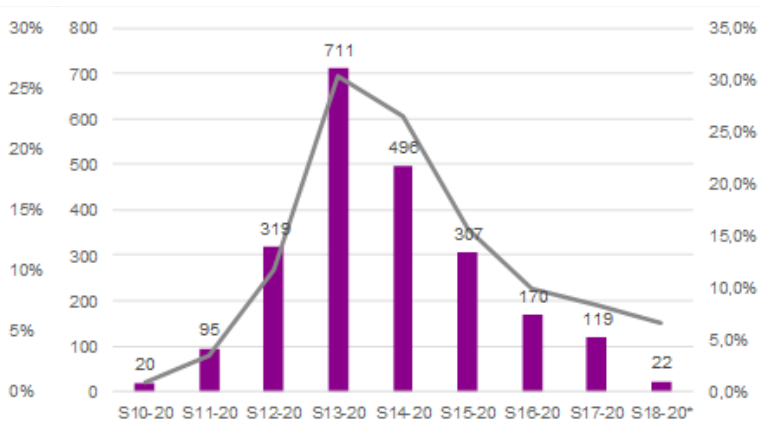
SOS Médecins Troyes



SOS Médecins Reims



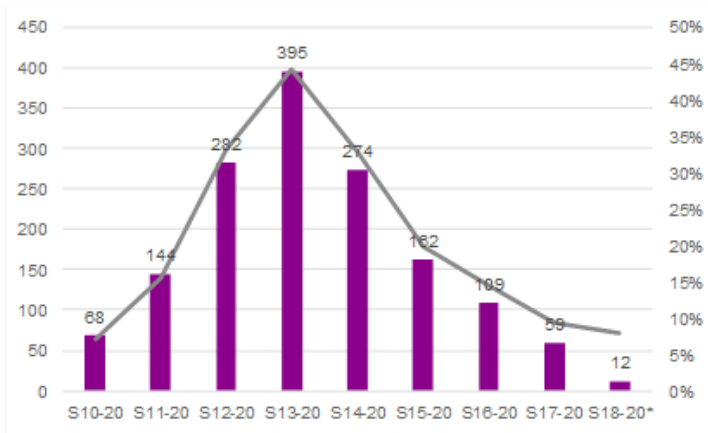
SOS Médecins Meurthe-et-Moselle



SOS Médecins Strasbourg

COVID-19

TABLEAU DE BORD DES DONNÉES RÉGIONALES



SOS Médecins Mulhouse

**Données des 27-28 avril 2020.*

Figure 5 : Évolution hebdomadaire du nombre de consultations SOS Médecins pour suspicion de Covid-19 et de la part de l'activité Covid-19 dans l'activité totale des associations SOS Médecins par département. Région Grand Est. (source : SOS Médecins, exploitation Santé publique France)

COVID-19

TABLEAU DE BORD DES DONNÉES RÉGIONALES

**LES DONNÉES SUR LES QUESTIONS DE L'AUTONOMIE
ET DÉCLINAISON DU PLAN D' ACTIONS EN DIRECTION
DES PERSONNES ÂGÉES ET DES PERSONNES
HANDICAPÉES**

LA SITUATION DANS LES ÉTABLISSEMENTS MÉDICO-
SOCIAUX (données de Santé publique France)

Données non encore disponibles.